



Bevarandeplan för Natura 2000-området SE0240108 Grythem



Länsstyrelsen
Örebro län

Natura 2000

Natura 2000 är ett ekologiskt nätverk av värdefulla naturområden inom EU som skapades för att hejda utrotning av vilda djur och växter och att bevara deras livsmiljöer. Utpekande av Natura 2000-områden bygger på krav som finns i EUs fågeldirektiv och art- och habitatdirektiv. Alla medlemsländer ska peka ut områden dels för fåglar som anges i EUs fågeldirektiv, dels för naturtyper och arter som anges i art- och habitatdirektivet. Genom nätverket av Natura 2000-områden säkerställs livsmiljöer och arter inför framtiden. Varje land är skyldigt att bevara utpekade naturtyper och arter i landets Natura 2000-områden. I fågeldirektivet och habitatdirektivet listas 170 naturtyper och sammanlagt cirka 900 växt- och djurarter som särskilt värdefulla. I Örebro län finns 28 av dessa naturtyper. Taiga, slätterängar i låglandet och högmossar är några exempel på utpekade naturtyper i vårt län. I länet ingår 43 arter i fågeldirektivet och 25 arter ingår i habitatdirektivet. Exempel på arter som ingår fågeldirektivet är havsörn, trana och tjäder och exempel på arter i habitatdirektivet är läderbagge, större vattensalamander, asknätfjäril och guckusko.

Bevarandeplaner

För varje Natura 2000-område ska det finnas en bevarandeplan (eller skötselplan) med bevarandesyfte, bevarandemål och beskrivningar av de naturtyper och arter som ska bevaras och bidra till gynnsam bevarandestatus. Även hot mot Natura 2000-området och behov av bevarandeåtgärder, t.ex. skydd eller skötsel, ska beskrivas. Informationen ska tydliggöra inriktningen på förvaltningen av området och ligga till grund för tillståndsprövningar enligt miljöbalken. Bevarandeplanen fastställs av Länsstyrelsen, som även är ytterst ansvarig för att målsättningen med området uppfylls. Bevarandeplanen revideras när ny kunskap tillkommer eller när förutsättningar ändras; den är ett så kallat "levande dokument".

Bevarandeplanen är inte ett juridiskt bindande dokument. För formell reglering av skydd eller skötsel kan andra beslut behövas, t.ex. beslut om bildande av naturreservat.

Tillståndsplikt och samråd

För att inte skada naturvärden krävs tillstånd för verksamheter eller åtgärder som på ett betydande sätt kan påverka miljön i ett Natura 2000-område. Det kan även gälla åtgärder utanför Natura 2000-området. Detta regleras i miljöbalken (7 kap. 27-29§§). Då det kan vara svårt att avgöra vilka åtgärder som på ett betydande sätt kan påverka naturvärden behöver man samråda med Länsstyrelsen före genomförandet. Vid skogsbruksåtgärder hålls samråd med Skogsstyrelsen.

Bevarandeplan för Natura 2000-området SE0240108 Grythem

Kommun: Örebro

Områdets totala areal: 3,7 ha

Bevarandeplanen uppdaterad av Länsstyrelsen: 2017-02-07

Bevarandeplanen fastställd av Länsstyrelsen: 2017-03-20

Markägarförhållanden: Privat

Regeringsbeslut, historik: SPA: Nej, pSCI: 2001-06-01, SCI: 2005-01-01, SAC: 2011-03-01, regeringsbeslut M2010/4648/Nm

Naturtyper och arter som ska bevaras i området

Naturtyper och arter enligt art- och habitatdirektivet:

9020 - Nordlig ädellövskog

9080 - Lövsumpskog

Bevarandesyfte

Det överordnade bevarandesyftet för Natura 2000-nätverket är att bidra till bevarandet av biologisk mångfald genom att bibehålla eller återskapa gynnsam bevarandestatus för de naturtyper och arter som omfattas av EUs fågeldirektiv eller art- och habitatdirektiv. För det enskilda Natura 2000-området är det överordnade syftet att bevara eller återställa ett gynnsamt tillstånd för de naturtyper eller arter som utgjort grund för utpekandet av området.

Prioriterade bevarandevärden

Naturvärdet består främst i inslaget av grova fattig- och rikbarksträd, samt tillgången på död ved.

Motivering

Livsmiljöer med grova och gamla lövträd är viktiga för många organismer. Antalet rödlistade arter som är knutna till naturtypen är högt. Finns det gott om död ved kan även ett stort antal rödlistade arter knutna till sådana substrat finnas i naturtypen. Grythem ingår i en skoglig värdestrakt för regionen (Hjälmarens reliktskogar och strandskogar).

Prioriterade åtgärder

Fri utveckling.

Beskrivning av området

Grythem är en strand- och svämskog på i huvudsak landvinningsmark. Skogen utgörs av en klibbalsumpskog med inblandning av björk och ädellöv på frisk-fuktig mark. Klibbal och glasbjörk dominerar trädskiktet medan hägg dominerar buskskiktet. Andra trädslag är alm, ask, lind, vårtbjörk, asp, apel och ek. I buskskiktet finns måbär och hassel. Vitsippa dominerar i fåltskiktet på våren. Marken är fuktig i hela området, vilket indikeras av riklig förekomst av ormbunkar som träjon, majbräken, hultbräken och ekbräken. Flera andra arter som karaktäriserar lundmiljöer förekommer, t ex trolldruva, hässlebrodd, smånunneört, ormbär, harsyra, liljekonvalj och skogsviol.

Ett fåtal avverkningsstubbar förekommer i västra delen. I övrigt tycks området ha stått oskött under ett flertal decennier. Det finns tämligen gott om död ved i olika stadier - torrträd, högstubbar och lågor av främst alm, klibbal och björk. Det förekommer även grova träd. Strandzonens vegetation påverkas i liten utsträckning av vattenfluktuationer då Hjälmaran oftast har ett oförändrat vattenstånd. Detta leder till en ohindrad igenväxning. Ask och alm är de trädslag som återetablerar sig. Det finns framförallt rikligt med askskott i hela området. På sikt kommer troligen ädellöv ta över i området på bekostnad av triviallöv. Inslaget av gran är begränsat till sydöstra delen av området. På kort sikt finns ingen uppenbar risk att granen tar överhanden.

Ett flertal rösen vittnar om att marken efter sänkningen av Hjälmaran använts som odlingsmark. Norra delen har betats till åtminstone mitten av 1900-talet. I nordöstra delen av Natura-området finns fortfarande grässvål och en viss luckighet som vittnar om betestiden.

Den fuktiga och skuggiga miljön är lämplig för mossor. Krushättemossa, den rödlistade parkhättemossan och stubbspretmossa finns i området. Snok förekommer också.

Norra delen är klassat som naturtypen taiga medan södra delen är en strandskog som är klassad som lövsumpskog. I nyckelbiotopsbeskrivningen är området klassat som örtrik allund, vilket bäst beskriver området, men denna naturtyp ingår inte i Natura 2000-systemet. På sikt kommer den norra delen utvecklas till ädellövskog och därför bör den klassas om från taiga till ädellövskog.

Vad kan påverka negativt

- Skogsbruk eller anläggande av skogsbilvägar inom området.
- Askskottsjuka och almsjuka utgör ett hot mot återväxten av ädellövträd.
- Ingrepp i närliggande områden i form av dikning och andra markavvattnande åtgärder kan påverka habitatets hydrologi och hydrokemi på ett negativt sätt.
- På lång sikt kan inväxt av livskraftig gran tränga ut lövträden.

Bevarandeåtgärder

Gällande regelverk

- Tillstånd för att bedriva verksamheter eller vidta åtgärder som på ett betydande sätt kan påverka miljön i ett Natura 2000-område. Tillstånd krävs inte för verksamheter och åtgärder som direkt hänger samman med eller är nödvändiga för skötseln och förvaltningen av det berörda området (7 kap 28 a § miljöbalken).
- Området är skyddat som Biotopskydd enligt 7 kap. 11 § miljöbalken.
- Strandskydd gäller, 100 meter från strandlinjen, ut i vattnet och inåt land, enligt 7 kap 13 § miljöbalken.

Övriga bevarandeåtgärder

- Naturvärdena utvecklas främst genom naturlig dynamik och lämnas därför i huvudsak för fri utveckling. Norra delen har tidigare betats och genom ett återupptaget bete i främst den nordöstra delen skulle den kunna utvecklas till trädklädd betesmark (skogsbete). Endast ett extensivt bete bör tillåtas utan att avverka grövre träd eller buskar.
- Naturtypen ädellövskog 9020 ska anmälas i stället för taiga 9010 vid nästa tillfälle att anmäla nya naturtyper till regeringen.

Uppföljning av naturtyper och arter

Länsstyrelsen ansvarar för att uppföljning av bevarandemål genomförs. Uppföljningen ska ske enligt de manualer för skyddade områden som har tagits fram av Naturvårdsverket. Mätbara mål, så kallade målindikatorer, ska registreras i databasen SkötselDOS. Dessa målindikatorer följs sedan upp. Målsättningen är att kunna se om de bevarandemål som satts upp i bevarandeplaner och skötselplaner uppfylls, att skötseln fungerar och att Natura 2000 - naturtyperna och arterna har gynnsamt tillstånd.

Naturtyper och arter enligt art- och habitatdirektivet

9020 - Nordlig ädellövsskog

Areal: 0 ha. Arealen ej fastställd i regeringsbeslut.

Ny Areal: 1,02 ha. Ny Areal, ännu ej fastställd i regeringsbeslut.

Beskrivning

Naturtypen förekommer på fastmark och är torr-blöt och näringsfattig-näringsrik. Träd- och buskskiktets krontäckningsgrad är 30-100% och utgörs av inhemska trädslag. Naturtypen inkluderar betade trädklädda hagmarker och betad skog. Naturtypen ska ha en lång hävdkontinuitet så väl som trädkontinuitet och inslag av gamla träd ska finnas. Bete förekommer normalt i naturtypen. Området ska hysa en från naturvårdssynpunkt värdefull artstock knuten till betespåverkan i fältskiktet och/eller till solbelysta hagmarksträd.

Den norra delen av Grythem är egentligen klassad och godkänd av regeringen som naturtypen 9010 taiga. På sikt är det sannolikt att denna norra del utvecklas till ädellövsskog och därför bör den klassas om från 9010 taiga till 9020 ädellövsskog. Marken i Grythem är mullrik och florin innehåller flera karaktärsarter och för ädellövsskog, t.ex. hassel, hässlebrodd, ask, alm, lind, ek, vitsippa samt typiska arter som trolldruva, blåsippa och stubbspretmossa. Återväxten av trädplantor utgörs i stort sett helt och hållet av ask och alm, som på sikt kommer att ta över om de unga träden klarar sig ifrån angrepp av askskottsjuka respektive almsjuka.

Bevarandemål

Arealen av Nordlig ädellövsskog (9020) ska vara minst 1,02 hektar. Det ska finnas gamla träd och föryngring av nya träd som efterträdare av ek, hassel och lind. Det ska finnas gamla träd med grov bark, skador, håligheter, mulm eller döda delar. Gran, buskar och sly/ungträd ska inte tillåtas ta överhanden eller skada de biologiskt gamla och värdefulla träden i området. Det ska finnas typiska arter såsom trolldruva, blåsippa och stubbspretmossa i området.

Målet är att det delområde som är klassat som naturtyp taiga ska utvecklas till ädellövsskog med hög andel ädellöv, rikligt med gamla ädellövträd och gott om död ved.

Bevarandetillstånd

Bevarandetillståndet för naturtypen är inte gynnsamt. Det finns typiska arter för naturtypen och flera viktiga strukturer, t.ex. död ved, men det råder idag brist på levande grova ädellövträd. De äldre ädellövträd som finns är mest alm som har dött av almsjuka. Naturtypen ädellövsskog kan dock utvecklas till gynnsam på relativt kort sikt (20-30 år).

9080 - Lövsumpskog

Areal: 2,66 ha. Arealen fastställd i regeringsbeslut.

Beskrivning

Naturtypen förekommer på näringsrik mark som är fuktig-blöt. Det finns en påverkan från högt grundvatten och översvämning sker normalt årligen. Naturtypen finns på mineraljord, tunna torvtäckten och i vissa fall även på torvmark av löv-kärrstov/vasstov. Trädsiktets krontäckningsgrad är normalt 50-100%, och ask/triviallöv (var för sig eller tillsammans) utgör minst 50% av grundytan. I södra och mellersta delarna av landet utgörs trädsiktet ofta av klibbal och ibland ask. Längre norrut finns mest gråal och glasbjörk. Videarter kan förekomma i både träd- och busksikt. Gran är ett vanligt inslag i naturtypen.

Skogen ska vara, eller i en relativt nära framtid kunna bli naturskog eller likna naturskog med avseende på egenskaper och strukturer. Den kan ha påverkats av t.ex. plockhuggning, bete eller naturlig störning. Skogen ska vara i ett sent eller i ett relativt sent successionsstadium. Det ska finnas gamla träd och död ved och en kontinuitet för de aktuella trädslagen. Om naturliga störningsprocesser eller skötselåtgärder i syfte att imitera sådana har påverkat området kan även områden i yngre successionsstadier ingå. Egenskaper och strukturer som är typiska för naturskog finns normalt även i yngre successionsstadier.

Skogens hydrologi får inte vara under stark generell påverkan från markavvattning.

Lövsumskogen i Grythem domineras av karaktärsarterna klibbal o glasbjörk. Det finns även rikligt med ask i undervegetationen. I övrigt präglas naturtypen i området mera av ädellövskogsarter än lövsumpskogsarter. Området översvämmas inte i någon större utsträckning även om det finns vattensamlingar kring vilka typisk sumpskog utvecklas. Idag dominerar al och glasbjörk med ett stort inslag av flera ädellövträdsarter. Men på sikt är det troligt att stora delar av naturtypen genom naturlig succession kommer att övergå till ädellövskog.

Bevarandemål

Arealen 9080 Lövsumpskog ska vara minst 2,66 hektar. Småskaliga naturliga processer, som t.ex. åldrande, avdöende och omkullfallna träd och luckbildning ska påverka skogens dynamik och struktur. Lövträd ska utgöra ett dominerande inslag. Det ska finnas gamla träd och förnygring av nya träd som efterträdare av al och glasbjörk. Det ska finnas liggande död ved och stubbar samt stående döda eller döende träd.

Gran, buskar och sly ska inte tillåtas ta överhanden eller skada de biologiskt gamla och värdefulla träden i området. Det ska finnas typiska arter för naturtypen.

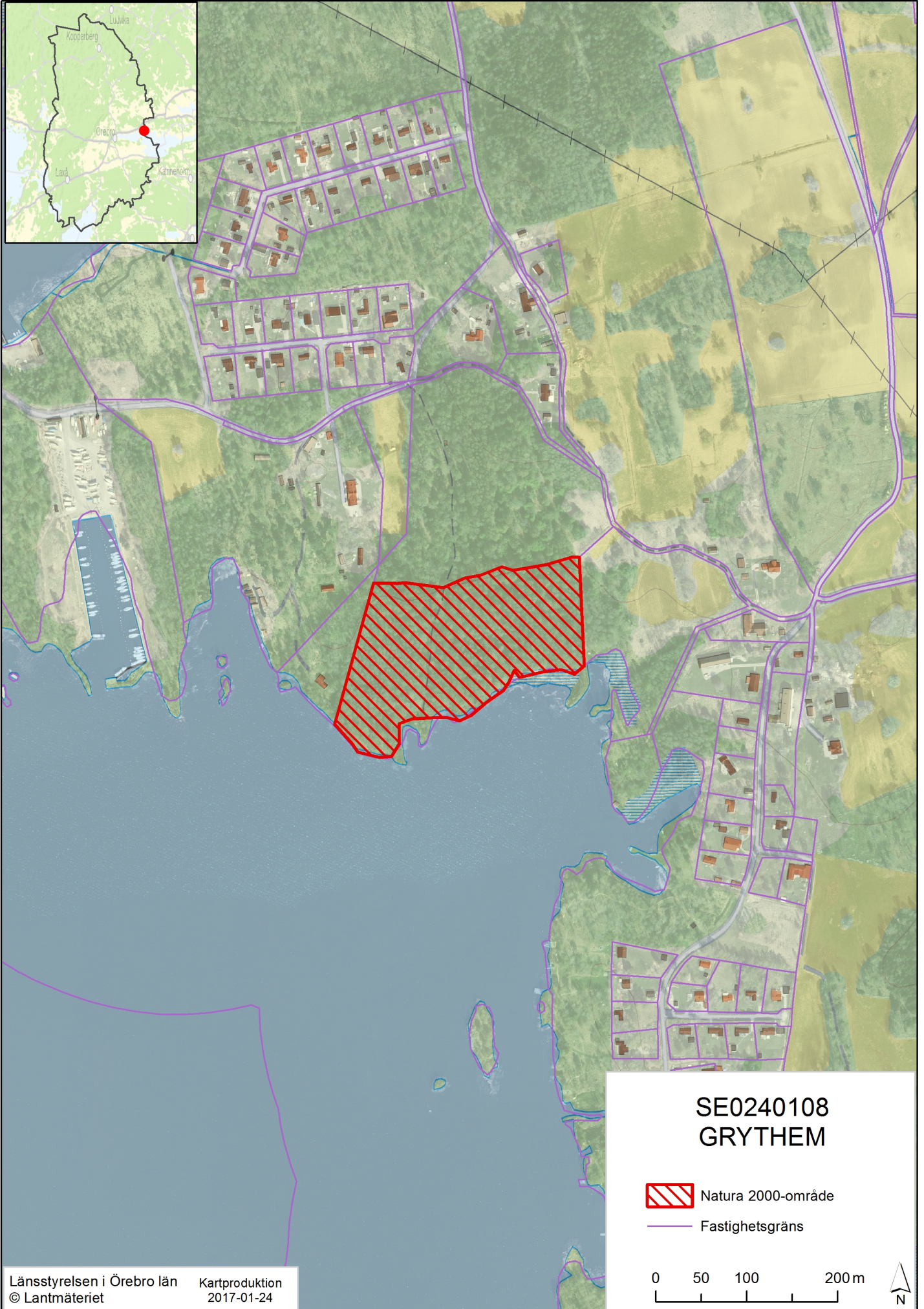
Bevarandetillstånd

Bevarandetillståndet är inte gynnsamt. Endast delar av området översvämmas. Förekomsten av död ved är visserligen riklig, men typiska arter för naturtypen saknas.



Dokumentation


- Artportalen, ArtDatabanken SLU (www.artportalen.se)
- Skogsstyrelsens nyckelbiotopsinventering N 2351-1996
- Skogsstyrelsens biotopskyddsområde SK 336-2000

Översiktskarta

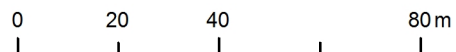
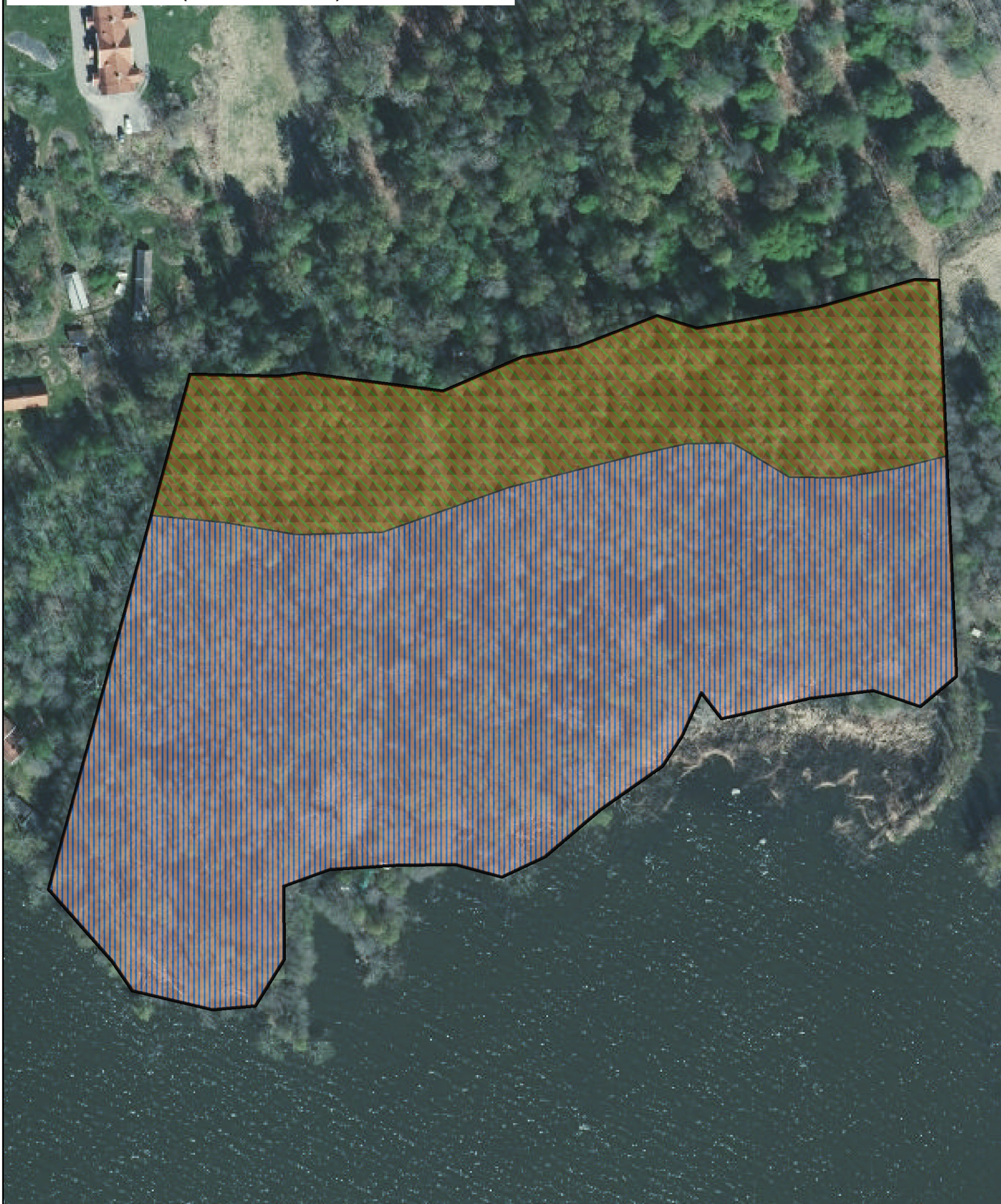


SE0240108
GRYTHEM



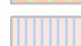
 Natura 2000-område
 Fastighetsgräns

0 50 100 200 m 

Natura 2000-området Grythem (SE0240108)



Naturtyp

-  9020 - Nordlig ädellövsskog
-  Yttergräns
-  9080 - Lövsumpskog

Kartproduktion
2017-02-07

Länsstyrelsen i Örebro län
© Lantmäteriet





Länsstyrelsen
Örebro län



Länsstyrelsen i Örebro län
Stortorget 22, 701 86 Örebro
010-224 80 00
orebro@lansstyrelsen.se
www.lansstyrelsen.se/orebro