



Bevarandeplan för Natura 2000-området SE0240107 Övre Nittälvsdalen



Länsstyrelsen
Örebro län

Natura 2000

Natura 2000 är ett ekologiskt nätverk av värdefulla naturområden inom EU som skapades för att hejda utrotning av vilda djur och växter och att bevara deras livsmiljöer. Utpekande av Natura 2000-områden bygger på krav som finns i EUs fågeldirektiv och art- och habitatdirektiv. Alla medlemsländer ska peka ut områden dels för fåglar som anges i EUs fågeldirektiv, dels för naturtyper och arter som anges i art- och habitatdirektivet. Genom nätverket av Natura 2000-områden säkerställs livsmiljöer och arter inför framtiden. Varje land är skyldigt att bevara utpekade naturtyper och arter i landets Natura 2000-områden. I fågeldirektivet och habitatdirektivet listas 170 naturtyper och sammanlagt cirka 900 växt- och djurarter som särskilt värdefulla. I Örebro län finns 28 av dessa naturtyper. Taiga, slätterängar i låglandet och högmossar är några exempel på utpekade naturtyper i vårt län. I länet ingår 43 arter i fågeldirektivet och 25 arter ingår i habitatdirektivet. Exempel på arter som ingår fågeldirektivet är havsörn, trana och tjäder och exempel på arter i habitatdirektivet är läderbagge, större vattensalamander, asknätfjäril och guckusko.

Bevarandeplaner

För varje Natura 2000-område ska det finnas en bevarandeplan (eller skötselplan) med bevarandesyfte, bevarandemål och beskrivningar av de naturtyper och arter som ska bevaras och bidra till gynnsam bevarandestatus. Även hot mot Natura 2000-området och behov av bevarandeåtgärder, t.ex. skydd eller skötsel, ska beskrivas. Informationen ska tydliggöra inriktningen på förvaltningen av området och ligga till grund för tillståndsprövningar enligt miljöbalken. Bevarandeplanen fastställs av Länsstyrelsen, som även är ytterst ansvarig för att målsättningen med området uppfylls. Bevarandeplanen revideras när ny kunskap tillkommer eller när förutsättningar ändras; den är ett så kallat "levande dokument".

Bevarandeplanen är inte ett juridiskt bindande dokument. För formell reglering av skydd eller skötsel kan andra beslut behövas, t.ex. beslut om bildande av naturreservat.

Tillståndsplikt och samråd

För att inte skada naturvärden krävs tillstånd för verksamheter eller åtgärder som på ett betydande sätt kan påverka miljön i ett Natura 2000-område. Det kan även gälla åtgärder utanför Natura 2000-området. Detta regleras i miljöbalken (7 kap. 27-29§§). Då det kan vara svårt att avgöra vilka åtgärder som på ett betydande sätt kan påverka naturvärden behöver man samråda med Länsstyrelsen före genomförandet. Vid skogsbruksåtgärder hålls samråd med Skogsstyrelsen.

Bevarandeplan för Natura 2000-området SE0240107 Övre Nittälvsdalen

Kommun: Ljusnarsberg

Områdets totala areal: 83,5 ha

Bevarandeplanen uppdaterad av Länsstyrelsen: 2017-03-06

Bevarandeplanen fastställd av Länsstyrelsen: 2017-03-20

Markägareförhållanden: Staten, bolag och privat

Regeringsbeslut, historik: SPA: Nej, pSCI: 2001-06-01, SCI: 2005-01-01, SAC: 2011-03-01, regeringsbeslut M2010/4648/Nm

Naturtyper och arter som ska bevaras i området

Naturtyper och arter enligt art- och habitatdirektivet samt fågeldirektivet:

3260 - Mindre vattendrag

7140 - Öppna mossar och kärr

9010 - Taiga

9050 - Näringsrik granskog

91D0 - Skogsbevuxen myr

Bevarandesyfte

Det överordnade bevarandesyftet för Natura 2000-nätverket är att bidra till bevarandet av biologisk mångfald genom att bibehålla eller återskapa gynnsam bevarandestatus för de naturtyper och arter som omfattas av EUs fågeldirektiv eller art- och habitatdirektiv. För det enskilda Natura 2000-området är det överordnade syftet att bevara eller återställa ett gynnsamt tillstånd för de naturtyper eller arter som utgjort grund för utpekandet av området.

Prioriterade bevarandevärden

I Natura 2000-området Övre Nittälvsdalen är de prioriterade bevarandevärdena områdets lövrika barrblandnaturskogar av igenväxningskaraktär, brandpräglade tallskogar, och refugial näringsrik äldre granskog som bl.a. går att finna i svämzonerna till Nittälven. Vattendraget i sig utgör också en viktig ekologisk komponent, och är därmed ett av de prioriterade bevarandevärdena i området.

Motivering

Nittälvsdalen är kanske det naturområde i länet som bäst representerar den norrländska landskapet och bergkullterrängen ifråga om uppsättningen av naturtyper, men också den speciella prägeln av historisk markanvändning vid de avsidens belägna gårdslägenheterna. De lövrika igenväxningsmiljöerna på de översilade sidvallsängarna i sluttningen mot Nittälven, med högörtsväxter som exempelvis fjälltolta, får anses vara i särklass och har inga andra motsvarigheter i länet. För helheten finns här också sällsynta lämningar av ålderdomliga slätterlador som är uppförda i rundtimmer från 1600-1700-talen. De höga naturvärdena i Övre Nittälvsdalen uppmärksammades redan 1972 då Länsstyrelsen lät publicera den första översiktliga naturinventeringen av Nittälvsdalen. Dalen bedömdes vara av nationellt intresse och urskiljdes därför som riksintressant i den fysiska riksplaneringen. Senare inventeringar har visat på ytterligare mycket höga naturvärden i området gällande inte minst lav- och svampfloran. Naturvärdena i Övre Nittälvsdalen är sådana att de kräver omfattande skydd för att bevaras. Detta skydd genomfördes på bästa sätt genom bildandet av naturreservatet Övre Nittälvsdalen 2004.

Prioriterade åtgärder

På kort sikt inga åtgärder, men på lång sikt eventuellt efterhållande av gran för att gynna lövinslaget. Naturvårdsbränning kan på sikt bli aktuellt i brandpräglade talldominerade (torra-friska) delar. Den minst nedgångna ängsladan skall restaureras och begränsad lieslätter skall ske på våtmarken i anslutning till ladan.

Beskrivning av området

Nittälvsdalen är sedan länge känd för sin naturskönhet och sina stora naturvärden knutna till landformerna, naturtyperna, floran och faunan. Området utgörs av en ca 2,5 km lång sträcka av Nittälvsdalen med omgivande strand- och sluttningszoner. Älven bildar i dalgången flera forssträckor och landskapet bjuder i sin helhet på fina naturupplevelser. Rester efter mycket artrika naturskogar finns i området. Skogen består av lövrik barrblandskog delvis av naturskogskaraktär som är uppvuxen på före detta ängsmark. Här har också bedrivits ett omfattande ängsbruk och delar av dessa marker är nu sedan länge i ett långt framskridet igenväxningsstadium med asp- och björkriga skogsbestånd. Rester av gamla hölador finns ännu i området liksom lämningar efter småskalig gruvverksamhet. Området genomkorsas av Nittälven och har inslag av översilad kärrvegetation, kärrmiljöer utan översilning och strandkärr av översvämningskaraktär. Kärlväxtfloran är delvis kalkgynnad och svamp- och lavfloran är rik på rödlistade arter. Dalgången har mycket goda biotoper för hackspettar och skogsfågel, samt skorstensstubbar för slaguggla. Även insektsfaunan har inslag av sällsynta arter, t.ex. den stora flatbaggen, *Peltis grossa*. Det ligger i ett område av riksintresse för naturvärden.

Vad kan påverka negativt

- Exploatering i området eller dess närhet.
- Ett generellt hot av försurning orsakad av antropogena källor är gällande för hela området.

Bevarandeåtgärder

Gällande regelverk

- Det krävs tillstånd för att bedriva verksamheter eller vidta åtgärder som på ett betydande sätt kan påverka miljön i ett Natura 2000-område. Tillstånd krävs inte för verksamheter och åtgärder som direkt hänger samman med eller är nödvändiga för skötseln och förvaltningen av det berörda området (7 kap 28 a § miljöbalken).
- Området är skyddat som naturreservat enligt 7 kap 4§ Miljöbalken.

Skötselåtgärder

- 3260 Mindre vattendrag:
Länsstyrelsen har tagit fram ett åtgärdsprogram för att restaurera vattendraget. De åtgärder som föreslås för Nittälven kan enkelt förklaras som att man maskinellt – eller manuellt – och på mest naturliga sätt – reparerar den fysiska miljön. Detta handlar i första hand om att försöka återge sträckan dess mer naturliga vattendragsbredd och knyta ihop älven med den terrestra miljön. I detta följer att rensvallar bryts och områden vattentäcks och att vattendraget naturaliseras avseende strömriktning och strömbild. De för dynamiken så värdefulla blocken som frigörs från rensmassorna utplaceras på ett bra och genomtänkt sätt i vattendraget.
- 9010 Taiga:
Fri utveckling med intern dynamik.
- 9050 Näringsrik granskog:
Fri utveckling med interndynamik (med möjlighet till riktade åtgärder för att gynna enskilda trädindivider/artsamhällen).
- 7140 Öppna mossar och kärr:
Fri utveckling.
- 91DO Skogbevuxen myr:
Fri utveckling.

Övriga bevarandeåtgärder

Övre Nittälvsdalen är föreslaget till regeringen att ingå i ett större Natura 2000-område kallat Nittälvsdalen. Förslaget är under beredning hos regeringen.

Uppföljning av naturtyper och arter

Länsstyrelsen ansvarar för att uppföljning av bevarandemål genomförs. Uppföljningen ska ske enligt de manualer för skyddade områden som har tagits fram av Naturvårdsverket. Mätbara mål, så kallade målindikatorer, ska registreras i databasen SkötselDOS. Dessa målindikatorer följs sedan upp. Målsättningen är att kunna se om de bevarandemål som satts upp i bevarandeplaner och skötselplaner uppfylls, att skötseln fungerar och att Natura 2000 - naturtyperna och arterna har gynnsamt tillstånd.

Naturtyper och arter enligt art- och habitatdirektivet

3260 - Mindre vattendrag

Areal: 5,16 ha. Arealen fastställd i regeringsbeslut.

Beskrivning

Små till medelstora naturliga vattendrag eller delar av vattendrag i flacka landskap samt i skogs och bergslandskap. Naturliga variationer av vattenståndet och skiftande vattendynamik, med lugna till forsande vattendragssträckor, skapar en variation av strandmiljöer och bottnar med förutsättningar för hög biologisk mångfald. Vattendragen har en vegetation med inslag av flytbladsväxter, undervattensväxter och/eller akvatiska mossor. Naturtypen kan delas upp i två undergrupper, en "flytbladstyp" och en "mosstyp". "Flytbladstypen" utgör hela eller delar av vattendrag i jordbrukslandskapet eller andra flacka delar av avrinningsområdet. Dessa vattendrag eller delar av vattendrag är mer eller mindre lugnflytande, relativt öppna (solbelysta) och har ofta ett relativt näringsrikt sediment. "Mosstypen" utgör naturliga vattendrag med förekomst av olika arter vattenmossa (t ex Fontinalis) och annan karaktäristisk vegetation. Även dessa vattendrag kan i delar vara öppna och solbelysta, men har generellt mer strömmande vatten och steniga bottnar.

Naturtypen representeras i området av Nittälven.

Bevarandemål

Arealen 3260 Mindre vattendrag ska vara minst 5,16 hektar. Vattendragens hydrologi ska vara ostörd och det ska inte finnas några avvattande eller tillrinnande diken eller körspår som medför negativ påverkan. Vattendragen ska ha en god vattenkvalité och en naturlig artsammansättning utan negativ inverkan av främmande arter eller fiskstammar. Det ska finnas följande typiska arter: öring och elritsa.

Negativ påverkan

- Skogsbruk; avverkning av strandnära skog ger ökad instrålning/temperatur, fysisk störning, minskad tillgång på död ved respektive nedfall av organiskt material. Slutavverkning, markavvattning och skyddsdikning ger ökad avrinning och risk för erosion. Båda ingreppen kan orsaka grumling och igenslamning av bottnar samt förändrad hydrologi i strandmiljön.
- Reglering av vattenföringen; småskalig utbyggnad i kvarvarande oreglerade vattendragssträckor eller fortsatt/ökad påverkan i redan reglerade vatten, t ex sänkt minimitappning, ökad korttidsreglering. Reglering kan orsaka störd flödesdynamik, fragmentering/ vandringshinder, överdämning av våtmarks- och strandområden, torrläggning av vattendragssträckor och/eller ändrade näringsförhållanden.

Bevarandetillstånd

Bevarandetillståndet är ogynnsamt på grund av tidigare flottningsrensning.

7140 - Öppna mossar och kärr

Areal: 2,16 ha. Arealen fastställd i regeringsbeslut.

Beskrivning

Habitatet är heterogent och omfattar ombrotrofa och minerotrofa, fattiga till intermediära, öppna eller mycket glest trädbevuxna myrar. De myrtyper eller myrelement som kan inkluderas är plana eller svagt välvda mossar och tillhörande laggkärr, nordlig mosse, plana (topogena) kärr, sluttande (soligena; lutning >3%) kärr – i synnerhet backkärr (lutning >8%) – samt torvbildande mader (sumpkärr). Torvtäcket är normalt minst 30 cm djupt, men kan vara tunnare i unga myrar. Gungflyn, mjukmattegolvs med vanligen mossrik vegetation som pga luftvävnad i rotsystemet flyter på vatten eller lös gyttja, inkluderas oavsett torvdjup. Morfologiska strukturer i torven är sällsynt och utgörs i så fall av mindre tuvbildningar. Trädskikt bestående av träd högre än tre meter får inte ha mer än 30% krontäckning.

Bevarandemål

Arealen 7140 Öppna mossar och kärr ska vara minst 2,16 ha. Våtmarkens hydrologi ska vara ostörd och det ska inte finnas några avvattande eller tillrinnande diken eller körspår som medför negativ påverkan. Våtmarken ska vara öppen där busk- eller trädskikt endast finns i liten omfattning. Krontäckningen ska vara högst 30%. Omgivande laggkärr ska bibehållas intakta. Strukturer och formelement såsom tuvor, strängar, flarkar och flarkgölar ska finnas på myren. Bottenskiktet ska domineras av vitmossor. Det ska finnas följande typiska arter: tuvull, sileshår, vattenklöver och orre.

Negativ påverkan

- Markavvattningsföretag och dämningar i närliggande våtmarks- eller fastmarksmiljöer kan ge en negativ påverkan på myrar och mossar.
- Anläggandet av skogsbilvägar över eller i närheten av habitatet kan medföra att hydrologin eller hydrokemin i området förstörs.
- Skogsbruk och andra företag som innebär att fastmarksholmar och närliggande fastmark avverkas kan innebära att näringsämnen läcker ut på myren.

Bevarandetillstånd

Bevarandetillståndet är gynnsamt.

9010 - Taiga

Areal: 40,4 ha. Arealen fastställd i regeringsbeslut.

Beskrivning

Området utgörs av en c:a 2,5 km lång sträcka av Nittälvsdalen med omgivande strand- och sluttningszoner. Skogshistoriken är olikartad och bidrar till områdets mångformighet av naturtyper. Rester av mycket artrika naturskogar finns i området. Bland annat i områden där det historiskt bedrivits ett omfattande ängsbruk, delar av dessa marker är nu sedan länge i ett långt framskridet igenväxningsstadium med asp- och björkrika skogsbestånd. Samtidigt finns stora grannaturskogsvärden utvecklade sådana delar av området tack vare ständig närvaro av gran i bl.a. svämzonerna till älven. I torra och friska partier av tallhedtyp intill älven, är skogen tvärtom påverkad av skogsbrand, med ljusöppna talldominerade skogar där sällsynta företeelser som bl.a. skorstensstubbar förekommer.

Bevarandemål

Arealen 9010 Taiga ska vara minst 40,4 hektar. Småskaliga naturliga processer, t. ex. åldrande, avdöende och omkullfallna träd och luckbildning, liksom periodvisa omvälvande störningar, t.ex. insektsangrepp, översvämning, stormfällning eller brand ska påverka skogens dynamik och struktur. Skogen ska bestå av olika trädarter till följd av naturlig störningsdynamik och succession. Direkt efter omvälvande störningar ska det finnas öppen och glest beskogad mark med döda träd samtidigt som karaktäristiska pionjärträdarter och typiska arter ska etablera sig. Skog med högre krontäckning ska utvecklas och barrträd ska kunna dominera i sena successionsstadier. Trädsiktet ska vara olikåldrigt och flerskiktat. Det ska finnas följande typiska arter: tretåig hackspett, spillkråka, tjäder, garnlav, violettgrå tagellav, brunpudrad nållav, skuggblåslav, norsk näverlav och vedtrappmossa.

Negativ påverkan

- Bedriva skogsbruk och anlägga skogsbilvägar inom och i närheten av habitatet.
- Ingrepp i närliggande områden i form av dikning och andra markavvattnande åtgärder kan påverka habitatets hydrologi och hydrokemi på ett negativt sätt.
- Accelererande inväxt av livskraftig gran i skogsmiljöer som tidigare präglats av löv, tall- eller blandskogsdominans.

Bevarandetillstånd

Bevarandetillståndet är gynnsamt.

9050 - Näringsrik granskog

Areal: 9,15 ha. Arealen fastställd i regeringsbeslut.

Beskrivning

Översilad fuktig och örtrik granskog, delvis del av igenväxningsfas i tidigare hävdade sidvallsängar, men också av stabil refugial naturskogstyp i bl.a. svämzonerna till Nittälven. Den senare grannaturskogstypen med typiska (idag mkt sällsynta) paradarter som trådbrosklav, rosenticka och norsk näverlav, vilket gör dessa granskogsmiljöer bland de främsta i Örebro län.

Bevarandemål

Arealen av Näringsrik granskog (9050) ska vara minst 9,15 hektar. Småskaliga naturliga processer, som t. ex. trädens föryngring, åldrande och avdöende samt omkullfallna träd och luckbildning ska påverka dynamik och struktur. Småskaliga naturliga processer, t. ex. trädens föryngring, åldrande och avdöende samt omkullfallna träd och luckbildning, liksom periodvisa omvälvande störningar, t.ex. insektsangrepp, översvämning, stormfällning eller brand ska påverka dynamik och struktur. Naturliga hydrologi och grundvattennivåer som skapar markfuktighet [alternativt rörligt markvatten] ska påverka dynamik och struktur. Barrträd ska utgöra ett påtagligt inslag. Lövträd ska utgöra ett påtagligt inslag [i delarna av området med igenväxningshistorik.] Krontäckningen ska variera mellan tätare och glesare beskogad mark. Trädskiktet ska vara olikåldrigt och flerskiktat. Det ska finnas följande strukturer/substrat: gamla träd (påtagligt); liggande död ved och stubbar (påtagligt); död ved i olika former inklusive levande träd med döda träddeklar (påtagligt). Fuktig till blöt mark, t.ex. vid stränder/våtmarker/surdrag/källor/utströmningsområden, ska utgöra ett väsentligt inslag. Vindskyddade skogsmiljöer med en hög och jämn luftfuktighet ska utgöra ett påtagligt inslag. Blommande örter, buskar och träd ska utgöra ett påtagligt inslag. Det skall finnas följande typiska arter: brudborste, torta, tvåblad, tibast, blåsippa, rynkskinn och rosenticka.

Negativ påverkan

- Avverkning, röjning, gallring utgör hot genom att lämpliga strukturer förstörs eller borttages. Även åtgärder i intilliggande områden kan vara skadliga genom att de påverkar lokalklimatet i beståndet av intresse. Undantag kan finnas där åtgärden syftar till att utveckla något annat naturvärde.
- Produktionshöjande åtgärder i skogsbruket, exempelvis gödsling, markberedning, plantering och användandet av främmande trädslag.
- Markskador och dikning. Förutom den mekaniska skadan kan hydrologin påverkas och naturmiljön förändras. Detta gäller större markskador, medan tramp sällan är negativt.
- Fragmentering. I den mindre skalan kan exempelvis skogsbilvägar leda till fragmentering av vissa organismers populationer, medan andra organismer påverkas negativt när skogsbestånden blir alltför isolerade i landskapet.
- Nedfall av kemiska ämnen. Vissa kemiska ämnen har förmågan att direkt skada organismer, men kan också påverka hela naturmiljön. Så har till exempel vissa kväveföreningar den effekten att de är skadliga för svampar och lavar, samtidigt som de kan vara gödande och ge förändringar i vegetationen. Andra skadliga ämnen är svavel- och metallföreningar.

Bevarandetillstånd

Bevarandetillståndet är okänt.

91D0 - Skogsbevuxen myr

Areal: 2,18 ha. Arealen fastställd i regeringsbeslut.

Beskrivning

Naturtypen förekommer på myrar (> 30 cm djupt torvtäcke) som är fuktig-blöt med högt liggande grundvattenyta. Näringsförhållandena är näringsfattiga–intermediära. Trädskiktets krontäckningsgrad är 30-100%. Trädslagsblandningen varierar med myrtyp och näringsförhållanden men glasbjörk, tall och gran är vanliga trädslag.

Bevarandemål

Arealen 91D0 Skogsbevuxen myr ska vara minst 2,18 ha. Våtmarkens hydrologi ska vara ostörd och det ska inte finnas några avvattnande eller tillrinnande diken eller körspår som medför negativ påverkan. Våtmarken ska ha ett olikåldrigt och flerskiktat trädskikt av främst tall, glasbjörk och gran. Krontäckningen ska vara minst 30%. Småskaliga naturliga processer såsom åldrande, avdöende och omkullfallna träd och luckbildning, liksom periodvisa omvälvande störningar, t.ex. insektsangrepp, översvämning, stormfällning eller brand ska påverka skogens dynamik och struktur. Bottenskiktet ska domineras av vitmossor och risvegetation. Det ska finnas följande typiska arter: tuvull, hjortron och skvattram.

Negativ påverkan

- Markavvattningsföretag och dämningar i närliggande våtmarks- eller fastmarksmiljöer kan ge en negativ påverkan på myrar och mossar.
- Anläggandet av skogsbilvägar över eller i närheten av habitatet kan medföra att hydrologin eller hydrokemin i området förstörs.
- Skogsbruk och andra företag som innebär att fastmarksholmar och närliggande fastmark avverkas kan innebära att näringsämnen läcker ut på myren.

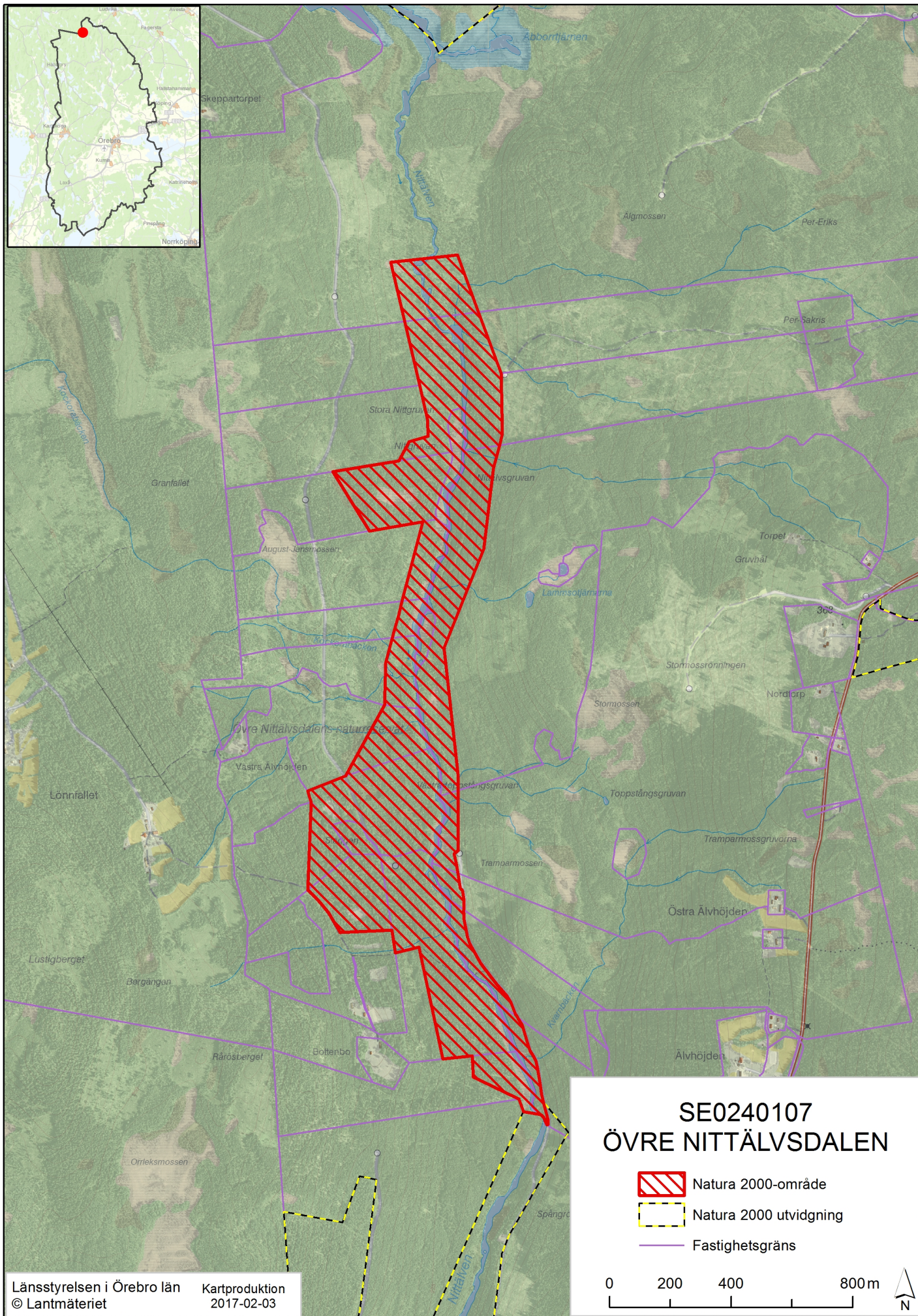
Bevarandetillstånd

Bevarandetillståndet är gynnsamt.

Dokumentation

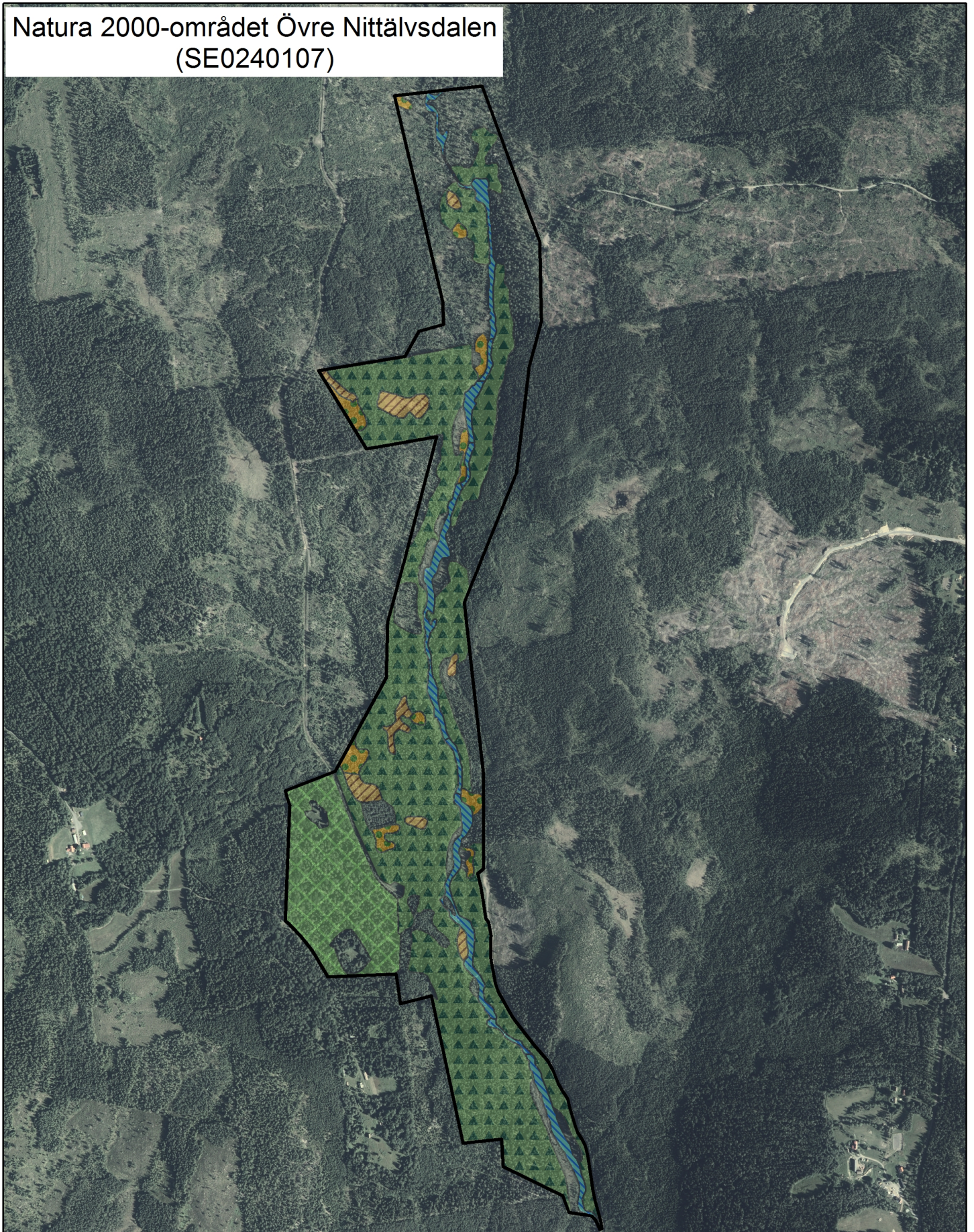
- Bruks, A. 2014. Inventering av Nittälven – avseende fysisk påverkan och eventuellt restaureringsbehov på två av Länsstyrelsen Örebro län utpekade avsnitt. Länsstyrelsen, opublicerad rapport.
- Länsstyrelsen i Örebro län. 1981. Damminventering mm 1980 i Örebro län, Allmän naturinventering av forssträckor, publikation 1981:8.
- Länsstyrelsen i Örebro län. 1984. Naturvårdsöversikt Örebro län, publikation 1984:5.
- Pahlsson, I. 1972. Naturinventering i Nittälvsdalen. Länsstyrelsen i Örebro län, naturvårdsenheten.
- Skogsstyrelsens sumpskogsinventering.
- Store K. 1996. Översiktlig naturvärdesinventering av skogsområden i Ljusnarsbergs kommun 1995-96. Ljusnarsbergs kommun.
- Store K. 1998. Naturinventering av Bottenbo/Staggen. Länsstyrelsen i Örebro län, Outgiven rapport.
- Sötvattenslaboratoriets databas Elfiskeregistret. http://www.fiskeriverket.se/databas/el_bas.htm
- Ursberg, K. 1976. Översiktlig naturinventering av Ljusnarsbergs kommun. Länsstyrelsen i Örebro län och Ljusnarsbergs kommun.

Översiktskarta



Naturtypskarta

Natura 2000-området Övre Nittälvsdalen
(SE0240107)



Naturtyp

- | | | | | | |
|---|------------------------------|---|----------------------------|---|------------|
|  | 3260 - Mindre vattendrag |  | 9050 - Näringsrik granskog |  | Yttergräns |
|  | 7140 - Öppna mossar och kärr |  | 91D0 - Skogsbevuxen myr | | |
|  | 9010 - Taiga | | | | |

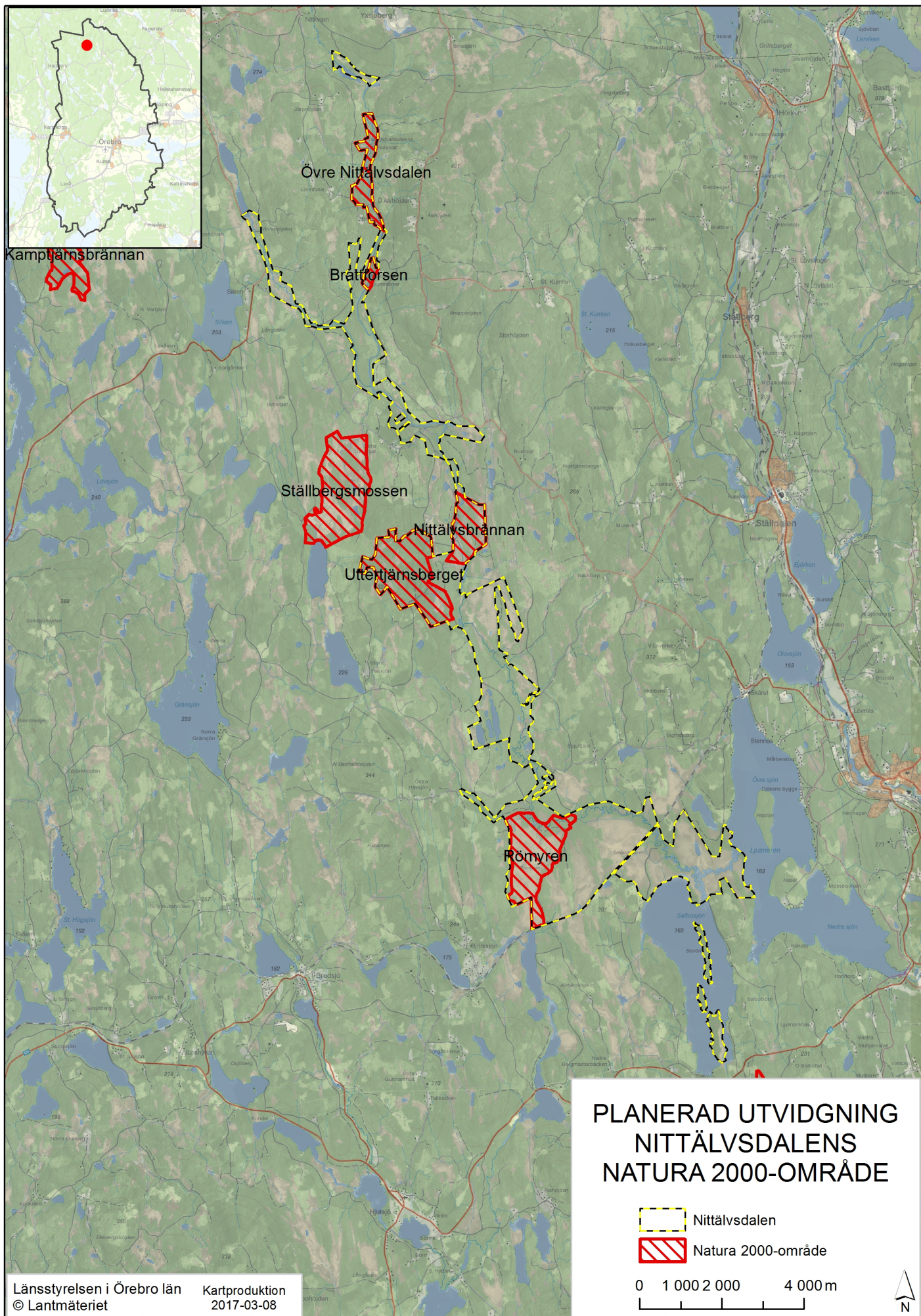
0 125 250 500 m

Kartproduktion
2016-12-19

Länsstyrelsen i Örebro län
© Lantmäteriet



Översigtskarta över förslag till nytt Natura-område





Länsstyrelsen
Örebro län



Länsstyrelsen i Örebro län
Stortorget 22, 701 86 Örebro
010-224 80 00
orebro@lansstyrelsen.se
www.lansstyrelsen.se/orebro