



Bevarandeplan för Natura 2000-området
SE0240106 Kopparbergs äng



Länsstyrelsen
Örebro län

Natura 2000

Natura 2000 är ett ekologiskt nätverk av värdefulla naturområden inom EU som skapades för att hejda utrotning av vilda djur och växter och att bevara deras livsmiljöer. Utpekande av Natura 2000-områden bygger på krav som finns i EUs fågeldirektiv och art- och habitatdirektiv. Alla medlemsländer ska peka ut områden dels för fåglar som anges i EUs fågeldirektiv, dels för naturtyper och arter som anges i art- och habitatdirektivet. Genom nätverket av Natura 2000-områden säkerställs livsmiljöer och arter inför framtiden. Varje land är skyldigt att bevara utpekade naturtyper och arter i landets Natura 2000-områden. I fågeldirektivet och habitatdirektivet listas 170 naturtyper och sammanlagt cirka 900 växt- och djurarter som särskilt värdefulla. I Örebro län finns 28 av dessa naturtyper. Taiga, slätterängar i låglandet och högmossar är några exempel på utpekade naturtyper i vårt län. I länet ingår 43 arter i fågeldirektivet och 25 arter ingår i habitatdirektivet. Exempel på arter som ingår i fågeldirektivet är havsörn, trana och tjäder och exempel på arter i habitatdirektivet är läderbagge, större vattensalamander, asknätfjäril och guckusko.

Bevarandeplaner

För varje Natura 2000-område ska det finnas en bevarandeplan (eller skötselplan) med bevarandesyfte, bevarandemål och beskrivningar av de naturtyper och arter som ska bevaras och bidra till gynnsam bevarandestatus. Även hot mot Natura 2000-området och behov av bevarandeåtgärder, t.ex. skydd eller skötsel, ska beskrivas. Informationen ska tydliggöra inriktningen på förvaltningen av området och ligga till grund för tillståndsprövningar enligt miljöbalken. Bevarandeplanen fastställs av Länsstyrelsen, som även är ytterst ansvarig för att målsättningen med området uppfylls. Bevarandeplanen revideras när ny kunskap tillkommer eller när förutsättningar ändras; den är ett så kallat "levande dokument".

Bevarandeplanen är inte ett juridiskt bindande dokument. För formell reglering av skydd eller skötsel kan andra beslut behövas, t.ex. beslut om bildande av naturreservat.

Tillståndsplikt och samråd

För att inte skada naturvärden krävs tillstånd för verksamheter eller åtgärder som på ett betydande sätt kan påverka miljön i ett Natura 2000-område. Det kan även gälla åtgärder utanför Natura 2000-området. Detta regleras i miljöbalken (7 kap. 27-29§§). Då det kan vara svårt att avgöra vilka åtgärder som på ett betydande sätt kan påverka naturvärden behöver man samråda med Länsstyrelsen före genomförandet. Vid skogsbruksåtgärder hålls samråd med Skogsstyrelsen.

Bevarandeplan för Natura 2000-området

SE0240106 Kopparbergs äng

Kommun: Askersund

Områdets totala areal: 14,3 ha

Bevarandeplanen uppdaterad av Länsstyrelsen: 2017-01-27

Bevarandeplanen fastställd av Länsstyrelsen: 2017-03-20

Markägarförhållanden: Privat

Regeringsbeslut, historik: SPA: Nej, pSCI: 2000-07-01, SCI: 2005-01-01, SAC: 2011-03-01, regeringsbeslut M2010/4648/Nm

Naturtyper och arter som ska bevaras i området:

Naturtyper och arter enligt art- och habitatdirektivet:

6270 - Silikatgräsmarker

6530 - Lövängar

9020 - Nordlig ädellövskog

9070 - Trädklädd betesmark

Bevarandesyfte

Det överordnade bevarandesyftet för Natura 2000-nätverket är att bidra till bevarandet av biologisk mångfald genom att bibehålla eller återskapa gynnsam bevarandestatus för de naturtyper och arter som omfattas av EUs fågeldirektiv eller art- och habitatdirektiv. För det enskilda Natura 2000-området är det överordnade syftet att bevara eller återställa ett gynnsamt tillstånd för de naturtyper eller arter som utgjort grund för utpekandet av området.

Prioriterade bevarandevärden

Kopparbergs ängs främsta biologiska bevarandevärden är knutna till gamla ädellövträd, samt till förekomsten av kryptogamer på dessa och på död ved och mark. Flera rödlistade svampar och lavar kända från området.

Motivering

Hävdade gräsmarker tillhör de mest artrika naturmiljöerna och minskar i hela landet. Kopparbergs äng är en rest av ett idag svunnet kulturlandskap, som markägaren har vinnlagt sig

om att återställa och bibehålla. Området är, trots igenväxning under lång tid, rikt på sällsynta och minskande arter som är knutna till det gamla kulturlandskapet. I Kopparbergs äng finns även ett naturligt inslag av ädla lövträd. Gamla ädellövträd och död lövved är av särskilt värde för den biologiska mångfalden i södra Sverige.

Prioriterade åtgärder

Fortsatt bete och röjningar vid behov.

Beskrivning av området

Området utgörs dels av naturbetesmark och dels av ädellövskog. I övre delen av området finns ett ursvallat klapperstensområde, där grundvattnet går i dagen i källor och surdråg. Detta ger ett fuktigt lokalklimat i ädellövskogen. Hydrologi och markförhållanden bidrar till att områdets bonitet är avsevärt högre än i trakten i övrigt.

Större delen av området var i slutet av 1800-talet slätteräng enligt häradskartan. Den nuvarande ädellövskogen brukades ännu på 1940-50-talen som slätteräng. De minst trädbevuxna ytorna utgörs idag av de f.d. åkrarna (brukade ännu 1972) samt av en stor betesmark i östra delen av området. Arealen naturbetesmark är drygt 10 hektar, varav en stor del lämnats att växa igen under de senaste trettio åren och har varit föremål för restaurering av markägaren sedan 1989. Spår av äldre markanvändning finns, bl.a. i form av f.d. tjärdalar, stenmurar, diken, odlingsrösen, stigar och brukningsvägar.

I lövskogsdelen är ask ett karaktärsträd. Många av askarna bär spår av forna tiders hamling. Övriga trädarter är alm, lind, lönn, ek och hassel. Andra karaktäristiska arter för ädellövskogen är blåsippa, vårärt, trubbfjädermossa, fällmossa, platticka, hasselticka, rynkhätta, rättikmusseron och svavelmusseron.

Vad kan påverka negativt

Askskottsjuka och almsjuka utgör ett hot mot gamla värdefulla träd och återväxten av ädellövträd.

Bevarandeåtgärder

Gällande regelverk

- Tillstånd krävs för att bedriva verksamheter eller vidta åtgärder som på ett betydande sätt kan påverka miljön i ett Natura 2000-område. Tillstånd krävs inte för verksamheter och åtgärder som direkt hänger samman med eller är nödvändiga för skötseln och förvaltningen av det berörda området (7 kap 28 a § miljöbalken).
- Området är skyddat som naturreservatet enligt 7 kap miljöbalken.
- Stora arealen av 6270 och 9070 området omfattas av landsbygdsprogrammets miljöersättning för betesmarker och slätterängar och är större delen av betesmarken är kvalificerad för miljöersättning med särskild skötsel.

Skötselåtgärder

- Fortsatt beteshävd, anpassad till floran. Vid behov röjningar av igenväxningsvegetation.
- Restaurerande avverkning av pionjärträd (igenväxningsvegetation) framförallt asp och björk inom markerade områden på skötselplankarta, under en 5-års-period från reservatets bildande.
- Årlig borttagning av sly och nedfallna kvistar och grenar, samt bekämpning av växter som inte är önskvärda i betesmarken, t.ex. nässlor, örnbräken och kruståtel.

Skötselåtgärder 6530 - Lövängar

Fram till reservatsbeslutet 2006 har ytan endast slagits sporadiskt, men efter reservatsbildandet 2006 slås den regelbundet varje år.

Uppföljning av naturtyper och arter

Länstyrelsen ansvarar för att uppföljning av bevarandemål genomförs. Uppföljningen ska ske enligt de manualer för skyddade områden som har tagits fram av Naturvårdsverket. Mätbara mål, så kallade målindikatorer, ska registreras i databasen SkötselDOS. Dessa målindikatorer följs sedan upp. Målsättningen är att kunna se om de bevarandemål som satts upp i bevarandeplaner och skötselplaner uppfylls, att skötseln fungerar och att Natura 2000 - naturtyperna och arterna har gynnsamt tillstånd.

Naturtyper och arter enligt art- och habitatdirektivet

6270 - Silikatgräsmarker

Areal: 1,22 ha. Arealen fastställd i regeringsbeslut

Beskrivning

Silikatgräsmarker är den vanligaste betesmarkstypen i Sverige och har vanligen en örtrik markvegetation. Det är artrika, hävdpräglade gräsmarker på torra-friska, silikatrika jordar. Naturtypen har utvecklats genom lång hävdkontinuitet, men kan vara stadd i igenväxning. Krontäckning av träd och buskar, som inte är av igenväxningskaraktär, är 0-30 %. Hävdgynnade arter ska finnas.

Naturtypen silikatgräsmarker finns i nordöstra delen av Kopparbergs äng mot stranden till Hjertasjön.

Bevarandemål

Arealen av silikatgräsmarker (6270) ska vara minst 1,2 hektar. Regelbundet bete ska påverka området. Artsammansättningen i fält- och bottenkiktet ska vara karakteristisk för naturtypen. Ingen igenväxningsvegetation ska förekomma mer än i begränsad utsträckning. Typiska arter såsom liten blåkllocka, ormrot och svartkämpar ska finnas i området.

Negativ påverkan

- Utebliven röjning av igenväxningsvegetation och minskat eller upphört bete leder på sikt till igenväxning av buskar och träd och utarmning av den hävdgynnade floran och faunan.
- Alltför kraftig röjning av buskar och träd så att organismer som är beroende av dessa strukturer missgynnas.
- Överbete. Alltför intensivt betetryck påverkar naturtypen negativt.
- Skötsel som avlägsnar småbiotoper, kantzoner och mosaikmiljöer och skapar skarpa gränser mellan olika markslag påverkar naturtypen negativt.

Bevarandetillstånd

Bevarandetillståndet är gynnsamt.

6530 - Lövängar

Areal: 0,21 ha. Arealen fastställd i regeringsbeslut

Beskrivning

Vegetationsmosaik med hävdformade lövträd/buskar och ängsytor. Naturtypen har utvecklats genom lång kontinuitet av bl.a. slåtter/bete och lövtäkt, men kan vara stadd i igenväxning och även vara helt igenväxt. Arter som indikerar hävdkontinuitet ska dock finnas.

En liten gräsmarksyta i södra delen av Kopparbergs äng med en väldigt grov och några tämligen grova askar, almar och lönnar. Krontäckningen är stor, men området omges i söder av öppna ytor. Här förekommer de rödlistade lavarna almlav och brunskaftad blekspik på barken av den grövsta asken. Här växer också den rödlistade svampen svartnande kantarell. Busk- och fåltskiktet domineras av lundväxter som hassel, hässleklocka och blåsippan.

Bevarandemål

Arealen lövängar ska vara minst 0,2 ha. Området ska skötas genom årlig slåtter med eventuellt efterbete. Gamla lövträd som präglar lövängen ska stå fria utan konkurrens av andra träd. Förekomsten av igenväxningsarter såsom älgört eller hundkex eller örnbräken ska vara låg. Vedartad igenväxningsvegetation ska inte förkomma, det vill säga träd och buskar som etablerat sig på grund av att hävden är för svag. Typiska arter för naturtypen ska förekomma som t.ex. brunskaftad blekspik.

Negativ påverkan

- Minskad eller utebliven slåtter, bete och röjning av igenväxningsvegetation kan på sikt leda till igenväxning av buskar och träd och utarmning av den hävdgynnade floran och faunan.
- Utebliven höbärgning leder till förnaansamling med utarmning av den hävdgynnade floran och faunan som följd.
- Årlig slåtter vid fel tidpunkt, t.ex. för tidigt på säsongen när växterna ännu inte hinner sätta frö, leder med tiden till utarmning av den hävdgynnade floran och faunan.
- Almsjukan och askskottsjukan som slår ut gamla värdefulla träd.

Bevarandetillstånd

Bevarandetillståndet är inte gynnsamt. Lövängen är liten och ljusinsläppet för litet för att en hävdgynnad flora ska utvecklas. Hävden bedöms dock tillräcklig för att gynna de trädvärden som finns i området.

9020 - Nordlig ädellövskog

Areal: 3,02 ha. Arealen fastställd i regeringsbeslut.

Beskrivning

Naturtypen är en övergångsform från boreala till nemorala skogstyper och förekommer på mark som är torr-fuktig och relativt näringsrik. Trädskiktets krontäckningsgrad är normalt 50-100%, och ädellövträd utgör normalt minst 50% av grundytan, men lövdominerad naturskog med ned till 30% ädellöv kan föras till naturtypen. Viktiga komponenter i trädskiktet är ek, alm, ask, lind och lönn. Skogen ska vara, eller i en relativt nära framtid kunna bli naturskog eller likna naturskog med avseende på egenskaper och strukturer. Den kan ha påverkats av t.ex. plockhuggning, bete eller naturlig störning. Skogen ska vara i ett sent eller i ett relativt sent successionsstadium. Naturtypen är mycket artrik och rödlistade arter av epifytiska kryptogamer, vedlevande insekter, samt marklevande flora och fauna förekommer. Artsammansättningen varierar med skogens slutenhet. Ett extensivt bete är ibland önskvärt, eftersom naturtypen ofta nyttjats som betesmark eller slåttermark.

Ädellövskog belägen på klappersten på högsta kustlinjen. Källflöden av ytligt grundvatten bryter fram i slutningen. Området utnyttjades som slåttermark på 1860-talet, men var 100 år senare ädellövskog. Det finns sparsamt med död ved (5,5-7 kubikmeter/hektar enligt utförd mätning; metod enligt Grimfoot 2004). I buskskiktet finns rikligt med asksly och ställvis en del hassel och skogstry. I fåltskiktet kan nämnas arter som trolldruva, vårärt, vätteros, tvåblad och underviol. Bland kryptogamerna märks bl a de rödlistade arterna almlav, brunskaftad blekspik och grå larvklubba. Arterna tyder på lång kontinuitet i förekomsten av gamla ädellövträd och viss kontinuitet av skuggiga förhållanden. Viss skötsel har sedan länge bedrivits i området – t ex slyröjning för att förhindra förtätning av trädskiktet och viss bortstädning av död ved.

Bevarandemål

Arealen av (9020) ska vara minst 3,0 hektar. Småskaliga naturliga processer, t.ex. trädens föryngring, åldrande och avdöende samt omkullfallna träd och luckbildning ska påverka dynamik och struktur. Skogen ska bestå av olika trädarter till följd av naturlig störningsdynamik och succession. Trädskiktet ska vara olikåldrigt och flerskiktat. Det ska finnas gamla träd och föryngring av nya träd som efterträdare av följande trädarter: ek och lind. Det ska finnas ett buskskikt med olika växtarter såsom hassel. Följande strukturer/substrat ska finnas: död ved i olika former inklusive levande träd med döda träddeklar (enstaka); träd med hackspettsbohål. Gran och sly/ungträd ska inte tillåtas ta överhanden eller skada de biologiskt gamla och värdefulla träden i området. De för naturtypen typiska kärlvxtarterna trolldruva, vårärt, underviol och vätteros ska förekomma i området liksom de för naturtypen typiska kryptogamerna trädporcella och brunskaftad blekspik.

Bevarandetillstånd

Bevarandetillståndet är gynnsamt. Området är rikt på typiska arter för naturtypen och flera rödlistade arter förekommer.

9070 - Trädklädd betesmark

Areal: 9,85 ha. Arealen fastställd i regeringsbeslut.

Beskrivning

Naturtypen förekommer på fastmark och är torr-blöt och näringsfattig-näringsrik. Träd- och busk-skiktets krontäckningsgrad är 30-100% och utgörs av inhemska trädslag. Naturtypen inkluderar betade trädklädda hagmarker och betad skog. Naturtypen ska ha en lång hävdkontinuitet så väl som trädkontinuitet och inslag av gamla träd ska finnas. Bete förekommer normalt i naturtypen. Området ska hysa en från naturvårdssynpunkt värdefull artstock knuten till betespåverkan i fältskiktet och/eller till solbelysta hagmarksträd.

Den del i Kopparbergs äng som utgörs av trädklädd betesmark idag utgjorde under 1860-talet huvudsakligen ängsmark och var förhållandevis välhävdad så sent som i början av 1970-talet, då åkerbruk och bete fortfarande pågick. Under de följande 30 åren växte stora ytor igen med skog eller sly, huvudsakligen av björk, asp och gran. Skogen har sedan 1989 delvis avverkats för att återskapa öppen betesmark. Bete upprätthåller hävden idag.

Bevarandemål

Arealen av trädklädd betesmark (9070) ska vara minst 9,8 hektar. Regelbundet bete ska påverka området. Naturtypen ska innehålla en för naturtypen naturlig artsammansättning. Skogs- och trädkontinuitet med inslag av gamla träd och träd- och buskföryngring. Kontinuerlig luckighet och gläntor för större ljusinsläpp, både till fältskiktet och till trädstammar och död ved förekommer. Typiska arter såsom gökärt och svinrot ska finnas i området.

Negativ påverkan

- Utebliven röjning av igenväxningsvegetation och minskat eller upphört bete leder på sikt till igenväxning av buskar och träd och utarmning av den hävdgynnade floran och faunan.
- Alltför kraftig röjning av buskar och träd så att organismer som är beroende av dessa strukturer missgynnas.
- Skötsel som avlägsnar småbiotoper, kantzoner och mosaikmiljöer och skapar skarpa gränser mellan olika markslag påverkar naturtypen negativt.

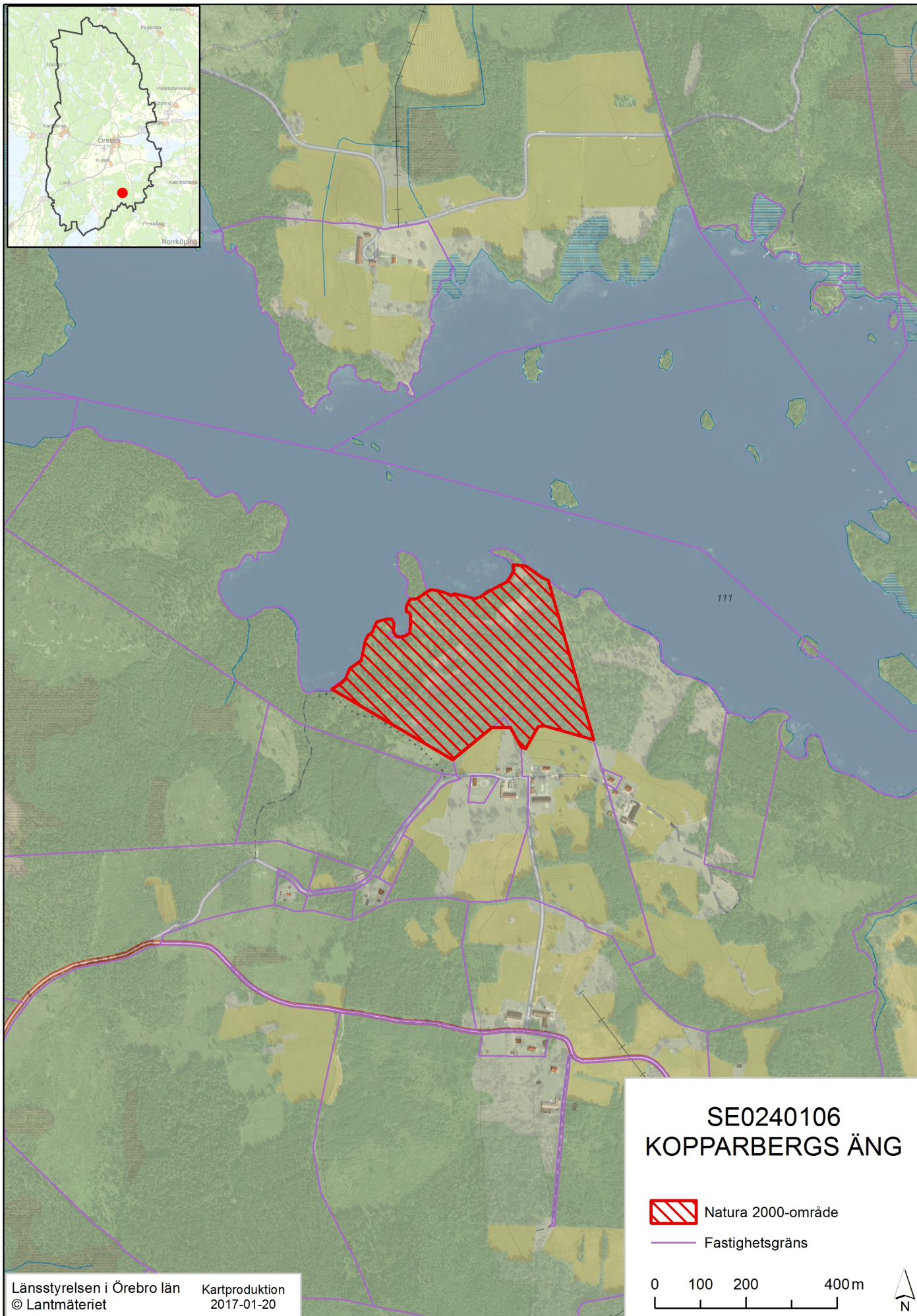
Bevarandetillstånd

Bevarandetillståndet är inte gynnsamt. Betesmarken har restaurerats efter bildandet av naturreservat. Det råder brist på strukturer som är viktiga i naturtypen, t.ex. hålträd och grova träd. På sikt finns det goda möjligheter att det utvecklas med nuvarande skötselregim. Ytterligare utglesning kan behövas kring värdefulla träd.

Dokumentation

- Artportalen, ArtDatabanken SLU (www.artportalen.se).
- Führ, P.-O. 1968. Minnesanteckning angående den s.k. Kopparbergsängen i Lerbäckes socken och kommun (stencil, daterad Örebro den 26 augusti 1968).
- Grimfoot, M. 2004. Finns det livsmiljöer för vitryggig hackspett i Örebro län? Länsstyrelsen i Örebro län, publ. nr: 2004:14.
- Jordbruksverket (2002-2004). Inventering av värdefulla ängs- och betesmarker. Jordbruksverkets databas TUVÅ och GiS-skikt.
- Länsstyrelsen i Örebro län (1984). Naturvårdsöversikt Örebro län, område 82:66. Publ. nr 1984:5.
- Länsstyrelsen i Örebro län (1995). Inventering av ängs- och hagmarker i Örebro län södra delen, objekt 82:37. Publ. nr 1995:14.
- Länsstyrelsen i Örebro län (1997). Enskild rådgivning till markägaren 1998, inom kampanjen Markernas mångfald.
- Länsstyrelsen i Örebro län (2000). Åtgärdsplan enligt miljö- och landskapsbygdsprogrammets miljöersättning för betesmarker. Gäller 2001-2005. Brukare är T 3438.
- Länsstyrelsen i Örebro län (2005). Basinventering av Natura 2000-områden i T-län 2004-05, objekt SE0240137. Opublicerad rapport.
- Länsstyrelsen i Örebro län (2005). Uppföljning av Natura 2000-områden i T-län 20135, objekt SE0240137. Opublicerad rapport.
- Löfgren, L., Nilsson, K-G, Wilhelmson, J.(1999) Kopparbergs äng, Askersunds kommun. Botanisk inventering Länsstyrelsen i Örebro län, publ nr 1999:29.
- Skogsvårdsstyrelsens inventering av nyckelbiotoper.
- Stenberg, S. 1955. Lövängsrester i Sydärke. I: Örebro läns naturskydds förenings årsbok 1955.
- Öberg T (1972). Översiktlig naturvårdsinventering av Askersunds kommun, område 76. Utförd i fält 1971. Länsstyrelsen i Örebro län.

Översiktskarta



Natura 2000-området Kopparbergs äng
(SE0240106)



Teckenförklaring

 Naturtyper

Natura 2000-naturtyper (yta totalt, ha)
6270 Silikatgräsmarker (1,22)
6530 Lövängar (0,21)
9020 Nordlig ädellövskog (3,02)
9070 Trädklädd betesmark (9,85)

Övriga naturtyper (yta totalt, ha)
-



0 50 100 200 m



Länsstyrelsen
Örebro län



Länsstyrelsen i Örebro län
Stortorget 22, 701 86 Örebro
010-224 80 00
orebro@lansstyrelsen.se
www.lansstyrelsen.se/orebro