



Bevarandeplan för Natura 2000-området SE0240105 Dammossen-Röbergshagemossen



Länsstyrelsen
Örebro län

Natura 2000

Natura 2000 är ett ekologiskt nätverk av värdefulla naturområden inom EU som skapades för att hejda utrotning av vilda djur och växter och att bevara deras livsmiljöer. Utpekande av Natura 2000-områden bygger på krav som finns i EUs fågeldirektiv och art- och habitatdirektiv. Alla medlemsländer ska peka ut områden dels för fåglar som anges i EUs fågeldirektiv, dels för naturtyper och arter som anges i art- och habitatdirektivet. Genom nätverket av Natura 2000-områden säkerställs livsmiljöer och arter inför framtiden. Varje land är skyldigt att bevara utpekade naturtyper och arter i landets Natura 2000-områden. I fågeldirektivet och habitatdirektivet listas 170 naturtyper och sammanlagt cirka 900 växt- och djurarter som särskilt värdefulla. I Örebro län finns 28 av dessa naturtyper. Taiga, slätterängar i låglandet och högmossar är några exempel på utpekade naturtyper i vårt län. I länet ingår 43 arter i fågeldirektivet och 25 arter ingår i habitatdirektivet. Exempel på arter som ingår fågeldirektivet är havsörn, trana och tjäder och exempel på arter i habitatdirektivet är läderbagge, större vattensalamander, asknätfjäril och guckusko.

Bevarandeplaner

För varje Natura 2000-område ska det finnas en bevarandeplan (eller skötselplan) med bevarandesyfte, bevarandemål och beskrivningar av de naturtyper och arter som ska bevaras och bidra till gynnsam bevarandestatus. Även hot mot Natura 2000-området och behov av bevarandeåtgärder, t.ex. skydd eller skötsel, ska beskrivas. Informationen ska tydliggöra inriktningen på förvaltningen av området och ligga till grund för tillståndsprövningar enligt miljöbalken. Bevarandeplanen fastställs av Länsstyrelsen, som även är ytterst ansvarig för att målsättningen med området uppfylls. Bevarandeplanen revideras när ny kunskap tillkommer eller när förutsättningar ändras; den är ett så kallat "levande dokument".

Bevarandeplanen är inte ett juridiskt bindande dokument. För formell reglering av skydd eller skötsel kan andra beslut behövas, t.ex. beslut om bildande av naturreservat.

Tillståndsplikt och samråd

För att inte skada naturvärden krävs tillstånd för verksamheter eller åtgärder som på ett betydande sätt kan påverka miljön i ett Natura 2000-område. Det kan även gälla åtgärder utanför Natura 2000-området. Detta regleras i miljöbalken (7 kap. 27-29§§). Då det kan vara svårt att avgöra vilka åtgärder som på ett betydande sätt kan påverka naturvärden behöver man samråda med Länsstyrelsen före genomförandet. Vid skogsbruksåtgärder hålls samråd med Skogsstyrelsen.

Bevarandeplan för Natura 2000-området SE0240105 Dammossen-Röbergshagemossen

Kommun: Örebro/Nora

Områdets totala areal: 47,6 ha

Bevarandeplanen uppdaterad av Länsstyrelsen: 2017-02-13

Bevarandeplanen fastställd av Länsstyrelsen: 2017-03-20

Markägareförhållanden: Bolag (Sveaskog Förvaltnings AB)

Regeringsbeslut, historik: SPA: Nej, pSCI: 2000-07-01, SCI: 2005-01-01, SAC: 2011-03-01, regeringsbeslut M2010/4648/Nm

Naturtyper och arter som ska bevaras i området

Naturtyper och arter enligt art- och habitatdirektivet:

3260 - Mindre vattendrag

7110 - Högmossar

7140 - Öppna mossar och kärr

9010 - Taiga

91D0 - Skogsbevuxen myr

1065 - Väddnätfjäril, *Euphydryas aurinia*

Bevarandesyfte

Det överordnade bevarandesyftet för Natura 2000-nätverket är att bidra till bevarandet av biologisk mångfald genom att bibehålla eller återskapa gynnsam bevarandestatus för de naturtyper och arter som omfattas av EUs fågeldirektiv eller art- och habitatdirektiv. För det enskilda Natura 2000-området är det överordnade syftet att bevara eller återställa ett gynnsamt tillstånd för de naturtyper eller arter som utgjort grund för utpekandet av området.

Prioriterade bevarandevärden

Naturvärdet motiveras av ett större myrkomplex där flera olika myrtyper ingår med intakta hydrologiska förhållanden. Objektet är ringa påverkat av dikningsåtgärder, tillhör klass 1 enligt Våtmarksinventeringen, och är av riksintresse för naturvården.

Motivering

Väl bibehållet myrkomplex med naturskogsartade randskogar i olika konstellationer av i första hand tall och björk. De naturliga vattenståndsfluktuationerna i bäckarna orsakar återkommande översvämningar av varierande omfattning i myrkomplexets västra del. Översvämningarna gynnar den rikliga mängd ängsvädd som växer i denna del, vilket i sin tur är en förutsättning för vädtnätfjärilen, som under vissa perioder lyckas bygga upp en individrik population i området. Förutom vädtnätfjärilen förekommer ytterligare ett antal intressanta arter knutna till myrmarker eller sumpskog. Dammossen-Röbergshagemossen blev naturreservat 2014. Reservatsskyddet säkerställer långsiktigt områdets bevarandevärden.

Prioriterade åtgärder

En inventering av de hydrologiska förhållandena bör göras i den södra delen för att få en uppfattning om de äldre dikenas funktionalitet. Proppande av dikessträckor kan efter detta bli aktuellt. Skogen på våtmarkerna och fastmarken i området, skall utvecklas genom naturlig dynamik.

Beskrivning av området

Området är omgivet av branta berg och ligger i det barrskogsdominerade Kilsbergen. De centrala partierna av myren täcks av en excentriskt formad mosse. Strängarna är tydligast i mitten för att försvagas och övergå till tuvor längre ut mot kanterna. I en diagonal linje över myren flyter Skymhyttebäcken och öppna och slutna kärr täcker den sydvästra delen av myren. I det öppna kärret finns inslag av glasbjörk och tall och i fastmattegolvet växer rikligt av bland annat trädstarr, blåtåtel och pors. Smärre trädungar bryter in i kärret med gott om starr men även en del örter, bland annat topplösa, ängsvädd och kråklöver. Randskogen, som är av skvatramtyp med smärre inslag av ljung, lutar kraftigt söderut mot bäcken. I sydost sträcker sig en våtmarksarm söderut som är genomdragen av ett flertal diken. Mossen med tillhörande skog är nyckelbiotopklassad och beskrivs innehålla tallsumpskog och lövrik barrnaturskog. Objektet har rikligt med döda träd och högstubbar, är mosaikartat och har ett stort inslag av senvuxna träd. I slutningen från vägen mot västra sidan av Röbergshagemossen finns rikligt med ängsvädd i anslutning till de två bäckar som rinner ut på mossen. Ängsvädden gynnas av översvämningar som är ett resultat av bäckens naturliga hydrologi. Här har en mindre population av vädtnätfjärilen noterats under olika år. Andra rödlistade eller intressanta insekter som finns i objektet är gulfläckig fjädertofsspinnare, vaxgul lavspinnare och lapsk vintermätare. I Skymhyttebäcken finns det en stam av öring.

Vad kan påverka negativt

- Exploatering i området eller dess närhet med vindkraftverk bör undvikas med tanke på områdets lämplighet som häckningsmiljö för känsliga fågelarter.
- Ett generellt hot av försurning orsakad av antropogena källor är gällande för hela området.

Bevarandeåtgärder

Gällande regelverk

- Det krävs tillstånd för att bedriva verksamheter eller vidta åtgärder som på ett betydande sätt kan påverka miljön i ett Natura 2000-område. Tillstånd krävs inte för verksamheter och åtgärder som direkt hänger samman med eller är nödvändiga för skötseln och förvaltningen av det berörda området (7 kap 28 a § miljöbalken).
- Hela Natura 2000-området är skyddat som naturreservat.

Skötselåtgärder

- 7140 Öppna mossar och kärr:
Fri utveckling
- 91DO Skogbevuxen myr:
Fri utveckling
- 9010 Taiga:
Fri utveckling med interndynamik.
- 3260 Mindre vattendrag:
Gångse åtgärder för att upprätthålla gynnsam bevarandestatus så att ingen försämringar för naturtypen sker, (dvs att dess intressen respekteras i fysisk planering, tillståndsprövning, generell naturvårdshänsyn, förvaltning av skyddade områden, artskydd och uppföljning samt övervakning).
Påverkan av äldre dikningsföretag bör utredas.
- 7110 Högmossar:
Fri utveckling (trädsiktet). Myrar som skadats av markavvattning och där diken fortfarande har en dränerande effekt, bör restaureras.
- 1065 Väddnätfjäril:
Då artens livsmiljöer starkt minskat genom upphört bete och igenväxning finns det ett behov av att förstärka befintliga habitat och återskapa livsmiljöer för att bygga upp en ekologiskt funktionell metapopulation. En metod är att bedriva ett småskaligt anpassat skogsbruk i landskapet kring objektet. Målet med skogsbruket bör vara att skapa ett kontinuerligt och varierat nätverk av mindre öppna ytor, med livsmiljöer för ängsvädd som är gynnsamma för väddnätfjärilens larver. Restaurering av tidigare livsmiljöer är önskvärd och bör genomföras på tidigare kända lokaler i områden vars metapopulation reducerats. Särskild hänsyn bör tas så att solexponeringen är gynnsam och att bäckens naturliga hydrologi bibehålls. Kärrmarken som utgör en refugie för artens överlevnad bör skyddas från exploatering och markavvattning.
En framtida skötselplan ska reglera ingrepp som kan påverka hydrologin på lokalen, innehålla en plan för inventering och övervakning och ange mål för artens populationsutveckling i området.

Uppföljning av naturtyper och arter

Länsstyrelsen ansvarar för att uppföljning av bevarandemål genomförs. Uppföljningen ska ske enligt de manualer för skyddade områden som har tagits fram av Naturvårdsverket. Mätbara mål, så kallade målindikatorer, ska registreras i databasen SkötselDOS. Dessa målindikatorer följs sedan upp. Målsättningen är att kunna se om de bevarandemål som satts upp i bevarandeplaner och skötselplaner uppfylls, att skötseln fungerar och att Natura 2000 - naturtyperna och arterna har gynnsamt tillstånd.

Naturtyper och arter enligt art- och habitatdirektivet

3260 - Mindre vattendrag

Areal: 0,14 ha. Arealen fastställd i regeringsbeslut.

Beskrivning

Skymhyttebäcken genomrinner Rödbergshagemossen och Dammossen. Bäckens öringförande. Naturtypen kan delas upp i två undergrupper, Den ena, ”Mosstypen”, som det här är fråga om, utgör naturliga vattendrag med förekomst av olika arter vattenmossa (t ex Fontinalis) och annan karaktäristisk vegetation. Vattendraget kan i delar vara öppet och solbelyst, men har generellt strömmande vatten och steniga bottnar.

Skymhyttebäcken genomrinner Rödbergshagemossen och Dammossen. Bäckens öringförande.

Bevarandemål

Arealen 3260 Mindre vattendrag ska vara minst 0,14 hektar. Vattendragens hydrologi ska vara ostörd och det ska inte finnas några avvattande eller tillrinnande diken eller körspår som medför negativ påverkan. Vattendragen ska ha en god vattenkvalité och en naturlig artsammansättning utan negativ inverkan av främmande arter eller fiskstammar. Det ska finnas följande typiska arter: Öring.

Negativ påverkan

- Reglering av vattenföringen; småskalig utbyggnad i kvarvarande oreglerade vattendragssträckor eller fortsatt/ökad påverkan i redan reglerade vatten, t.ex. sänkt minimitappning, ökad korttidsreglering. Reglering kan orsaka störd flödesdynamik, fragmentering/ vandringshinder, överdämning av våtmarks- och strandområden, torrläggning av vattendragssträckor och/eller ändrade näringsförhållanden.
- Skogsbruk; avverkning av strandnära skog ger ökad instrålning/temperatur, fysisk störning, minskad tillgång på död ved respektive nedfall av organiskt material. Slutavverkning, markavvattning och skyddsdikning ger ökad avrinning och risk för erosion. Båda ingreppen kan orsaka grumling och igenslamning av bottnar samt förändrad hydrologi i strandmiljön.
- Utsättning av främmande arter, eller fiskstammar kan ändra konkurrensförhållanden, sprida smitta och/eller orsaka genetisk kontaminering. Fiske som är ensidigt mot vissa arter eller som är för hårt i förhållande till vattendragets naturliga produktionsförmåga kan påverka konkurrensförhållanden och artsammansättning.
- Försämrade vattenkvalitet orsakad av antropogena diffusa källor, försurning, miljögifter (inklusive metaller) och eutrofiering.

Bevarandetillstånd

Bevarandetillståndet är okänt (ev påverkan av äldre dikningsföretag bör utredas).

7110 - Högmossar

Areal: 15,52 ha. Arealen fastställd i regeringsbeslut.

Beskrivning

Inom området finns olika typer av våtmarker samlade på ett begränsat område: excentrisk mosse, hög mosse och topogent kärr med bäckar och svämzoner. Naturtypen högmosse finns i norra delen av objektet, den del som är norr om Skymhyttebäcken. Med undantag av den smala utlöparen i sydost är de öppna våtmarkerna opåverkade av hydrologiska ingrepp.

Bevarandemål

Arealen 7110 Högmossar 15,52 ha. Myrens hydrologi ska vara ostörd och det ska inte finnas några avvattnande eller tillrinnande diken eller körspår som medför negativ påverkan. Reversibla, äldre ingrepp som orsakat lokal störning i begränsade delar av myren kan dock medges men diken med fortfarande dränerande effekt bör proppas. Vegetationen ska spegla vad som är normalt för ett hydrologiskt intakt högmosseplan. Krontäckningsgraden kan variera naturligt, från kalmosse till skogsmosse. Torvproduktionen kan ha avstannat tillfälligt till följd av t.ex. brand, atmosfäriskt nedfall eller klimatvariationer. Det ska finnas följande typiska arter: rosling, tuvull, rubin och rufsvitmossa.

Negativ påverkan

- Markavvattningsföretag och dämningar i närliggande våtmarks- eller fastmarksmiljöer kan ge en negativ påverkan på myrar och mossar.
- Anläggandet av skogsbilvägar över eller i närheten av habitatet kan medföra att hydrologin eller hydrokemin i området förstöras.
- Skogsbruk och andra företag som innebär att fastmarksholmar och närliggande fastmark avverkas kan innebära att näringsämnen läcker ut på myren.

Bevarandetillstånd

Bevarandetillståndet bedöms efter nuvarande kunskapsläge vara god, med endast mindre hydrologiska störningar genom dikning i den södra delen.

7140 - Öppna mossar och kärr

Areal: 17,38 ha. Arealen fastställd i regeringsbeslut.

Beskrivning

Inom området finns olika typer av våtmarker samlade på ett begränsat område: excentrisk mosse, hög mosse och topogent kärr med bäckar och svämzoner. Med undantag av den smala utlöparen i sydost är de öppna våtmarkerna opåverkade av hydrologiska ingrepp.

Bevarandemål

Arealen 7140 Öppna mossar och kärr ska vara minst 17,38 ha. Våtmarkens hydrologi ska vara ostörd och det ska inte finnas några avvattande eller tillrinnande diken eller körspår som medför negativ påverkan. Våtmarken ska vara öppen där busk- eller trädskikt endast finns i liten omfattning. Krontäckningen ska vara högst 30%. Omgivande laggkärr ska bibehållas intakta. Strukturer och formelement såsom tuvor, strängar, flarkar och flarkgölar ska finnas på myren. Bottenskiktet ska domineras av vitmossor. Det ska finnas följande typiska arter: trådstarr, jungfru Marie nycklar och orre.

Negativ påverkan

- Markavvattningsföretag och dämningar i närliggande våtmarks- eller fastmarksmiljöer kan ge en negativ påverkan på myrar och mossar.
- Anläggandet av skogsbilvägar över eller i närheten av habitatet kan medföra att hydrologin eller hydrokemin i området förstöras.
- Skogsbruk och andra företag som innebär att fastmarksholmar och närliggande fastmark avverkas kan innebära att näringsämnen läcker ut på myren.

Bevarandetillstånd

Bevarandetillståndet bedöms efter nuvarande kunskapsläge vara god, med endast mindre hydrologiska störningar genom dikning i den södra delen.

9010 - Taiga

Areal: 1,17 ha. Arealen fastställd i regeringsbeslut.

Beskrivning

Fastmarksskogar i kantzonen till myrkomplexet liksom på fastmarksholmar ute i myren.

Bevarandemål

Arealen 9010 Taiga ska vara minst 1,17 hektar. Småskaliga naturliga processer, t.ex. åldrande, avdöende och omkullfallna träd och luckbildning, liksom periodvisa omvälvande störningar, t.ex. insektsangrepp, översvämning, stormfällning eller brand ska påverka skogens dynamik och struktur. Skogen ska bestå av olika trädarter till följd av naturlig störningsdynamik och succession. Direkt efter omvälvande störningar ska det finnas öppen och glest beskogad mark med döda träd samtidigt som karaktäristiska pionjärträdarter och typiska arter ska etablera sig. Skog med högre krontäckning ska utvecklas och barrträd ska kunna dominera i sena successionsstadier. Trädskiktet ska vara olikåldrigt och flerskiktat. Det ska finnas följande typiska arter: nästlav, garnlav och spillkråka.

Negativ påverkan

- Bedriva skogsbruk och anlägga skogsbilvägar inom och i närheten av habitat.
- Ingrepp i närliggande områden i form av dikning och andra markavvattnande åtgärder kan påverka habitatets hydrologi och hydrokemi på ett negativt sätt.
- Accelererande inväxt av livskraftig gran i skogsmiljöer som tidigare präglats av löv, tall- eller blandskogsdominans.

Bevarandetillstånd

Bevarandetillståndet är gynnsamt.

91D0 - Skogsbevuxen myr

Areal: 8,96 ha. Arealen fastställd i regeringsbeslut.

Beskrivning

Inom området finns olika typer av våtmarker samlade på ett begränsat område: excentrisk mosse, hög mosse och topogent kärr med bäckar och svämzoner. Med undantag av den smala utlöparen i sydost är de öppna våtmarkerna opåverkade av hydrologiska ingrepp. Mossmarkens tillhörande skog är nyckelbiotopklassad och innehåller tallsumpskog och lövrik barnaturskog. Objektet har rikligt med döda träd och högstubbar, är mosaikartat och har ett stort inslag av senvuxna träd.

Bevarandemål

Arealen 91D0 skogsbevuxen myr ska vara minst 8,96 ha. Våtmarkens hydrologi ska vara ostörd och det ska inte finnas några avvattande eller tillrinnande diken eller körspår som medför negativ påverkan. Våtmarken ska ha ett olikåldrigt och flerskiktat trädskikt av främst tall, glasbjörk och gran. Krontäckningen ska vara minst 30%. Småskaliga naturliga processer såsom åldrande, avdöende och omkullfallna träd och luckbildning, liksom periodvisa omvälvande störningar, t.ex. insektsangrepp, översvämning, stormfällning eller brand ska påverka skogens dynamik och struktur. Bottenskiktet ska domineras av vitmossor och risvegetation. Det ska finnas följande typiska arter: skvattram, hjortron och tranbär.

Negativ påverkan

- Markavvattningsföretag och dämningar i närliggande våtmarks- eller fastmarksmiljöer kan ge en negativ påverkan på myrar och mossar.
- Anläggandet av skogsbilvägar över eller i närheten av habitatet kan medföra att hydrologin eller hydrokemin i området förstörs.
- Skogsbruk och andra företag som innebär att fastmarksholmar och närliggande fastmark avverkas kan innebära att näringsämnen läcker ut på myren.

Bevarandetillstånd

Bevarandetillståndet bedöms efter nuvarande kunskapsläge vara god, med endast mindre hydrologiska störningar genom dikning i den södra delen.

1065 - Väddnätfjäril, *Euphydryas aurinia*

Artens förekomst är fastställd i regeringsbeslut.

Beskrivning

Väddnätfjäril, eller ärenprinsnätfjäril som den något missvisande kallats tidigare, är en fukt- och värmekrävande art med ängsvädd som värdväxt. De fyra viktigaste kraven på dess livsmiljö är att:

- De ängsväddplantor som nyttjas för äggläggning växer i miljöer med relativt lågvuxna omgivande växter.
- Skuggan från omgivande träd och buskar inte bryter solexponeringen av ägg och de kolonilevande larverna under dagen.
- Habitatet måste ha konstant markfuktighet, där speciellt vitmossor bidrar till att bevara fukten i markens ytskikt.
- Habitatfläckarna inte riskerar att översvämmas under vegetationsperioden.

I Örebro län förekommer väddnätfjärilen i kärnområdet för asknätfjäril, men även i lämpliga avsnitt i en ledningsgata från Mårdshyttan och ner till Klockhammar samt i rikkärr i Älvtången-området. Endast två lokaler hävdas den ena med extensivt bete och den andra med slåtter och efterbete. Med bete tenderar bladen i ängsväddens bladrossetter att bli för små samt ligga för tätt inpå marken. Fjärilen kommer då inte åt att lägga sina ägg på bladens undersida och de små bladen utgör ett för litet underlag för larvernas näringsintag. Återkommande röjningar är den viktigaste skötselmetoden. Dessa leder ofta till måttliga störningar i markskiktet som gynnar ängsvädd. I kraftledningsgator är patrullstigarna gynnsamma miljöer.

Honan placerar äggen i samling om cirka 50-200 stycken på ängsvädd. Larverna lever sedan socialt i stora grupper och spinner spånadsväv runt värdväxten för att skapa en skyddande miljö. I Örebro län, d.v.s. i den norra delen av utbredningsområdet, övervintrar en stor del av larverna ytterligare en vinter. Under övervintringen, som sker i en vattentät spånad, är larverna beroende av kontinuerlig markfukt och är relativt okänsliga för översvämning. Fjärilen flyger vanligen i juni.

Arten är obenägen att sprida sig utanför sitt gynnsamma habitat men förflyttar sig inom sammanhållna gläntor och korridorer längs vattendrag, myrmark, skogsbilvägar och kraftledningsgator. Enstaka individer, främst nykläckta, uppsöker nya habitat och kan då flyga över skogsridåer, dock förefaller bredare odlingsbygder eller större sjöar, över en kilometer, utgöra spridningsbarriärer.

Bevarandemål

I området ska det finnas en livskraftig population av väddnätfjäril. Livsmiljön ska bevaras och skötas på ett sådant sätt som gynnar arten. Fjärilens värdväxt, ängsvädd ska gynnas. Körskador och negativ påverkan på hydrologin får inte förekomma.

Negativ påverkan

- Väddnätfjäril missgynnas av alltför hårt och kontinuerligt bete. Ängsvädden blir svårtillgänglig för väddnätfjärilen eftersom rosettbladen blir små och ligger tätt mot marken.
- Förändringar i markens fuktighetsförhållanden på grund av skogbilvägsdragning eller skyddsdikning kan helt förstöra möjligheterna till reproduktion på en lokal. Utdikning eller annan dränering av våtmarker som våtar och kärr har inneburit att lokala populationer försvunnit.
- Fragmentering av lämpliga livsmiljöer är ett stort hot då det har visat sig att när fragmenteringen överskrider en kritisk gräns och delpopulationerna i alltför hög grad isolerats från varandra är det endast en tidsfråga innan arten dör ut i ett helt område.

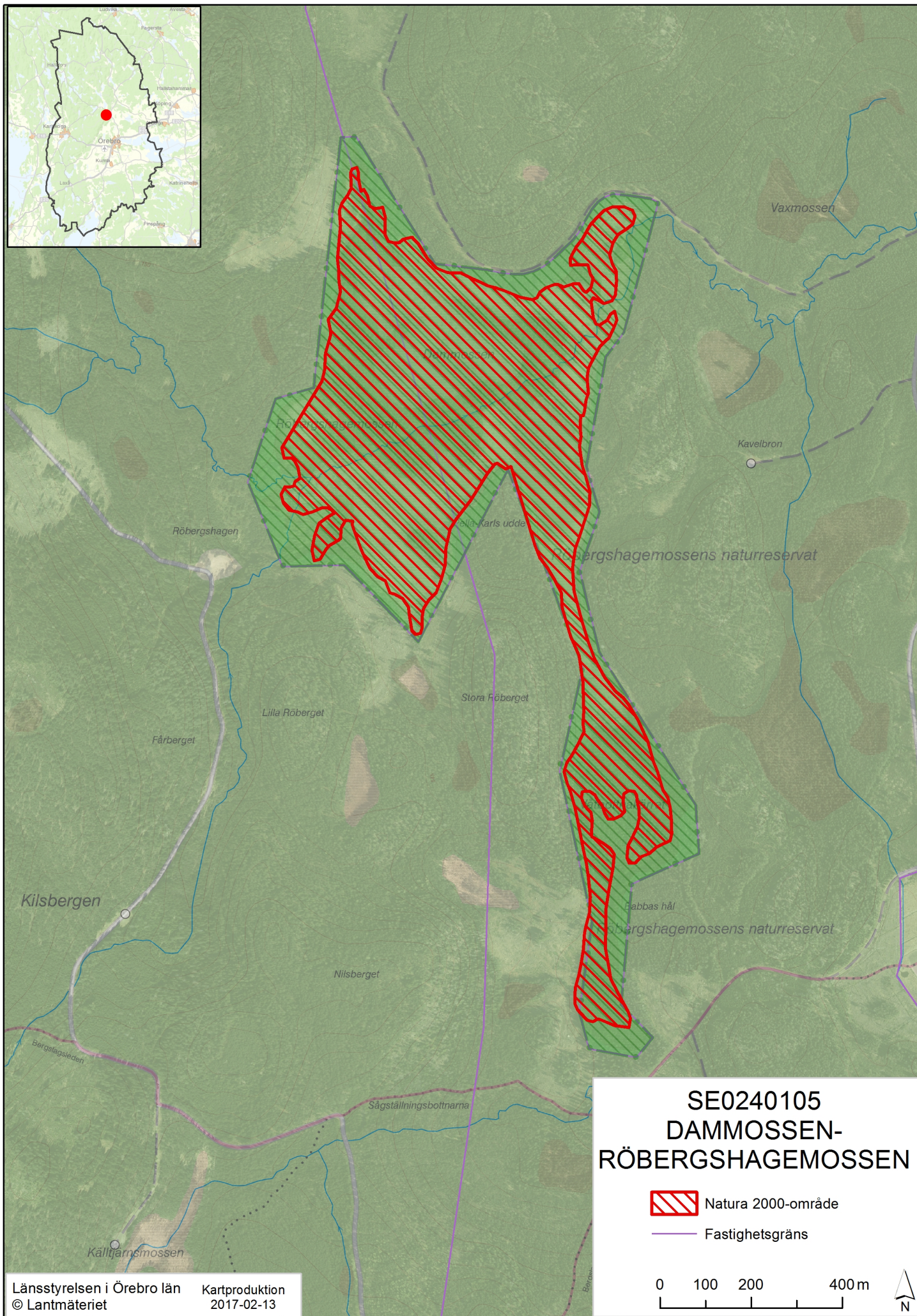
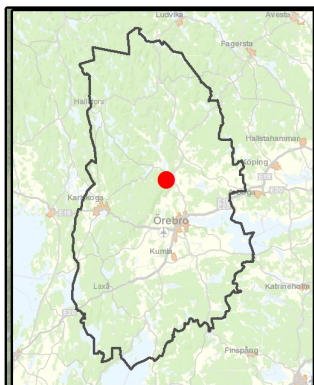
Bevarandetillstånd

Bevarandetillståndet är inte gynnsamt eftersom populationen är liten och isolerad. Vid den senaste inventeringen 2002 konstaterades inga larvkolonier. Populationen måste anses mycket sårbar med stor risk för lokalt utdöende.



Dokumentation

- Backéus, I. 1978. Skyddsvärda myrar i Örebro län. Länsstyrelsen i Örebro län, naturvårdsenheten.
- Eliasson, C.U. 1999. Utvärdering av överlevnadspotentialen för ärenprisnätfjäril (*Euphydryas aurinia*) för ytterligare förekomsttytor i Örebro län, Outgiven rapport.
- Eliasson, C.U. 2002. Rapport om övervakning och inventering av ärenprisnätfjäril, Nora och Lindesbergs kommuner i Örebro län. Opublicerad rapport.
- Eliasson, C.U. & Ahlen, J. 2003. Rapport om övervakning och inventering av boknätfjäril och ärenprisnätfjäril, Nora och Lindesbergs kommuner i Örebro län. Opublicerad rapport.
- Länsstyrelsen i Örebro län. 1998. Våtmarker i Örebro län, norra delen, publikation 1998:9.
- Länsstyrelsen i Örebro. 1984. Naturvårdsöversikt Örebro län.
- Skogsvårdsstyrelsens nyckelbiotopsinventering.
- Skogsvårdsstyrelsens sumpskogsinventering.
- Våtmarksinventeringen, Artlistor. Pärmar på Länsstyrelsen i Örebro län.

Översigtskarta



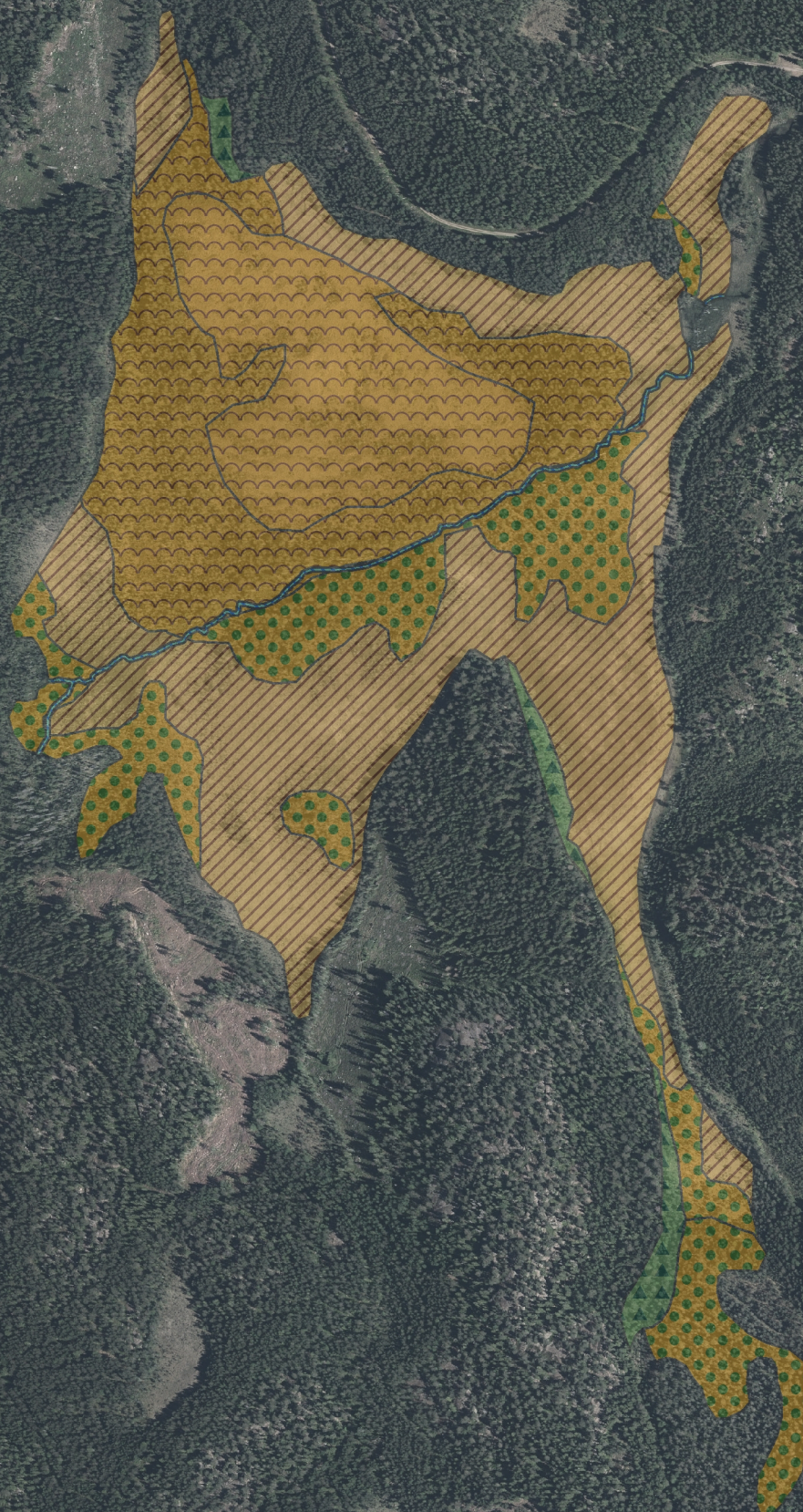
**SE0240105
DAMMOSEN-
RÖBERGSHAGEMOSSEN**

-  Natura 2000-område
-  Fastighetsgräns

0 100 200 400 m



Natura 2000-området Dam mossen-Röbergshagemossen (SE0240105)



Naturtyp

- | | | | |
|--|------------------------------|---|-------------------------|
|  | 3260 - Mindre vattendrag |  | 9010 - Taiga |
|  | 7110 - Högmossar |  | 91D0 - Skogsbevuxen myr |
|  | 7140 - Öppna mossar och kärr |  | Yttergräns |

0 50 100 200m

Kartproduktion
2017-01-10

Länsstyrelsen i Örebro län
© Lantmäteriet





Länsstyrelsen
Örebro län



Länsstyrelsen i Örebro län
Stortorget 22, 701 86 Örebro
010-224 80 00
orebro@lansstyrelsen.se
www.lansstyrelsen.se/orebro