



Bevarandeplan för Natura 2000-området SE0240103 Trehörnings masugn



Länsstyrelsen
Örebro län

Natura 2000

Natura 2000 är ett ekologiskt nätverk av värdefulla naturområden inom EU som skapades för att hejda utrotning av vilda djur och växter och att bevara deras livsmiljöer. Utpekande av Natura 2000-områden bygger på krav som finns i EUs fågeldirektiv och art- och habitatdirektiv. Alla medlemsländer ska peka ut områden dels för fåglar som anges i EUs fågeldirektiv, dels för naturtyper och arter som anges i art- och habitatdirektivet. Genom nätverket av Natura 2000-områden säkerställs livsmiljöer och arter inför framtiden. Varje land är skyldigt att bevara utpekade naturtyper och arter i landets Natura 2000-områden. I fågeldirektivet och habitatdirektivet listas 170 naturtyper och sammanlagt cirka 900 växt- och djurarter som särskilt värdefulla. I Örebro län finns 28 av dessa naturtyper. Taiga, slätterängar i låglandet och högmossar är några exempel på utpekade naturtyper i vårt län. I länet ingår 43 arter i fågeldirektivet och 25 arter ingår i habitatdirektivet. Exempel på arter som ingår i fågeldirektivet är havsörn, trana och tjäder och exempel på arter i habitatdirektivet är läderbagge, större vattensalamander, asknätfjäril och guckusko.

Bevarandeplaner

För varje Natura 2000-område ska det finnas en bevarandeplan (eller skötselplan) med bevarandesyfte, bevarandemål och beskrivningar av de naturtyper och arter som ska bevaras och bidra till gynnsam bevarandestatus. Även hot mot Natura 2000-området och behov av bevarandeåtgärder, t.ex. skydd eller skötsel, ska beskrivas. Informationen ska tydliggöra inriktningen på förvaltningen av området och ligga till grund för tillståndsprövningar enligt miljöbalken. Bevarandeplanen fastställs av Länsstyrelsen, som även är ytterst ansvarig för att målsättningen med området uppfylls. Bevarandeplanen revideras när ny kunskap tillkommer eller när förutsättningar ändras; den är ett så kallat "levande dokument".

Bevarandeplanen är inte ett juridiskt bindande dokument. För formell reglering av skydd eller skötsel kan andra beslut behövas, t.ex. beslut om bildande av naturreservat.

Tillståndsplikt och samråd

För att inte skada naturvärden krävs tillstånd för verksamheter eller åtgärder som på ett betydande sätt kan påverka miljön i ett Natura 2000-område. Det kan även gälla åtgärder utanför Natura 2000-området. Detta regleras i miljöbalken (7 kap. 27-29§§). Då det kan vara svårt att avgöra vilka åtgärder som på ett betydande sätt kan påverka naturvärden behöver man samråda med Länsstyrelsen före genomförandet. Vid skogsbruksåtgärder hålls samråd med Skogsstyrelsen.

Bevarandeplan för Natura 2000-området SE0240103 Trehörnings masugn

Kommun: Askersund

Områdets totala areal: 0,57 ha

Bevarandeplanen uppdaterad av Länsstyrelsen: 2017-03-02

Bevarandeplanen fastställd av Länsstyrelsen: 2017-03-20

Markägarförhållanden: Bolag

Regeringsbeslut, historik: SPA: Nej, pSCI: 2001-05-01, SCI: 2005-01-01, SAC: 2011-03-01, regeringsbeslut M2010/4648/Nm

Naturtyper och arter som ska bevaras i området

Naturtyper och arter enligt art- och habitatdirektivet:

1973 - Hällebräcka, *Saxifraga osloensis*

Bevarandesyfte

Det överordnade bevarandesyftet för Natura 2000-nätverket är att bidra till bevarandet av biologisk mångfald genom att bibehålla eller återskapa gynnsam bevarandestatus för de naturtyper och arter som omfattas av EUs fågeldirektiv eller art- och habitatdirektiv. För det enskilda Natura 2000-området är det överordnade syftet att bevara eller återställa ett gynnsamt tillstånd för de naturtyper eller arter som utgjort grund för utpekandet av området.

Prioriterade bevarandevärden

Områdets huvudsakliga naturvärde är den speciella flora som utvecklas på kalkhällarna och i synnerhet den rika förekomsten av hällebräcka.

Motivering

Hällebräcka kräver noggrant skydd enligt art- och habitatdirektivet. Den ingår i art- och habitatdirektivets bilaga 4 och betecknas med N i artskyddsförordningens bilaga 1.

Prioriterade åtgärder

Röjning för att gynna hällebräcka.

Beskrivning av området

Vid Trehörningens masugn ligger en gammal öppen slaggtipp, där hällebräcka har setts växa. Arten har dock inte observerats på lokalen sedan år 2000. Grusbräcka observerades senast 2007. Igenväxning, som är ett hot mot hällebräckan, hämmas av att slaggen består av en viss stenstorlek och av slitage från tramp i slutningen. Vid slutningens nedre kant röjs uppskjutande lövsly bort, framför allt av al. Slaggtippens övre del är gräsbevuxen och klipps regelbundet.

Bevarandeåtgärder

Gällande regelverk

- Det krävs tillstånd för att bedriva verksamheter eller vidta åtgärder som på ett betydande sätt kan påverka miljön i ett Natura 2000-område. Tillstånd krävs inte för verksamheter och åtgärder som direkt hänger samman med eller är nödvändiga för skötseln och förvaltningen av det berörda området (7 kap 28 a § miljöbalken).
- Hällebräcka är fridlyst enligt artskyddsförordningen (2007:845) och betecknas med N i artskyddsförordningens bilaga 1. Vilt levande exemplar av arten är fridlyst enligt 7§ Artskyddsförordningen vilket innebär att det är förbjudet att avsiktligt plocka, samla in, skära av, dra upp med rötterna eller förstöra arten i naturen. Förbudet gäller alla stadier i artens livscykel.
- Området är skyddat som en fornlämning. En fornvårdsplan upprättades 2005 och reviderades 2011.

Skötselåtgärder

Målsättning för Fornlämningsområdet enligt fornvårdsplanen är ett hyttområde med gamla grova träd och välklippta gräsytor. Området ska även fungera som växtlokal för hällebräcka. Skötseln ska enligt fornvårdsplanen bestå i slyröjning vår och höst samt gräsklippning på gräsytor. Det är viktigt att skötseln i Natura 2000-området som utgör östra delen av fornlämningen inriktas på att gynna bevara öppna hållmarker och gynna hällebräcka. Vid behov ska hållmarkerna röjas. Om inte hällebräcka återkommer spontant bör återintroduktion genom insådd av arten i området övervägas.

Uppföljning av naturtyper och arter

Länsstyrelsen ansvarar för att uppföljning av bevarandemål genomförs. Uppföljningen ska ske enligt de manualer för skyddade områden som har tagits fram av Naturvårdsverket. Mätbara mål, så kallade målindikatorer, ska registreras i databasen SkötselDOS. Dessa målindikatorer följs sedan upp. Målsättningen är att kunna se om de bevarandemål som satts upp i bevarandeplaner och skötselplaner uppfylls, att skötseln fungerar och att Natura 2000 - naturtyperna och arterna har gynnsamt tillstånd.

Naturtyper och arter enligt art- och habitatdirektivet:

1973 - Hällebräcka, *Saxifraga osloensis*

Artens förekomst är fastställd i regeringsbeslut.

Beskrivning

Hällebräcka är en ettårig art som kräver konkurrensfria miljöer för att växa. Arten är starkt kalkgynnad och växer gärna på solexponerade berghällar med tunt jordlager. Ibland ser plantan ut att växa direkt på berget, när den klämmer ner sig i små sprickor i berghällen. Ofta ligger kalkhällarna i betesmarker, intill vägar e.d. i småbrutna jordbrukslandskap, men man kan även hitta den på öppna berghällar i skogsmark. Tillfälliga förekomster i vägslänter, mindre täkter etc. är inte ovanliga där det är tätt mellan lokalerna. I delar av utbredningsområdet, t.ex. i Närke, växer arten ibland i anslutning till kalk- eller marmorbrott. Man kan också hitta den på grus eller jord med hög kalkhalt. Hällebräckan är en ett- eller tvåårig växt som blommar i april-juni. Ursprungligen uppkom hällebräckan troligen som en hybrid(korsning) mellan två närbesläktade arter: grusbräcka och klippbräcka. Det här gör att man lätt kan förväxla de tre arterna. Man känner igen hällebräckan på att den har vita blommor som är ca 5 mm i diameter med urnupna kronblad. Beroende på var den växer kan den vara mellan 5 och 30 cm hög. Stora plantor är ofta grenade upptill. På stjälken, grenarna och i en bladrosett finns oskaftade blad med 3-5 olikstora flikar. Frökapslarna är långskaftade och äggrunda och innehåller många frön. Fröna kan sprida sig ca 10 m, eller längre om plantan växer t.ex. vid en väg.

Bevarandemål

Det ska finnas minst 0,57 ha lämplig livsmiljö (torr, kalkrik öppen mark) för hällebräcka i området. Hällebräcka ska förekomma i området.

Negativ påverkan

- Igenväxning av träd och buskar, som skymmer solljuset, runt hållarna.
- Gräs och förna, som hindrar frösättning av hällebräcka på hållarna.

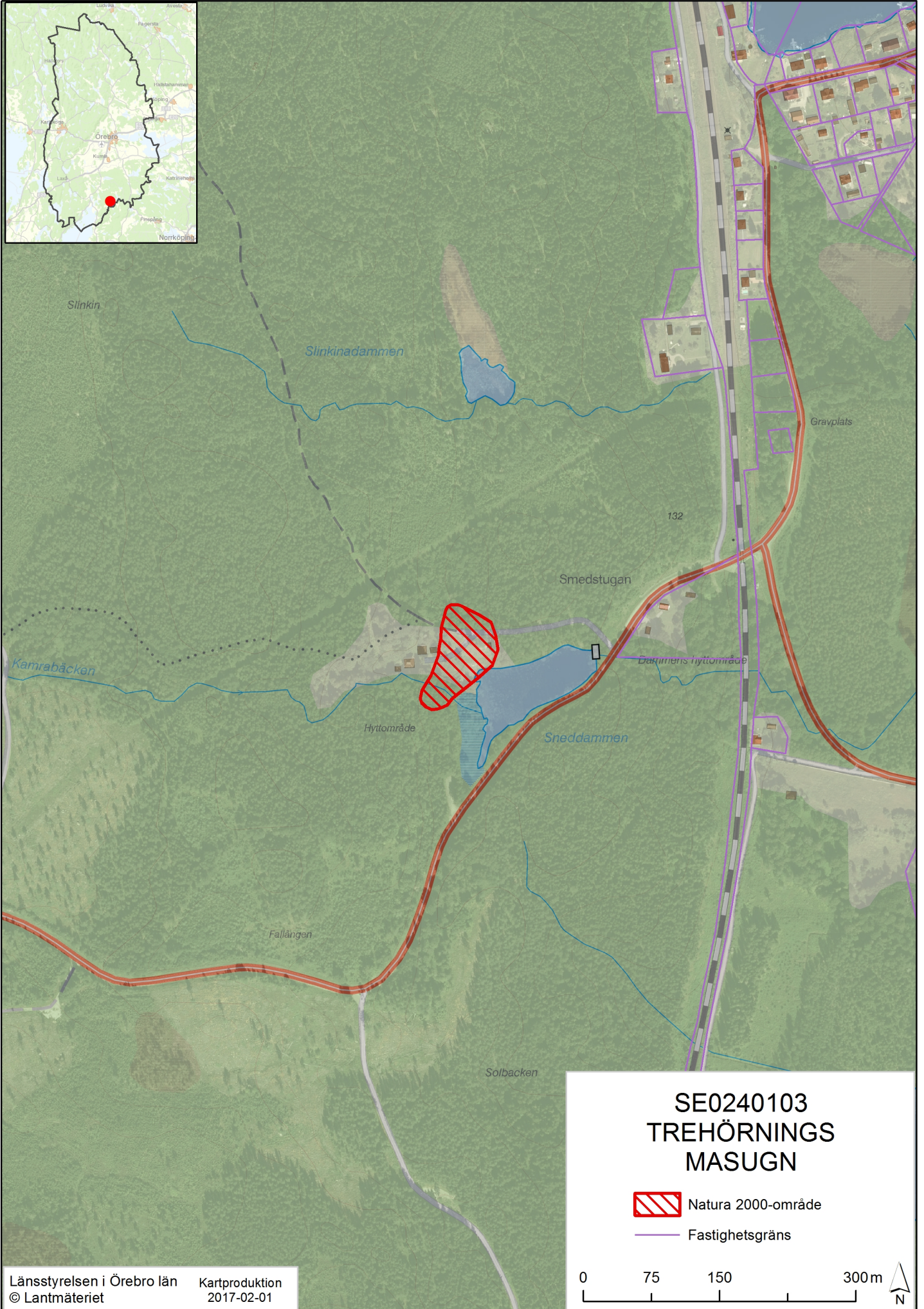
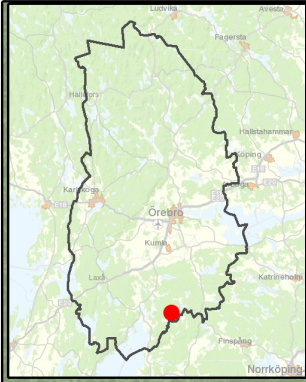
Bevarandetillstånd

Bevarandetillståndet är inte gynnsamt för arten i området. Vid eftersök av arten på lokalen år 2004 hittades inga exemplar. Arten förekommer inte på samtliga lokaler varje år och den varierar mycket mellan åren.



Dokumentation

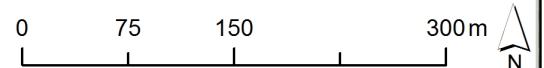
- Hellberg, E. 2004. Hällebräcka i fem Natura 2000 områden i Örebro län. Länsstyrelsen i Örebro län, opublicerad rapport.
- Länsstyrelsen i Örebro län. Fornvårdsplan för Trehörnings masugn.
- Lövgren, L. 1999. Hällebräcka, *Saxifraga osloënius*, i Närke. Länsstyrelsen i Örebro län, Publikation 2002:10.
- Nilsson, T. 1990. Hällebräcka - några uppgifter om utbredning och biologi. Svensk Bot. Tidskr. 84: 105–110.
- Malmgren, U. 1982. Västmanlands flora. Stockholm.

Översiktskarta

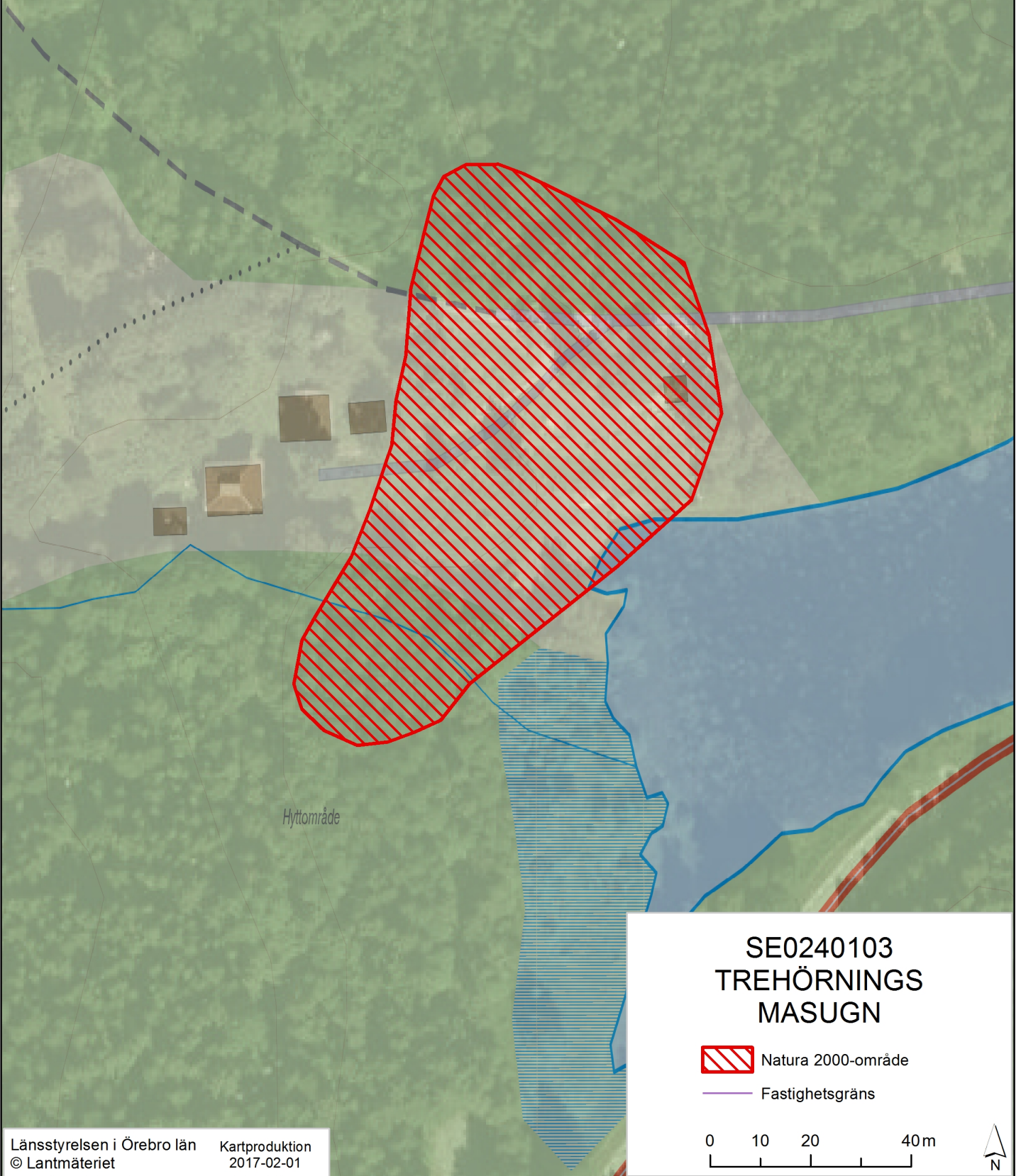
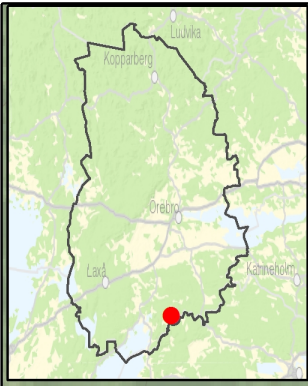


SE0240103
TREHÖRNINGSS
MASUGN

-  Natura 2000-område
-  Fastighetsgräns



Detaljarta





Länsstyrelsen
Örebro län



Länsstyrelsen i Örebro län
Stortorget 22, 701 86 Örebro
010-224 80 00
orebro@lansstyrelsen.se
www.lansstyrelsen.se/orebro