



# Bevarandeplan för Natura 2000-området SE0240101 Olles Hage



Länsstyrelsen  
Örebro län

## Natura 2000

Natura 2000 är ett ekologiskt nätverk av värdefulla naturområden inom EU som skapades för att hejda utrotning av vilda djur och växter och att bevara deras livsmiljöer. Utpekande av Natura 2000-områden bygger på krav som finns i EUs fågeldirektiv och art- och habitatdirektiv. Alla medlemsländer ska peka ut områden dels för fåglar som anges i EUs fågeldirektiv, dels för naturtyper och arter som anges i art- och habitatdirektivet. Genom nätverket av Natura 2000-områden säkerställs livsmiljöer och arter inför framtiden. Varje land är skyldigt att bevara utpekade naturtyper och arter i landets Natura 2000-områden. I fågeldirektivet och habitatdirektivet listas 170 naturtyper och sammanlagt cirka 900 växt- och djurarter som särskilt värdefulla. I Örebro län finns 28 av dessa naturtyper. Taiga, slätterängar i låglandet och högmossar är några exempel på utpekade naturtyper i vårt län. I länet ingår 43 arter i fågeldirektivet och 25 arter ingår i habitatdirektivet. Exempel på arter som ingår fågeldirektivet är havsörn, trana och tjäder och exempel på arter i habitatdirektivet är läderbagge, större vattensalamander, asknätfjäril och guckusko.

## Bevarandeplaner

För varje Natura 2000-område ska det finnas en bevarandeplan (eller skötselplan) med bevarandesyfte, bevarandemål och beskrivningar av de naturtyper och arter som ska bevaras och bidra till gynnsam bevarandestatus. Även hot mot Natura 2000-området och behov av bevarandeåtgärder, t.ex. skydd eller skötsel, ska beskrivas. Informationen ska tydliggöra inriktningen på förvaltningen av området och ligga till grund för tillståndsprövningar enligt miljöbalken. Bevarandeplanen fastställs av Länsstyrelsen, som även är ytterst ansvarig för att målsättningen med området uppfylls. Bevarandeplanen revideras när ny kunskap tillkommer eller när förutsättningar ändras; den är ett så kallat "levande dokument".

Bevarandeplanen är inte ett juridiskt bindande dokument. För formell reglering av skydd eller skötsel kan andra beslut behövas, t.ex. beslut om bildande av naturreservat.

## Tillståndsplikt och samråd

För att inte skada naturvärden krävs tillstånd för verksamheter eller åtgärder som på ett betydande sätt kan påverka miljön i ett Natura 2000-område. Det kan även gälla åtgärder utanför Natura 2000-området. Detta regleras i miljöbalken (7 kap. 27-29§§). Då det kan vara svårt att avgöra vilka åtgärder som på ett betydande sätt kan påverka naturvärden behöver man samråda med Länsstyrelsen före genomförandet. Vid skogsbruksåtgärder hålls samråd med Skogsstyrelsen.

## Bevarandeplan för Natura 2000-området SE0240101 Olles Hage

Kommun: Örebro

Områdets totala areal: 9,2 ha

Bevarandeplanen uppdaterad av Länsstyrelsen: 2017-02-08

Bevarandeplanen fastställd av Länsstyrelsen: 2017-03-20

Markägarförhållanden: Örebro kommun

Regeringsbeslut, historik: SPA: Nej, pSCI: 2000-07-01, SCI: 2005-01-01, SAC: 2011-03-01, regeringsbeslut M2010/4648/Nm

### Naturtyper och arter som ska bevaras i området

Naturtyper och arter enligt art- och habitatdirektivet:

9010 - Taiga

### Bevarandesyfte

Det överordnade bevarandesyftet för Natura 2000-nätverket är att bidra till bevarandet av biologisk mångfald genom att bibehålla eller återskapa gynnsam bevarandestatus för de naturtyper och arter som omfattas av EUs fågeldirektiv eller art- och habitatdirektiv. För det enskilda Natura 2000-området är det överordnade syftet att bevara eller återställa ett gynnsamt tillstånd för de naturtyper eller arter som utgjort grund för utpekandet av området.

#### Prioriterade bevarandevärden

Det främsta naturvärdet i området är den rika förekomsten av gamla lövträd och död ved och därtill knutna arter av mossor och vedsvampar.

#### Motivering

Det stora inslaget av äldre träd och död ved är mycket ovanligt i landskapet. Området fungerar därför som en viktig biotop för bevarande och utveckling av hårt trängda växt- och djurarter som är beroende av gammal skog med död ved.

#### Prioriterade åtgärder

Fri utveckling.

## Beskrivning av området

Naturresevatet Olles hage består av äldre slåtter- och betesmarker som lämnats för igenväxning och fri utveckling under mer än 50 år. Slätter och bete präglade under många hundra år denna typ av mark, som var svår att odla. I början av 1900-talet övergavs dessa arbetsintensiva områden när man fick möjlighet att odla fodervall på öppna lättskötta åkermarker. Idag är den rika blandskogen på väg att åldras på ett mycket gynnsamt sätt för alla de växt- och djurarter som behöver gamla träd och död ved. Under den tidiga våren blommar blåsippor och vitsippor rikligt. Här hittar man också växter som trolldruva, stinksyska och orkidén nästrot. Bland träd och buskar dominerar asp, gran, gråal, klibbal, ask, alm och hägg. Den variationsrika skogen skapar idealiska förhållanden för mossor, vedsvampar och ormbunkar, som t.ex. strutbräken. Det finns också flera mindre kärr och sumpskogar där bl.a. de ovanliga växterna springkorn och vattenstakra växer liksom den för källmiljöer typiska gullpudran. Biotopen som helhet utgör en mycket rik fågelmiljö för framförallt sångare och hackspettar. Bland arter som häckar i området kan nämnas grönsångare, gärdsmyg, mindre flugsnappare, kungsfågel, trädkrypare, skogsduva och hackspettarna mindre hackspett, större hackspett, spillkråka och gröngöling. Området är också viktigt för friluftslivet, samt för de närboendes möjligheter till rekreation. Stigar och en rastplats underlättar för besökare.

## Vad kan påverka negativt

- Exploatering i eller i nära anslutning till Natura 2000-området.
- Avverkning, röjning, gallring utgör hot genom att lämpliga strukturer förstörs eller borttages. Även åtgärder i intilliggande områden kan vara skadliga genom att de påverkar lokalklimatet i beståndet av intresse. Undantag kan finnas där åtgärden syftar till att utveckla något annat naturvärde.
- Produktionshöjande åtgärder i skogsbruket, exempelvis gödsling, markberedning, dikning, plantering och användandet av främmande trädslag.
- Markskador. Förutom den mekaniska skadan kan hydrologin påverkas och naturmiljön förändras. Detta gäller större markskador.
- Brist på dynamik. Arterna förekommer ofta bara i några få stadier i skogens utveckling. Om de dynamiska krafterna inte får verka kan det i landskapet uppstå brist på något av dessa stadier, med följd att de ingående arternas habitat försvinner. I detta fall kan det handla om översvämning, vind och angrepp av insekter och svamp.
- Invasiva främmande arter som har potential att skada den naturliga floran och faunan.
- Tilltagande inväxt av livskraftig gran som skuggar och tränger återväxt av lövträd.

## Bevarandeåtgärder

### Gällande regelverk

Olles hage är kommunalt naturresevat.

### Skötselåtgärder

Området ska i huvudsak utvecklas fritt mot naturskogskaraktär. En yta hålls öppen i anslutning till rastplatsen i naturresevatet.

## Uppföljning av naturtyper och arter

Länsstyrelsen ansvarar för att uppföljning av bevarandemål genomförs. Uppföljningen ska ske enligt de manualer för skyddade områden som har tagits fram av Naturvårdsverket. Mätbara mål, så kallade målindikatorer, ska registreras i databasen SkötselDOS. Dessa målindikatorer följs sedan upp. Målsättningen är att kunna se om de bevarandemål som satts upp i bevarandeplaner och skötselplaner uppfylls, att skötseln fungerar och att Natura 2000 - naturtyperna och arterna har gynnsamt tillstånd.



# Naturtyper och arter enligt art- och habitatdirektivet

## 9010 - Taiga

---

*Areal:* 9,17 ha. Arealen fastställd i regeringsbeslut.

### Beskrivning

Naturtypen förekommer i boreal-boreonemoral zon på torr-blöt och näringsfattig-näringsrik mark och innefattar i typfallet produktiv skogsmark. Enstaka områden finns i kontinental region. Trädskiktets krontäckningsgrad är normalt 30-100% och utgörs av gran, tall, björk, asp, rönn och sälg. Små inslag av andra inhemska trädslag kan förekomma. Skogen ska vara i ett sent eller i ett relativt sent successionsstadium. Det ska finnas gamla träd och död ved och en kontinuitet för de aktuella trädslagen. Egenskaper och strukturer som är typiska för naturskog finns normalt även i yngre successionsstadier. Skogens hydrologi ska inte vara under stark generell påverkan från markavvattning. Näringskrävande örter finns endast undantagsvis.

Asp är det dominerande trädslaget i Olles hage tillsammans med gran. I fuktigare partier finns gott om klibbal. Björk, gråal, lönn, ask, alm, sälg och hägg är andra vanliga trädslag. Västra delen består av marker som varit relativt öppna slätter- eller betesmarker in på 1940-talet. Inom denna del finns endast ett fåtal äldre lövträd. Skogsbestånden domineras nu av yngre och medelålders triviallöv. Mellersta delen är till stor del sumpskogslänkande med flera mindre kärr. Denna del var till stor del skogsbeväxt redan i slutet av 1940-talet. Här finns rester av ett äldre bestånd av gran, björk och gråal och ett yngre bestånd av gråal och hägg. Antalet lågor är stort i hela området. Östra och södra delen består av torrare mark med mera normal blandskog med gran, asp och björk som dominerande. Marken måste ha övergetts som fodermark betydligt tidigare än i området i övrigt. Ett bestånd med mycket grova aspar finns i sydöstra delen. Gallring i skogsbeståndet har troligen förekommit så sent som under 1960-talet. Inom området finns en hel del odlingsrösen.

### Bevarandemål

Arealen 9010 Taiga ska vara minst 9,17 hektar. Småskaliga naturliga processer, t.ex. åldrande, avdöende och omkullfallna träd och luckbildning, liksom periodvisa omvälvande störningar, t.ex. insektsangrepp och stormfällning ska påverka skogens dynamik och struktur. Skogen ska bestå av olika trädarter till följd av naturlig störningsdynamik och succession. Direkt efter omvälvande störningar ska det finnas öppen och glest beskogad mark med döda träd samtidigt som karaktäristiska pionjärträdarter och typiska arter ska etablera sig. Skog med högre krontäckning ska utvecklas och barrträd ska kunna dominera i sena successionsstadier. Trädskiktet ska vara olikåldrigt och flerskiktat. Det ska finnas följande typiska arter: koralltaggsvamp. De för naturtypen typiska fågelarterna stjärtmes, mindre hackspett, ska häcka i området.

### Bevarandetillstånd

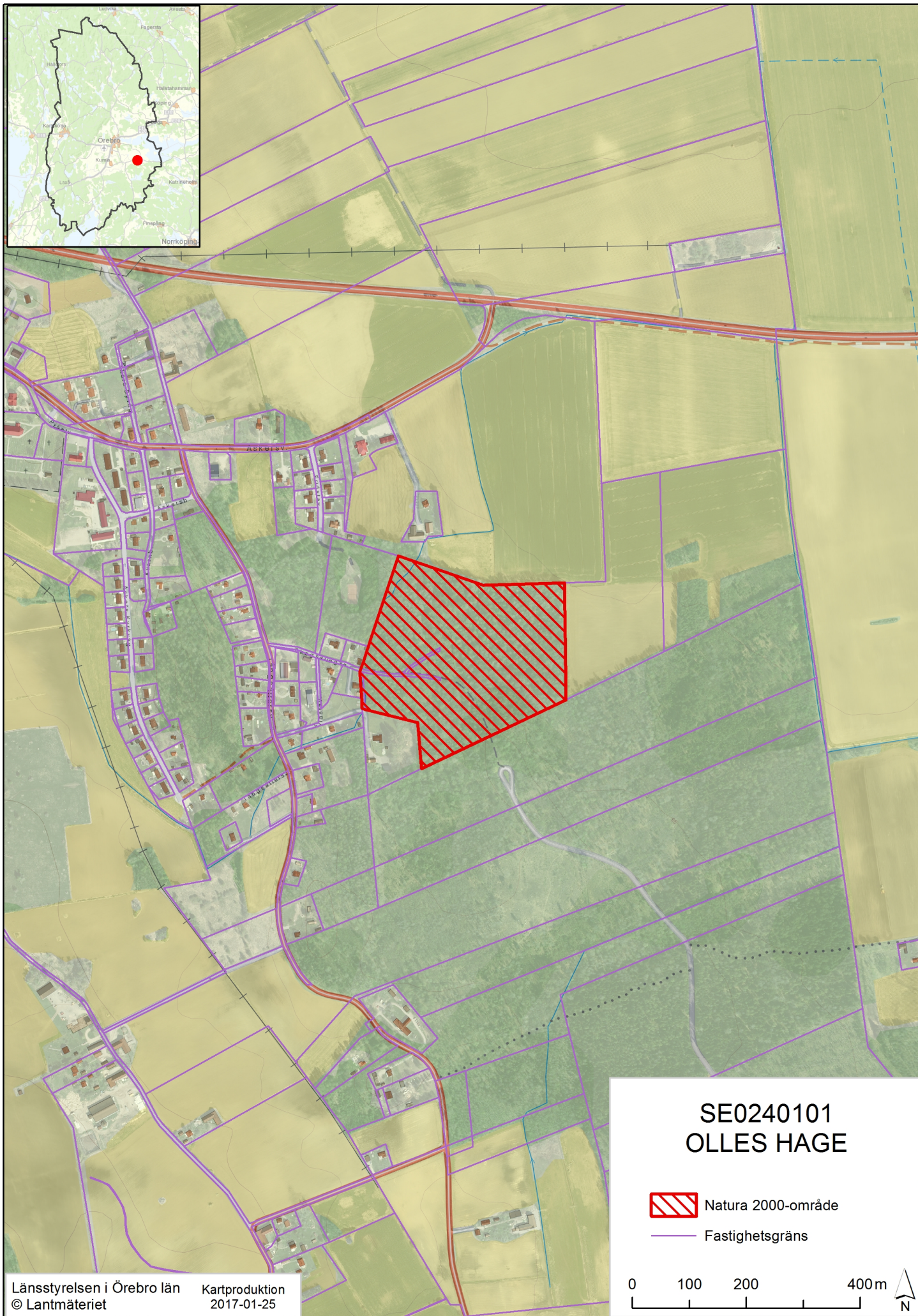
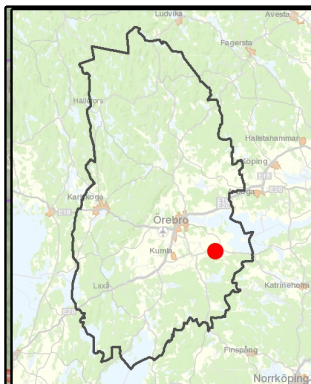
Bevarandetillståndet för naturtypen är gynnsamt. Det finns rikligt med äldre triviallöv i området framförallt asp. Mängden död barr- och lövved är stor i området.

## Dokumentation



- Artportalen, ArtDatabanken SLU ([www.artportalen.se](http://www.artportalen.se))
- Löfgren, L. , Wilhelmsson, J. och Nilsson, K-G 1999. Askers prästäng, Tångsätters äng, Olles hage - Örebro kommun- Botanisk inventering. Länsstyrelsen Örebro län publikation nr 1999:44
- Örebro kommun, 1998. Beslut och skötselplan för naturreservatet Olles Hage. Stadsbyggnadskontoret Örebro kommun.



# Översiktskarta

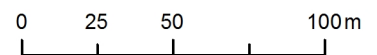
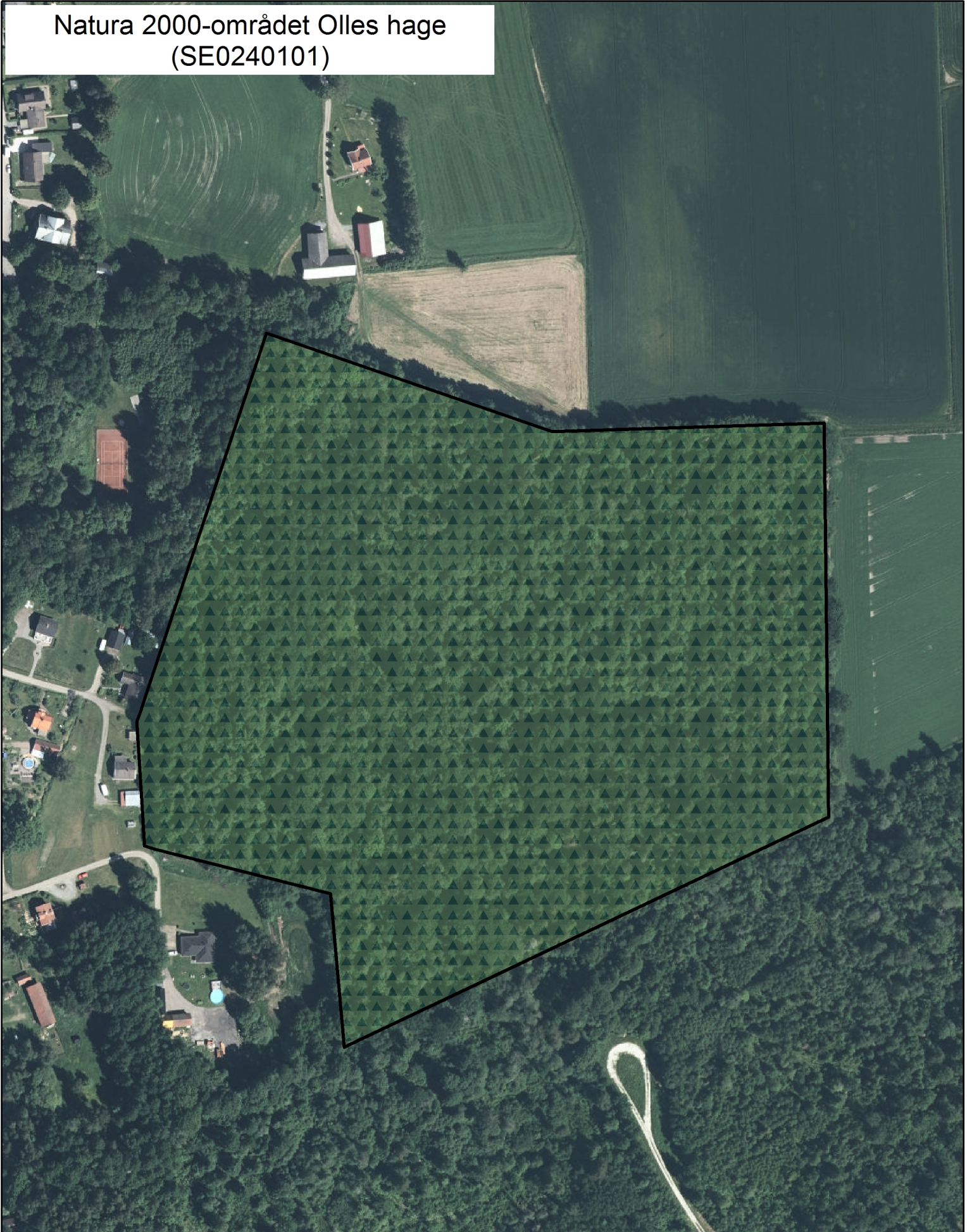


SE0240101  
OLLES HAGE

-  Natura 2000-område
-  Fastighetsgräns



# Natura 2000-området Olles hage (SE0240101)



## Naturtyp

 9010 - Taiga  Yttergräns

Kartproduktion  
2016-12-27

Länsstyrelsen i Örebro län  
© Lantmäteriet









Länsstyrelsen  
Örebro län



Länsstyrelsen i Örebro län  
Stortorget 22, 701 86 Örebro  
010-224 80 00  
orebro@lansstyrelsen.se  
[www.lansstyrelsen.se/orebro](http://www.lansstyrelsen.se/orebro)