



Bevarandeplan för Natura 2000-området SE0240097 Erikaberget



Länstyrelsen
Örebro län

Natura 2000

Natura 2000 är ett ekologiskt nätverk av värdefulla naturområden inom EU som skapades för att hejda utrotning av vilda djur och växter och att bevara deras livsmiljöer. Utpekande av Natura 2000-områden bygger på krav som finns i EUs fågeldirektiv och art- och habitatdirektiv. Alla medlemsländer ska peka ut områden dels för fåglar som anges i EUs fågeldirektiv, dels för naturtyper och arter som anges i art- och habitatdirektivet. Genom nätverket av Natura 2000-områden säkerställs livsmiljöer och arter inför framtiden. Varje land är skyldigt att bevara utpekade naturtyper och arter i landets Natura 2000-områden. I fågeldirektivet och habitatdirektivet listas 170 naturtyper och sammanlagt cirka 900 växt- och djurarter som särskilt värdefulla. I Örebro län finns 28 av dessa naturtyper. Taiga, slätterängar i låglandet och högmossar är några exempel på utpekade naturtyper i vårt län. I länet ingår 43 arter i fågeldirektivet och 25 arter ingår i habitatdirektivet. Exempel på arter som ingår i fågeldirektivet är havsörn, trana och tjäder och exempel på arter i habitatdirektivet är läderbagge, större vattensalamander, asknätfjäril och guckusko.

Bevarandeplaner

För varje Natura 2000-område ska det finnas en bevarandeplan (eller skötselplan) med bevarandesyfte, bevarandemål och beskrivningar av de naturtyper och arter som ska bevaras och bidra till gynnsam bevarandestatus. Även hot mot Natura 2000-området och behov av bevarandeåtgärder, t.ex. skydd eller skötsel, ska beskrivas. Informationen ska tydliggöra inriktningen på förvaltningen av området och ligga till grund för tillståndsprövningar enligt miljöbalken. Bevarandeplanen fastställs av Länsstyrelsen, som även är ytterst ansvarig för att målsättningen med området uppfylls. Bevarandeplanen revideras när ny kunskap tillkommer eller när förutsättningar ändras; den är ett så kallat "levande dokument".

Bevarandeplanen är inte ett juridiskt bindande dokument. För formell reglering av skydd eller skötsel kan andra beslut behövas, t.ex. beslut om bildande av naturreservat.

Tillståndsplikt och samråd

För att inte skada naturvärden krävs tillstånd för verksamheter eller åtgärder som på ett betydande sätt kan påverka miljön i ett Natura 2000-område. Det kan även gälla åtgärder utanför Natura 2000-området. Detta regleras i miljöbalken (7 kap. 27-29§§). Då det kan vara svårt att avgöra vilka åtgärder som på ett betydande sätt kan påverka naturvärden behöver man samråda med Länsstyrelsen före genomförandet. Vid skogsbruksåtgärder hålls samråd med Skogsstyrelsen.

Bevarandeplan för Natura 2000-området SE0240097 Erikaberget

Kommun: Nora

Områdets totala areal: 73,4 ha

Bevarandeplanen uppdaterad av Länsstyrelsen: 2017-02-09

Bevarandeplanen fastställd av Länsstyrelsen: 2017-03-20

Markägarförhållanden: Privata

Regeringsbeslut, historik: SPA: Nej, pSCI: 2001-05-01, SCI: 2005-01-01, SAC: 2011-03-01, regeringsbeslut M2010/4648/Nm

Naturtyper och arter som ska bevaras i området

Naturtyper och arter enligt art- och habitatdirektivet:

3160 - Myrsjöar

7140 - Öppna mossar och kärr

8220 - Silikatbranter

9010 - Taiga

91D0 - Skogsbevuxen myr

Bevarandesyfte

Det överordnade bevarandesyftet för Natura 2000-nätverket är att bidra till bevarandet av biologisk mångfald genom att bibehålla eller återskapa gynnsam bevarandestatus för de naturtyper och arter som omfattas av EUs fågeldirektiv eller art- och habitatdirektiv. För det enskilda Natura 2000-området är det överordnade syftet att bevara eller återställa ett gynnsamt tillstånd för de naturtyper eller arter som utgjort grund för utpekandet av området.

Prioriterade bevarandevärden

Områdets främsta naturvärden utgörs av lövrik barrskog i ett mycket kuperat terrängavsnitt av höjdryggar och västvända rasbranter. Skogen är naturskogartad med aspen som det mest utmärkande lövträdslaget.

Motivering

Bergsområde med lövrika barrskogar i sena successionsfaser med stort inslag av död ved. Skogens kontinuitetskvaliteter och speciella klimatförhållanden sörjer bl.a. för en epifytisk lavflora som är exklusiv. Erikaberget blev naturreservat 2000. Naturvärdenas långsiktiga bevarande är helt beroende av reservatsskyddet.

Prioriterade åtgärder

Naturlig dynamik med möjlighet till riktade småskaliga skötselåtgärder för att förlänga livet på vissa lövträdsindivider med skärskilt bevarandevärd lavflora (ringbarkning av inväxande gran).

Beskrivning av området

Området utgörs av en lång höjdrygg belägen i nord-sydlig riktning öster om Rastälvsdalen vid Nyhyttan i Järnboås socken. I området ligger tre bergstoppar som från norr till söder heter Ställberget, Erikaberget och Uvberget. Högst av dessa är Ställberget som når över 235 m ö h medan Erikaberget når 210 och Uvberget 225 m ö h. Rastälvens dalgång ligger på 113 m ö h vid Lindesbysjön och 120 m ö h vid sjön Björken. Bergsmassivet avgränsas mot dalgången i väster av en markant sprickdalsbrant vilken vid Erikaberget utbildats som en mäktig, storblockig talusbrant. I öster avgränsas bergsområdet av en mindre sänka ingående i ett större skogs- och bergsmassiv. I sänkan finns en öppen myr med en liten tjärn.

Skogen i området domineras av äldre tallskog i västbranten och uppe på bergsryggen. Insprängd i denna står framförallt i bergsstupet gott om gamla aspar. Förekomsten av död aspved i form av stubbar och lågor är god. Gamla talltorrakor står i branten. I nedre delarna av bergsslutningen dominerar granskog som delvis är hänglavsrik.

Fältskiktet präglas till största delen av sura förhållanden men på sina ställen längs branten framträder tydlig kalkpåverkan vilket märks i förekomsten av t ex trolldruva, underviol, blåsippa och vårärt. En rik epifytflora (påväxtflora) finns knuten till områdets gamla aspar, bl a flera gelélavar. Fågellivet karakteriseras av gammelskogens och bergets fågelvärld. Flera hackspettsarter har setts i området, bl a gråspett och tretåig hackspett. Tjäder och orre finns i goda populationer, bergovens och korpens rop kan höras från branterna.

Vad kan påverka negativt

- Exploatering i området eller dess närhet med vindkraftverk bör undvikas med tanke på områdets lämplighet som häckningsmiljö för känsliga fågelarter.
- Ett generellt hot av försurning orsakad av antropogena källor är gällande för hela området.

Bevarandeåtgärder

Gällande regelverk

- Det krävs tillstånd för att bedriva verksamheter eller vidta åtgärder som på ett betydande sätt kan påverka miljön i ett Natura 2000-område. Tillstånd krävs inte för verksamheter och åtgärder som direkt hänger samman med eller är nödvändiga för skötseln och förvaltningen av det berörda området (7 kap 28 a § miljöbalken).
- Hela Natura 2000-området är skyddat som naturreservat.

Övriga bevarandeåtgärder

- 3160 Myrsjöar:
Regionalt och lokalt arbete för genomförande av förebyggande åtgärder och bevarande bör samordnas inom avrinningsområden. Miljökvalitetsnormer för att uppnå god ekologisk status enligt vattenförvaltningsförordningen bör upprättas för sjöar inom Natura 2000-nätverket.
- 7140 Öppna mossar och kärr:
Fri utveckling.
- 91DO Skogbevuxen myr:
Fri utveckling.
- 9010 Taiga:
Fri utveckling med interndynamik (med möjlighet till riktade åtgärder för att gynna enskilda trädindivider/artsamhällen).
- 8220 Silikatbranter:
Begränsning och kanalisering av friluftsliv kan behövas om det leder till för stort slitage.
- 3260 Mindre vattendrag:
Naturtypen är anmäld i området, men bör avanmälas vid nästa tillfälle att göra kvalitetssäkring av Natura 2000-områden.

Uppföljning av naturtyper och arter

Länsstyrelsen ansvarar för att uppföljning av bevarandemål genomförs. Uppföljningen ska ske enligt de manualer för skyddade områden som har tagits fram av Naturvårdsverket. Mätbara mål, så kallade målindikatorer, ska registreras i databasen SkötselDOS. Dessa målindikatorer följs sedan upp. Målsättningen är att kunna se om de bevarandemål som satts upp i bevarandeplaner och skötselplaner uppfylls, att skötseln fungerar och att Natura 2000 - naturtyperna och arterna har gynnsamt tillstånd.

Naturtyper och arter enligt art- och habitatdirektivet

3160 - Myrsjöar

Areal: 0,82 ha. Arealen fastställd i regeringsbeslut.

Beskrivning

Naturliga sjöar och småvatten med relativt näringsfattigt vatten brunfärgat av torv eller humusämnen och ett naturligt lågt pH. Vegetationen är gles och ofta bestående av flytbladsväxter och akvatiska mossor. Stränderna är i huvudsak organogena med myrvegetation, gles starr och flytande vitmossebestånd som i regel bildar gungflyn. Sjöhabitatet omfattar stranden upp till medelhögvattenlinjen. Myrsjöar är normalt relativt små (ofta <10 ha, sällan > 50 ha) och förekommer i hela landet, framför allt på organogena och näringsfattiga jordar i myrrika områden samt i skogslandskapet.

Naturtypen representeras av Kviddtjärnen i Natura 2000-området.

Bevarandemål

Arealen 3160 Myrsjöar ska vara minst 0,82 hektar. Vattendragens hydrologi ska vara ostörd och det ska inte finnas några avvattande eller tillrinnande diken eller körspår som medför negativ påverkan. Vattendragen ska ha en god vattenkvalité och en naturlig artsammansättning utan negativ inverkan av främmande arter eller fiskstammar. Skogen närmast myren ska behålla sin kontinuitet. Det ska finnas följande typiska arter: vit näckros, knipa eller smålom.

Negativ påverkan

- Skogsbruksåtgärder i närområdet kan förändra hydrologi och struktur i strandzonen och orsaka grumling och förändrad tillförsel av organiskt material.
- Markavvattningsföretag och dämningar i närliggande våtmarks- eller fastmarksmiljöer kan ge en negativ påverkan på tjärnarna.
- Utsättning av främmande arter, eller fiskstammar kan ändra konkurrensförhållanden, sprida smitta och orsaka genetisk kontaminering.
- Kalkning av omgivande våtmarker, naturligt sura tillflöden och sjöar påverkar förutsättningarna för de arter som är anpassade till naturligt sura förhållanden.

Bevarandetillstånd

Bevarandetillståndet är okänt.

7140 - Öppna mossar och kärr

Areal: 3,01 ha. Arealen fastställd i regeringsbeslut.

Beskrivning

Habitatet är heterogent och omfattar ombrotrofa och minerotrofa, fattiga till intermediära, öppna eller mycket glest trädbevuxna myrar. De myrtyper eller myrelement som kan inkluderas är plana eller svagt välvda mossar och tillhörande laggkärr, nordlig mosse, plana (topogena) kärr, sluttande (soligena; lutning >3%) kärr – i synnerhet backkärr (lutning >8%) – samt torvbildande mader (sumpkärr). Torvtäcket är normalt minst 30 cm djupt, men kan vara tunnare i unga myrar. Gungflyn, mjukmattegolv med vanligen mossrik vegetation som pga luftvävnad i rotsystemet flyter på vatten eller lös gyttja, inkluderas oavsett torvdjup. Morfologiska strukturer i torven är sällsynt och utgörs i så fall av mindre tuvbildningar. Trädskikt bestående av träd högre än tre meter får inte ha mer än 30% krontäckning.

Två undergrupper kan urskiljas:

Svagt välvda mossar

Kärr och gungflyn (kan indelas i fattiga och intermediära för uppföljningen)

Svagt välvda mossar höjer sig obetydligt över omgivningen. Naturtypen omfattar också öppna kärr och våtmarker i anslutning till sjöar och vattendrag (limnogena) och är därmed en av de vanligaste våtmarkstyperna i Sverige.

I Erikaberget finns naturtypen öppna mossar och kärr runtomkring Kviddtjärnmossen.

Bevarandemål

Arealen 7140 Öppna mossar och kärr ska vara minst 3,01 ha. Våtmarkens hydrologi ska vara ostörd och det ska inte finnas några avvattande eller tillrinnande diken eller körspår som medför negativ påverkan. Våtmarken ska vara öppen där busk- eller trädskikt endast finns i liten omfattning. Krontäckningen ska vara högst 30%. Omgivande laggkärr ska bibehållas intakta. Strukturer och formelement såsom tuvor, strängar, flarkar och flarkgölar ska finnas på myren. Bottenskiktet ska domineras av vitmossor. Det ska finnas följande typiska arter: (Kärlväxter) tuvull, sileshår och vattenklöver. (Fåglar): Orre.

Negativ påverkan

Tillkommande och existerande ingrepp i närliggande områden i form av skogsbruk, dikning och andra markavvattande åtgärder liksom dämning kan påverka habitatets hydrologi och hydrokemi på ett negativt sätt.

Bevarandetillstånd

Bevarandetillståndet är gynnsamt.

8220 - Silikatbranter

Areal: 0,23 ha. Arealen fastställd i regeringsbeslut.

Beskrivning

Naturtypen utgörs av silikatrika klippor, med vegetation på stenhällar och i sprickor. Naturtypen är spridd i Sverige och omfattar alla sluttningar eller lutande (minst 30°) klippytor med silikatrika bergarter, förutom klippor som påverkas av havet. Berggrunden utgörs av svårvittrade och näringsfattiga graniter, gnejser och mesotrofa bergarter som t.ex. kalkfattiga skiffrar. I representativa fall är branten högre än 5 m, och består huvudsakligen av fast berggrund till skillnad från rasmarker.

Vegetationen utgörs av kärleväxter i sprickor samt av lavar och mossor på de branta klippväggarna och under överhäng. Habitatet är i regel tämligen artfattigt när det gäller kärleväxter. På klippställarna förekommer däremot rikligt med lavar framförallt av släktena *Parmelia*, *Umbilicaria*, *Rhizocarpon*, *Lecanora* och *Lecidea*, och i sprickorna växer sparsamt med ormbunkar, enstaka gräs och mossor. I habitatet ingår också mindre klipphyllor med vegetation jämte de arter som växer i klippsprickor och under överhäng. Träd förekommer normalt inte, och men även i mindre branter ska krontäckningen alltid vara <30 %. Växtsamhällena varierar starkt med expositionsgrad och fuktighetsförhållanden. Förekomsten av sprickbildningar, översilade ytor och klipphyllor med tunt jordtäckte är viktiga faktorer för vegetationen. Branterna är ofta boplats för rovfåglar.

I Erikaberget finns naturtypen silikatbranter på västra sidan av Erikaberget.

Bevarandemål

Arealen 8220 Silikatbranter ska vara minst 0,23 ha. Den för naturtypen karakteristiska artsammansättningen och variationen är beroende av de strukturer och funktioner som utgör förutsättningarna för naturtypen. Jordlagret, om det finns, består i stort av vittringsjord som efterhand kan blandas upp med humus. En opåverkad hydrologi spelar därför en viktig roll för att upprätthålla vegetationen och därmed en förutsättning för bevarandemålet. Intelligande skog är gynnsamt för klippvegetationen. Detta gäller främst skog som växer vid basen av branten, där den skuggar och begränsar avdunstningen vilket leder till bättre bevarad luftfuktighet än vid avsaknad av träd. Skog på toppen av klippan bevarar också nederbörden bättre och ser till så att det kommer ett jämnare flöde av vatten nedför klippan. Det ska finnas gaffelbräken och andra för naturtypen typiska arter.

Negativ påverkan

- För intensivt friluftsliv med slitage och störning som följd, särskilt bergsklättring kan utgöra ett hot båda för strukturer, funktioner och artsammansättningen för naturtypen.
- Klimatförändringar som leder till förändrad konkurrenssituation där vissa arter gynnas på bekostande av andra, bland annat genom en utbredning av buskvegetation.

Bevarandetillstånd

Bevarandetillståndet är okänt (naturtypens förekomst och status vid Erikaberget bygger på fjärranalys men är inte känd i detalj).

9010 - Taiga

Areal: 69,03 ha. Arealen fastställd i regeringsbeslut.

Beskrivning

Skogen domineras av barrskog med ett bitvis högt lövinslag. I branterna domineras asp, björk, rönn, lönn och al, med inslag av gamla granar och tallar. Ovanpå bergen växlar skogstyperna mellan tallskog, barrskog och lövskog. Trädåldrar på över 200 år är inte ovanliga och tall mellan 150–180 år förekommer uppe på bergen. Det växer en hänglavsrik granskog på Uvberget i områdets södra del. Tillgången på gamla grova aspar är god, och även tillväxten av yngre aspar som i delar av branterna bildar täta bestånd med hög självgallringsfrekvens.

Det rikliga inslaget av löv har gynnat lav- och svampfloran. De klena lövträden i västbranten uppvisar en rik lavflora med rikliga fynd av bl a skinnlav och aspgelélav. Det nära läget till Rastälven är bidragande till det gynnsamma mikroklimatet. Även de ornitologiska värdena är höga med god tillgång på bl a hålbbyggare och hålhäckande arter. Naturvärdena i området är främst knutna till naturskogen som genom terrängförhållandena är mycket lite påverkad.

Bevarandemål

Arealen 9010 Taiga ska vara minst 69,03 hektar. Småskaliga naturliga processer, t. ex. åldrande, avdöende och omkullfallna träd och luckbildning, liksom periodvisa omvälvande störningar, t.ex. insektsangrepp, översvämning, stormfällning eller brand ska påverka skogens dynamik och struktur. Skogen ska bestå av olika trädarter till följd av naturlig störningsdynamik och succession. Direkt efter omvälvande störningar ska det finnas öppen och glest beskogad mark med döda träd samtidigt som karaktäristiska pionjärträdarter och typiska arter ska etablera sig. Skog med högre krontäckning ska utvecklas och barrträd ska kunna dominera i sena successionsstadier. Trädskiktet ska vara olikåldrigt och flerskiktat. Det ska finnas följande typiska arter (Fåglar): spillkråka, tretåig hackspett och tjäder (Lavar): garnlav, aspgelélav och lunglav.

Negativ påverkan

- Bedriva skogsbruk och anlägga skogsbilvägar i närheten av habitatet.
- Ingrepp i närliggande områden i form av dikning och andra markavvattnande åtgärder kan påverka habitatets hydrologi och hydrokemi på ett negativt sätt.
- Tilltagande inväxt av livskraftig gran i skogsmiljöer som tidigare präglats av löv, tall- eller blandskogsdominans.

Bevarandetillstånd

Bevarandetillståndet är gynnsamt.

91D0 - Skogsbevuxen myr

Areal: 0,34 ha. Arealen fastställd i regeringsbeslut.

Beskrivning

Naturtypen förekommer på myrar (> 30 cm djupt torvtäcke) som är fuktig-blöt med högt liggande grundvattenyta. Näringsförhållandena är näringsfattiga–intermediära. Trädskiktets krontäckningsgrad är 30-100%. Trädslagsblandningen varierar med myrtyp och näringsförhållanden men glasbjörk, tall och gran är vanliga trädslag.

I Erikaberget finns naturtypen skogsbevuxen myr i ett litet område nordväst om Kviddtjärnen.

Bevarandemål

Arealen 91D0 skogsbevuxen myr ska vara minst 0,34 ha. Våtmarkens hydrologi ska vara ostörd och det ska inte finnas några avvattande eller tillrinnande diken eller körspår som medför negativ påverkan. Våtmarken ska ha ett olikåldrigt och flerskiktat trädskikt av främst tall, glasbjörk och gran. Krontäckningen ska vara minst 30%. Småskaliga naturliga processer såsom åldrande, avdöende och omkullfallna träd och luckbildning, liksom periodvisa omvälvande störningar, t.ex. insektsangrepp, översvämning, stormfällning eller brand ska påverka skogens dynamik och struktur. Bottenskiktet ska domineras av vitmossor och risvegetation. Det ska finnas följande typiska arter: tuvull, sileshår och vattenklöver.

Negativ påverkan

- Alla former av skogsbruk i anslutning till objektet.
- Ingrepp i kringliggande vattenytans hydrologi.

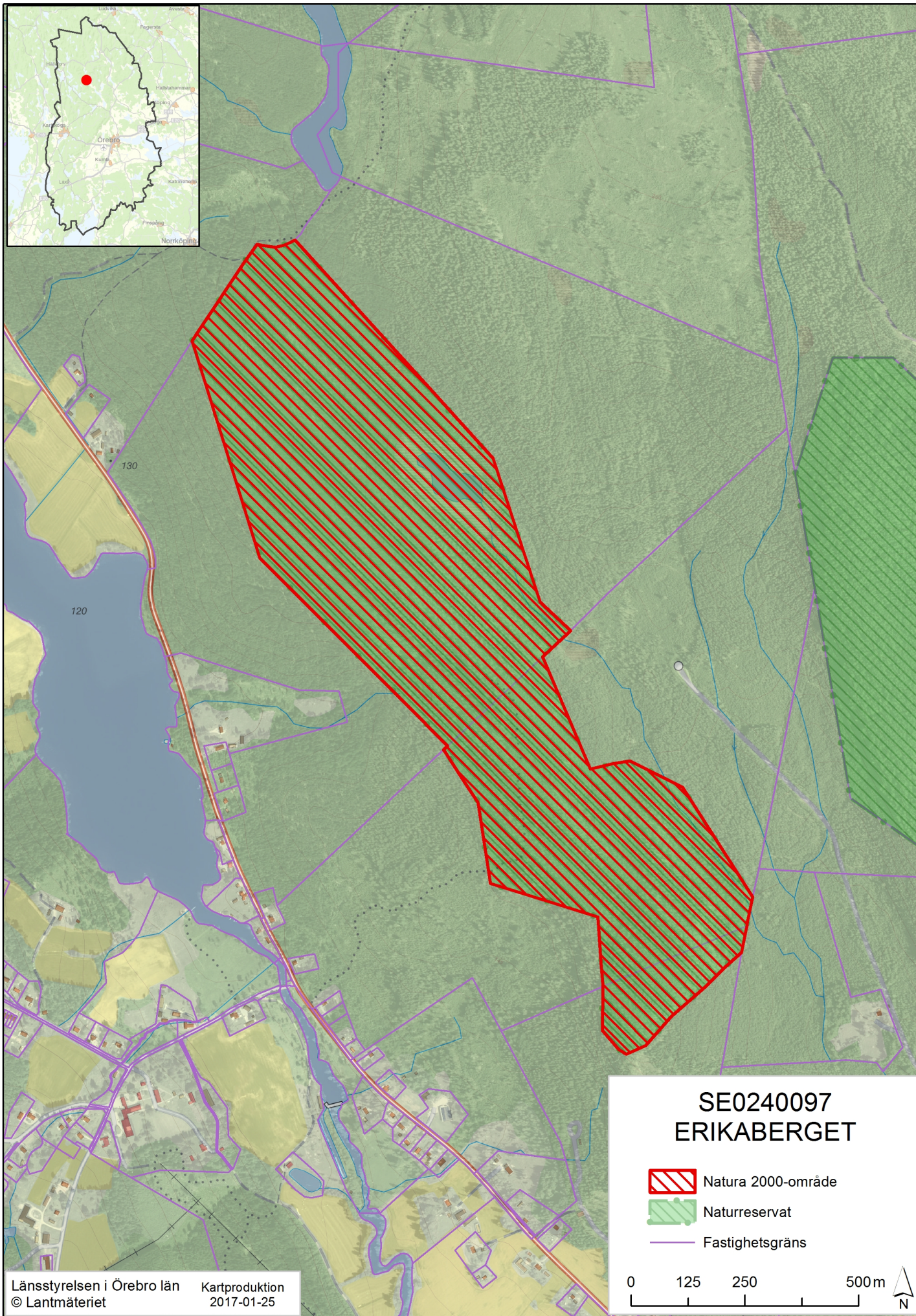
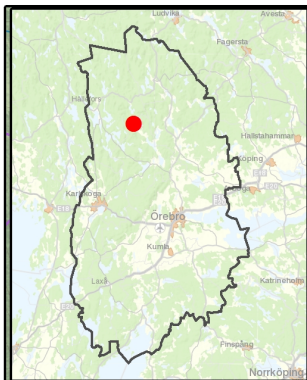
Bevarandetillstånd

Bevarandetillståndet är okänt (naturtypens förekomst och tillstånd vid Erikaberget bygger på fjärranalys men är inte känd i detalj).




Dokumentation

- Ekholm, E.1974. Översiktlig naturinventering av Nora kommun. Länsstyrelsen i Örebro län.
- Länsstyrelsen i Örebro län. 1984. Naturvårdsöversikt Örebro län, publikation 1984:5.
- Skogsvårdsstyrelsens nyckelbiotopsinventering.
- Store, K. 1998. Erikaberget, samt Uvaberget, Ställberget och Långtjärnskulan – Ett bergsområde i Nora kommun/Örebro län. Länsstyrelsen i Örebro län, opublicerad.


Översiktskarta



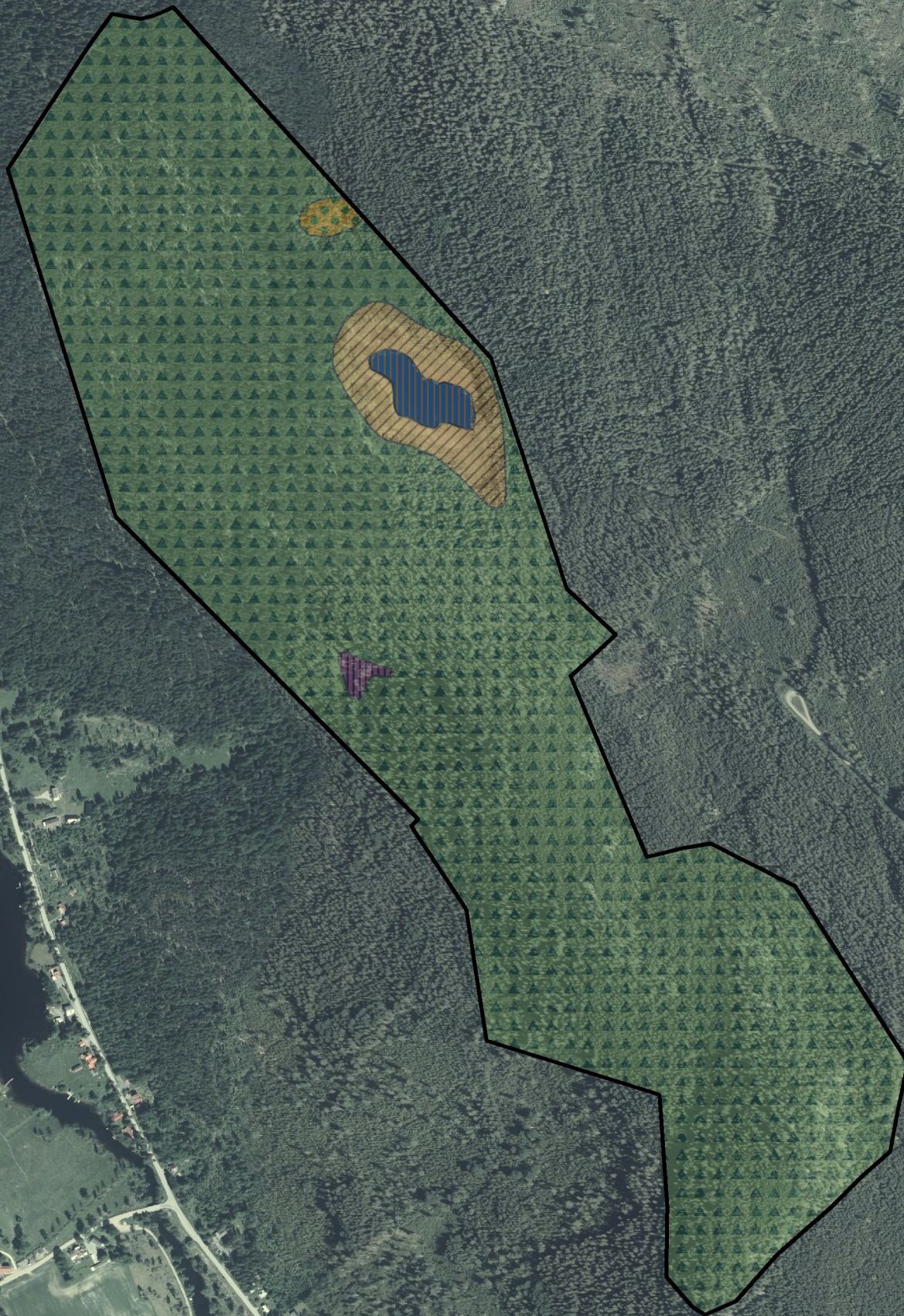
**SE0240097
ERIKABERGET**

-  Natura 2000-område
-  Naturreservat
-  Fastighetsgräns

0 125 250 500 m



Natura 2000-området Erikaberget (SE0240097)



Naturtyp

- | | | | | | |
|--|------------------------------|---|-------------------------|---|------------|
|  | 3160 - Myrsjöar |  | 9010 - Taiga |  | Yttergräns |
|  | 7140 - Öppna mossar och kärr |  | 91D0 - Skogsbevuxen myr | | |
|  | 8220 - Silikatbranter | | | | |

0 50 100 200 m

Kartproduktion
2017-02-09

Länsstyrelsen i Örebro län
© Lantmäteriet





Länsstyrelsen
Örebro län



Länsstyrelsen i Örebro län
Stortorget 22, 701 86 Örebro
010-224 80 00
orebro@lansstyrelsen.se
www.lansstyrelsen.se/orebro