



Bevarandeplan för natura 2000-Området
SE0240094 Tåsta



Länsstyrelsen
Örebro län

Natura 2000

Natura 2000 är ett ekologiskt nätverk av värdefulla naturområden inom EU som skapades för att hejda utrotning av vilda djur och växter och att bevara deras livsmiljöer. Utpekande av Natura 2000-områden bygger på krav som finns i EUs fågeldirektiv och art- och habitatdirektiv. Alla medlemsländer ska peka ut områden dels för fåglar som anges i EUs fågeldirektiv, dels för naturtyper och arter som anges i art- och habitatdirektivet. Genom nätverket av Natura 2000-områden säkerställs livsmiljöer och arter inför framtiden. Varje land är skyldigt att bevara utpekade naturtyper och arter i landets Natura 2000-områden. I fågeldirektivet och habitatdirektivet listas 170 naturtyper och sammanlagt cirka 900 växt- och djurarter som särskilt värdefulla. I Örebro län finns 28 av dessa naturtyper. Taiga, slätterängar i låglandet och högmossar är några exempel på utpekade naturtyper i vårt län. I länet ingår 43 arter i fågeldirektivet och 25 arter ingår i habitatdirektivet. Exempel på arter som ingår i fågeldirektivet är havsörn, trana och tjäder och exempel på arter i habitatdirektivet är läderbagge, större vattensalamander, asknätfjäril och guckusko.

Bevarandeplaner

För varje Natura 2000-område ska det finnas en bevarandeplan (eller skötselplan) med bevarandesyfte, bevarandemål och beskrivningar av de naturtyper och arter som ska bevaras och bidra till gynnsam bevarandestatus. Även hot mot Natura 2000-området och behov av bevarandeåtgärder, t.ex. skydd eller skötsel, ska beskrivas. Informationen ska tydliggöra inriktningen på förvaltningen av området och ligga till grund för tillståndsprövningar enligt miljöbalken. Bevarandeplanen fastställs av Länsstyrelsen, som även är ytterst ansvarig för att målsättningen med området uppfylls. Bevarandeplanen revideras när ny kunskap tillkommer eller när förutsättningar ändras; den är ett så kallat "levande dokument".

Bevarandeplanen är inte ett juridiskt bindande dokument. För formell reglering av skydd eller skötsel kan andra beslut behövas, t.ex. beslut om bildande av naturreservat.

Tillståndsplikt och samråd

För att inte skada naturvärden krävs tillstånd för verksamheter eller åtgärder som på ett betydande sätt kan påverka miljön i ett Natura 2000-område. Det kan även gälla åtgärder utanför Natura 2000-området. Detta regleras i miljöbalken (7 kap. 27-29§§). Då det kan vara svårt att avgöra vilka åtgärder som på ett betydande sätt kan påverka naturvärden behöver man samråda med Länsstyrelsen före genomförandet. Vid skogsbruksåtgärder hålls samråd med Skogsstyrelsen.



Länsstyrelsen
Örebro län

Bevarandeplan för Natura 2000-området

SE0240094 Tåsta

Kommun: Örebro

Områdets totala areal: 10,2 ha

Bevarandeplanen uppdaterad av Länsstyrelsen: 2017-01-31

Bevarandeplanen fastställd av Länsstyrelsen: 2017-03-20

Markägarförhållanden: Staten genom Naturvårdsverket

Regeringsbeslut, historik: SPA: Nej, pSCI: 2001-05-01, SCI: 2005-01-01, SAC: 2011-03-01, regeringsbeslut M2010/4648/Nm

Naturtyper och arter som ska bevaras i området

Naturtyper och arter enligt art- och habitatdirektivet:

1166 - Större vattensalamander, *Triturus cristatus*

1973 - Hällebräcka, *Saxifraga osloensis*

Bevarandesyfte

Det överordnade bevarandesyftet för Natura 2000-nätverket är att bidra till bevarandet av biologisk mångfald genom att bibehålla eller återskapa gynnsam bevarandestatus för de naturtyper och arter som omfattas av EUs fågeldirektiv eller art- och habitatdirektiv. För det enskilda Natura 2000-området är det överordnade syftet att bevara eller återställa ett gynnsamt tillstånd för de naturtyper eller arter som utgjort grund för utpekandet av området.

Prioriterade bevarandevärden

Områdets huvudsakliga naturvärde är den speciella flora som utvecklas på kalkhällarna och i synnerhet den rika förekomsten av hällebräcka. I området finns en kalkbarrskog med ett stort antal rödlistade arter. Större vattensalamander förekommer i området.

Motivering

Hällebräcka kräver noggrant skydd enligt art- och habitatdirektivet. Den ingår i art- och habitatdirektivets bilaga 4 och betecknas med N i artskyddsförordningens bilaga 1. Även andra kalkgynnade arter finns i området.

Prioriterade åtgärder

Öppethållande och störning i markskiktet av hållmarkerna för att gynna hällebräcka. Bete vid kalkbrott och hållar. Till följd av detta är naturreservatets skötselplan i behov av revidering så att det tydligt framgår vilka ytor som får betas.

Beskrivning av området

Ett blandskogsområde med kalkberggrund som ger en rik flora med kalkgynnade växter. I området finns ett kalkbrott och rester efter brytningen. Hällebräcka växer på ett flertal platser i området. Arten finns på fem kalkhällar vid kalkbrottet i områdets nordvästra del. Både hällebräcka och grusbräcka finns dessutom på en håll i sydvästra delen av Natura 2000-området samt i håll- och blockmarker på flera platser i skogen. Bräckorna växer på och i kanterna av öppna hållar, ibland i mossa eller i ett glest fåltskikt.

Utöver hällebräcka har de rödlistade kärlväxterna klasefibbla och backsmörblomma påträffats i området. Äldre fynd av svedjenäva och knottblomster finns också. Flera rödlistade svampar har noterats också, t.ex. svart taggsvamp (NT) och grangråticka (VU). Större vattensalamander har påträffats i kalkbrottet i områdets nordvästra del. Natura 2000-området utgör en mindre del av ett 121 ha stort naturreservat av samma skogstyp med bl.a. ytterligare ett stort antal rödlistade svampar.

Vad kan påverka negativt

- Igenväxning av hållar med mossa och annan vegetation.
- Skuggning av träd och buskar.
- Barrförna på hållmarkerna.
- Slitage vid badplats i brottet.

Bevarandeåtgärder

Gällande regelverk

- Det krävs tillstånd för att bedriva verksamheter eller vidta åtgärder som på ett betydande sätt kan påverka miljön i ett Natura 2000-område. Tillstånd krävs inte för verksamheter och åtgärder som direkt hänger samman med eller är nödvändiga för skötseln och förvaltningen av det berörda området (7 kap 28 a § miljöbalken).
- Tåsta är skyddat som naturreservat. Natura 2000-området utgör en liten del centralt i reservatet.
- 9073 Hällebräcka - Hällebräcka är fridlyst enligt artskyddsförordningen och betecknas med N i artskyddsförordningens bilaga 1. Vilt levande exemplar av arten är fridlyst enligt 7§ Artskyddsförordningen vilket innebär att det är förbjudet att avsiktligt plocka, samla in, skära av, dra upp med rötterna eller förstöra arten i naturen. Förbudet gäller alla stadier i artens livscykel.
- 1166 Större vattensalamander - Vilt levande exemplar av arten är fredade enligt 1-4 stycket 4§ Artskyddsförordningen vilket innebär att det är förbjudet att avsiktligt störa, fånga eller döda arten, eller avsiktligt förstöra eller skada bo- och viloplatsen samt att skada eller samla in ägg.
- 1166 Större vattensalamander - Vilt levande exemplar av arten omfattas av 23§ Artskyddsförordningen vilket innebär att det är förbjudet att förvara och transportera arten.

Skötselåtgärder

Skötseln i Natura 2000-området ska inriktas på att bevara öppna hållmarker och gynna hällebräcka. Vid behov ska hållmarkerna röjas. Bete av getter påbörjades under 2016 vid kalkbrottet inom Natura 2000-området. Getterna håller efter vedväxter bättre än flera andra betesdjur och är därför särskilt lämpliga i området. Utanför Natura 2000-området i reservatets västra del betas också större ytor av getter kring kalkbrott och växtplatser för hällebräcka. Betet skulle kunna utökas för att få med flera dellokaler för hällebräcka. Skogsbete är lämpligt för att gynna hällebräcka och andra arter i hela Natura 2000-området och naturreservatet.

Skötselåtgärder - 1166 Större vattensalamander

- Större vattensalamander bör inventeras inom Natura 2000-område och inom naturreservatet Tåsta. Vid denna inventering bör även undersökas om det finns fiskar eller signalkräftor i kalkbrotten som kan utgöra ett hot mot större vattensalamander.
- Ett förbud mot inplantering av signalkräftor och fisk bör övervägas i reservatsföreskrifterna.
- Inom det anslutande naturreservatet finns flera miljöer för såväl större vattensalamander som hällebräcka. Det finns t.ex. ytterligare fem vattenfyllda kalkbrott. För att öka möjligheten att upprätthålla gynnsam bevarandestatus bör Natura 2000-området utökas så att även dessa miljöer ingår. I synnerhet för större vattensalamander är en fungerande metapopulationsdynamik viktig för den långsiktiga överlevnaden i ett område.

Uppföljning av naturtyper och arter

Länsstyrelsen ansvarar för att uppföljning av bevarandemål genomförs. Uppföljningen ska ske enligt de manualer för skyddade områden som har tagits fram av Naturvårdsverket. Mätbara mål, så kallade målindikatorer, ska registreras i databasen SkötselDOS. Dessa målindikatorer följs sedan upp. Målsättningen är att kunna se om de bevarandemål som satts upp i bevarandeplaner och skötselplaner uppfylls, att skötseln fungerar och att Natura 2000-naturtyperna och arterna har gynnsamt tillstånd.

Naturtyper och arter enligt art- och habitatdirektivet

1166 - Större vattensalamander, *Triturus cristatus*

Artens förekomst är fastställd i regeringsbeslut.

Beskrivning

Större vattensalamander leker på våren i små till medelstora, permanenta vattensamlingar, som kan vara gårds- och branddammar, grusgropar, lertäkter, naturliga kärr, hållkar, avsnörda kustvikar eller skogstjärnar. Det är ovanligt att vattnen är mindre än 10 meter i diameter och grundare än 0,5 meter. Att vattnet är permanent är viktigt för den långa larvutvecklingen. Större vattensalamander är snäv i val av lekmiljö. Ofta finner man den i dammar utan att reproduktion förekommer där. Dessa lokaler verkar endast användas som tillfälliga rastlokaler.

Lekvattnen bör vara fisk- och kräftfria eftersom larverna är utsatta för en kraftig predation från dessa djurgrupper. Frånvaron av fisk innebär också att det finns ett rikt utbud av lämplig föda (evertebrater). Flertalet av de svenska lekvattnen har hög mångfald av ryggradslösa djur och ofta även av vattenväxter som t.ex. olika arter av förgätmigej, nate och igelknopp. Lekvattnen bör vara solbelysta så att de blir isfria tidigt på våren och håller en hög temperatur långt in på hösten.

Med undantag för lek- och larvperioden lever större vattensalamander på land, där den tycks ha mycket specifika val av miljö. Djuren håller till under murkna trädstammar och stubbar, i smågnagargångar, under mossbeklädda stenar och i blockterräng, vanligen i fuktig huvudsakligen lövdominerad skog, men påträffas sällsynt även på öppen mark som t.ex. i fuktiga hagar med högvuxet gräs eller på vägar under vandring.

I Natura 2000-området finns ett vattenfyllt kalkbrott som är lämplig lekmiljö för större vattensalamander.

Bevarandemål

En livskraftig population ska finnas inom området. Minst ett fisktomt lämpligt lekvatten för större vattensalamander ska finnas i området. Inom 500 m ska minst ytterligare fyra lämpliga lekvatten för salamander finnas. Det ska finnas lämplig landmiljö med död ved i kalkbrottets närmaste omgivning.

Negativ påverkan

- Habitatförstöring genom ändrad hydrologi. Många leklokaler försvinner genom igenläggning av dammar, dikning och dränering.
- Övergödning kan bidra till perioder av syrebrist vilket har en negativ inverkan för överlevnaden av ägg och larver.
- Inplantering av fisk och kräftor medför starkt försämrade nyrekrytering.
- Barrskogsplantering eller igenväxning runt annars lämpliga lekvatten medför bl.a. beskuggning som fördröjer eller omintetgör överlevnadsmöjligheterna för larverna.
- Habitatbrist och fragmentering är ett problem då arten har en begränsad spridningsförmåga. Goda förutsättningar för långsiktig överlevnad nås först vid dammtätheter närmare 4 dammar/km². Mycket pekar på att den större vattensalamandern kräver fungerande metapopulationsdynamik för långsiktig överlevnad i ett givet område.

Bevarandetillstånd

Bevarandetillståndet är inte känt, men det finns förutsättningar för att arten ska kunna upprätthålla en gynnsam bevarandestatus. Arten noterades år 2003 i det kalkbrott som finns inom Natura 2000-området. Den återfanns även utanför Natura-området på två lokaler i naturreservatet. Efter denna inventering har naturreservatet bildats, vilket innebär att död lövved och lövskog kommer att bevaras samt att delar av naturreservatet och Natura 2000-området hålls öppet med bete och röjning. Samtliga dessa åtgärder gynnar den större vattensalamandern.

1973 - Hällebräcka, *Saxifraga osloensis*

Artens förekomst är fastställd i regeringsbeslut.

Beskrivning

Hällebräcka är en ettårig art som kräver konkurrensfria miljöer för att växa. Arten är starkt kalkgynnad och växer gärna på solexponerade berghällar med tunt jordlager. Ibland ser plantan ut att växa direkt på berget, när den klämmer ner sig i små sprickor i berghällen. Ofta ligger kalkhällarna i betesmarker, intill vägar eller dylikt i småbrutna jordbrukslandskap, men man kan även hitta den på öppna berghällar i skogsmark. Tillfälliga förekomster i vägslänter, mindre täkter etc. är inte ovanliga där det är tätt mellan lokalerna. I delar av utbredningsområdet, t.ex. i Närke, växer arten ibland i anslutning till kalk- eller marmorbrott. Man kan också hitta den på grus eller jord med hög kalkhalt. Hällebräckan är en ett- eller tvåårig växt som blommar i april-juni. Ursprungligen uppkom hällebräckan troligen som en hybrid (korsning) mellan två närbesläktade arter: grusbräcka och klippbräcka. Det här gör att man lätt kan förväxla de tre arterna. Man känner igen hällebräckan på att den har vita blommor som är ca 5 mm i diameter med urnupna kronblad. Beroende på var den växer kan den vara mellan 5 och 30 cm hög. Stora plantor är ofta grenade upptill. På stjälken, grenarna och i en bladrosett finns oskaftade blad med 3-5 olikstora flikar. Frökapslarna är långskaftade och äggrunda och innehåller många frön. Fröna kan sprida sig ca 10 m, eller längre om plantan växer t.ex. vid en väg.

Hällebräcka har sin största förekomst vid kalkbrottet i nordvästra delen av Natura 2000-området där den noterats på fem olika dellokaler för arten. I sydöstra delen av Natura 2000-området finns ytterligare en växtplats. Arten har också flera växtplatser i naturreservatet utanför Natura 2000-området.

Bevarandemål

Det ska finnas lämplig livsmiljö (torr, kalkrik öppen mark med berg i dagen) för hällebräcka området. Arten ska förekomma i området.

Negativ påverkan

- Igenväxning av träd och buskar, som skymmer solljuset, runt hållarna.
- Gräs, mossa och förna, som hindrar frösättning av hällebräcka på hållarna.

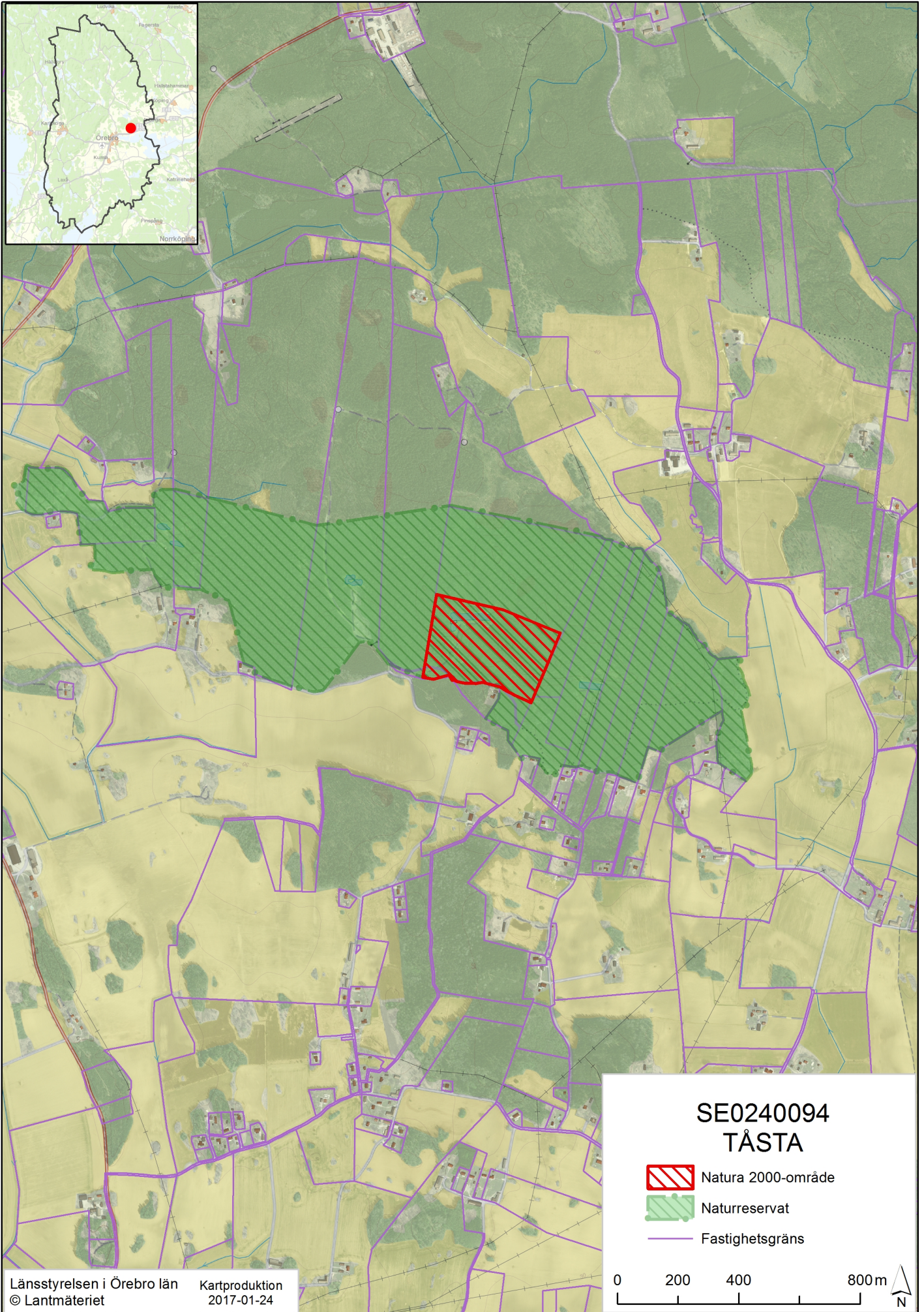
Bevarandetillstånd

Hällebräcka är klassad som sårbar (VU) i svenska rödlistan. Bevarandetillståndet är inte gynnsamt för arten i området. Antalet hällebräckor varierar mycket mellan åren. Största antalet noterades år 2009 då 1300 exemplar räknades på en delokal vid kalkbrottet. Detta var två år efter att åtgärder, bl.a. röjning av gran gjorts på platsen. Senaste systematiska inventeringen år 2013 noterades totalt ca 400 exemplar på samtliga lokaler i området. Flera av växtplatserna hotas av igenväxning av lövungsskog. För att arten ska kunna fortleva i området krävs upprepade störningar i form av bete, röjning och markbearbetning, gärna på olika ställen olika år. Skulle bete tillämpas över större ytor än idag finns det möjlighet att arten dyker upp på nya växtplatser där den inte växt på flera år ifall det finns en fröbank i marken.

Dokumentation

- Artportalen, ArtDatabanken SLU (www.artportalen.se)
- Gustafson, D. (2006). Hällebräcka (*Saxifraga osloënsis*) i Örebro län. Inventering 2006. Länsstyrelsen i Örebro län, publ.nr 2006:61.
- Gustafson, D. 2007. Hällebräcka (*Saxifraga osloënsis*) i Örebro län. Inventering 2007. Länsstyrelsen i Örebro län, publ.nr 2007:40.
- Hellberg, E. 2004. Hällebräcka i fem Natura 2000 områden i Örebro län. Länsstyrelsen i Örebro län. Opublicerad.
- Janzon, G., 1973, Översiktlig naturinventering av Glanshammars kommun. Naturvårdsenheten, Länsstyrelsen i Örebro län.
- Lövgren, L., 1999. Hällebräcka, (*Saxifraga osloënsis*) i Närke. Publikation 2002:10, Länsstyrelsen i Örebro län, Naturvård.
- Malmgren, U. 1982. Västmanlands flora.
- Nilsson, T., 1990. Hällebräcka - några uppgifter om utbredning och biologi. Svensk Bot. Tidskr. 84: 105–110.
- Svensson, A. Holst I. och Sallmén, N. 2014. Åtgärdsprogram för hällebräcka, 2014–2018. Naturvårdsverket, rapport nr 6615.

Översiktskarta



Natura 2000-området Tåsta (SE0240094)



Teckenförklaring

 Naturtyper

Natura 2000-naturtyper (yta totalt, ha)
-

Övriga naturtyper (yta totalt, ha)
3000 Icke-natura vatten (0,35)
9900 Icke-natura skog (9,83)



0 50 100 200 m

Länsstyrelsen Örebro län
©Lantmäteriet



Länsstyrelsen
Örebro län



Länsstyrelsen i Örebro län
Stortorget 22, 701 86 Örebro
010-224 80 00
orebro@lansstyrelsen.se
www.lansstyrelsen.se/orebro