



# Bevarandeplan för Natura 2000-området SE0240093 Brattforsen



Länsstyrelsen  
Örebro län

## Natura 2000

Natura 2000 är ett ekologiskt nätverk av värdefulla naturområden inom EU som skapades för att hejda utrotning av vilda djur och växter och att bevara deras livsmiljöer. Utpekande av Natura 2000-områden bygger på krav som finns i EUs fågeldirektiv och art- och habitatdirektiv. Alla medlemsländer ska peka ut områden dels för fåglar som anges i EUs fågeldirektiv, dels för naturtyper och arter som anges i art- och habitatdirektivet. Genom nätverket av Natura 2000-områden säkerställs livsmiljöer och arter inför framtiden. Varje land är skyldigt att bevara utpekade naturtyper och arter i landets Natura 2000-områden. I fågeldirektivet och habitatdirektivet listas 170 naturtyper och sammanlagt cirka 900 växt- och djurarter som särskilt värdefulla. I Örebro län finns 28 av dessa naturtyper. Taiga, slätterängar i låglandet och högmossar är några exempel på utpekade naturtyper i vårt län. I länet ingår 43 arter i fågeldirektivet och 25 arter ingår i habitatdirektivet. Exempel på arter som ingår fågeldirektivet är havsörn, trana och tjäder och exempel på arter i habitatdirektivet är läderbagge, större vattensalamander, asknätfjäril och guckusko.

## Bevarandeplaner

För varje Natura 2000-område ska det finnas en bevarandeplan (eller skötselplan) med bevarandesyfte, bevarandemål och beskrivningar av de naturtyper och arter som ska bevaras och bidra till gynnsam bevarandestatus. Även hot mot Natura 2000-området och behov av bevarandeåtgärder, t.ex. skydd eller skötsel, ska beskrivas. Informationen ska tydliggöra inriktningen på förvaltningen av området och ligga till grund för tillståndsprovningar enligt miljöbalken. Bevarandeplanen fastställs av Länsstyrelsen, som även är ytterst ansvarig för att målsättningen med området uppfylls. Bevarandeplanen revideras när ny kunskap tillkommer eller när förutsättningar ändras; den är ett så kallat "levande dokument".

Bevarandeplanen är inte ett juridiskt bindande dokument. För formell reglering av skydd eller skötsel kan andra beslut behövas, t.ex. beslut om bildande av naturreservat.

## Tillståndsplikt och samråd

För att inte skada naturvärden krävs tillstånd för verksamheter eller åtgärder som på ett betydande sätt kan påverka miljön i ett Natura 2000-område. Det kan även gälla åtgärder utanför Natura 2000-området. Detta regleras i miljöbalken (7 kap. 27-29§§). Då det kan vara svårt att avgöra vilka åtgärder som på ett betydande sätt kan påverka naturvärden behöver man samråda med Länsstyrelsen före genomförandet. Vid skogsbruksåtgärder hålls samråd med Skogsstyrelsen.

## Bevarandeplan för Natura 2000-området SE0240093 Brattforsen

Kommun: Ljusnarsberg

Områdets totala areal: 14,2 ha

Bevarandeplanen uppdaterad av Länsstyrelsen: 2017-03-08

Bevarandeplanen fastställd av Länsstyrelsen: 2017-03-20

Markägarförhållanden: Bolag och stiftelse.

Regeringsbeslut, historik: SPA: Nej, pSCI: 2000-07-01, SCI: 2005-01-01, SAC: 2011-03-01, regeringsbeslut M2010/4648/Nm

### Naturtyper och arter som ska bevaras i området

Naturtyper och arter enligt art- och habitatdirektivet:

3260 - Mindre vattendrag

9010 - Taiga

### Bevarandesyfte

Det överordnade bevarandesyftet för Natura 2000-nätverket är att bidra till bevarandet av biologisk mångfald genom att bibehålla eller återskapa gynnsam bevarandestatus för de naturtyper och arter som omfattas av EUs fågeldirektiv eller art- och habitatdirektiv. För det enskilda Natura 2000-området är det överordnade syftet att bevara eller återställa ett gynnsamt tillstånd för de naturtyper eller arter som utgjort grund för utpekandet av området.

#### Prioriterade bevarandevärden

Huvudsakliga naturvärdet är Nittälvens forsar och den omgivande naturskogsartade skogen.

#### Motivering

Forsmiljö med höga limnologiska naturvärden. Den omgärdande naturskogen präglas av lång skoglig kontinuitet liksom kontinuitet i mycket fuktigt beståndsklimat. Ur klimatologisk synpunkt utgör Brattforsen sannolikt en av de få extremmiljöerna i Örebro län. Området blev naturreservat 1978. Reservatsskyddet säkerställer långsiktigt områdets bevarandevärden.

#### Prioriterade åtgärder

Fri utveckling med naturlig dynamik. Skötselplanen för reservatet bör revideras för att möjliggöra nödvändiga restaureringsåtgärder pga tidigare flottningsrensning.

## Beskrivning av området

Vid Nittälvens brantaste och mest vilda parti ligger Brattforsen. Älven skär här igenom en trång dalgång där kanterna omväxlande utgörs av bergväggar och branta barrskogsbeklädda sluttningar. Forsavsatserna kantas av höga klippstup och även i älvfåran finns klippor. Den idag kvarvarande skogen utgörs på östra sidan av grandominerad barrskog med enstaka inslag av lövträd, främst björk och rönn. Tillgången på död ved är mycket riklig i den södra halvan. Ett par tallar som hör till en äldre skogsgeneration finns fortfarande kvar i detta parti av barrnaturskog. I granskogen norr om det som idag är naturreservat har gallring och röjning av undervegetation förekommit, vilket gör att förekomsten av död ved här är liten. Väster om Brattforsen på Mörtlungsberget finns ett äldre barrskogsparti som sluttar mot Brattforsens västsida med flera skarpa loddytor rakt ned i älvfåran. Flera äldre granar finns ovanför och i anslutning till de loddytor som bildar sprickdalen i södra delen av Brattforsen. Skogen på denna sida är av hållmarkstyp, närmast älven och i söder övergår den i en fuktpåverkad och delvis hänglavrik barrskog med ett bitvis ymnigt vitmossetäcke på marken. I den södra delen fortsätter denna skogstyp in och runt hållmarksskogen i små blockrika sprickdalar. Här finns spår av mycket gamla dagbrott på bergväggarna. Hänglavsfloran är bitvis ymnig, och skägglavar och tagellavar är allmänt förekommande på båda sidorna av forsen. Det finns även inslag av de mer krävande signalarterna violettgrå tagellav, garnlav och broktagel. Området har också en intressant mossflora med flera västliga och nordliga arter. Forsen har aldrig varit utbyggd men för att kunna flotta timmer har man sett sig tvungen att spränga varvid några jättegrytor delvis förstörts.

## Vad kan påverka negativt

- Exploatering i området eller dess närhet med vindkraftverk bör undvikas med tanke på områdets lämplighet som häckningsmiljö för känsliga fågelarter.
- Ett generellt hot av försurning orsakad av antropogena källor är gällande för hela området.

## Bevarandeåtgärder

### Gällande regelverk

- Förutom vad som gäller enligt miljöbalken och annan miljölagstiftning krävs tillstånd för att bedriva verksamheter eller vidta åtgärder som på ett betydande sätt kan påverka miljön i ett Natura 2000-område. Tillstånd krävs inte för verksamheter och åtgärder som direkt hänger samman med eller är nödvändiga för skötseln och förvaltningen av det berörda området (7 kap 28 a § miljöbalken).
- Området är naturreservat enligt 7 kap. 4 § miljöbalken.
- Strandskydd gäller enligt 7 kap 13 § miljöbalken och det gäller 100 meter från strandlinjen ut i vattnet och inåt land.
- Det krävs tillstånd för utsättning av fisk enligt 2 kap. 16§ Förordning (1994:1716) om fisket, vattenbruket och fiskerinäringen.



### Skötselåtgärder

- 9010 Västlig taiga:  
Fri utveckling.
- 3260 Mindre vattendrag:  
Skötselplanen för reservatet bör revideras för att underlätta möjligheterna till biotopförbättrande åtgärder i Brattforsen. Specifikt för Brattforsen är problematiken med tidigare omfattande flottningsrensning.

### Övriga bevarandeåtgärder

Brattforsen är föreslaget till regeringen att ingå i ett större Natura 2000-område kallat Nittälvsdalen. Förslaget är under beredning hos regeringen.

## Uppföljning av naturtyper och arter

Länsstyrelsen ansvarar för att uppföljning av bevarandemål genomförs. Uppföljningen ska ske enligt de manualer för skyddade områden som har tagits fram av Naturvårdsverket. Mätbara mål, så kallade målindikatorer, ska registreras i databasen SkötselDOS. Dessa målindikatorer följs sedan upp. Målsättningen är att kunna se om de bevarandemål som satts upp i bevarandeplaner och skötselplaner uppfylls, att skötseln fungerar och att Natura 2000 - naturtyperna och arterna har gynnsamt tillstånd.

## Naturtyper och arter enligt art- och habitatdirektivet

### **3260 - Mindre vattendrag**

---

*Areal:* 1,07 ha. Arealen fastställd i regeringsbeslut.

#### Beskrivning

Vid Nittälvens brantaste och mest vilda parti ligger Brattforsen. Älven skär här genom en trång dalgång där kanterna omväxlande utgörs av bergväggar och branta moss- och lavrika tall- och granbevuxna sluttningar. Forsen har aldrig varit utbyggd men för att kunna flotta timmer har man sett sig tvungen att spränga bort stenar och bergklackar. Här finns därför stort behov av restaureringsåtgärder.

#### Bevarandemål

Arealen 3260 Mindre vattendrag ska vara minst 1,07 hektar. Vattendragens hydrologi ska vara ostörd och det ska inte finnas några avvattande eller tillrinnande diken eller körspår som medför negativ påverkan. Vattendragen ska ha en god vattenkvalité och en naturlig artsammansättning utan negativ inverkan av främmande arter eller fiskstammar. Det ska finnas följande typiska arter: öring, stensimpa, bäcknejonöga.

#### Negativ påverkan

- Skogsbruk; avverkning av strandnära skog ger ökad instrålning/temperatur, fysisk störning, minskad tillgång på död ved respektive nedfall av organiskt material.
- Slutavverkning, markavvattning och skyddsdikning ger ökad avrinning och risk för erosion. Båda ingreppen kan orsaka grumling och igenslamning av bottnar samt förändrad hydrologi i strandmiljön.
- Flottningsrensning av större stenar, reglering av vattenföringen; småskalig utbyggnad i kvarvarande oreglerade vattendragssträckor eller fortsatt/ökad påverkan i redan reglerade vatten, t ex sänkt minimitappning, ökad korttidsreglering. Reglering kan orsaka störd flödesdynamik, fragmentering/ vandringshinder, överdämning av våtmarks- och strandområden, torrläggning av vattendragssträckor och/eller ändrade näringsförhållanden.
- Försämrade vattenkvalitet orsakad av antropogena, diffusa källor – försurning, miljögifter (inklusive metaller) och eutrofiering.
- Utsättning av främmande arter, eller fiskstammar kan ändra konkurrensförhållanden, sprida smitta och/eller orsaka genetisk kontaminering.
- Fiske som är ensidigt mot vissa arter eller som är för hårt i förhållande till vattendragets naturliga produktionsförmåga kan påverka konkurrensförhållanden och artsammansättning.

#### Bevarandetillstånd

Bevarandetillståndet är inte gynnsamt (vattendraget är i behov av restaureringsåtgärder efter att fungerat som flottled).

## 9010 - Taiga

---

*Areal:* 13,12 ha. Arealen fastställd i regeringsbeslut.

### Beskrivning

Vid Nittälvens brantaste och mest vilda parti ligger Brattforsen. Älven skär här genom en trång dalgång där kanterna omväxlande utgörs av bergväggar och branta moss- och lavrika tall- och granbevuxna sluttningar. Skogen har delvis naturskogsprägel med rik förekomst av hänglav och tagellavar. De branta sluttningarna med omväxlande djupa jordlager och hållmarker har medfört en betydande variation i såväl skogsskikt som markvegetation.

Den idag kvarvarande skogen utgörs på östra sidan av grandominerad barrskog med enstaka inslag av lövträd, främst björk och rönn. Tillgången på död ved är mycket riklig i den södra halvan. Ett par tallar som hör till en äldre skogsgeneration finns fortfarande kvar i detta parti av barnaturskog. I granskogen norr om det som idag är naturreservat har gallring och röjning av undervegetation förekommit, vilket gör att förekomsten av död ved här är liten. Väster om Brattforsen på Mörtlungsberget finns ett äldre barrskogsparti som sluttar mot Brattforsens västsida med flera skarpa lodytor rakt ned i älvfåran. Flera äldre granar finns ovanför och i anslutning till de lodytor som bildar sprickdalen i södra delen av Brattforsen. Skogen på denna sida är av hållmarkstyp, närmast älven och i söder övergår den i en fuktpåverkad och delvis hänglavrik barrskog med ett bitvis ymnigt vitmossetäck på marken. I den södra delen fortsätter denna skogstyp in och runt hållmarksskogen i små blockrika sprickdalar. Här finns spår av mycket gamla dagbrott på bergväggarna. Hänglavfloran är bitvis ymnig, och skägglavar och tagellavar är allmänt förekommande på båda sidorna av forsen. Det finns även inslag av de mer krävande signalarterna violettgrå tagellav, garnlav och broktagel. Området har också en intressant mossflora med flera västliga och nordliga arter. Forsen har aldrig varit utbyggd men för att kunna flotta timmer har man sett sig tvungen att spränga varvid några jättegrötor delvis förstörts.

### Bevarandemål

Arealen 9010 Taiga ska vara minst 13,12 hektar. Småskaliga naturliga processer, t.ex. åldrande, avdöende och omkullfallna träd och luckbildning, liksom periodvisa omvälvande störningar, t.ex. insektsangrepp, översvämning, stormfällning eller brand ska påverka skogens dynamik och struktur. Skogen ska bestå av olika trädarter till följd av naturlig störningsdynamik och succession. Direkt efter omvälvande störningar ska det finnas öppen och glest beskogad mark med döda träd samtidigt som karaktäristiska pionjärträdarter och typiska arter ska etablera sig. Skog med högre krontäckning ska utvecklas och barrträd ska kunna dominera i sena successionsstadier. Trädskiktet ska vara olikåldrigt och flerskiktat. Det ska finnas följande typiska arter: (Lavar) garnlav, violettgrå tagellav och brunpudrad nållav; (Mossor) vedtrappmossa; (Fåglar) tretåig hackspett och spillkråka.

### Negativ påverkan

- Alla former av skogsbruk i eller i anslutning till objektet samt anläggning av skogsbilvägar i närheten av habitatet.
- Ingrepp i närliggande områden i form av dikning och andra markavvattnande åtgärder kan påverka habitatets hydrologi och hydrokemi på ett negativt sätt.
- Accelererande inväxt av livskraftig gran i skogsmiljöer som tidigare präglats av löv, tall- eller blandskogsdominans.

### Bevarandetillstånd

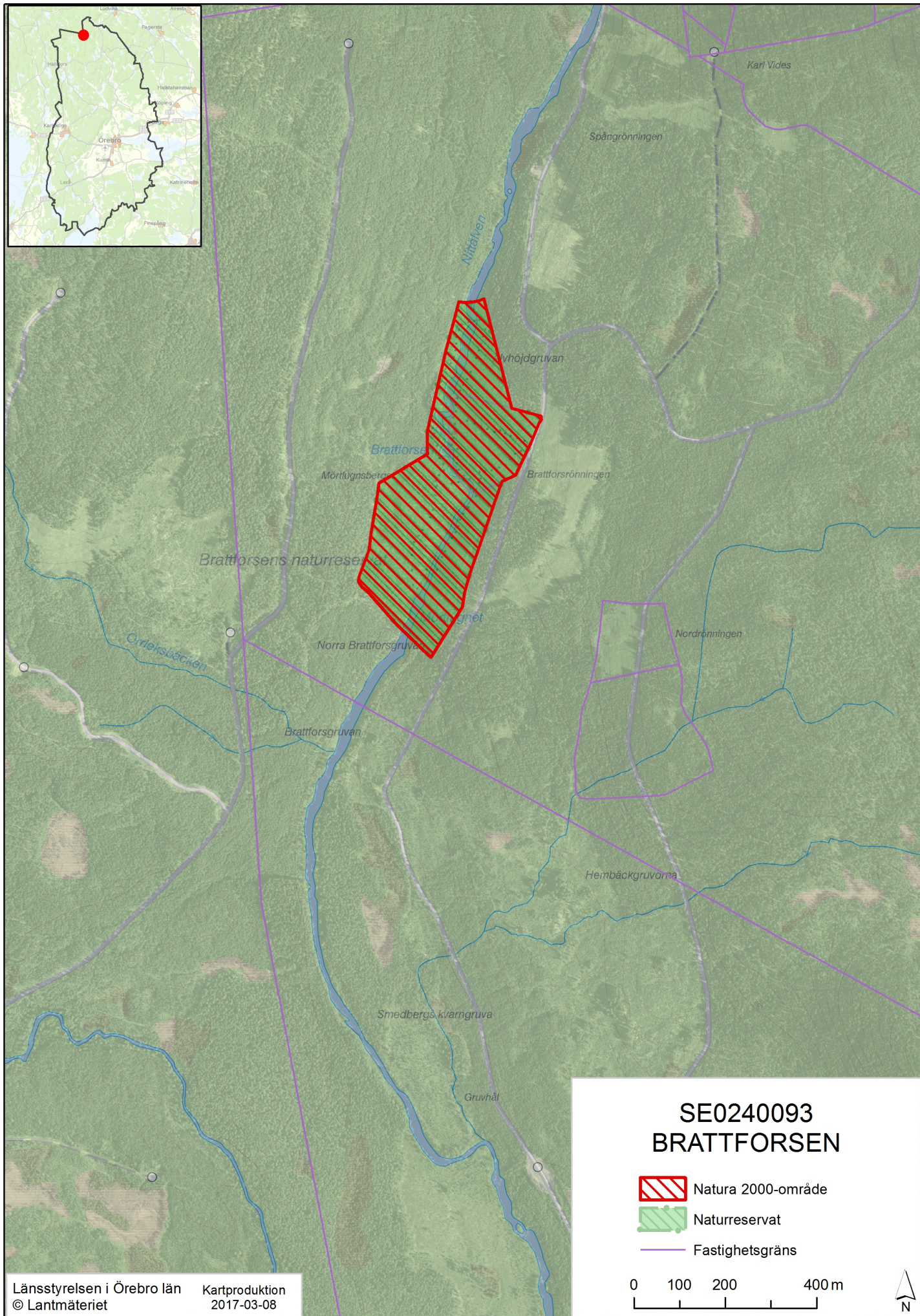
Bevarandetillståndet är gynnsamt.

## Dokumentation

- Bruks, A. 2014. Inventering av Nittälven – avseende fysisk påverkan och eventuellt restaureringsbehov på två av Länsstyrelsen Örebro län utpekade avsnitt. Länsstyrelsen, opublicerad rapport.
- Länsstyrelsen i Örebro län, 1980. Damminventering 1980 i Örebro län. Del 8 Allmän naturinventering av forssträckor. Publikationsnr: 1981:8.
- Länsstyrelsen i Örebro län, 1984, Naturvårdsöversikt i Örebro län, publikationsnr: 1984:5.
- Store, K. 1998. Brattforsen. Undersökning av naturvärden i anslutning till Brattforsens naturreservat i Ljusnarsbergs kommun. Naturvårdsenheten Länsstyrelsen i Örebro län. Opublicerat arbetsmaterial.
- Naturvårdsinventering i Nittälvsdalen. Naturvårdsenheten Länsstyrelsen i Örebro län. Opublicerat arbetsmaterial.



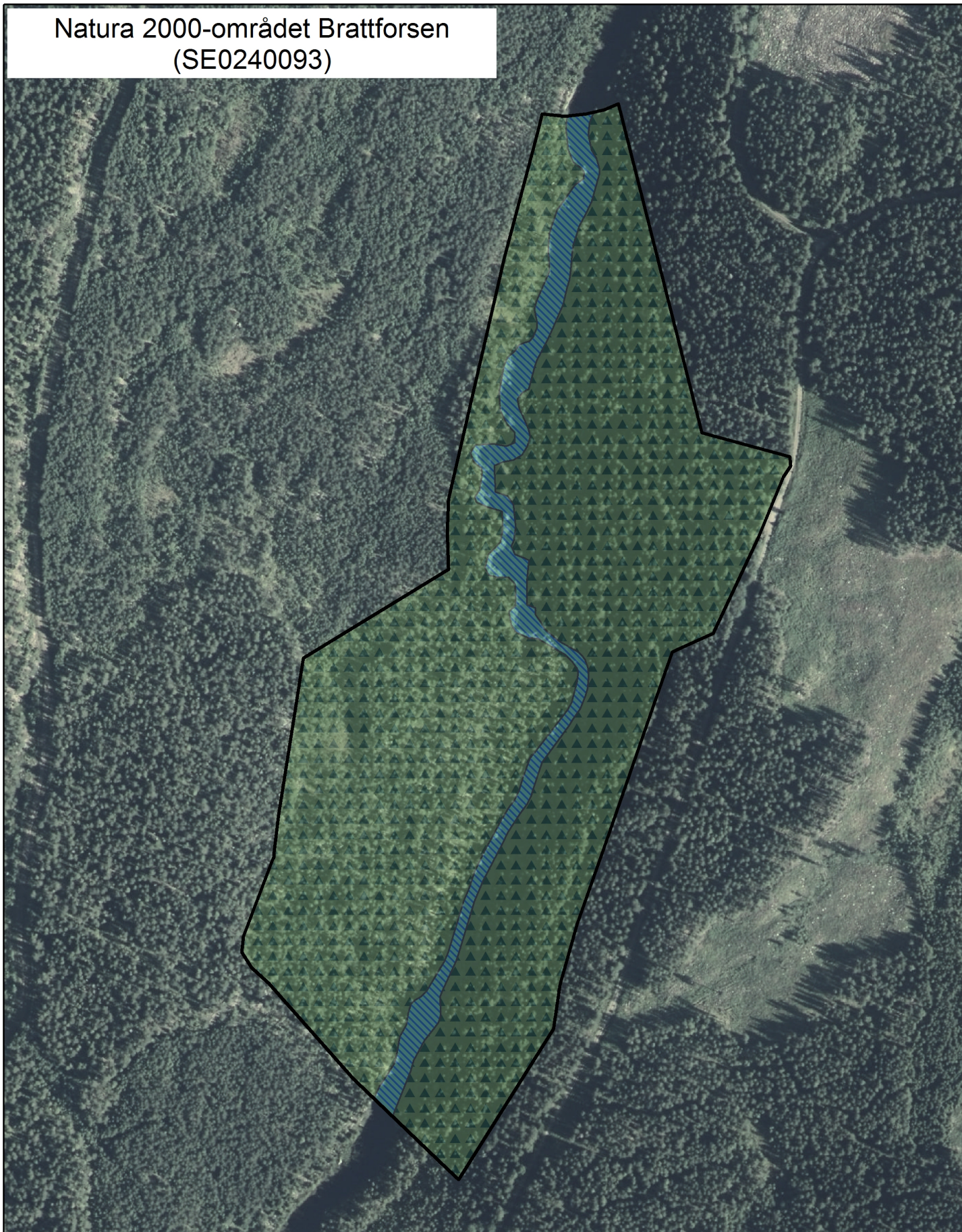
# Översiktskarta








# Naturtypskarta

Natura 2000-området Brattforsen  
(SE0240093)



## Naturtyp

-  3260 - Mindre vattendrag
-  Yttergräns
-  9010 - Taiga

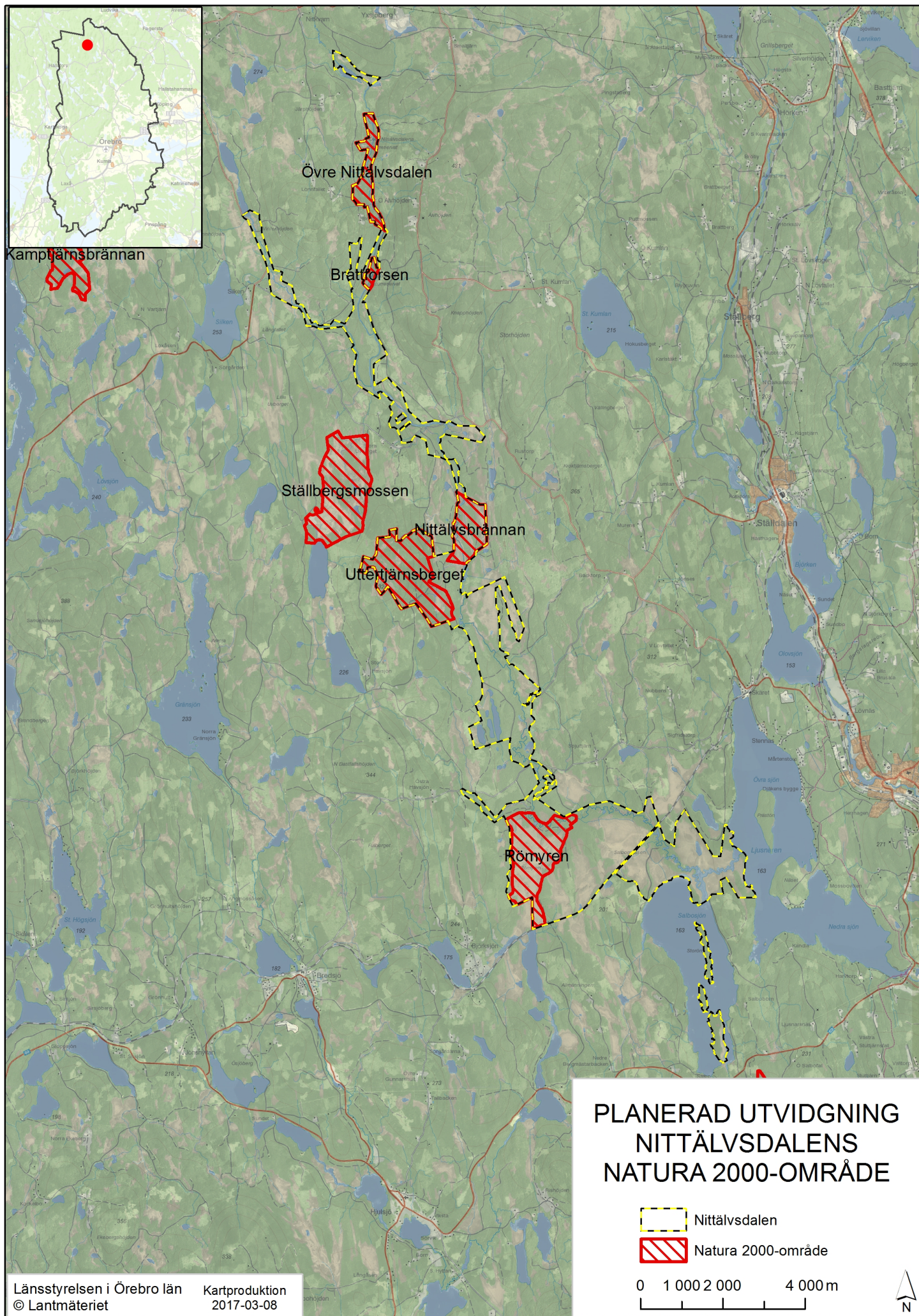
0 50 100 200 m

Länsstyrelsen i Örebro län  
© Lantmäteriet





# Översigtskarta över förslag till nytt Natura-område







Länsstyrelsen  
Örebro län



Länsstyrelsen i Örebro län  
Stortorget 22, 701 86 Örebro  
010-224 80 00  
orebro@lansstyrelsen.se  
[www.lansstyrelsen.se/orebro](http://www.lansstyrelsen.se/orebro)