



Bevarandeplan för Natura 2000-området SE0240092 Tallskaten



Länstyrelsen
Örebro län

Natura 2000

Natura 2000 är ett ekologiskt nätverk av värdefulla naturområden inom EU som skapades för att hejda utrotning av vilda djur och växter och att bevara deras livsmiljöer. Utpekande av Natura 2000-områden bygger på krav som finns i EUs fågeldirektiv och art- och habitatdirektiv. Alla medlemsländer ska peka ut områden dels för fåglar som anges i EUs fågeldirektiv, dels för naturtyper och arter som anges i art- och habitatdirektivet. Genom nätverket av Natura 2000-områden säkerställs livsmiljöer och arter inför framtiden. Varje land är skyldigt att bevara utpekade naturtyper och arter i landets Natura 2000-områden. I fågeldirektivet och habitatdirektivet listas 170 naturtyper och sammanlagt cirka 900 växt- och djurarter som särskilt värdefulla. I Örebro län finns 28 av dessa naturtyper. Taiga, slätterängar i låglandet och högmossar är några exempel på utpekade naturtyper i vårt län. I länet ingår 43 arter i fågeldirektivet och 25 arter ingår i habitatdirektivet. Exempel på arter som ingår fågeldirektivet är havsörn, trana och tjäder och exempel på arter i habitatdirektivet är läderbagge, större vattensalamander, asknätfjäril och guckusko.

Bevarandeplaner

För varje Natura 2000-område ska det finnas en bevarandeplan (eller skötselplan) med bevarandesyfte, bevarandemål och beskrivningar av de naturtyper och arter som ska bevaras och bidra till gynnsam bevarandestatus. Även hot mot Natura 2000-området och behov av bevarandeåtgärder, t.ex. skydd eller skötsel, ska beskrivas. Informationen ska tydliggöra inriktningen på förvaltningen av området och ligga till grund för tillståndsprövningar enligt miljöbalken. Bevarandeplanen fastställs av Länsstyrelsen, som även är ytterst ansvarig för att målsättningen med området uppfylls. Bevarandeplanen revideras när ny kunskap tillkommer eller när förutsättningar ändras; den är ett så kallat "levande dokument".

Bevarandeplanen är inte ett juridiskt bindande dokument. För formell reglering av skydd eller skötsel kan andra beslut behövas, t.ex. beslut om bildande av naturreservat.

Tillståndsplikt och samråd

För att inte skada naturvärden krävs tillstånd för verksamheter eller åtgärder som på ett betydande sätt kan påverka miljön i ett Natura 2000-område. Det kan även gälla åtgärder utanför Natura 2000-området. Detta regleras i miljöbalken (7 kap. 27-29§§). Då det kan vara svårt att avgöra vilka åtgärder som på ett betydande sätt kan påverka naturvärden behöver man samråda med Länsstyrelsen före genomförandet. Vid skogsbruksåtgärder hålls samråd med Skogsstyrelsen.

Bevarandeplan för Natura 2000-området SE0240092 Tallskaten

Kommun: Nora

Områdets totala areal: 24 ha

Bevarandeplanen uppdaterad av Länsstyrelsen: 2017-03-02

Bevarandeplanen fastställd av Länsstyrelsen: 2017-03-20

Markägarförhållanden: Privat

Regeringsbeslut, historik: SPA: Nej, pSCI: 2000-07-01, SCI: 2005-01-01, SAC: 2011-03-01, regeringsbeslut M2010/4648/Nm

Naturtyper och arter som ska bevaras i området

Naturtyper och arter enligt art- och habitatdirektivet:

9010 - Taiga

Bevarandesyfte

Det överordnade bevarandesyftet för Natura 2000-nätverket är att bidra till bevarandet av biologisk mångfald genom att bibehålla eller återskapa gynnsam bevarandestatus för de naturtyper och arter som omfattas av EUs fågeldirektiv eller art- och habitatdirektiv. För det enskilda Natura 2000-området är det överordnade syftet att bevara eller återställa ett gynnsamt tillstånd för de naturtyper eller arter som utgjort grund för utpekandet av området.

Prioriterade bevarandevärden

Områdets huvudsakliga naturvärde är den naturskogsartade skogen och de arter som är beroende av naturskogslika förhållanden.

Motivering

Tallskatenområdet utgör ett av få kvarlämnade gammelskogsområdena i Järnboås socken. Beståndsåldern och kontinuitetsförhållandena i området medför att fågelfaunan är rik och att ett flertal krävande och sällsynta växtarter förekommer i anmärkningsvärd omfattning. Reservatsskyddet säkerställer långsiktigt områdets bevarandevärden.

Prioriterade åtgärder

Fri utveckling med interndynamik.

Beskrivning av området

Området utgör en rest av naturskogsartad skog med en mosaik av hållmarker, halvt försumpade skogspartier och produktiva skogstyper. Skogen består av tall, gran och lövrika bestånd. Huvuddelen av skogen är drygt 100-120 år gammal med inslag av äldre träd. I anslutning till de lövrika bestånden finns en rik flora av mossor, lavar och svampar av arter som är bundna till fuktig lövved och lövbark. Förekomsten av asp ger också goda förutsättningar för hackspettar, ugglor och andra hålbbyggare. Området är sedan länge känt för sitt tjäderspel och många tallar i området visar spår av tjäderbete. I området finns rester av kolbottnar och kolarkojor. En gammal farväg går genom området, delvis i form av en hålväg.

Vad kan påverka negativt

- Exploatering i området eller dess närhet med vindkraftverk bör undvikas med tanke på områdets lämplighet som häckningsmiljö för känsliga fågelarter.
- Ett generellt hot av försurning orsakad av antropogena källor är gällande för hela området.

Bevarandeåtgärder

Gällande regelverk

- Det krävs tillstånd för att bedriva verksamheter eller vidta åtgärder som på ett betydande sätt kan påverka miljön i ett Natura 2000-område. Tillstånd krävs inte för verksamheter och åtgärder som direkt hänger samman med eller är nödvändiga för skötseln och förvaltningen av det berörda området (7 kap 28 a § miljöbalken).
- Området är skyddat som naturreservat enligt 7 kap 4§ miljöbalken.

Skötselåtgärder

- 9010 Taiga:
Fri utveckling med interndynamik.

Uppföljning av naturtyper och arter

Länsstyrelsen ansvarar för att uppföljning av bevarandemål genomförs. Uppföljningen ska ske enligt de manualer för skyddade områden som har tagits fram av Naturvårdsverket. Mätbara mål, så kallade målindikatorer, ska registreras i databasen SkötselDOS. Dessa målindikatorer följs sedan upp. Målsättningen är att kunna se om de bevarandemål som satts upp i bevarandeplaner och skötselplaner uppfylls, att skötseln fungerar och att Natura 2000 - naturtyperna och arterna har gynnsamt tillstånd.

Naturtyper och arter enligt art- och habitatdirektivet:

9010 - Taiga

Areal: 21,1 ha. Arealen fastställd i regeringsbeslut.

Beskrivning

Området utgör en rest av naturskogsartad skog med en mosaik av hållmarker, halvt försumpade skogspartier och produktiva skogstyper. Skogen består av tall, gran och lövrika bestånd. Huvuddelen av skogen är drygt 100-120 år gammal med inslag av äldre träd. I anslutning till de lövrika bestånden finns en rik flora av mossor, lavar och svampar av arter som är bundna till fuktig lövved och lövbark. Förekomsten av asp ger också goda förutsättningar för hackspettar, ugglor och andra hålbbyggare. Området är sedan länge känt för sitt tjäderspel och många tallar i området visar spår av tjäderbete. I området finns rester av kolbottnar och kolarkojor. En gammal farväg går genom området, delvis i form av en hålväg.

Bevarandemål

Arealen 9010 Taiga ska vara minst 21,1 hektar. Småskaliga naturliga processer, t.ex. åldrande, avdöende och omkullfallna träd och luckbildning, liksom periodvisa omvälvande störningar, t.ex. insektsangrepp, översvämning, stormfällning eller brand ska påverka skogens dynamik och struktur. Skogen ska bestå av olika trädarter till följd av naturlig störningsdynamik och succession. Direkt efter omvälvande störningar ska det finnas öppen och glest beskogad mark med döda träd samtidigt som karaktäristiska pionjärträdarter och typiska arter ska etablera sig. Skog med högre krontäckning ska utvecklas och barrträd ska kunna dominera i sena successionsstadier. Trädskiktet ska vara olikåldrigt och flerskiktat. Det ska finnas följande typiska arter: tretåig hackspett, spillkråka, tjäder, garnlav, brunpudrad nållav, skuggblåslav och vedtrappmossa.

Negativ påverkan

- Bedriva skogsbruk och anlägga skogsbilvägar inom och i närheten av habitatet.
- Ingrepp i närliggande områden i form av dikning och andra markavvattnande åtgärder kan påverka habitatets hydrologi och hydrokemi på ett negativt sätt.
- Accelererande inväxt av livskraftig gran i skogsmiljöer som tidigare präglats av löv, tall- eller blandskogsdominans.

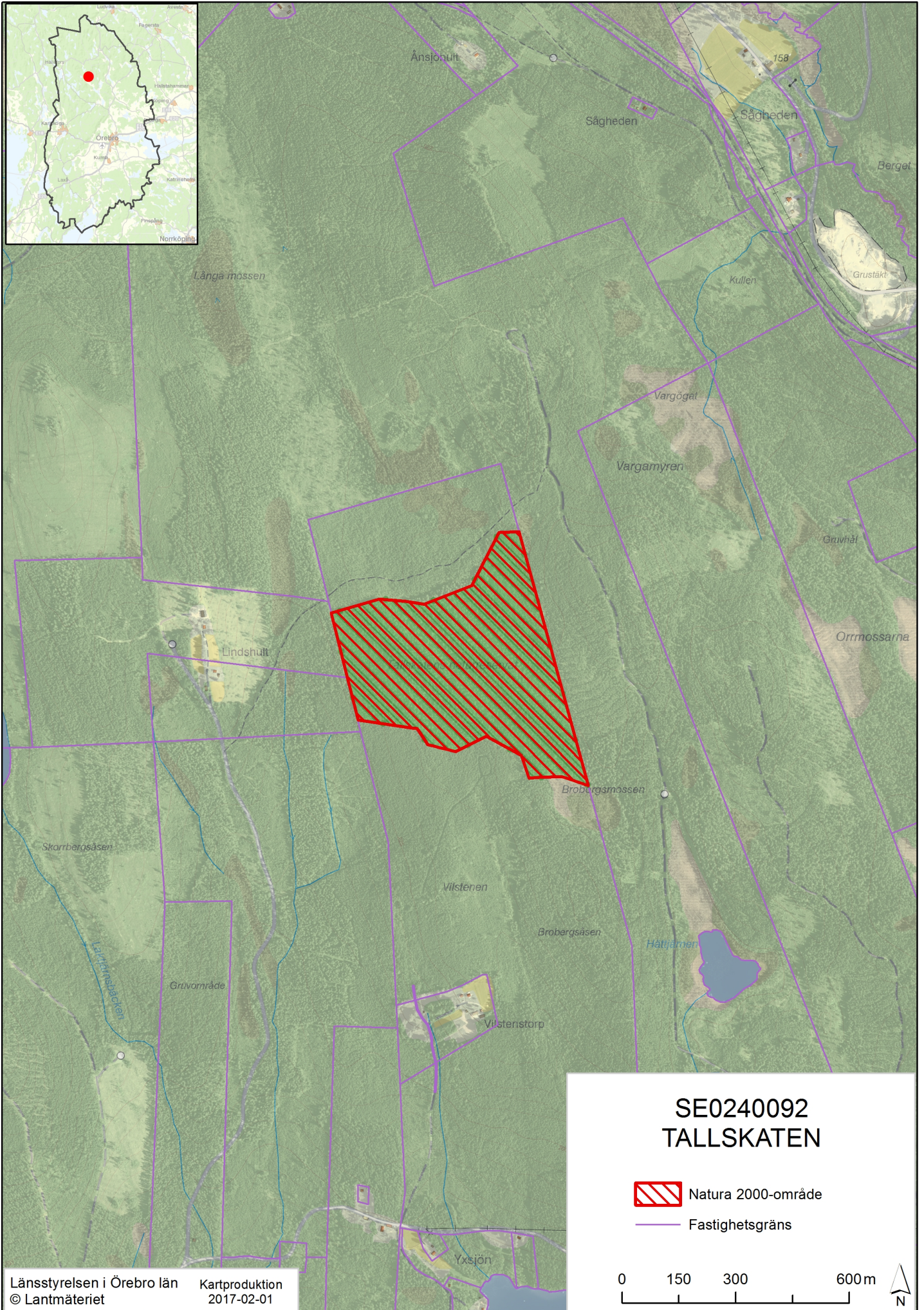
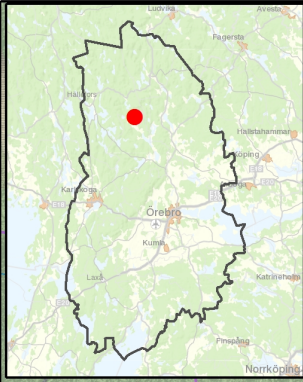
Bevarandetillstånd

Bevarandetillståndet är gynnsamt.



Dokumentation

- Store, K. 1998. Tallskatan. En tjäderlek. Länsstyrelsen i Örebro län.

Översiktskarta



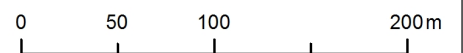
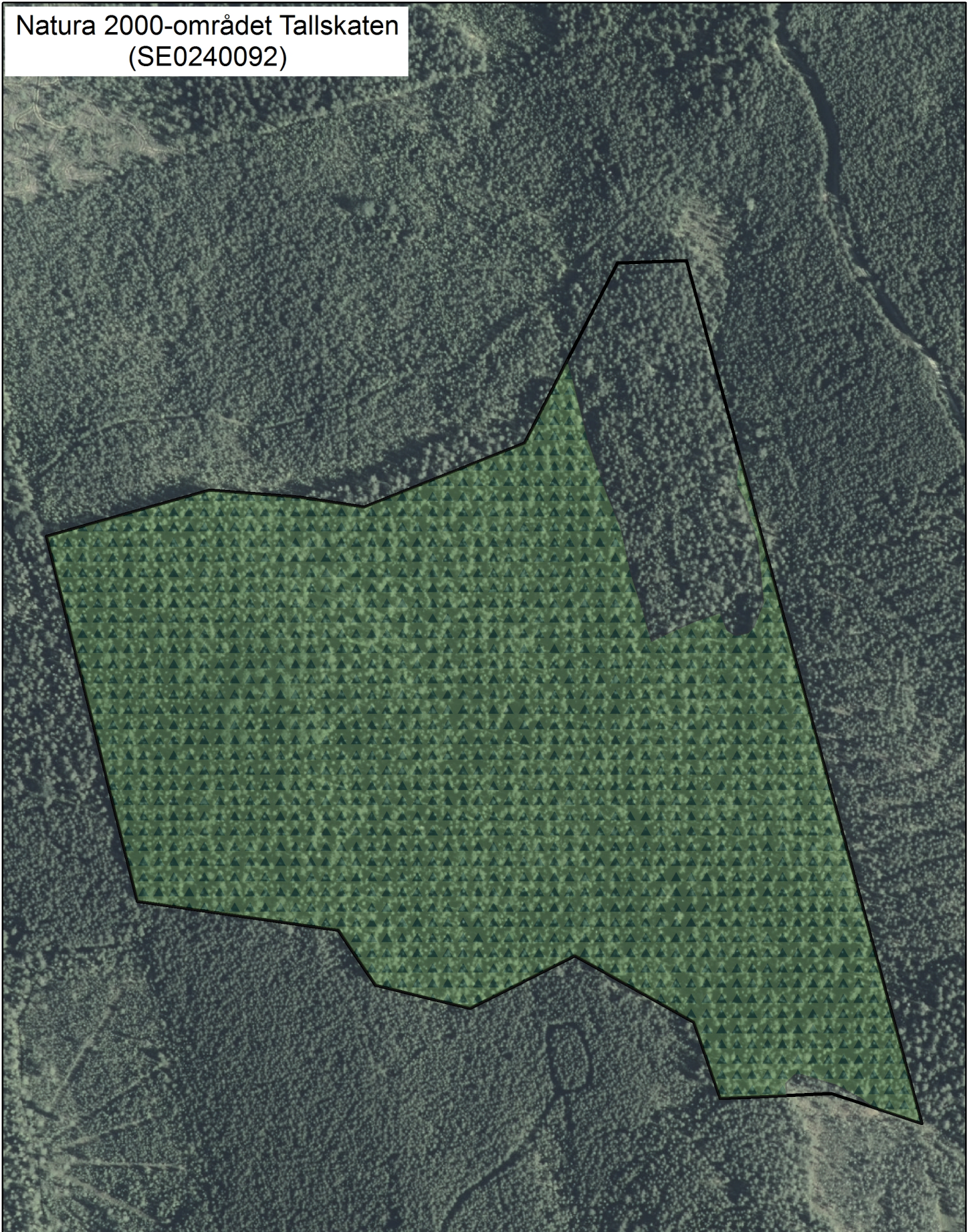
SE0240092
TALLSKATEN

-  Natura 2000-område
-  Fastighetsgräns



Naturtypskarta

Natura 2000-området Tallskaten
(SE0240092)



Naturtyp

 9010 - Taiga  Yttergräns

Kartproduktion
2016-12-19

Länsstyrelsen i Örebro län
© Lantmäteriet





Länsstyrelsen
Örebro län



Länsstyrelsen i Örebro län
Stortorget 22, 701 86 Örebro
010-224 80 00
orebro@lansstyrelsen.se
www.lansstyrelsen.se/orebro