



Bevarandeplan för Natura 2000-området SE0240087 Sörsjön



Länstyrelsen
Örebro län

Natura 2000

Natura 2000 är ett ekologiskt nätverk av värdefulla naturområden inom EU som skapades för att hejda utrotning av vilda djur och växter och att bevara deras livsmiljöer. Utpekande av Natura 2000-områden bygger på krav som finns i EUs fågeldirektiv och art- och habitatdirektiv. Alla medlemsländer ska peka ut områden dels för fåglar som anges i EUs fågeldirektiv, dels för naturtyper och arter som anges i art- och habitatdirektivet. Genom nätverket av Natura 2000-områden säkerställs livsmiljöer och arter inför framtiden. Varje land är skyldigt att bevara utpekade naturtyper och arter i landets Natura 2000-områden. I fågeldirektivet och habitatdirektivet listas 170 naturtyper och sammanlagt cirka 900 växt- och djurarter som särskilt värdefulla. I Örebro län finns 28 av dessa naturtyper. Taiga, slätterängar i låglandet och högmossar är några exempel på utpekade naturtyper i vårt län. I länet ingår 43 arter i fågeldirektivet och 25 arter ingår i habitatdirektivet. Exempel på arter som ingår fågeldirektivet är havsörn, trana och tjäder och exempel på arter i habitatdirektivet är läderbagge, större vattensalamander, asknätfjäril och guckusko.

Bevarandeplaner

För varje Natura 2000-område ska det finnas en bevarandeplan (eller skötselplan) med bevarandesyfte, bevarandemål och beskrivningar av de naturtyper och arter som ska bevaras och bidra till gynnsam bevarandestatus. Även hot mot Natura 2000-området och behov av bevarandeåtgärder, t.ex. skydd eller skötsel, ska beskrivas. Informationen ska tydliggöra inriktningen på förvaltningen av området och ligga till grund för tillståndsprövningar enligt miljöbalken. Bevarandeplanen fastställs av Länsstyrelsen, som även är ytterst ansvarig för att målsättningen med området uppfylls. Bevarandeplanen revideras när ny kunskap tillkommer eller när förutsättningar ändras; den är ett så kallat "levande dokument".

Bevarandeplanen är inte ett juridiskt bindande dokument. För formell reglering av skydd eller skötsel kan andra beslut behövas, t.ex. beslut om bildande av naturreservat.

Tillståndsplikt och samråd

För att inte skada naturvärden krävs tillstånd för verksamheter eller åtgärder som på ett betydande sätt kan påverka miljön i ett Natura 2000-område. Det kan även gälla åtgärder utanför Natura 2000-området. Detta regleras i miljöbalken (7 kap. 27-29§§). Då det kan vara svårt att avgöra vilka åtgärder som på ett betydande sätt kan påverka naturvärden behöver man samråda med Länsstyrelsen före genomförandet. Vid skogsbruksåtgärder hålls samråd med Skogsstyrelsen.

Bevarandeplan för Natura 2000-området SE0240087 Sörsjön

Kommun: Askersund

Områdets totala areal: 5,6 ha

Bevarandeplanen uppdaterad av Länsstyrelsen: 2017-02-09

Bevarandeplanen fastställd av Länsstyrelsen: 2017-03-20

Markägarförhållanden: Staten genom naturvårdsverket

Regeringsbeslut, historik: SPA: Nej, pSCI: 1998-12-01, SCI: 2005-01-01, SAC: 2011-03-01, regeringsbeslut M2010/4648/Nm

Naturtyper och arter som ska bevaras i området

Naturtyper och arter enligt art- och habitatdirektivet:

3150 - Naturligt näringsrika sjöar

7140 - Öppna mossar och kärr

1393 - Käppkrokmossa, *Drepanocladus vernicosus*, *Hamatocaulis vernicosus*

Bevarandesyfte

Det överordnade bevarandesyftet för Natura 2000-nätverket är att bidra till bevarandet av biologisk mångfald genom att bibehålla eller återskapa gynnsam bevarandestatus för de naturtyper och arter som omfattas av EUs fågeldirektiv eller art- och habitatdirektiv. För det enskilda Natura 2000-området är det överordnade syftet att bevara eller återställa ett gynnsamt tillstånd för de naturtyper eller arter som utgjort grund för utpekandet av området.

Prioriterade bevarandevärden

Natura 2000-områdets främsta naturvärde är förekomsten av käppkrokmossa. Ur ett regionalt botaniskt perspektiv utmärker sig Sörsjön som ett av få kända områden i Örebro län där vippstarr förekommer. Men även den kalkpräglade floran, som förekommer i sjöns östra strand utgör ett värdefullt inslag i dessa kalkfattiga trakter.

Motivering

Områdets naturvärden betingas av höga botaniska, limniska och geomorfologiska värden, vilket i sin tur ger ett mångfasetterat ekosystem. Sörsjön ligger i en dödisgrop som är belägen i den mäktiga Hallsbergsåsen och åsryggarna som omger dödisgropen ger upphov till flera källor som rinner upp både i och runt sjön. Dessa komplexa hydrologiska förhållanden har bidragit till områdets höga naturvärden och är en av anledningarna till att strandzonen runt sjön är mycket varierande. Strandzonen består av såväl sumplövsskogar, torrare blandskogar, gungflyn och vassbälten. På grund av den rikliga förekomsten av källor i området är sjön delvis grundvattenförsedd, vilket bidrar till att ge sjön en relativt god vattenkvalité. Sörsjökärret är upptaget som klass 1, i den rikkärrensinventering som genomfördes mellan 2005 och 2007 i Örebro län.

Prioriterade åtgärder

I huvudsak fri utveckling.

Beskrivning av området

Sörsjön är en liten sjö av eutrof karaktär, belägen i en åsgrav på Hallsbergsåsens östra sida. Sjöns största djup är 3,1 m. Tillflödet ligger i söder och består av en bäck som för vatten från gamla, nu skogsplanterade åkermarker via ett kärr till sjön. Både sjön, kärren och diken tar emot betydande mängder grundvatten. Sjön avvattnas via ett dike i norr.

Vegetationen runt sjön består av blandskog, dominerad av gran och björk. Närmast sjön har den karaktär av sumpskog på västra sidan. Sörsjön övergår i söder utan skarp gräns i Sörsjökärret, som i norra delen är ett öppet gungflykärre av medelrikkärrens-karaktär. Längs sjöns stränder finns en smal zon av starr och/eller sjösäv. I strandkanten växer rikliga bestånd av den sällsynta vippstarr och ute i vattnet finns fler intressanta växtarter såsom kransslinga och axslinga.

De botaniska värdena utgörs framförallt av käppkrokmossa och vippstarr i och kring själva sjön och i Sörsjökärret. Men även den kalkpräglade floran, som förekommer i sjöns östra strand utgör ett värdefullt inslag i dessa kalkfattiga trakter. Därutöver har fyra kalkgynnade signalarter påträffats i området. Det är kärrbräken som finns i sjöns vasszon, korallrot som växer i sumpskogen, bäckbräsma och gullpudra.

Vad kan påverka negativt

I dagsläget finns det en risk att främmande fiskarter vandrar in i sjön, eftersom ”put and take” fiske bedrivs i Bastusjön som ligger nedströms. Det finns också en risk att andra främmande arter som sjögull (*Nymphoides peltata*) etablerar sig i sjön.

Bevarandeåtgärder

Gällande regelverk

- Det krävs tillstånd för att bedriva verksamheter eller vidta åtgärder som på ett betydande sätt kan påverka miljön i ett Natura 2000-område. Tillstånd krävs inte för verksamheter och åtgärder som direkt hänger samman med eller är nödvändiga för skötseln och förvaltningen av det berörda området (7 kap 28 a § miljöbalken).
- Området är skyddat som naturreservat enligt 7 kap.
- Strandskydd gäller enligt 7 kap. 13-18 §§ miljöbalken. Strandskydd gäller 100 m från strandlinjen i vatten och på land.

Övriga bevarandeåtgärder

- Kartläggning av vattenförande diken, samt konsekvensanalys av hydrologiska återställningar.
- Undersökning av röjnings- och utglesningsbehovet i syfte att säkerställa och skapa förutsättning för ett livskraftigt bestånd av käppkrokmossa.
- Baserat på resultaten från ovan nämnda undersökning genomföra restaureringar av de hydrologiska förhållandena i Sörsjökärret.
- Baserat på resultaten från ovan nämnda undersökning genomföra begränsade motormanuella röjningar och eller ringbarkningar av träd.
- Eventuellt sätta upp ett vandringshinder mot Bastusjön för att hindra att främmande fiskarter vandrar ner i Sörsjön.

Uppföljning av naturtyper och arter

Länstyrelsen ansvarar för att uppföljning av bevarandemål genomförs. Uppföljningen ska ske enligt de manualer för skyddade områden som har tagits fram av Naturvårdsverket. Mätbara mål, så kallade målindikatorer, ska registreras i databasen SkötselDOS. Dessa målindikatorer följs sedan upp. Målsättningen är att kunna se om de bevarandemål som satts upp i bevarandeplaner och skötselplaner uppfylls, att skötseln fungerar och att Natura 2000 - naturtyperna och arterna har gynnsamt tillstånd.

Naturtyper och arter enligt art- och habitatdirektivet

3150 - Naturligt näringsrika sjöar

Areal: 1,9 ha. Arealen fastställd i regeringsbeslut.

Beskrivning

Naturligt eutrofa sjöar och småvatten med hög biologisk produktion och artrika samt generellt näringskrävande växt och djursamhällen. Vattnet är näringsrikt och välbuffrat, klart eller relativt grumligt. Sjöhabitatet omfattar stranden upp till medelhögvattenlinjen. Naturtypen förekommer under högsta kustlinjen samt på kalk- eller näringsrika jordar och berggrund samt i områden med källpåverkan. Naturtypen kan indelas i flera olika botaniska sjötyper men artsammansättningen är mångsidig och består av näringskrävande (eutrofa) arter. Långskotts- eller slingeväxter förekommer rikligt och strandzonens vegetation är varierad och har relativt stort inslag av örter. Sedimenten är ofta lerrika.

Sörsjön är en näringsrik sjö med hög vattenkvalité och låg påverkan av eutrofierande ämnen. Sörsjön uppvisar hög grad av naturlighet men har i begränsad omfattning påverkats av sjösänkning. Sjöns största djup är 3,1 m. Tillflödet ligger i söder och består av en bäck som för vatten från gamla, nu skogsplanterade åkermarker via ett kärr till sjön. Både sjön, kärren och diken tar emot betydande mängder grundvatten. Sjön avvattnas via ett dike i norr. Karaktärsarter och/eller typiska arter för naturtypen som är funna i Sörsjön är dyblad, andmat, korsandmat, kransslinga, trubbnate och vattenbläddra.

Bevarandemål

Arealen 3150 naturligt näringsrika sjöar ska vara minst 1,9 hektar. Sörsjön har hög vattenkvalité, naturliga hydrologiska förhållanden råder och påverkan från eutrofierande ämnen är begränsad. Sjöns hydrologi ska vara ostörd, det ska inte finnas några avvattnande eller tillrinnande diken eller körspår som medför negativ påverkan. Sjön är fri från främmande växt och djurarter. Det ska finnas följande karaktärsarter: vit näckros och vitag. De för naturtypen typiska arterna dytblad, kransslinga och trubbnate ska finnas i sjön.

Negativ påverkan

I dagsläget finns det en risk att främmande fiskarter vandrar in i sjön, eftersom ”put and take” fiske bedrivs i Bastusjön som ligger nedströms. Det finns också en risk att andra främmande arter som sjögull etablerar sig i sjön.

Bevarandetillstånd

Näringsrik sjö med hög vattenkvalité och låg påverkan av eutrofierande ämnen. Sörsjön uppvisar hög grad av naturlighet men har i begränsad omfattning påverkats av sjösänkning.

7140 - Öppna mossar och kärr

Areal: 1 ha. Arealen fastställd i regeringsbeslut.

Beskrivning

Naturtypen är heterogen och omfattar ombrotrofa och minerotrofa, fattiga till intermediära, öppna eller mycket glest trädbevuxna myrar. De myrtyper eller myrelement som kan inkluderas är plana eller svagt välvda mossar och tillhörande laggkärr, nordlig mosse, plana (topogena) kärr, sluttande (soligena; lutning >3%) kärr – i synnerhet backkärr (lutning >8%) – samt torvbildande mader (sumpkärr). Torvtäckets djup är normalt minst 30 cm djupt, men kan vara tunnare i unga myrar. Gungflyn, mjukmattegolvet med vanligen mossrik vegetation som pga luftvävnad i rotsystemet flyter på vatten eller lös gyttja, inkluderas oavsett torvdjup. Morfologiska strukturer i torven är sällsynta och utgörs i så fall av mindre tuvbildningar. Trädskikt bestående av träd högre än tre meter får inte ha mer än 30% krontäckning.

I Natura 2000-området Sörsjön finns ett medelrikt källkärr med en mosaikartad struktur bestående av såväl öppna som halvöppna och slutna ytor med hög andel död ved. Kärret är i dag klassat som habitattypen ”öppna svagt välvda mossar, fattiga och intermediära kärr och gungflyn”. De hotade och sällsynta arter som är kända från kärret är käppkrokmossa (NT) och den regionalt sällsynta vippstarran som i Sörsjön har en av två kända växtplatser i länet.

Bevarandemål

Arealen 7140 Öppna mossar och kärr ska vara minst 1 ha. Våtmarkens hydrologi ska vara ostörd och det ska inte finnas några avvattnande eller tillrinnande diken eller körspår som medför negativ påverkan. Våtmarken ska vara öppen där busk- eller trädskikt endast finns i liten omfattning. Krontäckningen ska vara högst 30%. Omgivande laggkärr ska bibehållas intakta. Strukturer och formelement såsom tuvor, strängar, flarkar och flarkgölar ska finnas på myren. Bottenskiktet ska domineras av vitmossor.

Området är ett medelrikt källkärr med livskraftiga bestånd av käppkrokmossa och vippstarr. Käppkrokmossans utbredning är 10 m² eller mer.

Det ska finnas följande för naturtypen typiska arter: vattenklöver, stor skedmossa, kärrkammossa, knoppvitmossa,

Negativ påverkan

- Markavvattningsföretag och dämningar i närliggande våtmarks- eller fastmarksmiljöer kan ge en negativ påverkan på myrar och mossar.
- Anläggandet av skogsbilvägar över eller i närheten av habitatet kan medföra att hydrologin eller hydrokemin i området förstörs.
- Skogsbruk i närområdet; avverkning av fastmarksholmar och buffertzoner förändrar hydrologi, lokalklimat och struktur i övergångszonen mellan myren och fastmark. Avverkning av närliggande fastmarksskog kan också orsaka läckage av näringsämnen ut på myren.

Bevarandetillstånd

Bevarandetillståndet bedöms vara gynnsamt. Kärret har genom att området blivit naturreservat fått ett skydd och åtgärder kommer att vidtas vid behov för att upprätthålla ett gott bevarandetillstånd.

1393 - Käppkrokmossa, Drepanocladus vernicosus, Hamatocaulis vernicosus

Artens förekomst är fastställd i regeringsbeslut.

Beskrivning

Käppkrokmossa förekommer i en sydlig och en nordlig genetisk form. Den nordliga är den vanligaste och minst hotad medan den sydliga formen är idag sällsyntare och mer hotad. Arten växer i källpåverkade kärr, källor och på stränder av sjöar och vattendrag. Den hittas i mineralrika, men vanligen inte speciellt kalkrika miljöer, ofta på platser med järnutfällningar eller svagt förhöjda halter av närsalter. Ofta finns det myrbräcka i samma typ av kärr.

Bevarandemål

Det ska finnas minst 10 m² av käppkrokmossa inom Natura 2000-området.

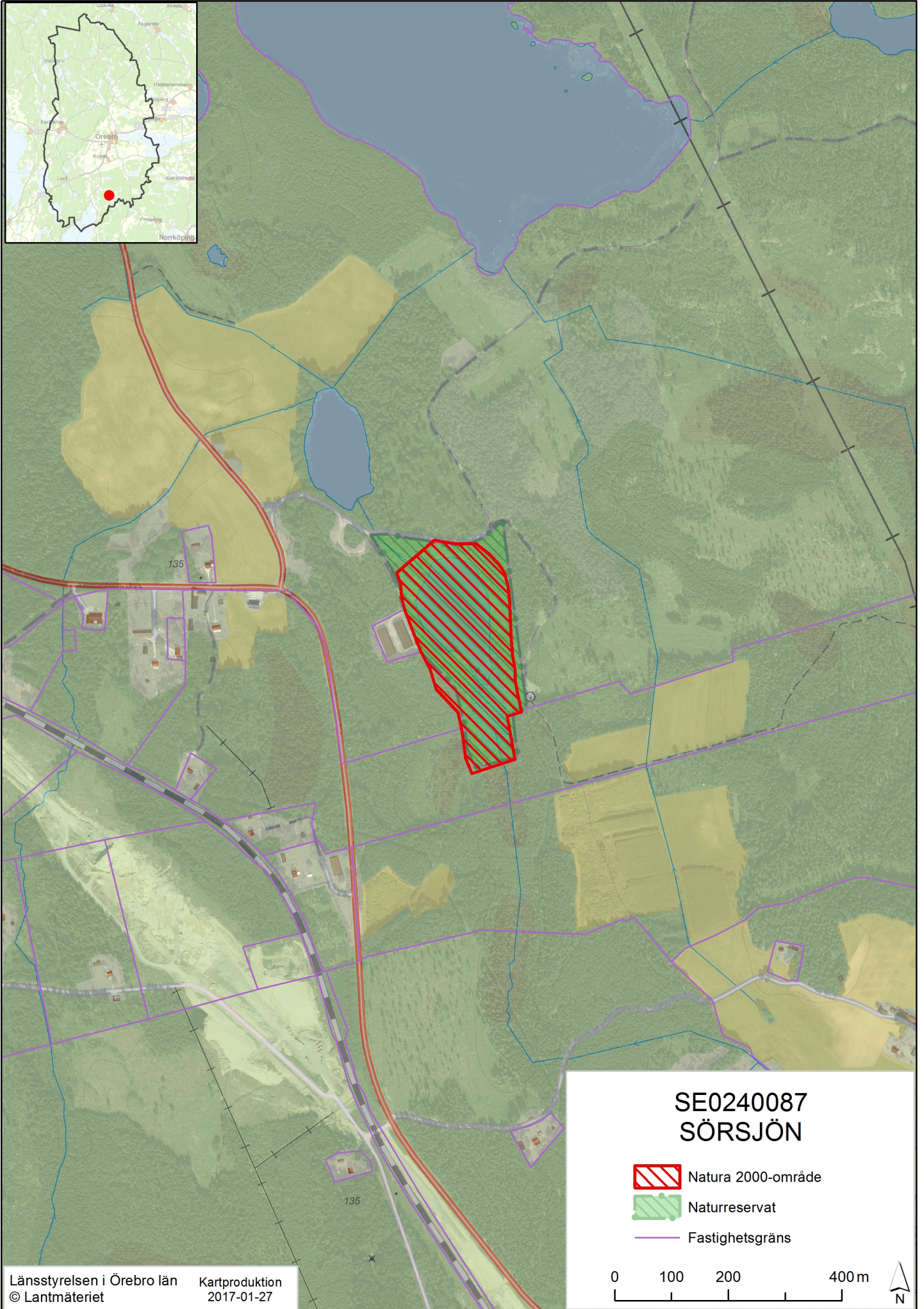
Bevarandetillstånd

Bevarandetillståndet bedöms som gynnsamt. Arten påträffades vid rikkärrsinventering år 2005. Vid basinventering 2007 uppskattades artens utbredning till ca 10 m² i södra delen av kärret. Förutsättningar för att rätt livsmiljö ska kunna upprätthållas för arten är goda i och med att området fått skydd som naturreservat.

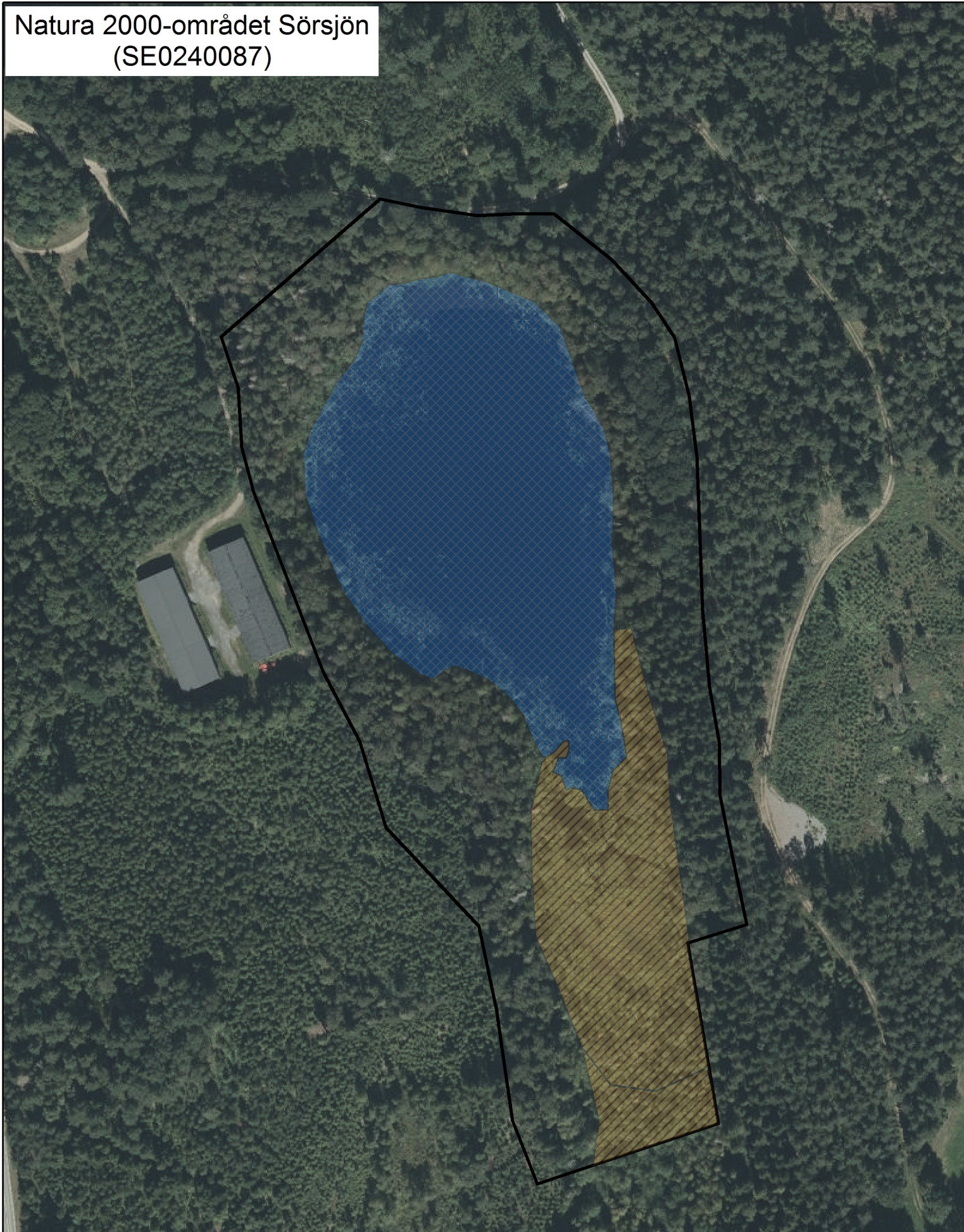
Dokumentation

- Artportalen, ArtDatabanken SLU (www.artportalen.se).
- Ekholm, E. & Hallin, G. 1980. Översiktlig inventering av Askersunds kommun (utom Tiveden). Länsstyrelsen Publ nr 1980:3. Örebro.
- Gärdenfors, U. (ed.) 2015. Rödlistade arter i Sverige 2015 – The Red List of Swedish Species. ArtDatabanken, SLU, Uppsala.
- Hallin, G. 1999. Sörsjön Översiktlig inventering och beskrivning av allmänna naturförhållanden, vegetation och kärlväxtflora Länsstyrelsen i Örebro län, Örebro.
- Länsstyrelsen i Örebro län 1984. Naturvårdsöversikt Örebro län. Örebro.
- Länsstyrelsen i Örebro län 2009. Bevarandeplan för SE0240087 Sörsjön NATURA 2000.
- Länsstyrelsen i Örebro län 2014. Beslut om bildande av naturreservatet Sörsjön i Askersunds kommun och beslut om föreskrifter mm inom naturreservatet.
- Löfgren, L. 2013. Närkes flora. SBF-Förlaget, Uppsala.
- Naturvårdsverket 2003. Natura 2000, Art- och naturtypsvisa vägledningar. Kärlväxter och mossor, 1393 Käppkrokmossa. Stockholm.
- Pettersson, T. 2009. Rikkärrsinventering i Örebro län 2005-2007. Publ.nr 2009:05. Länsstyrelsen i Örebro län
- Wenche Eide (red.) 2014. Arter och naturtyper i habitatdirektivet – bevarandestatus i Sverige 2013. ArtDatabanken SLU, Uppsala.




Översiktskarta

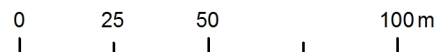


Natura 2000-området Sörsjön
(SE0240087)



Naturtyp

-  3150 - Naturligt näringsrika sjöar
-  Yttergräns
-  7140 - Öppna mossar och kärr



Kartproduktion
2016-11-30

Länsstyrelsen i Örebro län
© Lantmäteriet





Länsstyrelsen
Örebro län



Länsstyrelsen i Örebro län
Stortorget 22, 701 86 Örebro
010-224 80 00
orebro@lansstyrelsen.se
www.lansstyrelsen.se/orebro