



# Bevarandeplan för Natura 2000-området SE0240086 Spångabäcken



Länsstyrelsen  
Örebro län

## Natura 2000

Natura 2000 är ett ekologiskt nätverk av värdefulla naturområden inom EU som skapades för att hejda utrotning av vilda djur och växter och att bevara deras livsmiljöer. Utpekande av Natura 2000-områden bygger på krav som finns i EUs fågeldirektiv och art- och habitatdirektiv. Alla medlemsländer ska peka ut områden dels för fåglar som anges i EUs fågeldirektiv, dels för naturtyper och arter som anges i art- och habitatdirektivet. Genom nätverket av Natura 2000-områden säkerställs livsmiljöer och arter inför framtiden. Varje land är skyldigt att bevara utpekade naturtyper och arter i landets Natura 2000-områden. I fågeldirektivet och habitatdirektivet listas 170 naturtyper och sammanlagt cirka 900 växt- och djurarter som särskilt värdefulla. I Örebro län finns 28 av dessa naturtyper. Taiga, slätterängar i låglandet och högmossar är några exempel på utpekade naturtyper i vårt län. I länet ingår 43 arter i fågeldirektivet och 25 arter ingår i habitatdirektivet. Exempel på arter som ingår i fågeldirektivet är havsörn, trana och tjäder och exempel på arter i habitatdirektivet är läderbagge, större vattensalamander, asknätfjäril och guckusko.

## Bevarandeplaner

För varje Natura 2000-område ska det finnas en bevarandeplan (eller skötselplan) med bevarandesyfte, bevarandemål och beskrivningar av de naturtyper och arter som ska bevaras och bidra till gynnsam bevarandestatus. Även hot mot Natura 2000-området och behov av bevarandeåtgärder, t.ex. skydd eller skötsel, ska beskrivas. Informationen ska tydliggöra inriktningen på förvaltningen av området och ligga till grund för tillståndsprövningar enligt miljöbalken. Bevarandeplanen fastställs av Länsstyrelsen, som även är ytterst ansvarig för att målsättningen med området uppfylls. Bevarandeplanen revideras när ny kunskap tillkommer eller när förutsättningar ändras; den är ett så kallat "levande dokument".

Bevarandeplanen är inte ett juridiskt bindande dokument. För formell reglering av skydd eller skötsel kan andra beslut behövas, t.ex. beslut om bildande av naturreservat.

## Tillståndsplikt och samråd

För att inte skada naturvärden krävs tillstånd för verksamheter eller åtgärder som på ett betydande sätt kan påverka miljön i ett Natura 2000-område. Det kan även gälla åtgärder utanför Natura 2000-området. Detta regleras i miljöbalken (7 kap. 27-29§§). Då det kan vara svårt att avgöra vilka åtgärder som på ett betydande sätt kan påverka naturvärden behöver man samråda med Länsstyrelsen före genomförandet. Vid skogsbruksåtgärder hålls samråd med Skogsstyrelsen.

## Bevarandeplan för Natura 2000-området SE0240086 Spångabäcken

Kommun: Lindsberg

Områdets totala areal: 34,6 ha

Bevarandeplanen uppdaterad av Länsstyrelsen: 2017-02-09

Bevarandeplanen fastställd av Länsstyrelsen: 2017-03-20

Markägareförhållanden: Staten genom Naturvårdsverket

Regeringsbeslut, historik: SPA: Nej, pSCI: 1998-12-01, SCI: 2005-01-01, SAC: 2011-03-01, regeringsbeslut M2010/4648/Nm

### Naturtyper och arter som ska bevaras i området

Naturtyper och arter enligt art- och habitatdirektivet:

3260 - Mindre vattendrag

7140 - Öppna mossar och kärr

91D0 - Skogsbevuxen myr

1052 - Asknätfjäril, *Euphydryas (Hypodryas) maturna*

1065 - Väddnätfjäril, *Euphydryas aurinia*

### Bevarandesyfte

Det överordnade bevarandesyftet för Natura 2000-nätverket är att bidra till bevarandet av biologisk mångfald genom att bibehålla eller återskapa gynnsam bevarandestatus för de naturtyper och arter som omfattas av EUs fågeldirektiv eller art- och habitatdirektiv. För det enskilda Natura 2000-området är det överordnade syftet att bevara eller återställa ett gynnsamt tillstånd för de naturtyper eller arter som utgjort grund för utpekandet av området.

Prioriterade bevarandevärden

I området är det prioriterade bevarandevärdet populationerna av ask- och väddnätfjäril.

Motivering

Lokalerna i och kring Spångabäcken är en av få platser i Sverige där asknätfjärilen förekommer.

### Prioriterade åtgärder

Området är skyddat som naturreservat. Fortsatt aktiv skötsel för att gynna de utpekade fjärilsarterna.

## Beskrivning av området

Spångabäcken är ett långsträckt område längs en mindre bäck som hyser de två rödlistade fjärilsarterna asknätfjärilen och vädnnätfjärilen. Arterna förekommer på lämpliga fläckar med ask och ängsvädd inom och ibland även utanför området. Det gränsar i norr direkt till området Spångabäcken-norra (SE0240100). Spångabäcken är en mindre bäck som rinner ut från den närbelägna Gungsmossen och som nedströms rinner ihop med Munkhyttebäcken. Området ligger cirka en kilometer söder om det kommunala naturreservatet Munkhyttan (SE0240088) och 1,5 km norr om Lillsjöbäcken som också hyser populationer av de två fjärilsarterna.

Bäcken är omgiven av blandskog med inslag av ask och olvon, både på översilnings-områden och längs bäcken. Väster om bäcken finns en bergbrant med lövrik barnnaturskog, med rörligt markvatten och rikligt med död ved. I området växer tall och gran med inslag av vårtbjörk, lönn, rönn och sälg. Det finns även större ängsartade partier som hålls öppna av betande älg och rådjur. I övergångszonerna mellan våtare och torrare ytor växer rikligt med ängsvädd.

## Bevarandeåtgärder

### Gällande regelverk

- Tillstånd krävs för att bedriva verksamheter eller vidta åtgärder som på ett betydande sätt kan påverka miljön i ett Natura 2000-område. Tillstånd krävs inte för verksamheter och åtgärder som direkt hänger samman med eller är nödvändiga för skötseln och förvaltningen av det berörda området (7 kap 28 a § miljöbalken).
- Området är skyddat som naturreservat enligt 7 kap. 4§ Miljöbalken.
- 1052 Asknätfjäril och 1065 Vädnnätfjäril:  
Vilt levande exemplar av arten är fredade enligt 1-4 stycket 4§ Artskydds-förordningen (2007:845) vilket innebär att det är förbjudet att avsiktligt störa, fanga eller döda arten, eller avsiktligt förstöra eller skada bo- och viloplatser samt att skada eller samla in ägg. Vilt levande exemplar av arten omfattas av 23§ Artskydds-förordningen, vilket innebär att det är förbjudet att förvara och transportera arten.

### Genomförda skötselåtgärder

- Rönjningar genomförs i princip årligen i olika delar av området.

### Planerade åtgärder

- Att bibehålla och skapa solöppna miljöer för fjärilar såväl inom som utanför Natura 2000-området. Kontinuerliga rönjningsinsatser. Viktigt att vägen genom området och ner till Lillsjöbäcken sköts och inte beläggs med annat material än grus. Fjärilarna utnyttjar den till att hämta salt. Vägens kanter bör hållas fria från sly och buskar, ask och olvon sparas dock, för att främja nektarbärande växter.
- På sikt bör Natura 2000-området knytas ihop med Lillsjöbäcken i söder och Munkhyttan i norr.
- Vid nästa tillfälle att kvalitetssäkra Natura 2000-områden bör Spångabäcken norra och Spångabäcken slås samman till ett Natura 2000-område eftersom de ligger angränsande till varandra och har samma syfte och inriktning på skötseln.

## Uppföljning av naturtyper och arter

Länsstyrelsen ansvarar för att uppföljning av bevarandemål genomförs. Uppföljningen ska ske enligt de manualer för skyddade områden som har tagits fram av Naturvårdsverket. Mätbara mål, så kallade målindikatorer, ska registreras i databasen SkötselDOS. Dessa målindikatorer följs sedan upp. Målsättningen är att kunna se om de bevarandemål som satts upp i bevarandeplaner och skötselplaner uppfylls, att skötseln fungerar och att Natura 2000 - naturtyperna och arterna har gynnsamt tillstånd.

Biogeografisk uppföljning av väddnätfjäril och asknätfjäril sker årligen sedan 1992.

# Naturtyper och arter enligt art- och habitatdirektivet

## **3260 - Mindre vattendrag**

---

*Areal:* 0,26 ha. Arealen fastställd i regeringsbeslut.

### Beskrivning

Små till medelstora naturliga vattendrag eller delar av vattendrag i flacka landskap samt i skogs- och bergslandskap. Naturliga variationer av vattenståndet och skiftande vattendynamik, med lugna till forsande vattendragssträckor, skapar en variation av strandmiljöer och bottnar med förutsättningar för hög biologisk mångfald. Vattendragen har en vegetation med inslag av flytbladsväxter, undervattensväxter och/eller akvatiska mossor. Naturtypen kan delas upp i två undergrupper, en "flytbladstyp" och en "mosstyp". "Flytbladstypen" utgör hela eller delar av vattendrag i jordbrukslandskapet eller andra flacka delar av avrinningsområdet. Dessa vattendrag eller delar av vattendrag är mer eller mindre lugnflytande, relativt öppna (solbelysta) och har ofta ett relativt näringsrikt sediment. "Mosstypen" utgör naturliga vattendrag med förekomst av olika arter vattenmossa (t ex Fontinalis) och annan karaktäristisk vegetation. Även dessa vattendrag kan i delar vara öppna och solbelysta, men har generellt mer strömmande vatten och steniga bottnar.

Spångabäcken är en mindre bäck, som tillhör undertypen "mosstyp". Den rinner ut från den närbelägna Gungsmossen och rinner nedströms ihop med Munkhyttebäcken. I bäcken finns en svag öringstam. Bäcken är omgiven av en blandskog med inslag av ask och olvon, både på översilningsområden och längs bäcken.

### Bevarandemål

Arealen 3260 Mindre vattendrag ska vara minst 0,26 hektar. Vattendragens hydrologi ska vara ostörd och det ska inte finnas några avvattande eller tillrinnande diken eller körspår som medför negativ påverkan. Vattendragen ska ha en god vattenkvalité och en naturlig artsammansättning utan negativ inverkan av främmande arter eller fiskstammar. Öring och andra för naturtypen typiska arter ska förekomma.

### Negativ påverkan

- Reglering av vattenföringen. Reglering kan orsaka störd flödesdynamik, fragmentering/vandringshinder, överdämning av våtmarks- och strandområden, torrläggning av vattendragssträckor och/eller ändrade näringsförhållanden.
- Skogsbruk; avverkning av strandnära skog ger ökad instrålning/temperatur, fysisk störning, minskad tillgång på död ved respektive nedfall av organiskt material. Slutavverkning, markavvattning och skyddsdikning ger ökad avrinning och risk för erosion. Båda ingreppen kan orsaka grumling och igenslamning av bottnar samt förändrad hydrologi i strandmiljön.
- Utsättning av främmande arter, eller fiskstammar kan ändra konkurrens-förhållanden, sprida smitta och/eller orsaka genetisk kontaminering.
- Exploatering av strandområden är negativt för möjligheten att upprätthålla naturliga strandmiljöer och riskerar att öka framtida efterfrågan om översvämningsskydd.
- Infrastrukturanläggningar; byggande, underhåll och trafik kan orsaka grumling och utsläpp av miljöfarliga ämnen i diken och vattendrag. Broar och vägtrummor kan utgöra vandringshinder och vara flaskhalsar vid höga flöden (med risk för utspolning av vägbankar mm).

- Utsläpp av föroreningar från punktkälla, t ex avlopp, industri, täkt eller annan verksamhet.
- Försämrade vattenkvalitet orsakad av antropogena, diffusa källor – försurning, miljögifter (inklusive metaller) och eutrofiering.

#### Bevarandetillstånd

Bevarandetillståndet för naturtypen är gynnsamt. Bäckens naturliga förlopp och vattendragens hydrologi bedöms vara relativt ostörd.

## 7140 - Öppna mossar och kärr

---

*Areal:* 0,94 ha. Arealen fastställd i regeringsbeslut.

### Beskrivning

Naturtypen är heterogen och omfattar ombrotrofa och minerotrofa, fattiga till intermediära, öppna eller mycket glest trädbevuxna myrar. De myrtyper eller myrelement som kan inkluderas är plana eller svagt välvda mossar och tillhörande laggkärr, nordlig mosse, plana (topogena) kärr, sluttande (soligena; lutning >3%) kärr – i synnerhet backkärr (lutning >8%) – samt torvbildande mader (sumpkärr). Torvtäcket är normalt minst 30 cm djupt, men kan vara tunnare i unga myrar. Gungflyn, mjukmattegolvet med vanligen mossrik vegetation som pga luftvävnad i rotsystemet flyter på vatten eller lös gyttja, inkluderas oavsett torvdjup. Morfologiska strukturer i torven är sällsynt och utgörs i så fall av mindre tuvbildningar. Trädskikt bestående av träd högre än tre meter får inte ha mer än 30% krontäckning.

I södra delen av området rinner bäcken igenom ett kärr som är viktigt för väddnätfjärilens reproduktion. Det är ett fattigkärr med starr, vitmossor och vattenklöver.

### Bevarandemål

Arealen 7140 Öppna mossar och kärr ska vara minst 0,94 ha. Våtmarkens hydrologi ska vara ostörd och det ska inte finnas några avvattande eller tillrinnande diken eller körspår som medför negativ påverkan. Våtmarken ska vara öppen där busk- eller trädskikt endast finns i liten omfattning. Krontäckningen ska vara högst 30%. Omgivande laggkärr ska bibehållas intakta. Strukturer och formelement såsom tuvor, strängar, flarkar och flarkgölar ska finnas på myren. Typiska arter för naturtypen ska förekomma.

### Negativ påverkan

- Markavvattningsföretag och dämningar i närliggande våtmarks- eller fastmarksmiljöer kan ge en negativ påverkan på myrar och mossar.
- Anläggandet av skogsbilvägar över eller i närheten av habitatet kan medföra att hydrologin eller hydrokemin i området förstörs.
- Skogsbruk och andra företag som innebär att fastmarksholmar och närliggande fastmark avverkas kan innebära att näringsämnen läcker ut på myren.

### Bevarandetillstånd

Bevarandetillståndet för naturtypen är god. Någon specifik inventering av kärret har inte genomförts varför det är dåligt känt. Men hydrologin bedöms vara relativt opåverkad och förutsättningarna är goda att naturtypen kan bevaras eftersom området är skyddat som naturreservat.



## **91D0 - Skogsbevuxen myr**

---

*Areal:*0,73 ha. Arealen fastställd i regeringsbeslut.

### Beskrivning

Naturtypen förekommer på myrar (> 30 cm djupt torvtäcke) som är fuktiga–blöta med högt liggande grundvattenyta. Näringsförhållandena är näringsfattiga–intermediära. Trädskiktets krontäckningsgrad är 30-100%. Trädslagsblandningen varierar med myrtyp och näringsförhållanden men glasbjörk, tall och gran är vanliga trädslag.

Naturtypen skogsbevuxen myr finns öster om bäcken i laggen längs med det öppna kärret.

### Bevarandemål

Arealen 91D0 Skogsbevuxen myr ska vara minst 0,73 ha. Våtmarkens hydrologi ska vara ostörd och det ska inte finnas några avvattande eller tillrinnande diken eller körspår som medför negativ påverkan. Våtmarken ska ha ett olikåldrigt och flerskiktat trädskikt av främst tall, glasbjörk och gran. Krontäckningen ska vara minst 30%. Småskaliga naturliga processer såsom åldrande, avdöende och omkullfallna träd och luckbildning, liksom periodvisa omvälvande störningar, t.ex. insektsangrepp, översvämning, stormfällning eller brand ska påverka skogens dynamik och struktur. Bottenskiktet ska domineras av vitmossor och risvegetation.

### Bevarandetillstånd

Bevarandetillståndet för naturtypen är god. Någon specifik inventering av myren har inte genomförts varför det är dåligt känt. Men hydrologin bedöms vara relativt opåverkad och förutsättningarna är goda att naturtypen kan bevaras eftersom området är skyddat som naturreservat.

## 1052 - Asknätfjäril, *Euphydryas (Hypodryas) maturna*

---

Artens förekomst är fastställd i regeringsbeslut.

### Beskrivning

Asknätfjäril förekommer i halvöppen skogsmark, i öppna korridorer längs vattendrag, kraftledningsgator och skogsbilvägar, på gläntor och hyggen. Den förekommer särskilt i områden med översilningsmarker och längs mindre bäckar med begränsade översvämningar under vinter och vår. Tidigare förekom asknätfjärilen i kanten av beteshagar samt i skogsbryn och gläntor. Idag utgörs livsmiljön huvudsakligen av igenväxande hyggesmark där värdväxterna olvon och ask slagit upp. Den föredrar mycket tydligt mark där näringsförhållandet är så knappt att ask och olvon endast klarar att växa på eller vid rörligt vatten och i övrigt saknas på omgivande mark. Kalkhaltig jordmån och näringstillförsel genom ytligt rörligt markvatten på översilad mark och i bäckkanter är en förutsättning för att värdväxterna ska förekomma tillräckligt talrikt i Örebro län. En mosaikartad torr och våt miljö med talrika stenblock och större ytor med vitmossa ger dessutom upphov till gynnsamma miljöer för larvens diapaus. Asknätfjärilens larver livnär sig på mindre askar och olvonbuskar som måste växa i vindskyddade positioner med god solexponering. Asknätfjäril är en utpräglad successionsart som är helt beroende av de tidiga (10-25 år) skogliga successionsstadier som uppkommer efter störning i form av brand, stormfällning eller slutavverkning. Arten försvinner när återväxten hos träden nått en bestämd höjd. Den är således beroende av en fungerande störningsdynamik på landskapsnivå för att på sikt kunna finnas kvar.

Asknätfjärilspopulationen i området är stor och stabil. I de båda Natura 2000-områdena Spångabäcken och Spångabäcken norra återfanns år 2016 största delen (70 %) av asknätfjärilens larvkolonier på olvon.

### Bevarandemål

I området ska det finnas en livskraftig population av asknätfjäril. Livsmiljön ska bevaras och skötas på ett sådant sätt som gynnar arten. Fjärilens värdväxter; ask och olvon ska gynnas. Hydrologin ska vara opåverkad och spridningskorridorer ska skötas och bevaras.

### Negativ påverkan

- Historiskt sett har det största hotet varit förändrat jord- och skogsbruk. Småjordbruk med en mosaik av olika brukningsytor och andra skogsbruk- och hävdmetoder (skogsbete) har med stor sannolikt gynnat arten.
- Storskaligt skogsbruk med stora avverkningsytor förhindrar den småskaliga mosaik som arten kräver. En fungerande störningsdynamik på landskapsnivå omintetgörs eftersom nya livsmiljöer uppstår med alltför långt intervaller inom rimligt spridningsavstånd.
- Markavvattning, skyddsdikning och markberedning omintetgör nödvändig markfuktighet under torrare somrar. Arten är uttorkningskänslig i alla utvecklingsstadier och det är mycket viktigt att bäckar och översilningsmarker lämnas orörda.
- Älgbete på ask- och olvon utgör ett hot. Blad av ask och olvon är en begärlig föda för älgen och äggsamlingar riskerar att avbetas. Älgbetet reducerar även mängden uppväxande ask och olvon.
- Askskottsjuka minskar tillgången på ung ask och olvonbladvecklaren utgör ett hot mot olvon.
- Fragmentering av lämpliga livsmiljöer genom t.ex. exploatering är ett stort hot då det har visat sig att när fragmenteringen överskrider en kritisk gräns och delpopulationerna i alltför hög grad isolerats från varandra är det endast en tidsfråga innan arten dör ut i ett helt område.

Bevarandetillstånd

Bevarandetillståndet för asknätfjärilen är gynnsam i området. Vid 2015 års inventering av asknätfjäril konstaterades att antalet larvkolonier i Spångabäcken, ökat som ett svar på senare års ansträngningar med röjningar av buskar och träd för en mer solexponerad livsmiljö. Man får gå tillbaka till 2007 för att hitta ett år som överträffar 2015 års resultat.

## **1065 - Väddnätfjäril, *Euphydryas aurinia***

---

Artens förekomst är fastställd i regeringsbeslut.

### Beskrivning

Väddnätfjäril, eller ärenprinsnätfjäril som den något missvisande kallats tidigare, är en fukt- och värmekrävande art med ängsvädd som värdväxt. De fyra viktigaste kraven på dess livsmiljö är att:

- De ängsväddplantor som nyttjas för äggläggning växer i miljöer med relativt lågvuxna omgivande växter.
- Skuggan från omgivande träd och buskar inte bryter solexponeringen av ägg och de kolonilevande larverna under dagen.
- Habitaterna måste ha konstant markfuktighet, där speciellt vitmossor bidrar till att bevara fukten i markens ytskikt.
- Habitatfläckarna inte riskerar att översvämmas under vegetationsperioden.

I Örebro län förekommer väddnätfjärilen i kärnområdet för asknätfjäril, men även i lämpliga avsnitt i en ledningsgata från Mårdshyttan och ner till Klockhammar samt i rikkärr i Älvtången-området. Endast två lokaler hävdas den ena med extensivt bete och den andra med slåtter och efterbete. Med bete tenderar bladen i ängsväddens bladrossetter att bli för små samt ligga för tätt inpå marken. Fjärilen kommer då inte åt att lägga sina ägg på bladens undersida och de små bladen utgör ett för litet underlag för larvernas näringsintag. Återkommande röjningar är den viktigaste skötselmetoden. Dessa leder ofta till måttliga störningar i markskiktet som gynnar ängsvädd. I kraftledningsgator är patrullstigarna gynnsamma miljöer.

Honan placerar äggen i samling om cirka 50-200 stycken på ängsvädd. Larverna lever sedan socialt i stora grupper och spinner spånadsväv runt värdväxten för att skapa en skyddande miljö. I Örebro län, d.v.s. i den norra delen av utbredningsområdet, övervintrar en stor del av larverna ytterligare en vinter. Under övervintringen, som sker i en vattentät spånad, är larverna beroende av kontinuerlig markfukt och är relativt okänsliga för översvämning. Fjärilen flyger vanligen i juni.

Arten är obenägen att sprida sig utanför sitt gynnsamma habitat men förflyttar sig inom sammanhållna gläntor och korridorer längs vattendrag, myrmark, skogsbilvägar och kraftledningsgator. Enstaka individer, främst nykläckta, uppsöker nya habitat och kan då flyga över skogsriddåer, dock förefaller bredare odlingsbygder eller större sjöar, över en kilometer, utgöra spridningsbarriärer.

### Bevarandemål

I området ska det finnas en livskraftigt population av väddnätfjäril. Livsmiljön ska bevaras och skötas på ett sådant sätt som gynnar arten. Fjärilens värdväxt, ängsvädd, ska gynnas. Körskador och negativ påverkan på hydrologin får inte förkomma.

### Negativ påverkan

- Väddnätfjäril missgynnas av alltför hårt och kontinuerligt bete. Ängsvädden blir svårtillgänglig för väddnätfjärilen eftersom rosettbladen blir små och ligger tätt mot marken.
- Förändringar i markens fuktighetsförhållanden på grund av skogbilvägsdragning eller skyddsdikning kan helt förstöra möjligheterna till reproduktion på en lokal. Utdikning eller annan dränering av våtmarker som våtar och kärr har inneburit att lokala populationer försvunnit.
- Fragmentering av lämpliga livsmiljöer är ett stort hot då det har visat sig att när fragmenteringen överskrider en kritisk gräns och delpopulationerna i alltför hög grad isolerats från varandra är det endast en tidsfråga innan arten dör ut i ett helt område.

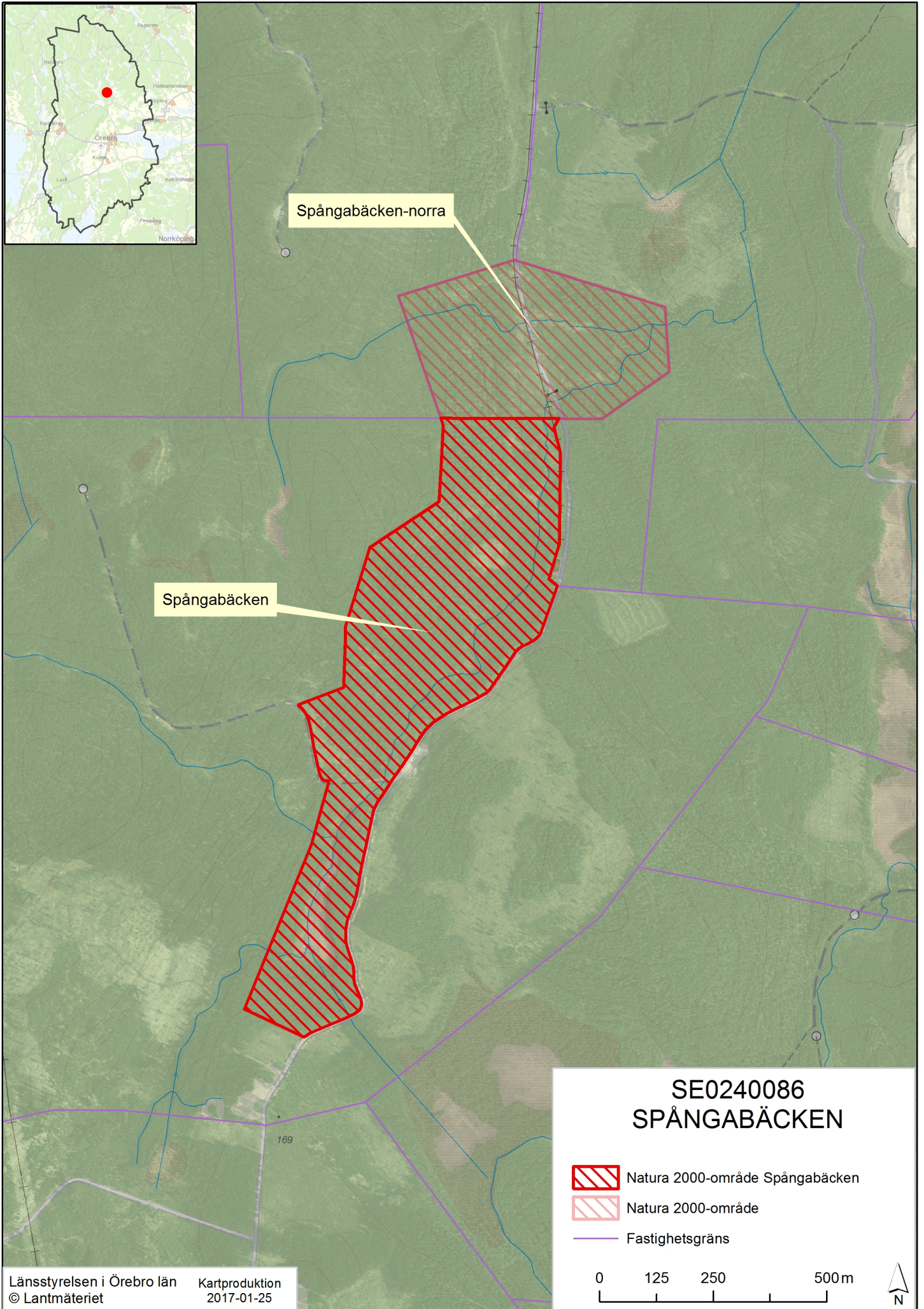
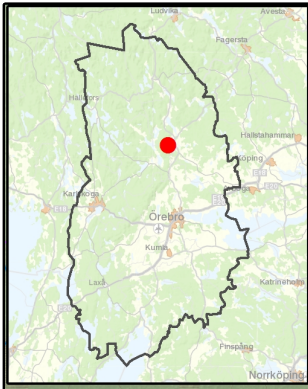
### Bevarandetillstånd

Bevarandetillståndet för väddnätfjärilen är gynnsamt i området. Populationstrenden är på uppgående.

## Dokumentation

- Artportalen, ArtDatabanken SLU ([www.artportalen.se](http://www.artportalen.se)).
- Eliasson, C. 1999. Utvärdering av överlevnadspotentialen för boknätfjäril *Euphydryas maturna* och ärenprinsnätfjäril *Euphydryas aurinia* på olika förekomsttytor i Nora och Lindesbergs kommuner, Örebro län. Länsstyrelsen i Örebro län, opublicerad rapport.
- Eliasson, C. 2002. Rapport om övervakning och inventering med sammanställning av äldre fältdata av ärenprinsnätfjärilen i Nora och Lindesbergs kommun 2002. Länsstyrelsen i Örebro län, opublicerad rapport.
- Eliasson, C. m fl. 2002. Rapport om övervakning och inventering med sammanställning av äldre fältdata av boknätfjärilen i Nora och Lindesbergs kommun 2002. Länsstyrelsen i Örebro län, opublicerad rapport.
- Eliasson, . U., 2015. Övervakning och inventering av asknätfjäril och vädnnätfjäril i Örebro län 2015. Opublicerad rapport.
- Eliasson, . U2016. Övervakning och inventering av asknätfjäril och vädnnätfjäril i Örebro län 2015. Opublicerad rapport.
- Skogsvårdsstyrelsens nyckelbiotopsinventering.
- Länsstyrelsen i Örebro län. Bevarandeplan för Spångabäcken 2006.




# Översiktskarta



Spångabäcken-norra

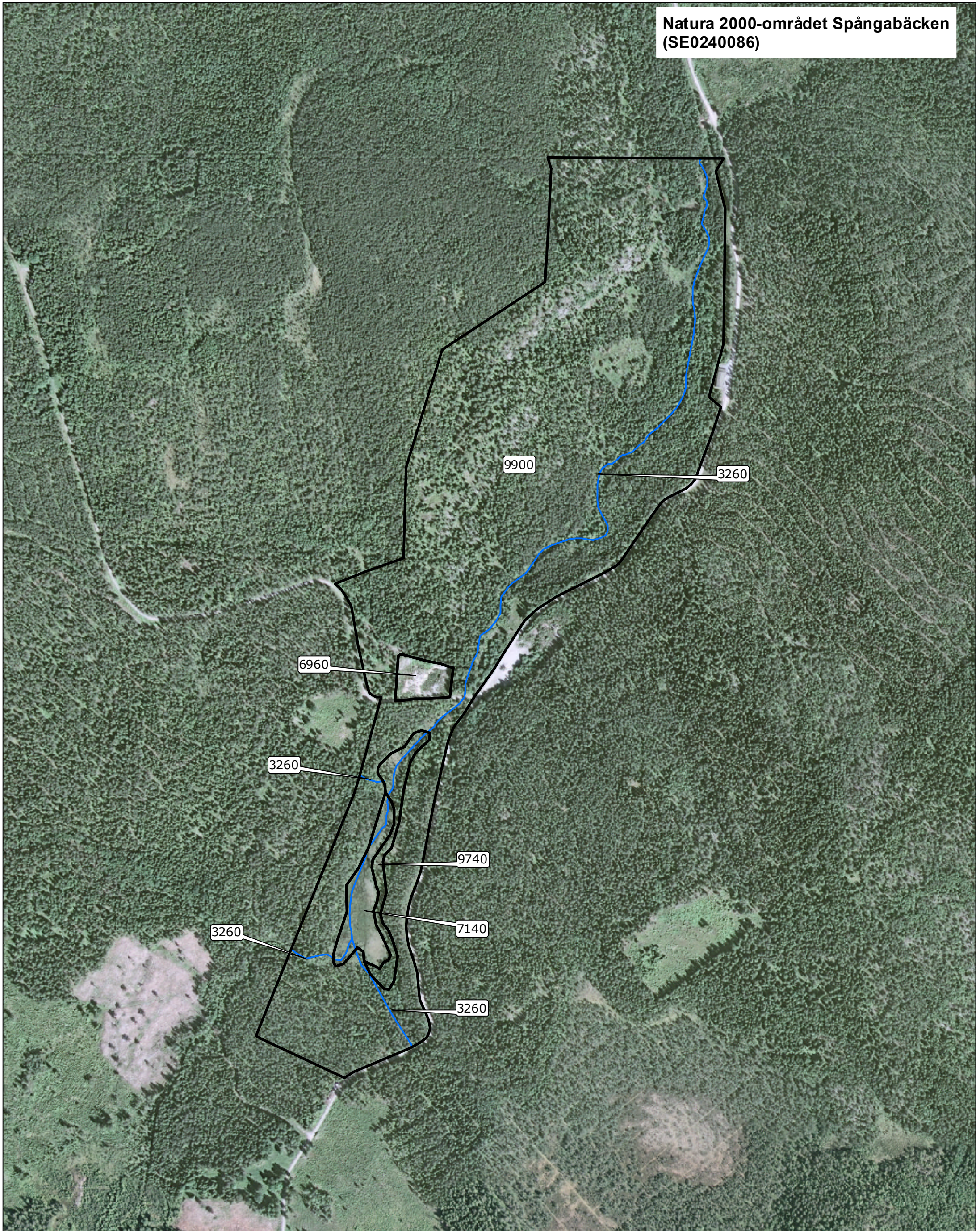
Spångabäcken

SE0240086  
SPÅNGABÄCKEN

-  Natura 2000-område Spångabäcken
-  Natura 2000-område
-  Fastighetsgräns

0 125 250 500m





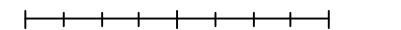
**Teckenförklaring**

-  Naturtyper
-  Vattendrag

Natura 2000-naturtyper (yta totalt, ha)  
3260 Mindre vattendrag (0,26)  
7140 Öppna mossar och kärr (0,94)  
9740/91D0 Skogsbevuxen myr (0,73)

Övriga naturtyper (yta, totalt, ha)  
6960 - Övrig öppen icknaturatyp (0,46)  
9900 Icknaturaskog (32,51)



0 50 100 200 m  








Länsstyrelsen  
Örebro län



Länsstyrelsen i Örebro län  
Stortorget 22, 701 86 Örebro  
010-224 80 00  
orebro@lansstyrelsen.se  
[www.lansstyrelsen.se/orebro](http://www.lansstyrelsen.se/orebro)