



# Bevarandeplan för Natura 2000-området SE0240085 Nittenmossen-Östra



Länstyrelsen  
Örebro län

## Natura 2000

Natura 2000 är ett ekologiskt nätverk av värdefulla naturområden inom EU som skapades för att hejda utrotning av vilda djur och växter och att bevara deras livsmiljöer. Utpekande av Natura 2000-områden bygger på krav som finns i EUs fågeldirektiv och art- och habitatdirektiv. Alla medlemsländer ska peka ut områden dels för fåglar som anges i EUs fågeldirektiv, dels för naturtyper och arter som anges i art- och habitatdirektivet. Genom nätverket av Natura 2000-områden säkerställs livsmiljöer och arter inför framtiden. Varje land är skyldigt att bevara utpekade naturtyper och arter i landets Natura 2000-områden. I fågeldirektivet och habitatdirektivet listas 170 naturtyper och sammanlagt cirka 900 växt- och djurarter som särskilt värdefulla. I Örebro län finns 28 av dessa naturtyper. Taiga, slätterängar i låglandet och högmossor är några exempel på utpekade naturtyper i vårt län. I länet ingår 43 arter i fågeldirektivet och 25 arter ingår i habitatdirektivet. Exempel på arter som ingår fågeldirektivet är havsörn, trana och tjäder och exempel på arter i habitatdirektivet är läderbagge, större vattensalamander, asknätfjäril och guckusko.

## Bevarandeplaner

För varje Natura 2000-område ska det finnas en bevarandeplan (eller skötselplan) med bevarandesyfte, bevarandemål och beskrivningar av de naturtyper och arter som ska bevaras och bidra till gynnsam bevarandestatus. Även hot mot Natura 2000-området och behov av bevarandeåtgärder, t.ex. skydd eller skötsel, ska beskrivas. Informationen ska tydliggöra inriktningen på förvaltningen av området och ligga till grund för tillståndsprövningar enligt miljöbalken. Bevarandeplanen fastställs av Länsstyrelsen, som även är ytterst ansvarig för att målsättningen med området uppfylls. Bevarandeplanen revideras när ny kunskap tillkommer eller när förutsättningar ändras; den är ett så kallat "levande dokument".

Bevarandeplanen är inte ett juridiskt bindande dokument. För formell reglering av skydd eller skötsel kan andra beslut behövas, t.ex. beslut om bildande av naturreservat.

## Tillståndsplikt och samråd

För att inte skada naturvärden krävs tillstånd för verksamheter eller åtgärder som på ett betydande sätt kan påverka miljön i ett Natura 2000-område. Det kan även gälla åtgärder utanför Natura 2000-området. Detta regleras i miljöbalken (7 kap. 27-29§§). Då det kan vara svårt att avgöra vilka åtgärder som på ett betydande sätt kan påverka naturvärden behöver man samråda med Länsstyrelsen före genomförandet. Vid skogsbruksåtgärder hålls samråd med Skogsstyrelsen.

## Bevarandeplan för Natura 2000-området SE0240085 Nittenmossen-östra

Kommun: Ljusnarsberg

Områdets totala areal: 38 ha

Bevarandeplanen uppdaterad av Länsstyrelsen: 2017-03-07

Bevarandeplanen fastställd av Länsstyrelsen: 2017-03-20

Markägarförhållanden: Staten genom naturvårdsverket

Regeringsbeslut, historik: SPA: Nej, pSCI: 1998-12-01, SCI: 2005-01-01, SAC: 2011-03-01, regeringsbeslut M2010/4648/Nm

### Naturtyper och arter som ska bevaras i området

Naturtyper och arter enligt art- och habitatdirektivet:

3160 - Myrsjöar

3260 - Mindre vattendrag

7110 - Högmossar

7140 - Öppna mossar och kärr

9010 - Taiga

91D0 - Skogsbevuxen myr

### Bevarandesyfte

Det överordnade bevarandesyftet för Natura 2000-nätverket är att bidra till bevarandet av biologisk mångfald genom att bibehålla eller återskapa gynnsam bevarandestatus för de naturtyper och arter som omfattas av EUs fågeldirektiv eller art- och habitatdirektiv. För det enskilda Natura 2000-området är det överordnade syftet att bevara eller återställa ett gynnsamt tillstånd för de naturtyper eller arter som utgjort grund för utpekandet av området.

#### Prioriterade bevarandevärden

Områdets huvudsakliga naturvärden är knutna till mossarna och den omgivande skogen (naturskogsartad barrskog, sumpskog, myrtallskog).

### Motivering

Nittenmossens hydrotopografi är unik. Den delas i två enheter av två sjöar och en bäck. Mossekomplexet är sammansatt av två allsidigt koncentriskt välvda högmossar väster om bäcken och en gölrik, åt tre håll välvd excentrisk utbildad högmosse öster om bäcken. De ingående våtmarkstyperna med dess olika strukturer och formelement är i det närmaste helt opåverkade av hydrologiska ingrepp. Skogen som omger mossarna utgörs av lika delar tall och gran. Den är naturskogsartad och av hög ålder. Flera rödlistade arter har påträffats som är beroende av orörd barrskog. Häckfågelfaunan är tämligen artrik med arter knutna både till myrarna och gammelskogen. De särskilda naturvärdena är sådana att de kräver ett omfattande och långsiktigt skydd för att bevaras och utvecklas. Detta skyddsbehov kan endast tillgodoses genom skyddet som naturreservat.

### Prioriterade åtgärder

Naturlig dynamik med möjligheter till naturvårdsbränning som ett naturligt inslag.

## Beskrivning av området

Nittenmossen är ett mossekomplex med välutvecklade, gölriska koncentriska och excentriska högmossar. Den består egentligen av två koncentriska mossar, som ligger i Dalarnas län, och en excentrisk vars östra halva ligger i Örebro län. Den är omgiven av sjöar i tre väderstreck och underlaget består av isälvsmaterial i ett lokalt bildat delta, vilket gör att området är mycket flackt. Delen som ligger i Dalarnas län är 78 hektar stort, och även det är ett Natura 2000-område. Den excentrisk mossen delas i två delar av en bäck som löper mellan Hedtjärnen och Furubergs-Mosstjärn. Delen öster om bäcken ligger i Örebro län och den ansluter österut till fast sandmark, vilket är skälet till att den utvecklats till en excentriskt uppbyggd högmosse. Den är helt opåverkad av dikningar och torvtäkt. Mossen har ett mycket vackert gölkomplex i svag sidolutning och omges av små sjöar i både norr och söder.

Vegetationen är normal för liknande myrmarker i trakten med klotstarr som en karaktärsart i laggpartierna. Randpartierna är bevuxna med gles tallskog med dvärgbjörk i buskskiktet. Skogen på och omkring mossen består av myrtallskog, barrskog och gransumpskog. Det finns även flera mindre fastmarksholmar med tallskog och öster om mossen finns barrskog av naturskogstyp. Här finns gott om brandstubbar och vissa av de gamla tallstubbar har spår av såg och yxa. Fågellivet är tämligen rikt på myren med arter som kricka, gulärta och trana. I den tillhörande skogen finns bland annat tjäder, slaguggla och tretåig hackspett.

## Vad kan påverka negativt

- Exploatering i området eller dess närhet med vindkraftverk bör undvikas med tanke på områdets lämplighet som häckningsmiljö för känsliga fågelarter.
- Ett generellt hot av försurning orsakad av antropogena källor är gällande för hela området.

## Bevarandeåtgärder

### Gällande regelverk

- Förutom vad som gäller enligt miljöbalken och annan miljölagstiftning krävs tillstånd för att bedriva verksamheter eller vidta åtgärder som på ett betydande sätt kan påverka miljön i ett Natura 2000-område. Tillstånd krävs inte för verksamheter och åtgärder som direkt hänger samman med eller är nödvändiga för skötseln och förvaltningen av det berörda området (7 kap 28 a § miljöbalken).
- Området är skyddat som naturreservat enligt 7 kap 4§ miljöbalken.

### Skötselåtgärder

- 3260 Mindre vattendrag:  
Gångse åtgärder för att upprätthålla gynnsam bevarandestatus så att ingen försämringar för naturtypen sker, (dvs att dess intressen respekteras i fysisk planering, tillståndsprövning, generell naturvårdshänsyn, förvaltning av skyddade områden, artskydd och uppföljning samt övervakning).
- 7140 Öppna mossar och kärr:  
Fri utveckling.
- 9010 Taiga:  
Fri utveckling med intern dynamik.
- 3160 Myrsjöar:  
Regionalt och lokalt arbete för genomförande av förebyggande åtgärder och bevarande bör samordnas inom avrinningsområden. Miljökvalitetsnormer för att uppnå god ekologisk status enligt vattenförvaltningsförordningen bör upprättas för sjöar inom Natura 2000-nätverket.
- 7110 Högmossar:  
Fri utveckling.

## Uppföljning av naturtyper och arter

Länsstyrelsen ansvarar för att uppföljning av bevarandemål genomförs. Uppföljningen ska ske enligt de manualer för skyddade områden som har tagits fram av Naturvårdsverket. Mätbara mål, så kallade målindikatorer, ska registreras i databasen SkötselDOS. Dessa målindikatorer följs sedan upp. Målsättningen är att kunna se om de bevarandemål som satts upp i bevarandeplaner och skötselplaner uppfylls, att skötseln fungerar och att Natura 2000 - naturtyperna och arterna har gynnsamt tillstånd .

# Naturtyper och arter enligt art- och habitatdirektivet

## **3160 - Myrsjöar**

---

*Areal:* 9,66 ha. Arealen fastställd i regeringsbeslut.

### Beskrivning

Naturliga sjöar och småvatten med relativt näringsfattigt vatten brunfärgat av torv eller humusämnen och ett naturligt lågt pH. Vegetationen är gles och ofta bestående av flytbladsväxter och akvatiska mossor. Stränderna är i huvudsak organogena med myrvegetation, gles starr och flytande vitmossebestånd som i regel bildar gungflyn. Sjöhabitatet omfattar stranden upp till medelhögvattnelinjen. Myrsjöar är normalt relativt små (ofta <10 ha, sällan > 50 ha) och förekommer i hela landet, framför allt på organogena och näringsfattiga jordar i myrrika områden samt i skogslandskapet.

Naturtypen representeras av Furubergs Mosstjärn, Rävkärrshålet och Hedtjärn samt ett antal smågölar i själva högmossen.

### Bevarandemål

Arealen 3160 Myrsjöar ska vara minst 9,66 hektar. Vattendragens hydrologi ska vara ostörd och det ska inte finnas några avvattande eller tillrinnande diken eller körspår som medför negativ påverkan. Vattendragen ska ha en god vattenkvalité och en naturlig artsammansättning utan negativ inverkan av främmande arter eller fiskstammar. Skogen närmast myren ska behålla sin kontinuitet. Det ska finnas följande typiska arter: vit näckros, vattenklöver och knipa.

### Negativ påverkan

- Skogsbruksåtgärder i närområdet kan förändra hydrologi och struktur i strandzonen och orsaka grumling och förändrad tillförsel av organiskt material.
- Markavvattningsföretag och dämningar i närliggande våtmarks- eller fastmarksmiljöer kan ge en negativ påverkan på tjärnarna.
- Utsättning av främmande arter, eller fiskstammar kan ändra konkurrensförhållanden, sprida smitta och orsaka genetisk kontaminering.
- Kalkning av omgivande våtmarker, naturligt sura tillflöden och sjöar påverkar förutsättningarna för de arter som är anpassade till naturligt sura förhållanden.

### Bevarandetillstånd

Bevarandetillståndet är okänt .

## **3260 - Mindre vattendrag**

---

*Areal:* 0,07 ha. Arealen fastställd i regeringsbeslut.

### Beskrivning

Små till medelstora naturliga vattendrag eller delar av vattendrag i flacka landskap samt i skogs och bergslandskap. Naturliga variationer av vattenståndet och skiftande vattendynamik, med lugna till forsande vattendragssträckor, skapar en variation av strandmiljöer och bottnar med förutsättningar för hög biologisk mångfald. Vattendragen har en vegetation med inslag av flytbladsväxter, undervattensväxter och/eller akvatiska mossor. Naturtypen kan delas upp i två undergrupper, en ”flytbladstyp” och en ”mosstyp”.

”Mosstypen” utgör naturliga vattendrag med förekomst av olika arter vattenmossa (t ex *Fontinalis*) och annan karaktäristisk vegetation. Även dessa vattendrag kan i delar vara öppna och solbelysta, men har generellt mer strömmande vatten och steniga bottnar. Naturtypen omfattar vattendrag av strömdrning oftast mindre än 4 och/eller en årsmedelvattenföring lägre än 20 m<sup>3</sup>/s (i kontinental region ingår även större vattendrag). Naturtypen avgränsas mot land av medelhögvattenlinjen. För att tolkas som denna naturtyp bör vattendraget, i huvuddelen av sin sträckning, ej vara avsevärt påverkat av eutrofiering, försurning eller fysisk påverkan (kontinuitet, hydrologi, markanvändning i närmiljö), dvs statusen enligt vattenförvaltningen får ej vara dålig eller otillfredsställande.

Naturtypen representeras av ett vattendrag i norra delen av området som rinner mellan Hönstjärnen och Hedtjärnen. En del av Stentjärnsbäcken rinner igenom södra delen av området.

### Bevarandemål

Arealen 3260 Mindre vattendrag ska vara minst 0,07 hektar. Vattendragens hydrologi ska vara ostörd och det ska inte finnas några avvattande eller tillrinnande diken eller körspår som medför negativ påverkan. Vattendragen ska ha en god vattenkvalité och en naturlig artsammansättning utan negativ inverkan av främmande arter eller fiskstammar. Det ska finnas typiska arter för området.

### Negativ påverkan

- Skogsbruk; avverkning av strandnära skog ger ökad instrålning/temperatur, fysisk störning, minskad tillgång på död ved respektive nedfall av organiskt material. Slutavverkning, markavvattning och skyddsdikning ger ökad avrinning och risk för erosion. Båda ingreppen kan orsaka grumling och igenslamning av bottnar samt förändrad hydrologi i strandmiljön.
- Reglering av vattenföringen; småskalig utbyggnad i kvarvarande oreglerade vattendragssträckor eller fortsatt/ökad påverkan i redan reglerade vatten, t ex sänkt minimitappning, ökad korttidsreglering. Reglering kan orsaka störd flödesdynamik, fragmentering/ vandringshinder, överdämning av våtmarks- och strandområden, torrläggning av vattendragssträckor och/eller ändrade näringsförhållanden.

### Bevarandetillstånd

Bevarandetillståndet är okänt.

## 7110 - Högmossar

---

*Areal:* 11,25 ha. Arealen fastställd i regeringsbeslut.

### Beskrivning

Naturtypen omfattar tydligt välvda mossar som har höjt sig över omgivningen och utvecklat ett öppet eller trädklätt mosseplan. Krontäckningen är normalt <30%, men högmossar/partier med högre krontäckning (<100%) förekommer. Mossen kan antingen vara plåtåformigt, koncentriskt eller excentriskt välvd. Hela den hydrologiska enheten inkluderas i habitatet, det vill säga mosseplanet samt omgivande laggkärr och randskog som ofta finns mellan mosseplanet och laggen. Gölar, höljor, strängar, tuvor, dråg, småvatten och vattenmosaiker kan förekomma i högmossekomplexet.

Torvproduktion sker, men nettotillväxten kan ha upphört genom naturlig oxidation. Mosseplanet är en ombrotrof miljö vilket innebär att vattenförsörjningen endast sker genom direkt nederbörd. Därmed blir näringshalten och pH-värdet mycket låga vilket gör miljön artfattig. Naturtypen har en perenn vegetation som ofta domineras av ris och vitmossor.

Centrala delen av Nittenmossen utgörs av en högmosse.

### Bevarandemål

Arealen 7110 Högmossar 11,25 ha. Myrens hydrologi ska vara ostörd och det ska inte finnas några avvattnande eller tillrinnande diken eller körspår som medför negativ påverkan. Reversibla, äldre ingrepp som orsakat lokal störning i begränsade delar av myren kan dock medges men diken med fortfarande dränerande effekt bör proppas. Vegetationen ska spegla vad som är normalt för ett hydrologiskt intakt högmosseplan. Krontäckningsgraden kan variera naturligt, från kalmosse till skogsmosse. Torvproduktionen kan ha avstannat tillfälligt till följd av t ex brand, atmosfäriskt nedfall eller klimatvariationer. Det ska finnas följande typiska arter: rosling, tuvull och gulärla.

### Negativ påverkan

- Markavvattningsföretag och dämningar i närliggande våtmarks- eller fastmarksmiljöer kan ge en negativ påverkan på myrar och mosr.
- Anläggandet av skogsbilvägar över eller i närheten av habitatet kan medföra att hydrologin eller hydrokemin i området förstöras.
- Skogsbruk och andra företag som innebär att fastmarksholmar och närliggande fastmark avverkas kan innebära att näringsämnen läcker ut på myren.

### Bevarandetillstånd

Bevarandetillståndet är gynnsamt.



## 7140 - Öppna mossar och kärr

---

*Areal:* 2,61 ha. Arealen fastställd i regeringsbeslut.

### Beskrivning

Habitatet är heterogent och omfattar ombrotrofa och minerotrofa, fattiga till inter-mediära, öppna eller mycket glest trädbevuxna myrar. De myrtyper eller myrelement som kan inkluderas är plana eller svagt välvda mossar och tillhörande laggkärr, nordlig mosse, plana (topogena) kärr, sluttande (soligena; lutning >3%) kärr – i synnerhet backkärr (lutning >8%) – samt torvbildande mader (sumpkärr). Torvtäckets djup är normalt minst 30 cm djupt, men kan vara tunnare i unga myrar. Gungflyn, mjukmattegolvet med vanligen mossrik vegetation som pga luftvävnad i rotsystemet flyter på vatten eller lös gyttja, inkluderas oavsett torvdjup. Morfologiska strukturer i torven är sällsynta och utgörs i så fall av mindre tuvbildningar. Trädskikt bestående av träd högre än tre meter får inte ha mer än 30% krontäckning.

Naturtypen öppna mossar och kärr finns i anslutning till de tre tjärnarna i området.

### Bevarandemål

Arealen 7140 Öppna mossar och kärr ska vara minst 2,61 ha. Våtmarkens hydrologi ska vara ostörd och det ska inte finnas några avvattnande eller tillrinnande diken eller körspår som medför negativ påverkan. Våtmarken ska vara öppen där busk- eller trädskikt endast finns i liten omfattning. Krontäckningen ska vara högst 30%. Omgivande laggkärr ska bibehållas intakta. Strukturer och formelement såsom tuvor, strängar, flarkar och flarkgölar ska finnas på myren. Bottenskiktet ska domineras av vitmossor. Det ska finnas följande typiska arter: tuvull, silesår, vattenklöver och orre.

### Negativ påverkan

- Markavvattningsföretag och dämningar i närliggande våtmarks- eller fastmarksmiljöer kan ge en negativ påverkan på myrar och mossar.
- Anläggandet av skogsbilvägar över eller i närheten av habitatet kan medföra att hydrologin eller hydrokemin i området förstörs.
- Skogsbruk och andra företag som innebär att fastmarksholmar och närliggande fastmark avverkas kan innebära att näringsämnen läcker ut på myren.

### Bevarandetillstånd

Bevarandetillståndet är gynnsamt.

## 9010 - Taiga

---

*Areal:* 12,83 ha. Arealen fastställd i regeringsbeslut.

### Beskrivning

Gammal till största delen underröjd barrskog intill Nittenmossen. Skogen är dock gammal och bitvis av naturskogstyp och bitvist är området tillsynes orört. Spår av tretåig hackspett och spillkråka går att finna i området liksom tjäder. I anslutning till området har slaguggla noterats. Från bäcken i norr och söderut består skogen av en delvis senvuxen gammelbarrskog. Skogen är hårt underröjd och plockhuggning har förekommit. Spår av brand finns på gamla tallstubbar - både brandstubbar och dimensionsavverkade sådana, levande tall med brandljud finns. Vid naturvärdesinventering konstaterades två borrhade tallar vara 185 år respektive 178 år gammal och två borrhade granar 165 år respektive 159 år (omräknat till år 2017). Tillgången på död ved är i hela objektet måttlig men i några mindre partier riklig. I områdets södra del finns ett mindre parti av mer orörd karaktär runt Rävkärrshålet. Skogen består här av barrskog - hällskog som ner mot kärret övergår i gransumpskog. Hålträd av både asp och gran finns.

### Bevarandemål

Arealen 9010 Taiga ska vara minst 12,83 hektar. Småskaliga naturliga processer, t. ex. åldrande, avdöende och omkullfallna träd och luckbildning, liksom periodvisa omvälvande störningar, t.ex. insektsangrepp, översvämning, stormfällning eller brand ska påverka skogens dynamik och struktur. Skogen ska bestå av olika trädarter till följd av naturlig störningsdynamik och succession. Direkt efter omvälvande störningar ska det finnas öppen och glest beskogad mark med döda träd samtidigt som karaktäristiska pionjärträdarter och typiska arter ska etablera sig. Skog med högre krontäckning ska utvecklas och barrträd ska kunna dominera i sena successionsstadier. Trädskiktet ska vara olikåldrigt och flerskiktat. Det ska finnas följande typiska arter: garnlav, violettgrå tagellav, dvärbägarlav och tretåig hackspett.

### Negativ påverkan

- Bedriva skogsbruk och anlägga skogsbilvägar inom och i närheten av habitatet.
- Ingrepp i närliggande områden i form av dikning och andra markavvattnande åtgärder kan påverka habitatets hydrologi och hydrokemi på ett negativt sätt.
- Accelererande inväxt av livskraftig gran i skogsmiljöer som tidigare präglats av löv, tall- eller blandskogsdominans.

### Bevarandetillstånd

Bevarandetillståndet är gynnsamt.

## **91D0 - Skogsbevuxen myr**

---

*Areal:* 0,68 ha. Arealen fastställd i regeringsbeslut.

### Beskrivning

Naturtypen förekommer på myrar (> 30 cm djupt torvtäcke) som är fuktig–blöt med högt liggande grundvattenyta. Näringsförhållandena är näringsfattiga–intermediära. Trädskiktets krontäckningsgrad är 30-100%. Trädslagsblandningen varierar med myrtyp och näringsförhållanden men glasbjörk, tall och gran är vanliga trädslag.

### Bevarandemål

Arealen 91D0 Skogsbevuxen myr ska vara minst 0,68 ha. Våtmarkens hydrologi ska vara ostörd och det ska inte finnas några avvattnande eller tillrinnande diken eller körspår som medför negativ påverkan. Våtmarken ska ha ett olikåldrigt och flerskiktat trädskikt av främst tall, glasbjörk och gran. Krontäckningen ska vara minst 30%. Småskaliga naturliga processer såsom åldrande, avdöende och omkullfallna träd och luckbildning, liksom periodvisa omvälvande störningar, t.ex. insektsangrepp, översvämning, stormfällning eller brand ska påverka skogens dynamik och struktur. Bottenskiktet ska domineras av vitmossor och risvegetation. Det ska finnas följande typiska arter: tuvull, hjortron och skvattram.

### Negativ påverkan

- Markavvattningsföretag och dämningar i närliggande våtmarks- eller fastmarksmiljöer kan ge en negativ påverkan på myrar och mossar.
- Anläggandet av skogsbilvägar över eller i närheten av habitatet kan medföra att hydrologin eller hydrokemin i området förstöras.
- Skogsbruk och andra företag som innebär att fastmarksholmar och närliggande fastmark avverkas kan innebära att näringsämnen läcker ut på myren.

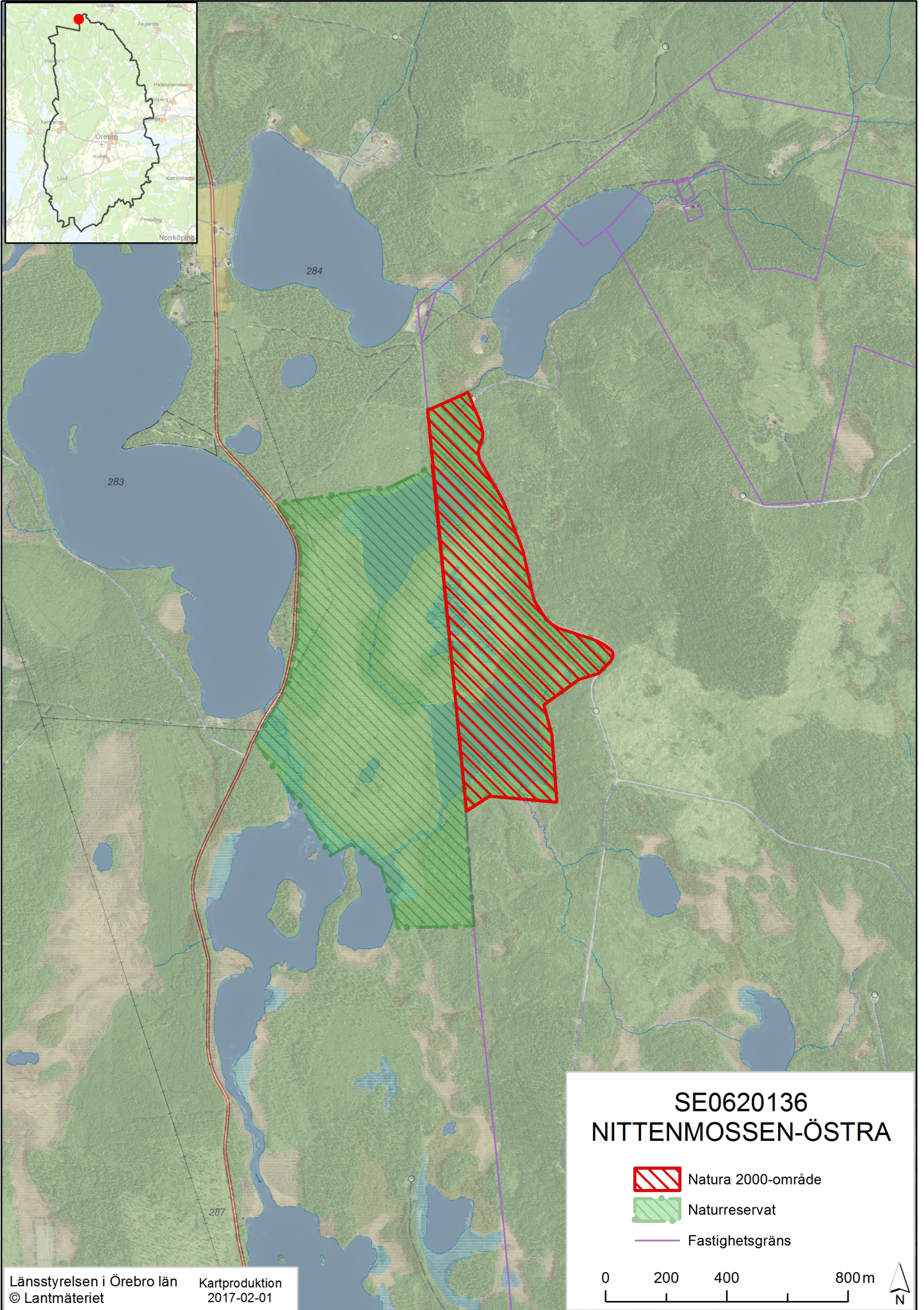
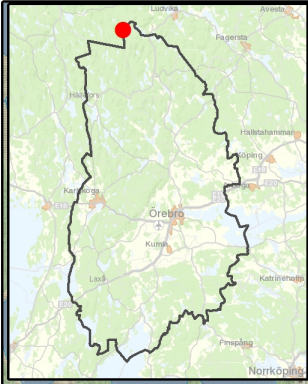
### Bevarandetillstånd

Bevarandetillståndet är gynnsamt.

## Dokumentation

- Backéus, I. 1978. Skyddsvärda myrar i Örebro län. Länsstyrelsen i Örebro län, naturvårdsenheten.
- Lonnstad, J. & Löfroth, M. (red) 1994. Myrskyddsplan för Sverige. Naturvårdsverket, Solna.
- Lundqvist, G. 1933. Grängesberg. SGU, Ser. Aa, nr 177.
- Länsstyrelsen i Örebro län. 1984. Naturvårdsöversikt Örebro län, Publikation 1984:5.
- Naturvårdsprogram för Kopparbergs län. Nr 49.
- Sjörs, H. 1948. Myrvegetationen i Bergslagen. Acta Phytogographica Suecica, 21.
- Sjörs, H., m fl. 1973. Skyddsvärda myrar i Kopparbergs län. Växtbiologiska studier 3, Uppsala universitet.
- Store, K. 1998. Naturvärdesinventering av skog vid Nittenmossen. Länsstyrelsen i Örebro län, Opublicerad rapport.
- Ursberg, K. 1978. Översiktlig naturinventering Ljusnarsbergs kommun. Länsstyrelsen i Örebro län och Ljusnarsbergs kommun.

# Översiktskarta



## SE0620136 NITTENMOSSEN-ÖSTRA

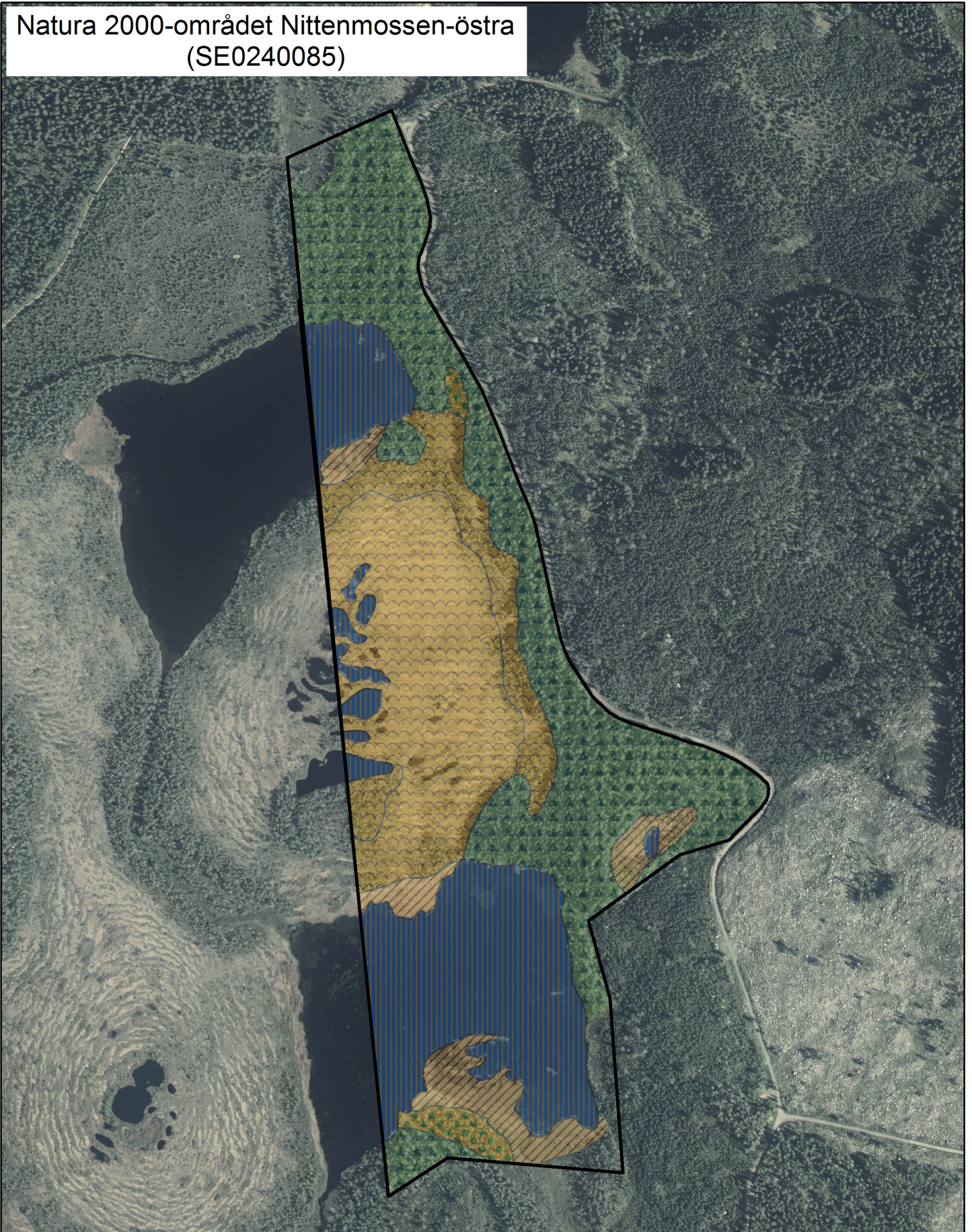
-  Natura 2000-område
-  Naturreservat
-  Fastighetsgräns

0 200 400 800 m



# Naturtypskarta

Natura 2000-området Nittenmossen-östra  
(SE0240085)



## Naturtyp

- |                                                                                                                 |                                                                                                             |                                                                                                |
|-----------------------------------------------------------------------------------------------------------------|-------------------------------------------------------------------------------------------------------------|------------------------------------------------------------------------------------------------|
|  3160 - Myrsjöar              |  9010 - Taiga            |  Yttergräns |
|  7110 - Högmosar              |  91D0 - Skogsbevuxen myr |                                                                                                |
|  7140 - Öppna mossar och kärr |                                                                                                             |                                                                                                |

0 75 150 300m

Kartproduktion 2016-11-30  
Länsstyrelsen i Örebro län  
© Lantmäteriet







Länsstyrelsen  
Örebro län



Länsstyrelsen i Örebro län  
Stortorget 22, 701 86 Örebro  
010-224 80 00  
orebro@lansstyrelsen.se  
[www.lansstyrelsen.se/orebro](http://www.lansstyrelsen.se/orebro)