



Bevarandeplan för Natura 2000-området SE0240084 Svartkärr



Länstyrelsen
Örebro län

Natura 2000

Natura 2000 är ett ekologiskt nätverk av värdefulla naturområden inom EU som skapades för att hejda utrotning av vilda djur och växter och att bevara deras livsmiljöer. Utpekande av Natura 2000-områden bygger på krav som finns i EUs fågeldirektiv och art- och habitatdirektiv. Alla medlemsländer ska peka ut områden dels för fåglar som anges i EUs fågeldirektiv, dels för naturtyper och arter som anges i art- och habitatdirektivet. Genom nätverket av Natura 2000-områden säkerställs livsmiljöer och arter inför framtiden. Varje land är skyldigt att bevara utpekade naturtyper och arter i landets Natura 2000-områden. I fågeldirektivet och habitatdirektivet listas 170 naturtyper och sammanlagt cirka 900 växt- och djurarter som särskilt värdefulla. I Örebro län finns 28 av dessa naturtyper. Taiga, slätterängar i låglandet och högmossar är några exempel på utpekade naturtyper i vårt län. I länet ingår 43 arter i fågeldirektivet och 25 arter ingår i habitatdirektivet. Exempel på arter som ingår fågeldirektivet är havsörn, trana och tjäder och exempel på arter i habitatdirektivet är läderbagge, större vattensalamander, asknätfjäril och guckusko.

Bevarandeplaner

För varje Natura 2000-område ska det finnas en bevarandeplan (eller skötselplan) med bevarandesyfte, bevarandemål och beskrivningar av de naturtyper och arter som ska bevaras och bidra till gynnsam bevarandestatus. Även hot mot Natura 2000-området och behov av bevarandeåtgärder, t.ex. skydd eller skötsel, ska beskrivas. Informationen ska tydliggöra inriktningen på förvaltningen av området och ligga till grund för tillståndsprövningar enligt miljöbalken. Bevarandeplanen fastställs av Länsstyrelsen, som även är ytterst ansvarig för att målsättningen med området uppfylls. Bevarandeplanen revideras när ny kunskap tillkommer eller när förutsättningar ändras; den är ett så kallat "levande dokument".

Bevarandeplanen är inte ett juridiskt bindande dokument. För formell reglering av skydd eller skötsel kan andra beslut behövas, t.ex. beslut om bildande av naturreservat.

Tillståndsplikt och samråd

För att inte skada naturvärden krävs tillstånd för verksamheter eller åtgärder som på ett betydande sätt kan påverka miljön i ett Natura 2000-område. Det kan även gälla åtgärder utanför Natura 2000-området. Detta regleras i miljöbalken (7 kap. 27-29§§). Då det kan vara svårt att avgöra vilka åtgärder som på ett betydande sätt kan påverka naturvärden behöver man samråda med Länsstyrelsen före genomförandet. Vid skogsbruksåtgärder hålls samråd med Skogsstyrelsen.

Bevarandeplan för Natura 2000-området SE0240084 Svartkärr

Kommun: Lekeberg

Områdets totala areal: 3,7 ha

Bevarandeplanen uppdaterad av Länsstyrelsen: 2017-02-09

Bevarandeplanen fastställd av Länsstyrelsen: 2017-03-20

Markägarförhållanden: Staten genom Naturvårdsverket

Regeringsbeslut, historik: SPA: Nej, pSCI: 1998-12-01, SCI: 2005-01-01, SAC: 2011-03-01, regeringsbeslut M2010/4648/Nm

Naturtyper och arter som ska bevaras i området

Naturtyper och arter enligt art- och habitatdirektivet:

9020 - Nordlig ädellövskog

Bevarandesyfte

Det överordnade bevarandesyftet för Natura 2000-nätverket är att bidra till bevarandet av biologisk mångfald genom att bibehålla eller återskapa gynnsam bevarandestatus för de naturtyper och arter som omfattas av EUs fågeldirektiv eller art- och habitatdirektiv. För det enskilda Natura 2000-området är det överordnade syftet att bevara eller återställa ett gynnsamt tillstånd för de naturtyper eller arter som utgjort grund för utpekandet av området.

Prioriterade bevarandevärden

Ädellövskog på kalkgrund, grova träd, död ved, skyddsvärd flora och fauna.

Motivering

Äldre ädellövskog har höga naturvärden. Många av de förekommande arterna är starkt missgynnade av skogsbruk. Ett flertal i övrigt ovanliga växt- och djurarter har här möjlighet att fortleva i lämplig miljö.

Prioriterade åtgärder

Området är skyddat som naturreservat. I huvudsak fri utveckling, men inträngande gran ska hållas efter.

Beskrivning av området

En liten men välutvecklad lövskog med en rik flora p g a speciell geologi i området. Området ligger på sedimentär kalkberggrund. Kalkblock finns på flera platser.

Svartkärr består av en tämligen öppen, högstammig ask-almlund med mycket hassel. Återväxten av askskott är riklig i hela området. Stora exemplar av bl a björk och lönn finns i västra delen, där nässelklockan har ett mindre bestånd tillsammans med blåsippa och smörbollor. I östra delen är fältskiktet avsevärt rikare med skogsstarr, tvåblad, stinksyska, vispstarr, blåsippa och ormbär mm. På ask- och almbaser finns tjocka fällor av trubbfjädermossa, delvis ymnigt fertil, på upp till två meters höjd på stammarna. Reservatets södra del innehåller skogstry och hassel samt en rad krävande arter som t ex orkidéerna nästrot och tvåblad. I en tämligen gles del av lunden kan man på frisk mark finna ett rikt bestånd av kärrfibbla bland liljekonvalj, den senare ymnigt över 1000-tals kvm. I fuktigare partier i östra delen av området finns täta bestånd av skavfräken.

Grå vårtlav och lönnlav är funna i området liksom flera krävande storsvampar. Här hittades år 1992 den sällsynta mjölspindlingen (sårbar, VU), tillsammans med stinkbrosking (missgynnad, NT), gul lökspindling, blek rökriska, stor alriska, piltofsskivling och svavelmusseron.

Natura 2000-områdets nordvästra del består av en föredetta åkermark som betas. Betesmarken kan på lång sikt utveckla värden knutna till hävd.

Vad kan påverka negativt

- Skogsbruk eller anläggande av skogsbilvägar inom området.
- Askskottsjuka och almsjuka utgör ett hot mot återväxten av ädellövträd.
- Ingrepp i närliggande områden i form av dikning och andra markavvattnande åtgärder kan påverka habitatets hydrologi och hydrokemi på ett negativt sätt.
- På lång sikt kan inväxt av livskraftig gran tränga ut lövträden.

Bevarandeåtgärder

Gällande bevarandeåtgärder

- Det behövs tillstånd för att bedriva verksamheter eller vidta åtgärder som på ett betydande sätt kan påverka miljön i ett Natura 2000-område. Tillstånd krävs inte för verksamheter och åtgärder som direkt hänger samman med eller är nödvändiga för skötseln och förvaltningen av det berörda området (7 kap 28 a § miljöbalken).
- Området är skyddat som Naturreservat enligt 7 kap. miljöbalken.
- Svartkärr är beläget inom ett område av riksintresse för naturvården (Latorpsplatån, NRO18014) enligt 3 kap i miljöbalken.

Övriga bevarandeåtgärder

- Skötseln av ädellövskogen (9020) består i huvudsak av kontroll och röjning av granplantor vid behov.
- Området är litet och det är önskvärt att det utvidgas till att omfatta även kringliggande ädellövskog.

Uppföljning av naturtyper och arter

Länsstyrelsen ansvarar för att uppföljning av bevarandemål genomförs. Uppföljningen ska ske enligt de manualer för skyddade områden som har tagits fram av Naturvårdsverket. Mätbara mål, så kallade målindikatorer, ska registreras i databasen SkötselDOS. Dessa målindikatorer följs sedan upp. Målsättningen är att kunna se om de bevarandemål som satts upp i bevarandeplaner och skötselplaner uppfylls, att skötseln fungerar och att Natura 2000 - naturtyperna och arterna har gynnsamt tillstånd.

Naturtyper och arter enligt art- och habitatdirektivet

9020 - Nordlig ädellövskog

Areal: 3 ha. Arealen fastställd i regeringsbeslut.

Ny Areal: 3,2 ha. Ny Areal, ännu ej fastställd i regeringsbeslut.

Beskrivning

Naturtypen är en övergångsform från boreala till nemorala skogstyper och förekommer på mark som är torr-fuktig och relativt näringsrik. Trädskiktets krontäckningsgrad är normalt 50-100%, och ädellövträd utgör normalt minst 50% av grundytan, men lövdominerad naturskog med ned till 30% ädellöv kan föras till naturtypen. Viktiga komponenter i trädskiktet är ek, alm, ask, lind och lönn.

Skogen kan ha påverkats av t.ex. plockhuggning, bete eller naturlig störning. Skogen ska vara i ett sent eller i ett relativt sent successionsstadium. Det ska finnas gamla träd, död ved och en kontinuitet för de aktuella trädslagen. Skogens hydrologi får inte vara under stark generell påverkan från markavvattning. Naturtypen har en lång kontinuitet som lövträdbärande mark. Betes- eller slåtterbruk har vanligtvis förekommit men områdena är nu igenvuxna. Naturtypen är mycket artrik och rödlistade arter av epifytiska kryptogamer, vedlevande insekter, samt marklevande flora och fauna förekommer. Artsammansättningen varierar med skogens slutenhet.

Ädellövskogen i Svartkärr består av en tämligen öppen högstammig ask-almkund med mycket hassel och exklusiv flora. Kalkblock ses här och där i markytan. I den västra delen finns stora exemplar av björk och lönn. Svampfloran är artrik. Även arter knutna till gran förekommer. I området finns karaktärsarter som lönn, vitsippa, hassel, ask, lundgröe, ek, lind och alm samt ett stort antal typiska arter t ex trolldruva, blåsippa, vätteros, underviol, hasselticka, fällmossa, trubbfjädermossa och svavelmusseron.

Bevarandemål

Arealen av (9020) ska vara minst 3 hektar. Småskaliga naturliga processer, t.ex. trädens föryngring, åldrande och avdöende samt omkullfallna träd och luckbildning ska påverka dynamik och struktur. Skogen ska bestå av olika trädarter till följd av naturlig störningsdynamik och succession. Trädskiktet ska vara olikåldrigt och flerskiktat. Det ska finnas gamla träd och föryngring av nya träd som efterträdare av ask och alm. Det ska finnas ett buskskikt med olika växtarter såsom hassel och skogstry. Död ved i olika former inklusive levande träd med döda träddeklar ska finnas. Gran och sly/ungträd ska inte tillåtas ta överhanden eller skada de biologiskt gamla och värdefulla träden i området. För naturtypen typiska arter ska förekomma, t.ex. svavelmusseron, hasselticka, fällmossa, trubbfjädermossa, blåsippa och vätteros.

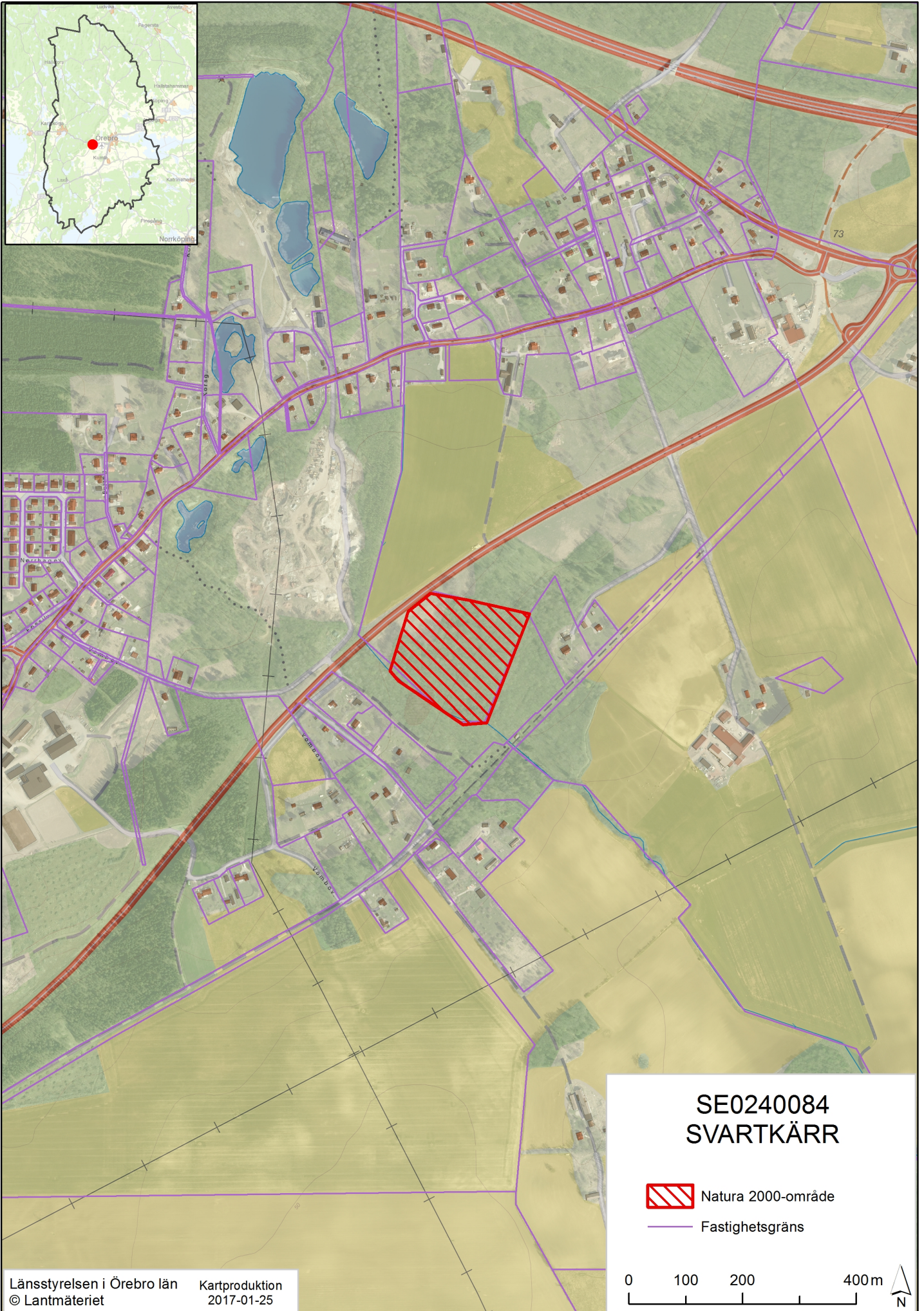
Bevarandetillstånd

Bevarandetillståndet är gynnsamt. Många för naturtypen typiska arter finns i området. Ingen påtaglig inväxning av gran. Enstaka almar har dött av almsjuka. Men än så länge finns många friska almar och askar.

Dokumentation

- Artportalen, ArtDatabanken SLU (www.artportalen.se).
- Larsson, K.H. (red.), 1997. Rödlistade svampar i Sverige. ArtDatabanken, SLU, Uppsala.
- Länsstyrelsen i Örebro län, 1984. Naturvårdsöversikt Örebro län, publ.nr: 1984:5.
- Länsstyrelsen i Örebro län, 2006. Bevarandeplan för SE0240084 Svartkärr. Uppdaterad 2006-04-10.
- Löfgren, L., 1997. Svartkärr, Lekebergs kommun, Botanisk inventering. Länsstyrelsen i Örebro län, naturvård, publ.nr: 1997:09.

Översiktskarta


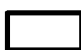


Natura 2000-området Svartkärr
(SE0240084)



0 25 50 100m

Naturtyp

 9020 - Nordlig ädellövskog  Yttergräns

Kartproduktion
2016-11-22

Länsstyrelsen i Örebro län
© Lantmäteriet





Länsstyrelsen
Örebro län



Länsstyrelsen i Örebro län
Stortorget 22, 701 86 Örebro
010-224 80 00
orebro@lansstyrelsen.se
www.lansstyrelsen.se/orebro