



Bevarandeplan för Natura 2000-området
SE0240082 Sörön



Länstyrelsen
Örebro län

Natura 2000

Natura 2000 är ett ekologiskt nätverk av värdefulla naturområden inom EU som skapades för att hejda utrotning av vilda djur och växter och att bevara deras livsmiljöer. Utpekande av Natura 2000-områden bygger på krav som finns i EUs fågeldirektiv och art- och habitatdirektiv. Alla medlemsländer ska peka ut områden dels för fåglar som anges i EUs fågeldirektiv, dels för naturtyper och arter som anges i art- och habitatdirektivet. Genom nätverket av Natura 2000-områden säkerställs livsmiljöer och arter inför framtiden. Varje land är skyldigt att bevara utpekade naturtyper och arter i landets Natura 2000-områden. I fågeldirektivet och habitatdirektivet listas 170 naturtyper och sammanlagt cirka 900 växt- och djurarter som särskilt värdefulla. I Örebro län finns 28 av dessa naturtyper. Taiga, slätterängar i låglandet och högmossar är några exempel på utpekade naturtyper i vårt län. I länet ingår 43 arter i fågeldirektivet och 25 arter ingår i habitatdirektivet. Exempel på arter som ingår i fågeldirektivet är havsörn, trana och tjäder och exempel på arter i habitatdirektivet är läderbagge, större vattensalamander, asknätfjäril och guckusko.

Bevarandeplaner

För varje Natura 2000-område ska det finnas en bevarandeplan (eller skötselplan) med bevarandesyfte, bevarandemål och beskrivningar av de naturtyper och arter som ska bevaras och bidra till gynnsam bevarandestatus. Även hot mot Natura 2000-området och behov av bevarandeåtgärder, t.ex. skydd eller skötsel, ska beskrivas. Informationen ska tydliggöra inriktningen på förvaltningen av området och ligga till grund för tillståndsprövningar enligt miljöbalken. Bevarandeplanen fastställs av Länsstyrelsen, som även är ytterst ansvarig för att målsättningen med området uppfylls. Bevarandeplanen revideras när ny kunskap tillkommer eller när förutsättningar ändras; den är ett så kallat "levande dokument".

Bevarandeplanen är inte ett juridiskt bindande dokument. För formell reglering av skydd eller skötsel kan andra beslut behövas, t.ex. beslut om bildande av naturreservat.

Tillståndsplikt och samråd

För att inte skada naturvärden krävs tillstånd för verksamheter eller åtgärder som på ett betydande sätt kan påverka miljön i ett Natura 2000-område. Det kan även gälla åtgärder utanför Natura 2000-området. Detta regleras i miljöbalken (7 kap. 27-29§§). Då det kan vara svårt att avgöra vilka åtgärder som på ett betydande sätt kan påverka naturvärden behöver man samråda med Länsstyrelsen före genomförandet. Vid skogsbruksåtgärder hålls samråd med Skogsstyrelsen.

Bevarandeplan för Natura 2000-området

SE0240082 Sörön

Kommun: Örebro

Områdets totala areal: 22 ha

Bevarandeplanen uppdaterad av Länsstyrelsen: 2017-02-02

Bevarandeplanen fastställd av Länsstyrelsen: 2017-03-20

Markägarförhållanden: Staten Naturvårdsverket

Regeringsbeslut, historik: SPA: Nej, pSCI: 1998-12-01, SCI: 2005-01-01, SAC: 2011-03-01, regeringsbeslut M2010/4648/Nm.

Naturtyper och arter som ska bevaras i området

Naturtyper och arter enligt art- och habitatdirektivet:

9020 - Nordlig ädellövskog

9070 - Trädklädd betesmark

1166 - Större vattensalamander, *Triturus cristatus*

Bevarandesyfte

Det överordnade bevarandesyftet för Natura 2000-nätverket är att bidra till bevarandet av biologisk mångfald genom att bibehålla eller återskapa gynnsam bevarandestatus för de naturtyper och arter som omfattas av EUs fågeldirektiv eller art- och habitatdirektiv. För det enskilda Natura 2000-området är det överordnade syftet att bevara eller återställa ett gynnsamt tillstånd för de naturtyper eller arter som utgjort grund för utpekandet av området.

Prioriterade bevarandevärden

Naturvärdena är främst knutna till de gamla och grova träden.

Motivering

Trädklädda betesmarker med grova solbelysta lövträd är särskilt värdefulla eftersom sådana träd är viktiga livsmiljöer för många organismer. Antalet rödlistade arter som är knutna till naturtypen är högt. Finns det gott om död ved kan även ett stort antal rödlistade arter knutna till sådana substrat finnas i naturtypen.

Prioriterade åtgärder

Fortsatt bete och röjningar vid behov.

Beskrivning av området

Sörön ligger som en lövträdsbeväxt holme omgiven av bördig åkermark. Området är uppbyggt av drumliner och består av lundartad ädellövskog samt betesmark med varierad öppenhet. Innan de stora sjösänkningarna hävdades Sörön som löväng. Dagens åkermark runt om utgjordes då av vidsträckta våtmarker, vilka också nyttjades som äng. Efter sjösänkningarna blev även delar av Söröns äng uppodlad. I betesmarken finns förutom gammal ängsmark även före detta åkermark, odlingsrösen, stenmurar, husgrunder och andra spår från äldre tiders markanvändning. Både i betesmarken och i lövskogen finns också järnåldersgravar i form av stensättningar. Gamla träd förekommer både i skogen och i betesmarken, framförallt ek och lind. I buskskiktet är hassel och en vanlig. Ett stort antal av de gamla ekarna är både grova och ihåliga. Det finns cirka 40 ekar med en diameter över 1 meter. Hälften av dessa växer i betesmarken och hälften i skogsmarken. Även många lindar är gamla och grova och några av dem har spår av tidigare hamling.

I området finns en rik insektsfauna knuten till gamla träd. Vid en inventering av vedlevande skalbaggar noterades 157 skalbaggsarter i området, varav flera är rödlistade: kortvingen *Phyllodrepa salicis* (*Hapalareae salicis*) VU och småögd lundkortvinge NT, fuktbaggen *Cryptophagus fuscicornis* NT och vedviveln *Phloeophagus turbatus* NT. Sörön hyser också en rik svamp- och lavflora med flera ovanliga och rödlistade arter. Även fågelfaunan är rik och snok är vanlig i området. I lövskogsdelarna av området finns en rik lundflora med karaktäristiska arter som blåsippan, vårärt, hässlebrodd, storrams och rödblåra. Längst i söder har en fuktig al- och björkskog bildats som gränsar till Kvismare kanal.

Vad kan påverka negativt

Markexploatering och annan markanvändningsförändring i objektet eller i angränsande områden, exempelvis skogsplantering, dikning och täktverksamhet.

Övriga hotbilder för respektive naturtyp följer under rubriken "Naturtyper" och "Negativ påverkan".

Bevarandeåtgärder

Gällande regelverk

- Det krävs tillstånd för att bedriva verksamheter eller vidta åtgärder som på ett betydande sätt kan påverka miljön i ett Natura 2000-område. Tillstånd krävs inte för verksamheter och åtgärder som direkt hänger samman med eller är nödvändiga för skötseln och förvaltningen av det berörda området (7 kap 28 a § miljöbalken).
- Området är skyddat som naturreservat enligt 7 kap Miljöbalken
- Betesmarken omfattas av landsbygdsprogrammets miljöersättning för betesmarker och slåtterängar och är kvalificerad för miljöersättning med särskild skötsel.
- 1166 Större vattensalamander - Vilt levande exemplar av arten är fredade enligt 1-4 stycket 4§ Artskyddsförordningen (2007:845) vilket innebär att det är förbjudet att avsiktligt störa, fånga eller döda arten, eller avsiktligt förstöra eller skada bo- och viloplatsen samt att skada eller samla in ägg.
- 1166 Större vattensalamander - Vilt levande exemplar av arten omfattas av 23§ Artskyddsförordningen vilket innebär att det är förbjudet att förvara och transportera arten.

Skötselåtgärder

- I området finns gamla lindar med spår av tidigare hamling. I norra delen, mellan parkeringen och den norra öppna delen, nyhamlades ca. 5 yngre lindar och på ca. 5 gamla lindar gjordes kronavlastning under vintern 2014/2015. Fortsatt hamling av lind ca. vart femte år och eventuell nyhamling i lämpliga solbelysta lägen.
- I delar av betesmark behövs en gallring av trädskiktet. Unga träd av framförallt björk som konkurrerar med ekar och lindar i olika åldrar ska tas bort. Detta bör göras inom de närmaste åren.

Skötselåtgärder - 1166 Större vattensalamander

- I Natura 2000-området bör dammar underhållas, rensas från viss vegetation och i vissa fall fördjupas och/eller förstoras. Bete i omgivande hagar upprätthålls. Om en damm som ligger i betesmark kraftigt förorenas av betesdjur kan stängsel sättas i strandlinjen så att inte betesdjuren får full åtkomst till dammen. Då dammen är kraftigt beskuggad bör omgivningen öppnas upp för att öka ljusinsläppet. Dammar ska vara solexponerade från söder.
- Fler småvatten bör anläggas inom spridningsavstånd från befintliga dammar i Kvismaren och Sörön. På sikt bör ambitionen vara att binda ihop de två områdena med varandra för att på så sätt säkra en långsiktig överlevnad av arten.

Uppföljning av naturtyper och arter

Länsstyrelsen ansvarar för att uppföljning av bevarandemål genomförs. Uppföljningen ska ske enligt de manualer för skyddade områden som har tagits fram av Naturvårdsverket. Mätbara mål, så kallade målindikatorer, ska registreras i databasen SkötselDOS. Dessa målindikatorer följs sedan upp. Målsättningen är att kunna se om de bevarandemål som satts upp i bevarandeplaner och skötselplaner uppfylls, att skötseln fungerar och att Natura 2000 - naturtyperna och arterna har gynnsamt tillstånd.

Naturtyper och arter enligt art- och habitatdirektivet

9020 - Nordlig ädellövskog

Areal: 6 ha. Arealen fastställd i regeringsbeslut.

Beskrivning

Naturtypen är en övergångsform från boreala till nemorala skogstyper och förekommer på mark som är torr-fuktig och relativt näringsrik. Trädskiktets krontäckningsgrad är normalt 50-100%, och ädellövträd utgör normalt minst 50% av grund-ytan, men lövdominerad naturskog med ned till 30% ädellöv kan föras till naturtypen. Viktiga komponenter i trädskiktet är ek, alm, ask, lind och lönn. Skogen ska vara, eller i en relativt nära framtid kunna bli naturskog eller likna naturskog med avseende på egenskaper och strukturer. Den kan ha påverkats av t.ex. plockhuggning, bete eller naturlig störning. Skogen ska vara i ett sent eller i ett relativt sent successionsstadium. Det ska finnas gamla träd, död ved och en kontinuitet för de aktuella trädslagen. Skogens hydrologi får inte vara under stark generell påverkan från markavvattning. Naturtypen har en lång kontinuitet som lövträdbärande mark. Betes- eller slåtterbruk har vanligtvis förekommit men områdena är nu igenvuxna. Delar av naturtypen kan på grund av terrängförhållanden, endast varit marginellt påverkade av bete under lång tid. Naturtypen är mycket artrik och rödlistade arter av epifytiska kryptogamer, vedlevande insekter, samt marklevande flora och fauna förekommer. Artsammansättningen varierar med skogens slutenhet. Ett extensivt bete är ibland önskvärt, eftersom naturtypen ofta nyttjats som betesmark eller slåttermark.

Naturtypen 9020 finns dels i två delområden i nordvästra delen och dels i ett delområde i nordöstra delen av Sörön. I lövskogsdelarna av området finns en rik lundflora med karaktäristiska arter som blåsippa, vårärt, hässlebrodd, storrams och rödblåra. De för naturtypen typiska svamparterna hasselticka och rutskinn (NT) noterades 2015 i området.

Bevarandemål

Arealen av (9020) ska vara minst 6 hektar. Småskaliga naturliga processer, t.ex. trädens föryngring, åldrande och avdöende samt omkullfallna träd och luckbildning ska påverka dynamik och struktur. Skogen ska bestå av olika trädarter till följd av naturlig störningsdynamik och succession. Trädskiktet ska vara olikåldrigt och flerskiktat. Det ska finnas gamla träd och föryngring av nya träd som efterträdare av följande trädarter: ek och lind. Det ska finnas ett buskskikt med olika växtarter såsom hassel. Följande strukturer/substrat ska finnas: död ved i olika former inklusive levande träd med döda träddelar (enstaka); träd med hackspettsbohål. Gran och sly/ungträd ska inte tillåtas ta överhanden eller skada de biologiskt gamla och värdefulla träden i området. De för naturtypen typiska arterna blåsippa, storrams, vårärt, hasselticka och rutskinn ska finnas i området.

Negativ påverkan

- Inväxande gran kan vara ett hot mot naturvärden.
- Igenväxning kan vara ett hot mot ljus- och värmekrävande arter då miljön blir slutnare än tidigare. Speciellt kan äldre vidkroniga ekar behöva frihuggas för att inte dö.
- Läckage av bekämpningsmedel och gödning från omkringliggande jordbruksmarker innebär bland annat förändrade näringshalter, vilket påverka artsammansättningen negativt i fältskikt och bland epifyter.
- Nya sjukdomar och skadeorganismer som redan är införda eller riskerar att bli ett problem om de införs.

Bevarandetillstånd

Bevarandetillståndet är gott. En del grova ekar som står skuggigt riskerar dock att dö och behöver frihuggas.

9070 - Trädklädd betesmark

Areal: 15 ha. Arealen fastställd i regeringsbeslut.

Beskrivning

Naturtypen förekommer på fastmark och är torr-blöt och näringsfattig-näringsrik. Träd- och buskskiktets krontäckningsgrad är 30-100% och utgörs av inhemska trädslag. Naturtypen inkluderar betade trädklädda hagmarker och betad skog. Naturtypen ska ha en lång hävdkontinuitet så väl som trädkontinuitet och inslag av gamla träd ska finnas. Bete förekommer normalt i naturtypen. Området ska hysa en från naturvårdssynpunkt värdefull artstock knuten till betes-påverkan i fältskiktet och/eller till solbelysta hagmarksträd.

På Söröns betesmarker finns områden med gräsmark med värdefull naturbetesflora, t.ex. på mellersta delen runt torpplatsen och i norra änden av det öppna området längst i söder. Bland annat finns arterna rödven (dominerar), svartkämpar, luddhavre och gulmåra. Ett stort antal av de gamla ekarna är både grova och ihåliga. Cirka 20 av dessa växer i betesmarken. Även många lindar är gamla och grova och några av dem har spår av tidigare hamling.

De för naturtypen typiska lavarterna brun nållav, gul porlav, kyrkogårdslav och rosa skärelav (NT) har noterats i betesmarken.

Bevarandemål

Arealen av trädklädd betesmark (9070) ska vara minst 15 hektar. Regelbundet bete ska påverka området. Naturtypen ska innehålla en för naturtypen naturlig artsammansättning. Skogs- och trädkontinuitet med inslag av gamla träd och träd- och buskföryngring. Kontinuerlig luckighet och gläntor för större ljusinsläpp, både till fältskiktet och till trädstammar och död ved förekommer. Målet kan i stort sägas vara en betesmark präglad av fristående ekar, lindar och utspridda blommande, bärande träd och buskar samt enstaka hasselbuskar. Visst inslag av björk och bärande träd som rönn och hägg ger värdefull variation bland träden. Typiska arter såsom gökärt, liten blåklocka och brun nållav ska finnas i området.

Negativ påverkan

- Utebliven röjning av igenväxningsvegetation och minskat eller upphört bete leder på sikt till igenväxning av buskar och träd och utarmning av den hävdgynnade floran och faunan.
- Alltför kraftig röjning av buskar och träd så att organismer som är beroende av dessa strukturer missgynnas.
- Överbete. Alltför intensivt betestryck påverkar naturtypen negativt.
- Skötsel som avlägsnar småbiotoper, kantzoner och mosaikmiljöer och skapar skarpa gränser mellan olika markslag påverkar naturtypen negativt.
- Spridning av gödsel i naturtypen påverkar floran negativt.
- Tillskottsutfodring av betesdjuren ger indirekt näringstillförsel till marken och missgynnar den konkurrensvaga floran.
- Användning av avmaskningsmedel som innehåller avermectin är negativ för den dynglevande insektsfaunan.
- Gödslings- och försurningseffekter från nedfall av luftburna föroreningar påverkar floran negativt.

Bevarandetillstånd

Bevarandestatusen är god. En del ekar och lindar är utsatta för konkurrens av unga träd, oftast björk och gallring av unga träd i delar av betesmarken behövs för att upprätthålla gynnsamt bevarandetillstånd.

1166 - Större vattensalamander, *Triturus cristatus*

Artens förekomst är fastställd i regeringsbeslut.

Beskrivning

Större vattensalamander leker på våren i små till medelstora, permanenta vattensamlingar, som kan vara gårds- och branddammar, grusgropar, lertäkter, naturliga kärr, hållkar, avsnörda kustvikar eller skogstjärnar. Det är ovanligt att vattnen är mindre än 10 meter i diameter och grundare än 0,5 meter. Att vattnet är permanent är viktigt för den långa larvutvecklingen. Större vattensalamander är snäv i val av lekmiljö. Ofta finner man den i dammar utan att reproduktion förekommer där. Dessa lokaler verkar endast användas som tillfälliga rastlokaler.

Lekvattnen bör vara fisk- och kräftfria eftersom larverna är utsatta för en kraftig predation från dessa djurgrupper. Frånvaron av fisk innebär också att det finns ett rikt utbud av lämplig föda (evertebrater). Flertalet av de svenska lekvattnen har hög mångfald av ryggradslösa djur och ofta även av vattenväxter som t.ex. olika arter av förgätmigej, nate, och igelknopp. Lekvattnen bör vara solbelysta så att de blir isfria tidigt på våren och håller en hög temperatur långt in på hösten.

Med undantag för lek- och larvperioden lever större vattensalamander på land, där den tycks ha mycket specifika val av miljö. Djuren håller till under murkna trädstammar och stubbar, i smågnagargångar, under mossbeklädda stenar och i blockterräng, vanligen i fuktig huvudsakligen lövdominerad skog, men påträffas sällsynt även på öppen mark som t.ex. i fuktiga hagar med högvuxet gräs eller på vägar under vandring.

I sydvästra delen av Natura 2000-området finns en damm som delvis också ligger i Kvismarens Natura 2000-område. Dammen ("Sörön 2") inventerades 2006 och då konstaterades vuxna exemplar av större vattensalamander. Dammen var 2006 en nyligen omgrävd, vegetationsfattig kreatursdamm. Vid inventeringstillfället var den svårinventerad på grund av grumligt vatten, men fyra individer av större vattensalamander observerades. Då dammen är kraftigt beskuggad bör omgivningen öppnas upp för att öka ljusinsläppet. Ytterligare en lämplig damm för reproduktion finns i nordvästra delen av Sörön, men här har inga exemplar av större vattensalamander observerats.

Bevarandemål

En livskraftig population ska finnas inom området. Antalet fisktomma lämpliga lekvatten för större vattensalamander ska vara minst 4 i området. Det ska finnas lämplig landmiljö med död ved i dammens/dammarnas närmaste omgivning. Det ska finnas minst 0,2 ha äldre lövskog inom 1 kilometers avstånd från lekvatten för större vattensalamander.

Negativ påverkan

- Habitatförstöring genom ändrad hydrologi. Många leklokaler försvinner genom igenläggning av dammar, dikning och dränering.
- Arten är känslig för avverkning av gammal lövdominerad skog i nära anslutning till området.
- Övergödning kan bidra till perioder av syrebrist vilket har en negativ inverkan för överlevnaden av ägg och larver.
- Inplantering av fisk och kräftor medför starkt försämrade nyrekrytering.
- Barrskogsplantering eller igenväxning runt annars lämpliga lekvatten medför bl.a. beskuggning som fördröjer eller omintetgör överlevnadsmöjligheterna för larverna.

- Dålig hävd av betesmarken leder till igenväxning och därmed sämre ljusförhållanden.
- Habitatbrist och fragmentering är ett problem då arten har en begränsad spridningsförmåga. Goda förutsättningar för långsiktig överlevnad nås först vid dammtätheter närmare 4 dammar/km². Mycket pekar på att den större vattensalamandern kräver fungerande metapopulationsdynamik för långsiktig överlevnad i ett givet område.

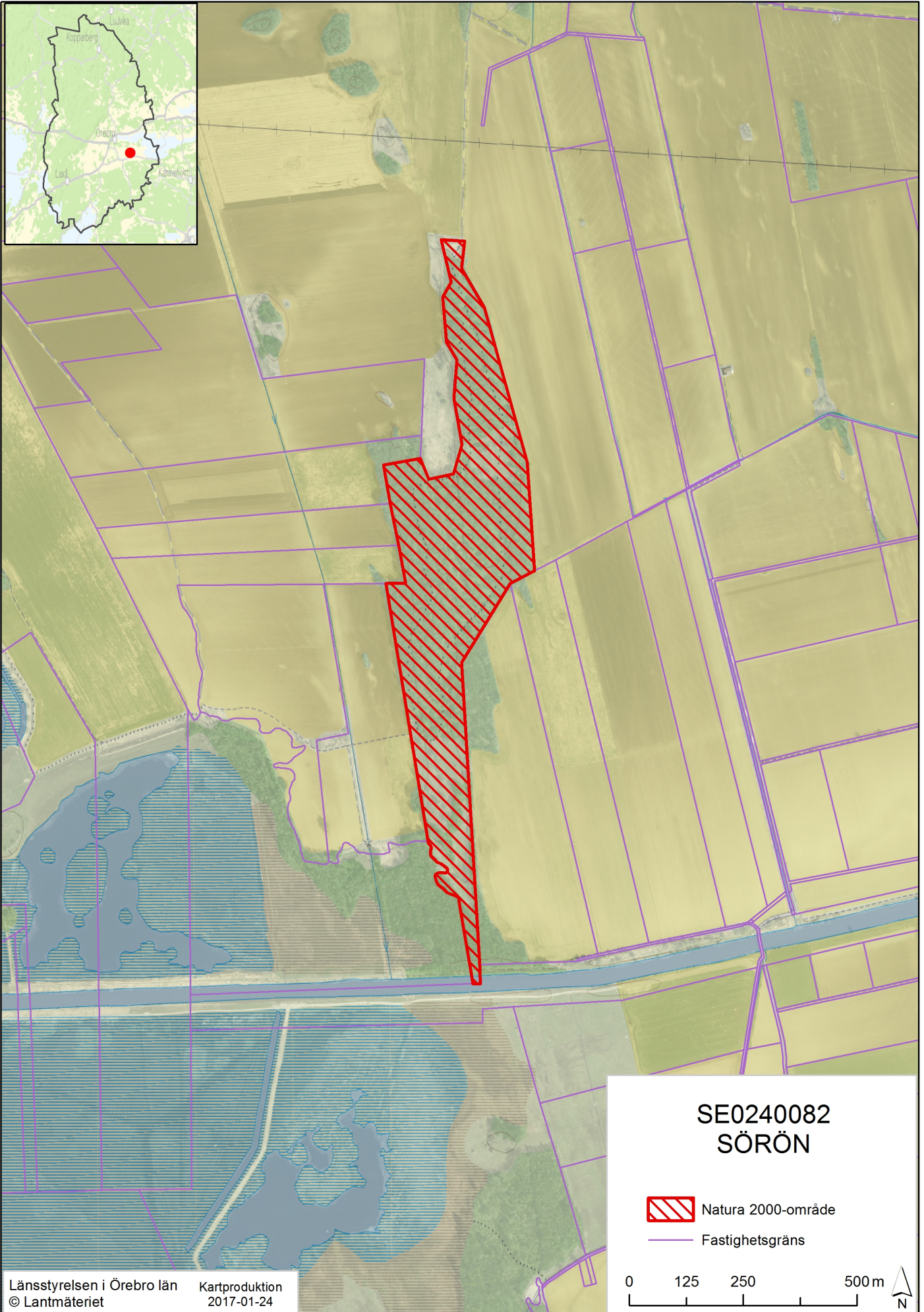
Bevarandetillstånd

- Bevarandestatusen bedöms som gynnsam. Sörön och Kvismaren gränsar till varandra vilket gör att hela området är extra intressant ur metapopulationssynpunkt..



Dokumentation

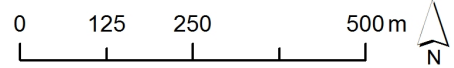
- Artportalen, ArtDatabanken SLU (www.artportalen.se)
- Jansson, N. (1998). Vedskalbaggsfaunan i tio områden med gamla ädellövträd i Örebro län. Länsstyrelsen i Örebro län. Publ nr 199:26.
- Jansson, N. 2009. Inventering av vedlevande skalbaggar – vid Myrö herrgård och Söröns naturreservat. Länsstyrelsen i Örebro län, publ.nr. 2009:55.
- Jordbruksverket (2002-2004). Inventering av värdefulla ängs- och betesmarker. Jordbruksverkets databas TUVÅ och GiS-skikt.
- Journath Pettersson C. 2006 Basinventering av större vattensalamander, *Triturus cristatus*, i Örebro län 2006. Länsstyrelsen i Örebro län, publ.nr 2007:13.
- Länsstyrelsen i Örebro län (1984). Naturvårdsöversikt Örebro län, område T 128 Örebro. Publ. nr 1984:5.
- Länsstyrelsen i Örebro län (1995). Inventering av ängs- och hagmarker i Örebro län, norra delen, objekt 80:107. Publ nr 1995:15.
- Länsstyrelsen i Örebro län (2001). Åtgärdsplan enligt miljö- och landskapsbygdsprogrammets miljöersättning för betesmarker. Gäller 2001-2005. T 4026.
- Länsstyrelsen i Örebro län (2005). Basinventering av Natura 2000-områden i T-län 2004-05, objekt SE0240082.
- Svensson, Bo (1969). En inventering av Söröns kärlväxter. Utförd 1969 på uppdrag av Landstingets natur- och viltvårdskommitté.
- Löfgren, Nilsson och Wilhelmsson (1999). Sörön. Botanisk inventering utförd 1998. Länsstyrelsen i Örebro län. Publ. nr 1999:40.

Översiktskarta



SE0240082
SÖRÖN

-  Natura 2000-område
-  Fastighetsgräns






Naturtypskarta

Natura 2000-området Sörön
(SE0240082)



Naturtyp

-  9020 - Nordlig ädellövskog
-  9070 - Trädklädd betesmark
-  Yttergräns

0 100 200 400 m

Kartproduktion 2016-11-30
Länsstyrelsen i Örebro län
© Lantmäteriet





Länsstyrelsen
Örebro län



Länsstyrelsen i Örebro län
Stortorget 22, 701 86 Örebro
010-224 80 00
orebro@lansstyrelsen.se
www.lansstyrelsen.se/orebro