



# Bevarandeplan för Natura 2000-området SE0240081 Kamptjärnsbrännan



Länstyrelsen  
Örebro län

## Natura 2000

Natura 2000 är ett ekologiskt nätverk av värdefulla naturområden inom EU som skapades för att hejda utrotning av vilda djur och växter och att bevara deras livsmiljöer. Utpekande av Natura 2000-områden bygger på krav som finns i EUs fågeldirektiv och art- och habitatdirektiv. Alla medlemsländer ska peka ut områden dels för fåglar som anges i EUs fågeldirektiv, dels för naturtyper och arter som anges i art- och habitatdirektivet. Genom nätverket av Natura 2000-områden säkerställs livsmiljöer och arter inför framtiden. Varje land är skyldigt att bevara utpekade naturtyper och arter i landets Natura 2000-områden. I fågeldirektivet och habitatdirektivet listas 170 naturtyper och sammanlagt cirka 900 växt- och djurarter som särskilt värdefulla. I Örebro län finns 28 av dessa naturtyper. Taiga, slätterängar i låglandet och högmossar är några exempel på utpekade naturtyper i vårt län. I länet ingår 43 arter i fågeldirektivet och 25 arter ingår i habitatdirektivet. Exempel på arter som ingår i fågeldirektivet är havsörn, trana och tjäder och exempel på arter i habitatdirektivet är läderbagge, större vattensalamander, asknätfjäril och guckusko.

## Bevarandeplaner

För varje Natura 2000-område ska det finnas en bevarandeplan (eller skötselplan) med bevarandesyfte, bevarandemål och beskrivningar av de naturtyper och arter som ska bevaras och bidra till gynnsam bevarandestatus. Även hot mot Natura 2000-området och behov av bevarandeåtgärder, t.ex. skydd eller skötsel, ska beskrivas. Informationen ska tydliggöra inriktningen på förvaltningen av området och ligga till grund för tillståndsprövningar enligt miljöbalken. Bevarandeplanen fastställs av Länsstyrelsen, som även är ytterst ansvarig för att målsättningen med området uppfylls. Bevarandeplanen revideras när ny kunskap tillkommer eller när förutsättningar ändras; den är ett så kallat "levande dokument".

Bevarandeplanen är inte ett juridiskt bindande dokument. För formell reglering av skydd eller skötsel kan andra beslut behövas, t.ex. beslut om bildande av naturreservat.

## Tillståndsplikt och samråd

För att inte skada naturvärden krävs tillstånd för verksamheter eller åtgärder som på ett betydande sätt kan påverka miljön i ett Natura 2000-område. Det kan även gälla åtgärder utanför Natura 2000-området. Detta regleras i miljöbalken (7 kap. 27-29§§). Då det kan vara svårt att avgöra vilka åtgärder som på ett betydande sätt kan påverka naturvärden behöver man samråda med Länsstyrelsen före genomförandet. Vid skogsbruksåtgärder hålls samråd med Skogsstyrelsen.

## Bevarandeplan för Natura 2000-området SE0240081 Kamptjärnsbrännan

Kommun: Hällefors

Områdets totala areal: 100 ha

Bevarandeplanen uppdaterad av Länsstyrelsen: 2017-02-17

Bevarandeplanen fastställd av Länsstyrelsen: 2017-03-20

Markägareförhållanden: Staten genom Naturvårdsverket

Regeringsbeslut, historik: SPA: Nej, pSCI: 1998-01-01, SCI: 2005-01-01, SAC: 2011-03-01, regeringsbeslut M2010/4648/Nm

### Naturtyper och arter som ska bevaras i området

Naturtyper och arter enligt art- och habitatdirektivet:

3160 - Myrsjöar

3260 - Mindre vattendrag

7110 - Högmossar

7140 - Öppna mossar och kärr

9010 - Taiga

91D0 - Skogsbevuxen myr

### Bevarandesyfte

Det överordnade bevarandesyftet för Natura 2000-nätverket är att bidra till bevarandet av biologisk mångfald genom att bibehålla eller återskapa gynnsam bevarandestatus för de naturtyper och arter som omfattas av EUs fågeldirektiv eller art- och habitatdirektiv. För det enskilda Natura 2000-området är det överordnade syftet att bevara eller återställa ett gynnsamt tillstånd för de naturtyper eller arter som utgjort grund för utpekandet av området.

#### Prioriterade bevarandevärden

Kamptjärnsbrännans främsta naturvärden utgörs av dess rika fågelliv, flertalet arter av krävande mossor, lavar och svampar, samt en myllrande skalbaggsfauna. Flera av arterna är hotade och upptagna på den nationella rödlistan och många av skalbaggsarna är gynnade av brand. Området ingår även i EU:s Life Taiga Bergslagen-projekt och har höga värden knuten till den naturskogsartade skogen.

### Motivering

Mosaikartat naturskogsområde med sällsynt ursprung (bränna av olika typer). Området är skyddat i sin helhet som naturreservat. Syftet med reservatet är att bevara ett vilt och väglöst, brandpräglat taiganaturskogsområde med omfattande förekomst av myrar, och tjärnar och med förekomst av ett stort antal rödlistade arter. Reservatet ska ge möjlighet till skydd och spridning av arter som är missgynnade av skogsbruk med korta omloppstider. Reservatsskyddet säkerställer långsiktigt områdets bevarandevärden.

### Prioriterade åtgärder

Syftet med skötseln ska vara att låta skogsvegetationen få utvecklas fritt mot naturskog. När ekologiska behov föreligger ska möjligheter finnas till att återinföra elden som störningsfaktor med hjälp av kontrollerade bränder i anslutning till området. Eftersom naturvärdena knutna till den sena successionen inom området skulle riskera att förstöras om bränning sker inom området. Bör en handlingsplan tas fram inom snar framtid där lämpliga ytor för bränning i anslutning till området kartläggs.

## Beskrivning av området

Den omkring 120-130-åriga lövbrännan på Kampåsen består av en olikåldrig, flerskiktad och lövrik barrblandskog i småkuperad och blockrik terräng. Skogen är av naturskogs karaktär och de äldsta tallarna är minst 300 år gamla. Lövandelen är cirka 30 % och utgörs av björk, asp, rönn, sälg och al. Det finns enstaka rena aspbestånd som är täta och hårt självgallrande. Spår av skogsbrand finns överallt i form av tallbrandstubbar och mindre lövdominerade bestånd. Även enstaka levande tallar med brandljud finns utspridda i området. Tillgången på död ved i olika nedbrytningsstadier och dimensioner är mycket god. Luftfuktigheten är hög i området där små myrkomplex, tjärnar och skogsbäckar också ingår. Den kuperade och blockrika terrängen medverkar till att fuktigheten från sänkor och små sumphål hålls kvar effektivt, vilket resulterar i flera mycket gynnsamma lokaler för mossor och lavar. Myrmarkerna utgörs av mossar, kärr och myrgölar, samt en mosaik av tjärnar. De två största tjärnarna utgörs av Kamptjärnen och Morfarstjärnen.

## Vad kan påverka negativt

- Exploatering i området eller dess närhet med vindkraftverk bör undvikas med tanke på områdets lämplighet som häckningsmiljö för känsliga fågelarter.
- Ett generellt hot av försurning orsakad av antropogena källor är gällande för hela området.

## Bevarandeåtgärder

### Gällande regelverk

- Tillstånd krävs för att bedriva verksamheter eller vidta åtgärder som på ett betydande sätt kan påverka miljön i ett Natura 2000-område. Tillstånd krävs inte för verksamheter och åtgärder som direkt hänger samman med eller är nödvändiga för skötseln och förvaltningen av det berörda området (7 kap 28 a § miljöbalken).
- Området är skyddat som naturreservat enligt 7 kap. 4§ Miljöbalken.
- Markavvattningskräver tillstånd enligt 11 kapitlet 13 § miljöbalken.
- Anmälningsskyldighet eller tillståndsskyldighet för vattenverksamhet råder enligt 11 kap. miljöbalken.
- Koncession eller tillstånd krävs för torvtäkt (9 kap. miljöbalken, lagen om vissa torvfyndigheter 1985:620).

### Övriga bevarandeåtgärder

- 3260 Mindre vattendrag:  
Gångse åtgärder för att upprätthålla gynnsam bevarandestatus så att ingen försämringar för naturtypen sker, (dvs att dess intressen respekteras i fysisk planering, tillståndsprövning, generell naturvårdshänsyn, förvaltning av skyddade områden, artskydd och uppföljning samt övervakning).
- 3160 Myrsjöar:  
Regionalt och lokalt arbete för genomförande av förebyggande åtgärder och bevarande bör samordnas inom avrinningsområden. Miljökvalitetsnormer för att uppnå god ekologisk status enligt vattenförvaltningsförordningen bör upprättas för sjöar inom Natura 2000-nätverket.
- 7140 Öppna mossar och kärr:  
Fri utveckling.
- 7110 Högmossar:  
Fri utveckling (trädsiktet). Myrar som skadats av markavvattning och där diken fortfarande har en dränerande effekt, bör restaureras.
- 9010 Taiga:  
Fri utveckling med intern dynamik. En bedömning bör dock snarast göras angående de ljusöppna skogarnas artstock, och de möjligheter de har till långsiktig överlevnad i området. Efter bedömningen får beslut tas om, när, och var, åtgärder kan genomföras i form av naturvårdsbränningar. Det kan vara så att värden kopplade till skuggfuktighet, död ved och andra granfaktorer, tagit över, med tanke på att det senaste brandtillfället börjar vara så långt tillbaks i tiden.
- 91DO Skogsbevuxen myr:  
Fri utveckling.

### Uppföljning av naturtyper och arter

Länsstyrelsen ansvarar för att uppföljning av bevarandemål genomförs. Uppföljningen ska ske enligt de manualer för skyddade områden som har tagits fram av Naturvårdsverket. Mätbara mål, så kallade målindikatorer, ska registreras i databasen SkötselDOS. Dessa målindikatorer följs sedan upp. Målsättningen är att kunna se om de bevarandemål som satts upp i bevarandeplaner och skötselplaner uppfylls, att skötseln fungerar och att Natura 2000 - naturtyperna och arterna har gynnsamt tillstånd.

# Naturtyper och arter enligt art- och habitatdirektivet

## **3160 - Myrsjöar**

---

*Areal:* 2,24 ha. Arealen fastställd i regeringsbeslut.

### Beskrivning

Naturliga sjöar och småvatten med relativt näringsfattigt vatten brunfärgat av torv eller humusämnen och ett naturligt lågt pH. Vegetationen är gles och ofta bestående av flytbladsväxter och akvatiska mossor. Stränderna är i huvudsak organogena med myrvegetation, gles starr och flytande vitmossebestånd som i regel bildar gungflyn. Sjöhabitatet omfattar stranden upp till medelhögvattnelinjen. Myrsjöar är normalt relativt små (ofta <10 ha, sällan > 50 ha) och förekommer i hela landet, framför allt på organogena och näringsfattiga jordar i myrrika områden samt i skogslandskapet.

I Kamptjärnsbrännan representeras naturtypen myrsjöar av Kamptjärnen och Morfarstjärnen m.fl. sjöar.

### Bevarandemål

Arealen 3160 Myrsjöar ska vara minst 2,24 hektar. Vattendragens hydrologi ska vara ostörd och det ska inte finnas några avvattande eller tillrinnande diken eller körspår som medför negativ påverkan. Vattendragen ska ha en god vattenkvalité och en naturlig artsammansättning utan negativ inverkan av främmande arter eller fiskstammar. Skogen närmast myren ska behålla sin kontinuitet. Det ska finnas följande typiska arter: vit näckros, vattenklöver och knipa.

### Negativ påverkan

- Skogsbruksåtgärder i närområdet kan förändra hydrologi och struktur i strandzonen och orsaka grumling och förändrad tillförsel av organiskt material.
- Markavvattningsföretag och dämningar i närliggande våtmarks- eller fastmarksmiljöer kan ge en negativ påverkan på tjärnarna.
- Utsättning av främmande arter, eller fiskstammar kan ändra konkurrensförhållanden, sprida smitta och orsaka genetisk kontaminering.
- Kalkning av omgivande våtmarker, naturligt sura tillflöden och sjöar påverkar förutsättningarna för de arter som är anpassade till naturligt sura förhållanden.

### Bevarandetillstånd

Bevarandetillståndet är okänt.

## 3260 - Mindre vattendrag

---

*Areal:* 0,17 ha. Arealen fastställd i regeringsbeslut.

### Beskrivning

Små till medelstora naturliga vattendrag eller delar av vattendrag i flacka landskap samt i skogs och bergslandskap. Naturliga variationer av vattenståndet och skiftande vattendynamik, med lugna till forsande vattendragssträckor, skapar en variation av strandmiljöer och bottnar med förutsättningar för hög biologisk mångfald. Vattendragen har en vegetation med inslag av flytbladsväxter, undervattensväxter och/eller akvatiska mossor.

Naturtypen kan delas upp i två undergrupper, en ”flytbladstyp” och en ”mosstyp”.

”Flytbladstypen” utgör hela eller delar av vattendrag i jordbrukslandskapet eller andra flacka delar av avrinningsområdet. Dessa vattendrag eller delar av vattendrag är mer eller mindre lugnflytande, relativt öppna (solbelysta) och har ofta ett relativt näringsrikt sediment.

”Mosstypen” utgör naturliga vattendrag med förekomst av olika arter vattenmossa (t ex Fontinalis) och annan karaktäristisk vegetation. Även dessa vattendrag kan i delar vara öppna och solbelysta, men har generellt mer strömmande vatten och steniga bottnar.

Kamptjärnsbäcken som rinner igenom områdets södra del är klassat som mindre vattendrag.

### Bevarandemål

Arealen 3260 Mindre vattendrag ska vara minst 0,17 hektar. Vattendragens hydrologi ska vara ostörd och det ska inte finnas några avvattande eller tillrinnande diken eller körspår som medför negativ påverkan. Vattendragen ska ha en god vattenkvalité och en naturlig artsammansättning utan negativ inverkan av främmande arter eller fiskstammar. Det ska förekomma typiska arter för naturtypen.

### Negativ påverkan

- Reglering av vattenföringen. Reglering kan orsaka störd flödesdynamik, fragmentering/vandringshinder, överdämning av våtmarks- och strandområden, torrläggning av vattendragssträckor och/eller ändrade näringsförhållanden.
- Skogsbruk; avverkning av strandnära skog ger ökad instrålning/temperatur, fysisk störning, minskad tillgång på död ved respektive nedfall av organiskt material. Slutavverkning, markavvattning och skyddsdikning ger ökad avrinning och risk för erosion. Båda ingreppen kan orsaka grumling och igenslamning av bottnar samt förändrad hydrologi i strandmiljön.
- Infrastrukturanläggningar; byggande, underhåll och trafik kan orsaka grumling och utsläpp av miljöfarliga ämnen i diken och vattendrag. Broar och vägtrummor kan utgöra vandringshinder och vara flaskhalsar vid höga flöden (med risk för utspolning av vägbankar mm).
- Utsättning av främmande arter, eller fiskstammar kan ändra konkurrens förhållanden, sprida smitta och/ eller orsaka genetisk kontaminering.
- Utsläpp av föroreningar från punktkälla, t.ex. avlopp, industri, täkt eller annan verksamhet.
- Försämrade vattenkvalitet orsakad av antropogena, diffusa källor – förorening, miljögifter (inklusive metaller) och eutrofiering.

### Bevarandetillstånd

Bevarandetillståndet är okänt.

## 7110 - Högmossar

---

*Areal:* 3,21 ha. Arealen fastställd i regeringsbeslut.

### Beskrivning

Habitatet omfattar tydligt välvda mossar som har höjt sig över omgivningen och utvecklat ett öppet eller trädklätt mosseplan. Krontäckningen är normalt <30%, men högmossar/partier med högre krontäckning (<100%) förekommer. Mossen kan antingen vara plåtåformigt, koncentriskt eller excentriskt välvd. Hela den hydrologiska enheten inkluderas i habitatet, det vill säga mosseplanet samt omgivande laggkärr och randskog som ofta finns mellan mosseplanet och laggen. Gölar, höljor, strängar, tuvor, drag, småvatten och vattenmosaiker kan förekomma i högmossekomplexet.

Torvproduktion sker, men nettotillväxten kan ha upphört genom naturlig oxidation. Mosseplanet är en ombrotrof miljö vilket innebär att vattenförsörjningen endast sker genom direkt nederbörd. Därmed blir näringshalten och pH-värdet mycket låga vilket gör miljön artfattig. Habitatet har en perenn vegetation som ofta domineras av ris och vitmossor.

Naturtypen representeras i Natura 2000-området av en del av Kamptjärnsmossen samt en mosse i sydvästra delen av området.

### Bevarandemål

Arealen 7110 Högmossar ska vara minst 3,21 ha. Myrens hydrologi ska vara ostörd och det ska inte finnas några avvattande eller tillrinnande diken eller körspår som medför negativ påverkan. Reversibla, äldre ingrepp som orsakat lokal störning i begränsade delar av myren kan dock medges men diken med fortfarande dränerande effekt bör proppas. Vegetationen ska spegla vad som är normalt för ett hydrologiskt intakt högmosseplan. Krontäckningsgraden kan variera naturligt, från kalmosse till skogsmosse. Torvproduktionen kan ha avstannat tillfälligt till följd av t ex brand, atmosfäriskt nedfall eller klimatvariationer. Det ska finnas följande typiska arter: rosling, tuvull och gulärta.

### Negativ påverkan

- Markavvattningsföretag och dämningar i närliggande våtmarks- eller fastmarksmiljöer kan ge en negativ påverkan på myrar och mossar.
- Anläggandet av skogsbilvägar över eller i närheten av habitatet kan medföra att hydrologin eller hydrokemin i området förstörs.
- Skogsbruk och andra företag som innebär att fastmarksholmar och närliggande fastmark avverkas kan innebära att näringsämnen läcker ut på myren.

### Bevarandetillstånd

Bevarandetillståndet är gynnsamt.



## 7140 - Öppna mossar och kärr

---

*Areal:* 13,44 ha. Arealen fastställd i regeringsbeslut.

### Beskrivning

Habitatet är heterogent och omfattar ombrotrofa och minerotrofa, fattiga till inter-mediära, öppna eller mycket glest trädbevuxna myrar. De myrtyper eller myrelement som kan inkluderas är plana eller svagt välvda mossar och tillhörande laggkärr, nordlig mosse, plana (topogena) kärr, sluttande (soligena; lutning >3%) kärr – i synnerhet backkärr (lutning >8%) – samt torvbildande mader (sumpkärr). Torvtäcket är normalt minst 30 cm djupt, men kan vara tunnare i unga myrar. Gungflyn, mjukmattegolvet med vanligen mossrik vegetation som pga luftvävnad i rotsystemet flyter på vatten eller lös gyttja, inkluderas oavsett torvdjup. Morfologiska strukturer i torven är sällsynt och utgörs i så fall av mindre tuvbildningar. Trädskikt bestående av träd högre än tre meter får inte ha mer än 30% krontäckning.

I Kamptjärnsbrännan finns naturtypen öppna mossar och kärr främst i den östra delen av området längs Kamptjärnsbäcken.

### Bevarandemål

Arealen 7140 Öppna mossar och kärr ska vara minst 13,44 ha. Våtmarkens hydrologi ska vara ostörd och det ska inte finnas några avvattande eller tillrinnande diken eller körspår som medför negativ påverkan. Våtmarken ska vara öppen där busk- eller trädskikt endast finns i liten omfattning. Krontäckningen ska vara högst 30%. Omgivande laggkärr ska bibehållas intakta. Strukturer och formelement såsom tuvor, strängar, flarkar och flarkgölar ska finnas på myren. Bottenskiktet ska domineras av vitmossor. Det ska finnas följande typiska arter: tuvull, sileshår, vattenklöver och smålom.

### Negativ påverkan

- Markavvattningsföretag och dämningar i närliggande våtmarks- eller fastmarksmiljöer kan ge en negativ påverkan på myrar och mossar.
- Anläggandet av skogsbilvägar över eller i närheten av habitatet kan medföra att hydrologin eller hydrokemin i området förstöras.
- Skogsbruk och andra företag som innebär att fastmarksholmar och närliggande fastmark avverkas kan innebära att näringsämnen läcker ut på myren.

### Bevarandetillstånd

Bevarandetillståndet är gynnsamt.

## 9010 - Taiga

---

*Areal:* 67,73 ha. Arealen fastställd i regeringsbeslut.

### Beskrivning

Den omkring 100-åriga lövbrännan på Kampåsen består av en olikåldrig, flerskiktad och lövrik barrblandskog i småkuperad och blockrik terräng. Skogen är av naturskogskaraktär och de äldsta tallarna är minst 300 år gamla. Lövandelen är cirka 30 % och utgörs av björk, asp, rönn, sälg och al. Det finns enstaka rena aspbestånd som är täta och hårt självgallrande. Spår av skogsbrand finns överallt i form av tallbrandstubbar och mindre lövdominerade bestånd. Även enstaka levande tallar med brandljud finns utspridda i området. Tillgången på död ved i olika nedbrytningsstadier och dimensioner är mycket god. Luftfuktigheten är hög i området där små myrkomplex, tjärnar och skogsbäckar också ingår. Den kuperade och blockrika terrängen medverkar till att fuktigheten från sänkor och små sumphål hålls kvar effektivt, vilket resulterar i flera mycket gynnsamma lokaler för mossor och lavar.

### Bevarandemål

Arealen 9010 Taiga ska vara minst 67,73 hektar. Småskaliga naturliga processer, t. ex. åldrande, avdöende och omkullfallna träd och luckbildning, liksom periodvisa omvälvande störningar, t.ex. insektsangrepp, översvämning, stormfällning eller brand ska påverka skogens dynamik och struktur. Skogen ska bestå av olika trädarter till följd av naturlig störningsdynamik och succession. Direkt efter omvälvande störningar ska det finnas öppen och glest beskogad mark med döda träd samtidigt som karaktäristiska pionjärträdarter och typiska arter ska etablera sig. Skog med högre krontäckning ska utvecklas och barrträd ska kunna dominera i sena successionsstadier. Trädskiktet ska vara olikåldrigt och flerskiktat. Det ska finnas följande typiska arter: tretåig hackspett, spillkråka, tjäder, garmlav, brunpudrad nållav, skuggblåslav och vedtrappmossa.

### Negativ påverkan

- Bedriva skogsbruk och anlägga skogsbilvägar inom och i närheten av habitat.
- Ingrepp i närliggande områden i form av dikning och andra markavvattnande åtgärder kan påverka habitatets hydrologi och hydrokemi på ett negativt sätt.
- Accelererande inväxt av livskraftig gran i skogsmiljöer som tidigare präglats av löv, tall- eller blandskogsdominans.

### Bevarandetillstånd

Bevarandetillståndet får anses vara gynnsamt för habitatet som är rikt på naturskogsartade strukturer och arter.

## **91D0 - Skogsbevuxen myr**

---

*Areal:* 5,34 ha. Arealen fastställd i regeringsbeslut.

### Beskrivning

Naturtypen förekommer på myrar (> 30 cm djupt torvtäcke) som är fuktig-blöt med högt liggande grundvattenyta. Näringsförhållandena är näringsfattiga–intermediära. Trädskiktets krontäckningsgrad är 30-100%. Trädslagsblandningen varierar med myrtyp och näringsförhållanden men glasbjörk, tall och gran är vanliga trädslag.

Naturtypen representeras av tallmyrar i kanterna på Kamptjärnsbrännan.

### Bevarandemål

Arealen 91D0 Skogsbevuxen myr ska vara minst 5,34 ha. Våtmarkens hydrologi ska vara ostörd och det ska inte finnas några avvattnande eller tillrinnande diken eller körspår som medför negativ påverkan. Våtmarken ska ha ett olikåldrigt och flerskiktat trädskikt av främst tall, glasbjörk och gran. Krontäckningen ska vara minst 30%. Småskaliga naturliga processer såsom åldrande, avdöende och omkullfallna träd och luckbildning, liksom periodvisa omvälvande störningar, t.ex. insektsangrepp, översvämning, stormfällning eller brand ska påverka skogens dynamik och struktur. Bottenskiktet ska domineras av vitmossor och risvegetation. Det ska finnas följande typiska arter: tuvull, hjortron och skvattram.

### Negativ påverkan

- Markavvattningsföretag och dämningar i närliggande våtmarks- eller fastmarksmiljöer kan ge en negativ påverkan på myrar och mossar.
- Anläggandet av skogsbilvägar över eller i närheten av habitatet kan medföra att hydrologin eller hydrokemin i området förstöras.
- Skogsbruk och andra företag som innebär att fastmarksholmar och närliggande fastmark avverkas kan innebära att näringsämnen läcker ut på myren.

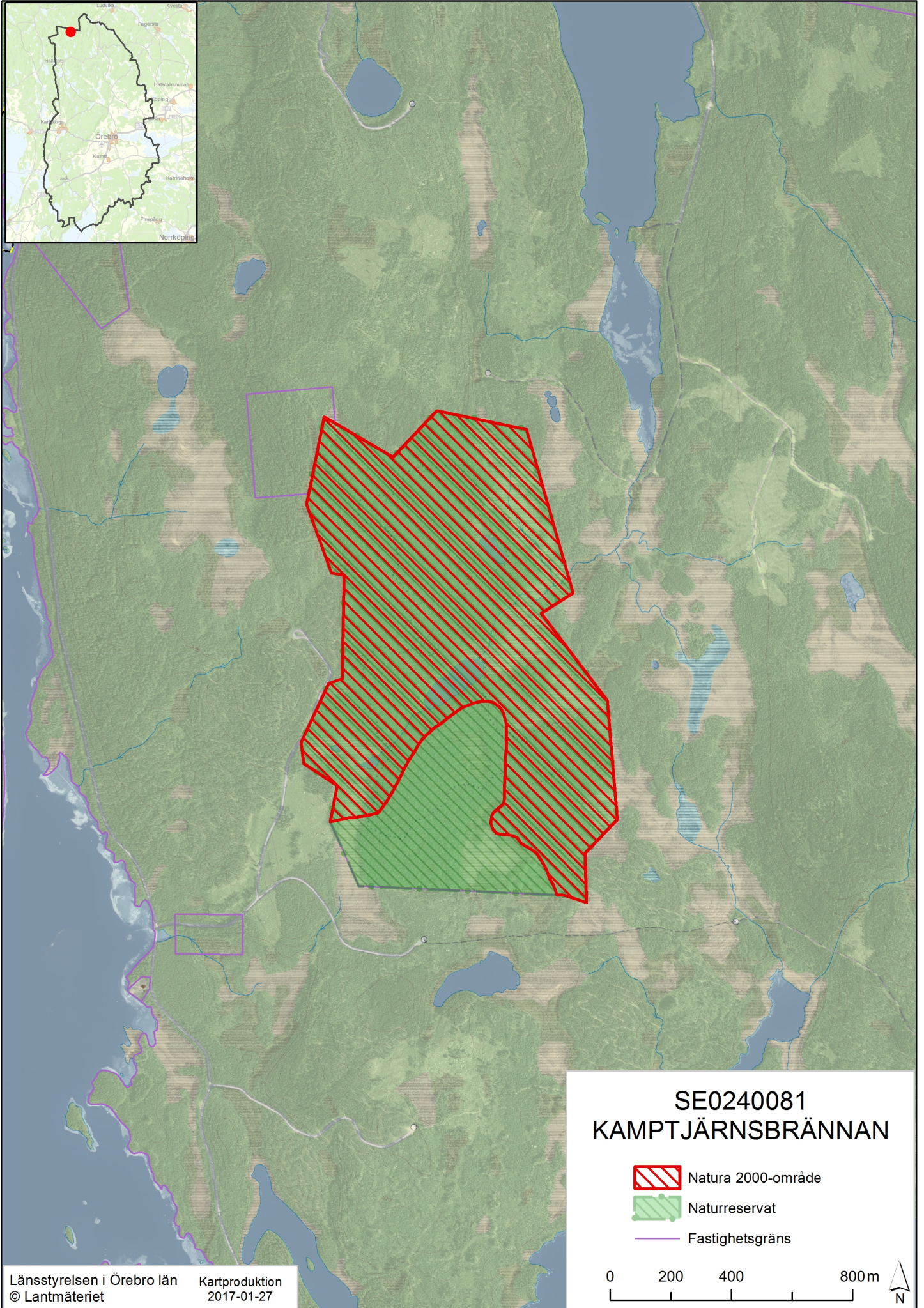
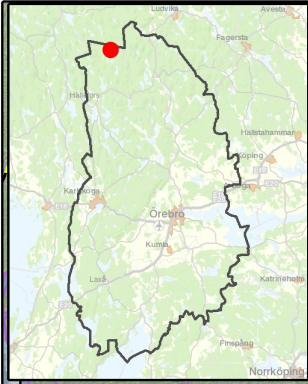
### Bevarandetillstånd

- 91 DO Skogbevuxen myr:  
Bevarandetillståndet är gynnsamt.

## Dokumentation

- Jansson, N. 2000. Skalbaggar på tre lövbrännor i Örebro län. Länsstyrelsen Örebro län, publikation 2000:5.
- Skogsvårdsstyrelsens nyckelbiotopsinventering 1996.
- Skogsvårdsstyrelsens sumpskogsinventering.
- Stora Ensos nyckelbiotopsinventering 1999.
- Store, K. 1998. Inventering av signal- och rödlistade arter vid Kamptjärnsbrännan. Länsstyrelsen Örebro län, opublicerad rapport.
- Store, K., Andersson, M. & Jansson, T. 1997. Lövbrännan vid Mången. Opublicerad rapport.

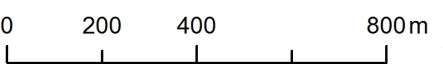
# Översiktskarta



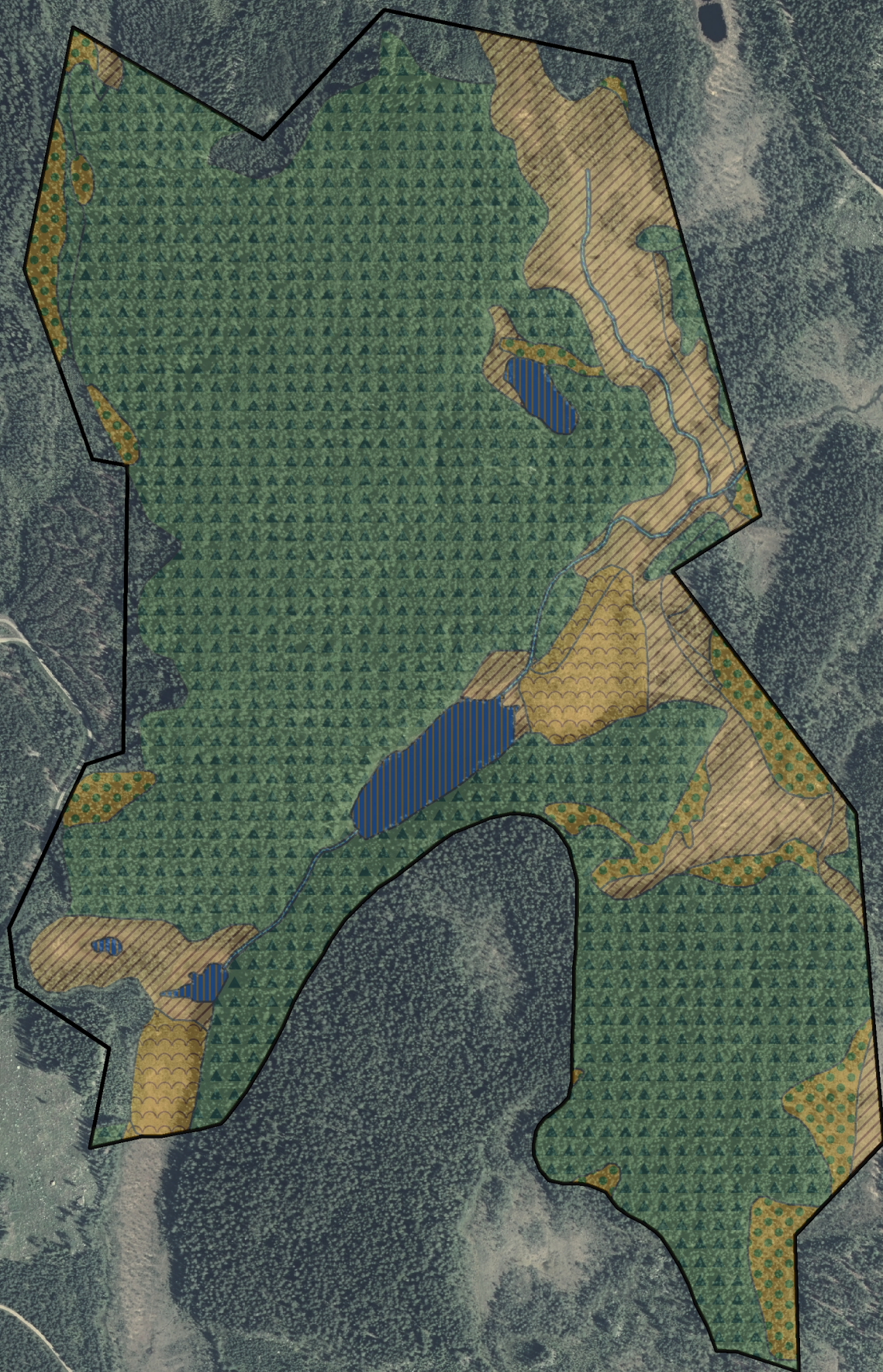
SE0240081  
KAMPTJÄRNSBRÄNNAN

-  Natura 2000-område
-  Naturreservat
-  Fastighetsgräns

0 200 400 800m



# Natura 2000-området Kamptjärnsbrännan (SE0240081)



## Naturtyp

- |  |                          |   |                              |   |            |
|--|--------------------------|---|------------------------------|---|------------|
|  | 3160 - Myrsjöar          |  | 7140 - Öppna mossar och kärr |  | Yttergräns |
|  | 3260 - Mindre vattendrag |  | 9010 - Taiga                 |   |            |
|  | 7110 - Högmossar         |  | 91D0 - Skogsbevuxen myr      |   |            |

Kartproduktion  
2016-01-10

Länsstyrelsen i Örebro län  
© Lantmäteriet







Länsstyrelsen  
Örebro län



Länsstyrelsen i Örebro län  
Stortorget 22, 701 86 Örebro  
010-224 80 00  
orebro@lansstyrelsen.se  
[www.lansstyrelsen.se/orebro](http://www.lansstyrelsen.se/orebro)