



Bevarandeplan för N2000-området
SE0240078 Björka lertag



Länstyrelsen
Örebro län

Natura 2000

Natura 2000 är ett ekologiskt nätverk av värdefulla naturområden inom EU som skapades för att hejda utrotning av vilda djur och växter och att bevara deras livsmiljöer. Utpekande av Natura 2000-områden bygger på krav som finns i EUs fågeldirektiv och art- och habitatdirektiv. Alla medlemsländer ska peka ut områden dels för fåglar som anges i EUs fågeldirektiv, dels för naturtyper och arter som anges i art- och habitatdirektivet. Genom nätverket av Natura 2000-områden säkerställs livsmiljöer och arter inför framtiden. Varje land är skyldigt att bevara utpekade naturtyper och arter i landets Natura 2000-områden. I fågeldirektivet och habitatdirektivet listas 170 naturtyper och sammanlagt cirka 900 växt- och djurarter som särskilt värdefulla. I Örebro län finns 28 av dessa naturtyper. Taiga, slätterängar i låglandet och högmossar är några exempel på utpekade naturtyper i vårt län. I länet ingår 43 arter i fågeldirektivet och 25 arter ingår i habitatdirektivet. Exempel på arter som ingår i fågeldirektivet är havsörn, trana och tjäder och exempel på arter i habitatdirektivet är läderbagge, större vattensalamander, asknätfjäril och guckusko.

Bevarandeplaner

För varje Natura 2000-område ska det finnas en bevarandeplan (eller skötselplan) med bevarandesyfte, bevarandemål och beskrivningar av de naturtyper och arter som ska bevaras och bidra till gynnsam bevarandestatus. Även hot mot Natura 2000-området och behov av bevarandeåtgärder, t.ex. skydd eller skötsel, ska beskrivas. Informationen ska tydliggöra inriktningen på förvaltningen av området och ligga till grund för tillståndsprövningar enligt miljöbalken. Bevarandeplanen fastställs av Länsstyrelsen, som även är ytterst ansvarig för att målsättningen med området uppfylls. Bevarandeplanen revideras när ny kunskap tillkommer eller när förutsättningar ändras; den är ett så kallat "levande dokument".

Bevarandeplanen är inte ett juridiskt bindande dokument. För formell reglering av skydd eller skötsel kan andra beslut behövas, t.ex. beslut om bildande av naturreservat.

Tillståndsplikt och samråd

För att inte skada naturvärden krävs tillstånd för verksamheter eller åtgärder som på ett betydande sätt kan påverka miljön i ett Natura 2000-område. Det kan även gälla åtgärder utanför Natura 2000-området. Detta regleras i miljöbalken (7 kap. 27-29§§). Då det kan vara svårt att avgöra vilka åtgärder som på ett betydande sätt kan påverka naturvärden behöver man samråda med Länsstyrelsen före genomförandet. Vid skogsbruksåtgärder hålls samråd med Skogsstyrelsen.

Bevarandeplan för Natura 2000-området

SE0240078 Björka lertag

Kommun: Kumla

Områdets totala areal: 17,7 ha

Bevarandeplanen uppdaterad av Länsstyrelsen: 2017-02-07

Bevarandeplanen fastställd av Länsstyrelsen: 2017-03-20

Markägarförhållanden: Kumla kommun

Regeringsbeslut, historik: SPA: 1998-01-01, regeringsbeslut M97/4407/4, pSCI:
1998-01-01, SCI: 2005-01-01, SAC: 2011-03-01, regeringsbeslut M2010/4648/Nm

Naturtyper och arter som ska bevaras i området

Naturtyper och arter enligt art- och habitatdirektivet samt fågeldirektivet:

1042 - Citronfläckad kärrtrollslända, *Leucorrhinia pectoralis*

1166 - Större vattensalamander, *Triturus cristatus*

A021 - Rördrom, *Botaurus stellaris*

A081 - Brun kärrhök, *Circus aeruginosus*

A140 - Ljungpipare, *Pluvialis apricaria*

A151 - Brushane, *Philomachus pugnax*

A166 - Grönbena, *Tringa glareola*

A338 - Törnskata, *Lanius collurio*

Bevarandesyfte

Det överordnade bevarandesyftet för Natura 2000-nätverket är att bidra till bevarandet av biologisk mångfald genom att bibehålla eller återskapa gynnsam bevarandestatus för de naturtyper och arter som omfattas av EUs fågeldirektiv eller art- och habitatdirektiv. För det enskilda Natura 2000-området är det överordnade syftet att bevara eller återställa ett gynnsamt tillstånd för de naturtyper eller arter som utgjort grund för utpekandet av området.

Prioriterade bevarandevärden

Björka lertag har förutsättningar att bli en attraktiv rast- och häckningsplats för våtmarksfåglar.

Motivering

Den konstgjorda våtmarken Björka lertag ligger centralt på Närke-slätten i nära anslutning till Kumla tätort. Åkerlandskapets naturliga våtmarker har torrlagts och odlats upp till mycket stor del. Det är därför ytterst angeläget att om möjligt återskapa biologiskt rika miljöer i det intensivt brukade odlingslandskapet.

Prioriterade åtgärder

Upprätthållande av mosaik med öppna vattenytor och vass genom mekanisk bearbetning av vegetation och vattenreglering.

Beskrivning av området

Området består av ett stort lertäktsområde omgivet av öppna odlade åkermarker. Björka lertag gränsar till Natura 2000-området Vissberga lertag (SE0240134) i väster. Lertäktsområdet har bedrivits i etapper sedan 1969. Matjordslagret har samlats i vallar och bankar som innesluter flera grunda vattensamlingar. Vegetationen på vallarna domineras av gräs och i de äldsta delarna vide, björk och asp. Efter att tåkten upphörde växte området igen. Området har frästs regelbundet för att erhålla en blandning av bladvassdominerade och öppna ytor. Ca 3 ha av området har fyllts ut med schaktmassor. Detta område domineras av öppen gräsvegetation med inslag av ungt löv, bland annat en grupp askar. Vatten tillförs till området via grundvatten och via nederbörden, bl.a. genom så kallat bakvatten. Bakvatten innebär att stora mängder vatten strömmar in i området "bakvägen" över fördämningen ur de överfulla diken i området. Avrinningen styrs med en fördämning i den norra delen. Förutsättningarna för en styrd reglering av vattennivån är god.

Under igenväxningsfasen har utvecklingen gått från arter som gynnas av öppna ytor och grunda klarvatten (t.ex. andfåglar och vadare) till arter som gynnas av igenväxning (t.ex. brun kärrhök, trastsångare, skäggmes och sävsparv). Hösten 1994 frästes området för första gången och idag rastar och häckar arter ur båda ovan nämnda grupper i området. På senare år har området vuxit igen mer och mer. Fräsning eller andra åtgärder måste vidtas för att öppna vattenytor ska kunna bibehållas. Över 200 fågelarter har observerats i området och av dessa har strax över 70 arter bedömts häcka. Bland arter som regelbundet häckar i området kan nämnas gräsand, årta, brun kärrhök, sothöna, vattenrall, skogssnäppa, gulärta och skäggmes. Fågellivet i Björka Lertag skiljer sig något från Vissberga-delen. Dels för att det djupare vattnet är bättre anpassat till t.ex. sothöna, knipor och liknande, men även genom den grövre vassen, som bättre passar rördrom, trastsångare och skäggmes. Norr om Björka Lertag har Kumla kommun anlagt några LOD-dammar, vilket påverkat fågellivet positivt i området.

Ett antal gäddor vandrar via diken in i lertagen för att leka varje vår. Småspigg är karaktärsfisk i dammarna. Död ruda har påträffats och arten finns troligen i området. Predation och konkurrens om födan från fiskpopulationen kan påverka delar av fågellivet i negativ riktning. Groddjuren spelar en ekologiskt viktig roll bl.a. som föda åt andra arter i våtmarker. Större vattensalamander har observerats i området. Mindre vattensalamander är tämligen allmän. Padda leker sparsamt under våren. Åkergrodan är allmän och dominerar över vanlig groda under lekperioden. En representant för gruppen kräldjur finns i lertaget, nämligen skogsödla. I Björka lertag finns ett rikt insektsliv, både i vattnet och i övrigt. Bland annat har 17 arter av trollsländor hittats, av vilka kan nämnas vassmosaikslända och citronfläckad trollslända. Minst 19 däggdjursarter har påträffats i lertaget, t ex tre arter näbbmöss och fem arter mårddjur samt periodvis även bäver.

Vegetationen domineras av växtarter som antingen vandrat in från det omgivande landskapet (åkrar och diken) eller transporterats hit med t.ex. rastande fåglar. På de utfyllda delarna växer många arter, inklusive trädgårdsväxter som följde med schaktmassorna när utfyllnaden gjordes. Artsammansättningen är variationsrik och många så kallade ruderalväxter är rikligt representerade och har stor frösättning och spelar därmed en viktig roll som födokälla för bl a fåglar under höst och vinter. Bladvassen dominerar området men här växer även bl.a. bred- och smalkaveldun och mörk igelknopp.

Vad kan påverka negativt

- Igenväxning är det främsta hotet för samtliga anmälda arter.
- Exploatering i området eller dess närhet med vindkraftverk bör undvikas med tanke på områdets lämplighet som häckningsmiljö för känsliga fågelarter.
- Övriga hotbilder för respektive art följer under rubriken "Naturtyper och arter" och "Negativ påverkan".

Bevarandeåtgärder

Gällande regelverk

- Det krävs tillstånd för att bedriva verksamheter eller vidta åtgärder som på ett betydande sätt kan påverka miljön i ett Natura 2000-område. Tillstånd krävs inte för verksamheter och åtgärder som direkt hänger samman med eller är nödvändiga för skötseln och förvaltningen av det berörda området (7 kap 28 a § miljöbalken).
- Området är skyddat som naturreservat enligt 7 kap 4§ miljöbalken.

Gällande regelverk - Fåglar

- För alla anmälda arter i Fågeldirektivet gäller följande lagstiftning: Fågelarterna är fredade enligt 3 § i jaktlagen (1987:259). Fredningen gäller också dess ägg och bon.
- Enligt 1 a § Artskyddsförordningen (2007:845) är det förbjudet att avsiktligt störa fåglarna, särskilt under deras parnings-, uppfödning-, övervintrings- och flyttperioder. Det är även förbjudet att skada eller förstöra djurens fortplantningsområden eller viloplats.
- A021 Rördrom och A081 Brun kärrhök - Rördrom och brun kärrhök tillhör Statens vilt enligt 33 § jaktförordningen (1987:905). Exemplar som omhändertas eller påträffas döda eller dödas tillfaller Staten.

Gällande regelverk - 1166 Större vattensalamander

- Vilt levande exemplar av arten är fredade enligt 1-4 stycket 4§ Artskyddsförordningen vilket innebär att det är förbjudet att avsiktligt störa, fånga eller döda arten, eller avsiktligt förstöra eller skada bo- och viloplats samt att skada eller samla in ägg.
- Vilt levande exemplar av arten omfattas av 23§ Artskyddsförordningen vilket innebär att det är förbjudet att förvara och transportera arten.

Gällande regelverk - 1042 Citronfläckad kärrtrollslända

- Vilt levande exemplar av arten är fredade enligt 1-4 stycket 4§ Artskyddsförordningen vilket innebär att det är förbjudet att avsiktligt störa, fånga eller döda arten, eller avsiktligt förstöra eller skada bo- och viloplats samt att skada eller samla in ägg.
- Enligt 13§ Artskyddsförordningen kan vilt levande exemplar av arten samlas in under förutsättning att det behövs för att rapportera arten och under att vissa villkor uppfylls, t.ex. att den aktuella populationen inte påverkas negativt långsiktigt.

Övriga bevarandeåtgärder

- Björka lertag är skyddat som naturreservat liksom det anslutande Vissberga lertag. De båda Natura 2000-områdena bör slås samman och behandlas som ett enhetligt område vid nästa tillfälle att göra kvalitetssäkring av Natura 2000-område.
- Området bör fräsas regelbundet för att erhålla en blandning av vassdominerade och öppna ytor. Bete runt stränderna bör övervägas för att effektivt hindra igenväxning av området.
- Vid användande av kemiska bekämpningsmedel och vid tillförsel av gödning eller jordförbättringsmedel i anslutning till området och i anslutning till vattendrag/diken bör Jordbruksverkets rekommendation av en skyddszon på minst 6 m tillämpas.
- Vid planerad vasslåtter i grunda sjöar bör hänsyn tas till bl.a. brun kärrhök och rördrom, genom att spara tillräckligt stora områden med gammal vass. Arealen vass eller annan lämplig vegetation bör ej understiga cirka 1 ha/par.
- Restaurering av grunda och starkt igenvuxna sjöar kan vara positivt för rördrommen genom att höja medelvattenståndet, skapa större fria vattenytor och öppna upp laguner i vassarna. Rördrom gynnas av långa kantzoner mellan vass och vatten för sitt födosök. Höjning av vattenstånd ska dock undvikas under maj-augusti eftersom det kan medföra spolierade häckningar för brun kärrhök som placerar boet i marknivå.
- 1166 Större vattensalamander - I Natura 2000-området bör dammar underhållas, rensas från viss vegetation och i vissa fall fördjupas och eller förstoras. Dammar ska vara solexponerade från söder. Lövskog i närheten bör tillåtas växa fritt, med ökande andel död ved i markskiktet som mål. Lövskog bör dock inte tillåtas växa upp i direkt anslutning till områden där vidare rastar.

Bevarandetillstånd

- Natura 2000-området är igenväxt med få öppna vattenytor. Åtgärder behöver vidtas för att gynnsamt bevarandetillstånd ska kunna upprätthållas för de anmälda arterna.
- Bevarandestatus för respektive art kan ses under rubriken "Naturtyper och arter" och "Bevarandetillstånd".

Uppföljning av naturtyper och arter

Länsstyrelsen ansvarar för att uppföljning av bevarandemål genomförs. Uppföljningen ska ske enligt de manualer för skyddade områden som har tagits fram av Naturvårdsverket. Mätbara mål, så kallade målindikatorer, ska registreras i databasen SkötselDOS. Dessa målindikatorer följs sedan upp. Målsättningen är att kunna se om de bevarandemål som satts upp i bevarandeplaner och skötselplaner uppfylls, att skötseln fungerar och att Natura 2000-naturtyperna och arterna har gynnsamt tillstånd.

Naturtyper och arter enligt art- och habitatdirektivet samt fågeldirektivet

1042 - Citronfläckad kärrtrollslända, *Leucorrhinia pectoralis*

Artens förekomst är fastställd i regeringsbeslut.

Beskrivning

Citronfläckad kärrtrollslända lever i vegetationsrika dammar, myrgölar, mindre sjöar och i deltaområden, samt i tätt bevuxna vikar av större sjöar. I södra Sverige kan arten lokalt vara tämligen allmän i igenväxande torvgravar. Förekomst av öppna vattenytor är nödvändigt under äggläggningen. Frånvaro av fisk är gynnsamt. Larven förekommer i strandnära vatten där den lever som rovdjur på vatteninsekter och kräftdjur. De fullbildade trollsländorna är goda flygare och kan förflytta sig mer än 10 km mellan olika vattensystem. Det vanliga beteendet är dock att hålla sig i närheten av uppväxtplatsen.

Bevarandemål

Citronfläckad kärrtrollslända ska förekomma och reproducera sig i Natura 2000-området.

Negativ påverkan

- Beskuggning av småvatten genom tillväxt av skog är en sannolik hotfaktor mot enskilda populationer. Arten är starkt gynnad av solexponering.
- Eutrofiering där vegetationen blir så tät att inga vattenspeglar återstår är negativ för arten. Igenläggning av småvatten och exploatering av mark är ett hot i urbana områden.

Bevarandetillstånd

Bevarandetillståndet för arten bedöms inte vara gynnsamt. Arten är Livskraftig (LC) i landet och därmed inte rödlistad. Artens aktuella status i Björka lertag är inte känd. Förutsättningarna för att arten ska kunna leva och reproducera sig i området bedöms som försämrade eftersom den öppna vattenytan håller på att försvinna i området. Arten påträffades i området år 2016.

1166 - Större vattensalamander, Triturus cristatus

Artens förekomst är fastställd i regeringsbeslut.

Beskrivning

Större vattensalamander leker på våren i små till medelstora, permanenta vattensamlingar, som kan vara gårds- och branddammar, grusgropar, lertäkter, naturliga kärr, hållkar, avsnörda kustvikar eller skogstjärnar. Det är ovanligt att vattnen är mindre än 10 meter i diameter och grundare än 0,5 meter. Att vattnet är permanent är viktigt för den långa larvutvecklingen. Större vattensalamander är snäv i val av lekmiljö. Ofta finner man den i dammar utan att reproduktion förekommer där. Dessa lokaler verkar endast användas som tillfälliga rastlokaler. Lekvattnen bör vara fisk- och kräftfria eftersom larverna är utsatta för en kraftig predation från dessa djurgrupper. Frånvaron av fisk innebär också att det finns ett rikt utbud av lämplig föda (evertebrater). Flertalet av de svenska lekvattnen har hög mångfald av ryggradslösa djur och ofta även av vattenväxter som t.ex. olika arter av förgätmigej, nate och igelknopp. Lekvattnen bör vara solbelysta så att de blir isfria tidigt på våren och håller en hög temperatur långt in på hösten. Med undantag för lek- och larvperioden lever större vattensalamander på land, där den tycks ha mycket specifika val av miljö. Djuren håller till under murkna trädstammar och stubbar, i smånagargångar, under mossbeklädda stenar och i blockterräng, vanligen i fuktig huvudsakligen lövdominerad skog, men påträffas sällsynt även på öppen mark som t.ex. i fuktiga hagar med högvuxet gräs eller på vägar under vandring.

I Natura 2000-området finns solbelysta vattenspeglar som kan vara lämpliga lekmiljöer för större vattensalamander. Dagvattendammarna norr om Björka lertag kan också vara lämpliga lekmiljöer.

Bevarandemål

En livskraftig population ska finnas inom området. Det ska finnas lämplig landmiljö med död ved i Natura 2000-områdets närmaste omgivning. Det ska finnas minst 0,2 ha äldre lövskog inom 1 kilometers avstånd från lekvatten för större vattensalamander.

Negativ påverkan

- Habitatförstöring genom ändrad hydrologi. Många leklokaler försvinner genom igenläggning av dammar, dikning och dränering.
- Övergödning kan bidra till perioder av syrebrist vilket har en negativ inverkan för överlevnaden av ägg och larver.
- Ökad förekomst av fisk och kräftor medför starkt försämrade nyrekrytering.
- Igenväxning av öppna vattenytor medför bl.a. beskuggning som fördröjer eller omintetgör överlevnadsmöjligheterna för larverna.
- Habitatbrist och fragmentering är ett problem då arten har en begränsad spridningsförmåga. Goda förutsättningar för långsiktig överlevnad nås först vid dammtätheter närmare 4 dammar/km². Mycket pekar på att den större vattensalamandern kräver fungerande metapopulationsdynamik för långsiktig överlevnad i ett givet område.

Bevarandetillstånd

Bevarandetillståndet bedöms som icke gynnsamt. Inga fynd har rapporterats till artportalen från området under de senaste 20 åren. Större vattensalamander eftersöktes år 2006 men påträffades inte då.

A021 - Rördrom, *Botaurus stellaris*

Artens förekomst är fastställd i regeringsbeslut.

Beskrivning

Rördromen kräver grunda slättsjöar med täta vassbestånd (1-10 ha) och med god tillgång på fisk, grodor och vatteninsekter. Reviret under häckningstid omfattar normalt 20-40 ha. Arten är polygyn (hanen parar sig med flera honor), vilket medför att hanarna under häckningstid kan förflytta sig över större områden och mellan olika sjöar.

Bevarandemål

Målsättningen bör vara att den svenska populationen i genomsnitt överstiger 500 par och att arten är spridd inom hela sitt utbredningsområde. Bevarandemålet för lokalen är att arten ska förekomma och häcka regelbundet i området.

Negativ påverkan

- Minskad bladvassareal och brist på gammal vass i lämpliga sjöar kan medföra att arten försvinner lokalt.
- Försumpning genom sänkning av vattenståndet i lämpliga sjöar eller andra våtmarker kan resultera i att fisken slås ut vintertid på grund av låg syrehalt eller bottenfrysning, varvid födo-underlaget försvinner.
- Mink kan stundom ge sig på och döda rördromungar.
- Vid stränga vintrar i Nordvästeuropa kan den svenska populationen minska kraftigt.

Bevarandetillstånd

Bevarandetillståndet bedöms som gynnsamt. Rördrommen är rödlistad i Sverige, där den är placerad i kategorin missgynnad (NT). En - två individer av arten har observerats regelbundet i Björka lertag. Häckning har troligen genomförts flera gånger.

A081 - Brun kärrhök, *Circus aeruginosus*

Artens förekomst är fastställd i regeringsbeslut.

Beskrivning

Bruna kärrhöken är starkt knuten till vassrika eutrofa slättsjöar, men finns även i andra typer av sjöar. En förutsättning för häckning är att det finns tillgång på tät gammal vass eller liknande vegetation att bygga boet i. Arten kräver tillgång på lämpliga bytesdjur vid häckningslokalen och i dess omgivning. Jaktutflykter över åkermark kan utsträckas åtskilliga kilometer från bopplatsen. Födan utgörs av sorkar, grodor, fågelungar etc., ibland även ägg, fisk och kadaver. Under häckningstiden jagar bruna kärrhöken över arealer i storleksordningen 10–30 km².

Bruna kärrhöken häckar årligen med 1-2 par i Björka lertag och Vissberga lertag. Enstaka år har upp till 4 exemplar häckat i områdena. Ibland förefaller det även finnas en extra hona som försöker få en kull med en av hanarna.

Bevarandemål

Målsättningen bör vara att bevara en livskraftig population i Sverige (minst 1 500 par), Bevarandemålet i området är att det ska finnas tillgång lämplig häckningsbiotop, minst 1 ha gammal vass, i området och att minst ett par ska häcka årligen.

Negativ påverkan

Den bruna kärrhöken har tidigare varit starkt drabbad av miljögifter, men sedan alkylkvicksilverbetningen förbjöds 1966 och DDT-förbud infördes har situationen förbättrats högst avsevärt. För närvarande kan inga direkta hot anses föreligga mot brun kärrhök i Sverige.

Bevarandetillstånd

Bevarandetillståndet bedöms vara gynnsamt. Arten har observerats under häckningstid årligen under åtminstone de senaste 20 åren och verkar således ha en stabil population.

A140 - Ljungpipare, *Pluvialis apricaria*

Artens förekomst är fastställd i regeringsbeslut.

Beskrivning

Ljungpiparen är i norra Sverige en karaktärsart på fjällhedar och häckar lokalt även på större, trädlösa myrar. I södra Sverige finns ett tynande bestånd på trädlösa högmossar, samt ett tämligen starkt bestånd på Ölands alvar. Gemensamt för de olika populationerna är kraven på stora öppna områden, med låg och gärna något gles växtlighet.

Arten kräver stora sammanhängande öppna områden. Ljungpiparen är ytterligt sällsynt när den sammanhängande arealen öppen mark understiger 15 ha. Överstiger den öppna arealen 30 ha uppträder arten tämligen regelbundet, men det är först när den sammanhängande arealen öppen mark är större än 90 ha som arten finns på alla mossar. De häckande fåglarna utnyttjar gärna närliggande åkrar under födosöket. I övervintringsområdet uppehåller sig ljungpiparen på öppna jordbruksområden.

Ljungpipare är känd som rastande i Björka och Vissberga lertag. Antalet rastande individer varierar mycket mellan åren. 2011 rastade som mest över 280 individer i Björka och Vissberga lertag.

Bevarandemål

Området ska vara en för regionen betydelsefull rastlokal för arten. I genomsnitt ska minst 10 ex. av arten rasta årligen.

Negativ påverkan

- I södra Sverige är den kraftigt fortlöpande igenväxningen av öppna marker det stora hotet. Orsakerna till tillbakagången är flera, främst tidigare dikning och torrläggning av myrmark, ökad förekomst av träd och högväxta ris på högmossar till följd av atmosfäriskt nedfall av stora mängder kväve, minskad hävd av alvar och ljunghedar samt fragmentering av öppna marker genom igenväxning.
- Arten jagas på övervintringsområdena i Västeuropa, men effekterna är okända. Markavvattning eller andra åtgärder som påverkar hydrologin.

Bevarandetillstånd

Bevarandetillståndet är inte gynnsamt i området. De senaste tre åren har endast enstaka rastande exemplar observerats.

A151 - Brushane, *Philomachus pugnax*

Artens förekomst är fastställd i regeringsbeslut.

Beskrivning

Brushanen häckar i Sverige i två helt olika typer av miljöer, med olika ekologiska krav och populationsutveckling. Det sydliga beståndet kräver tillgång på lämpliga häckningsmiljöer i form av hävdade strandängar. I bra häckningsmiljöer finns en mosaik av gräs- och starrmarker, öppna dy- och jordtytor och grunda vattensamlingar. Det nordliga beståndet kräver tillgång på lämpliga häckningsmiljöer i form av våta myrmarker, framför allt relativt lågväxta, fuktiga till blöta gräs- och starrängar.

Hanarna spelar på gemensam plats, företrädesvis på låga upphöjningar i terrängen. Som rastlokaler utnyttjas öppna områden med grunt vatten och sandiga eller gytjiga bottnar, men även översvämmade åker- eller betesmarker.

Brushane är känd som rastande i Björka och Vissberga lertag. Antalet rastande individer varierar mellan åren. Som mest har 28 exemplar observerats i området samtidigt. Normalt brukar 1-10 rastande exemplar observeras samtidigt.

Bevarandemål

Målsättningen är att det ska finnas ett häckande bestånd av brushane i hela landet. Inga luckor får förekomma inom gränserna för det sammanhängande utbredningsområdet i Norrland och norra Svealand. I södra Sverige ska alla lokaler som hyst häckande brushane efter 1950 ges en sådan bevarandestatus att de framgent kan hysa häckande brushane. Bevarandemål för området är att lokalen ska vara lämplig som rastlokal för brushane.

Negativ påverkan

- Igenväxning är hot mot rastande vadare.
- Utebliven hävd (slätter och/eller bete) är ett hot mot rastande och häckande vadare i området.
- Markavvattning eller framför allt tidigare invallning av fuktiga strandängsmiljöer har försämrat eller förstört tidigare livsmiljö.

Bevarandetillstånd

Bevarandetillståndet är inte gynnsamt. Situationen för brushanen i södra och mellersta Sverige är prekär. De uppskattningsvis 15-25 fastlandslokaler som fortfarande hyser häckande brushane är alldeles för få för att det sydliga beståndet skall kunna anses vara långsiktigt stabilt. Endast ett fåtal exemplar rastar i området.

A166 - Grönbena, Tringa glareola

Artens förekomst är fastställd i regeringsbeslut.

Beskrivning

Grönbenans lämpliga häckningsmiljöer utgörs av sankade stränder längs sjöar och vattendrag samt på fuktiga/våta gräs- eller starrbevuxna myrar. Arten kräver tillgång på öppet vatten och dyiga stränder. Den är särskilt vanlig i områden med flarkmyrar. De högsta tätheterna hittar man i stora sammanhängande våtmarkspartier, men arten häckar regelbundet även vid mindre skogsomgärdade myrar. Under flyttningen påträffas grönbenan både längs kusten samt vid olika inlandsvåtmarker av öppen karaktär.

Grönbena rastar regelbundet med ganska höga antal under vår- och höststräck i området. Arten har häckat med några enstaka par vid några tillfällen.

Bevarandemål

Målsättningen bör vara att det ska finnas förutsättningar för ett häckande bestånd av grönbena i hela landet. Bevarandemål för området är att grönbena ska rasta i området. Förutsättningar ska finnas för att arten ska kunna häcka i området.

Negativ påverkan

- Igenväxning är hot mot rastande vadare.
- Utebliven hävd (slätter och/eller bete) är ett hot mot rastande och häckande vadare i området.

Bevarandetillstånd

Bevarandetillståndet är gynnsamt. Arten är främst en rastfågel, men häckar även vid vissa tillfällen i sjön. Grönbena har observerats årligen som mest 150 rastande exemplar. Vanligen brukar dock upp till 20 rasta samtidigt i området.

A338 - Törnskata, *Lanius collurio*

Artens förekomst är fastställd i regeringsbeslut.

Beskrivning

Tillgång på öppna marker (främst jordbruksmark, men även kalhyggen) med rik insektsförekomst på varma, solbelysta lokaler. Häckningslokalerna bör ha god tillgång på attraktiva insektsmiljöer i form av blommande och bärande buskar (t.ex. nypon, slån eller björnbär) i kombination med öppna partier, t.ex. kortbetade gräsytor. På jordbruksmark föredrar törnskatan en mosaik av betade och mindre hårt betade ytor där artdiversiteten för växter och insekter är hög.

Bevarandemål

Den nationella målsättningen är en beståndsstorlek på minst 50.000 par, varav huvuddelen i jordbrukslandskapet. Utbredningsområdet skall förbli oförändrat. I Björka och Vissberga är bevarandemålet att rätt förutsättningar finns så att arten årligen kan häcka i området.

Negativ påverkan

- Det största hotet är den under lång tid minskande tillgången på lämpliga häckningsmiljöer; igenläggning av jordbruksmark i skogs- och mellanbygderna, minskad hävd av naturliga, ogödslade betesmarker, allt mer rationell skötsel av kvarvarande marker och avsaknad av brandfält i skogslandskapet.
- Törnskatan förekomst är kopplad till rik insektsförekomst som i sin tur är kopplad till hög artdiversitet av blommande växter. Enbart kortbetade marker är således inte optimala för törnskator.
- Kraftig torka under en lång rad av år i övervintringsområdena i södra Afrika kan bidra till tillbakagången.

Bevarandeåtgärder

Samtidigt som öppna ytor för t.ex. vadare ska upprätthållas behöver viss buskvegetation bevaras i de delar som är mest lämpliga för törnskata.

Bevarandetillstånd

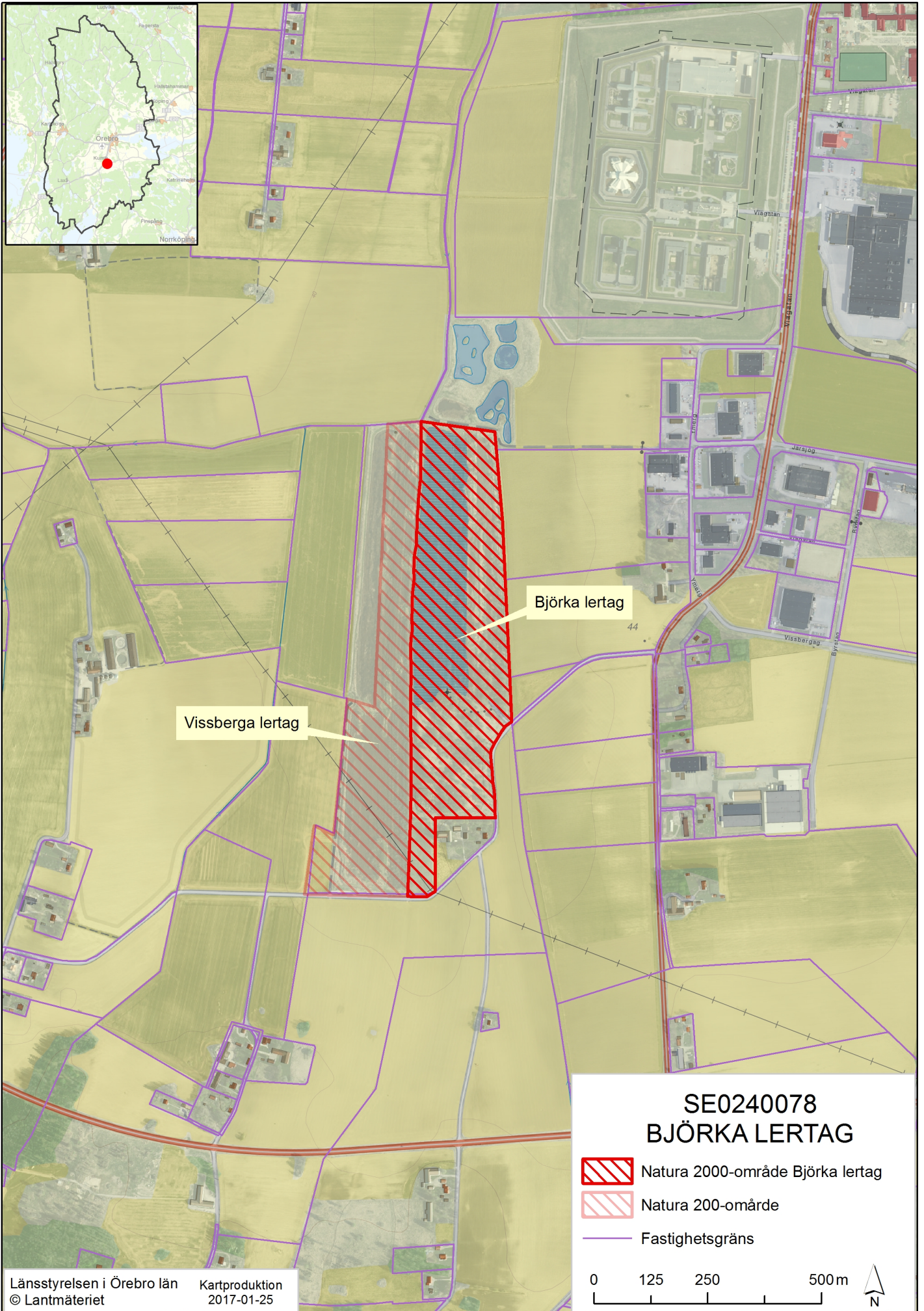
Bevarandetillståndet är gynnsamt. Törnskatan har i landet uppvisat en mycket kraftig tillbakagång under de senaste 25 åren. Av allt att döma har beståndet minskat med 2/3 under denna period. I Björka lertag verkar dock arten ha en relativt stabil förekomst. Arten häckar årligen med minst ett par i området.

Dokumentation

- Artportalen, ArtDatabanken SLU (www.artportalen.se)
- Andersson, Ingmar. Brun kärnhök i kikaren? – De tittar långt efter fåglarna. Artikel i Nerikes Allehanda 1990-05-07.
- Andersson, Ingmar. Fågelskådningens dag: Lertaget i Via nu ett värdefullt våtmarksområde. Artikel i Nerikes Allehanda 1991-05-06.
- Andersson, Ingmar. Kommunen köper lertäkt – värdefull fågelmark får skydd. Artikel i Nerikes Allehanda 1990-08-30.
- Andersson, Ingmar. Kumla kommun söker delegation – Lertaget i Björka blir naturreservat? Artikel i Nerikes Allehanda 1995-09-08.
- Andersson, Ingmar. Lertaget på väg bli naturreservat. Artikel i Nerikes Allehanda. 1996-11-27.
- Andersson, Ingmar. Lertäkt blir fågelsjö? Artikel i Nerikes Allehanda 19??-05-25.
- Andersson, Ingmar. Unga ornitologer belönades i Kumla. Artikel i Nerikes Allehanda 1987-10-10.
- Bäcklund, Mats. - Gör lertaget till fågelreservat. Artikel i Kuriren 1988-09-23.
- Bäcklund, Mats. Pengarna går före fåglarna. Artikel i Kuriren 1985-10-28.
- Bäcklund, Mats. Så in i vassen glada idag – Två som kämpar för fåglar i lertag. Artikel i Kuriren 1987-10-09.
- Engzell, Jonas, 1990. Citronärta vid Lertaget i Kumla. Fåglar i Närke 13:114-117.
- Engzell, Jonas. 1990. Lertaget i Kumla – en ofrivilligt skapad fågelsjö.
- Engzell, Jonas, 1995. Fågellokaler i Närke, Lertaget, Kumla. Fåglar i Närke 18:92-95.
- Engzell, Jonas, 1996. Amphibian habitat choice, predation and apparent competition in Lertaget – a case-study of Ten-spined stickleback predation on Moor frog tadpoles, apparent competition and amphibian terrestrial habitat choice and predation by shrews. Examensarbete vid Göteborgs universitet.
- Engzell, Jonas, 1997. Råkans uppträdande i Lertaget t o m 1995. Fåglar i Närke 20:20-22.
- Engzell, Jonas, 1998. Björka Lertags andra svarthakade buskskvätta. Fåglar i Närke 21:132.
- Engzell, Jonas, 2002. Mitt smultronställe. Björka/Vissberga Lertag – är stället för mig. Hopajola tidning 15:15.
- Engzell, Jonas, 2003. Brednäbbad simsnäppa i Björka Lertag 25 maj 2002. Fåglar i Närke 26(3):21-22.
- Engzell, Jonas och Melin, Jonas, 1987. Rapport från Lertaget i Södra Via, Kumla kommun 1986. Fåglar i Närke 10:64-71.

- Engzell, Jonas och Tholfson, Frank, 1997. Invigning av naturreservatet Björka Lertag. Fåglar i Närke 20:96.
- Fredriksson, Maria. Vedermodorna är snart slut – Järsjö naturreservat tar form efter tio år. Artikel i Nerikes Allehanda 1994-03-05.
- Gustafson, D., Hellberg, E., Andersen, A. & Malmgren, J. C. (2003). Större vattensalamander (*Triturus cristatus*) i tio Natura 2000-områden i Örebro län: Test och utvärdering av övervakningsmetodik 2002. Länsstyrelsen i Örebro län, publ nr 2003:25.
- Hellberg, E., Gustafson, D., Malmgren, J. C. & Rygne, H. (2003). Större vattensalamander (*Triturus cristatus*) i Örebro län: Inventering 2003 och sammanställning av kända lokaler 1989-2003. Länsstyrelsen i Örebro län, publ nr 2003:26.
- Holmberg, Michael, 1996. Inventering av fladdermöss i Örebro län. Länsstyrelsen i Örebro län, Naturvård rapport nr 1996:2.
- Jordbruksverket, 1994. Åker- och gårdsmiljöer. Biologisk mångfald och variation i odlingslandskapet. Jordbruksverket, Informationsenheten, Jönköping.
- Kumla kommun, 1988. Inventering av trollsländor vid Lertaget i södra Via. Sammanställning av David Bastviken.
- Kumla kommun, 1997. Skötselplan för naturreservatet Björka Lertag.
- Lund, Sören. Nya ägare till ”bruket” – Nu tillverkas åter tegel i Hallsberg. Artikel i Nerikes Allehanda.
- Miljö- och hälsoskyddskontoret, yttrande 1987-03-04. Handläggare Monica Eriksson.
- Norström, Eva, 2000. Våtmarker – Kumla lertag, en våtmark i odlingslandskapet.
- Örebro Universitet, institutionen GL 1-7 Na-Te, Delkurs 1: Naturen och människan.
- Okänd. Energiskogsodling i Lertaget? Artikel i Kuriren 1985-10-26.
- Okänd. Naturreservat vid Björka. Artikel i Nerikes Allehanda 1996-11-15.
- Teljå, Åke, 1996. Lertaget – Kumlas nya naturreservat. Kumlan, årgång 28, nr 3-4/1996, sid 11-12.

Översiktskarta





Länsstyrelsen
Örebro län



Länsstyrelsen i Örebro län
Stortorget 22, 701 86 Örebro
010-224 80 00
orebro@lansstyrelsen.se
www.lansstyrelsen.se/orebro