



Bevarandeplan för natura 2000-området SE0240075 Trystorps ekäng



Länsstyrelsen
Örebro län

Natura 2000

Natura 2000 är ett ekologiskt nätverk av värdefulla naturområden inom EU som skapades för att hejda utrotning av vilda djur och växter och att bevara deras livsmiljöer. Utpekande av Natura 2000-områden bygger på krav som finns i EUs fågeldirektiv och art- och habitatdirektiv. Alla medlemsländer ska peka ut områden dels för fåglar som anges i EUs fågeldirektiv, dels för naturtyper och arter som anges i art- och habitatdirektivet. Genom nätverket av Natura 2000-områden säkerställs livsmiljöer och arter inför framtiden. Varje land är skyldigt att bevara utpekade naturtyper och arter i landets Natura 2000-områden. I fågeldirektivet och habitatdirektivet listas 170 naturtyper och sammanlagt cirka 900 växt- och djurarter som särskilt värdefulla. I Örebro län finns 28 av dessa naturtyper. Taiga, slätterängar i låglandet och högmossar är några exempel på utpekade naturtyper i vårt län. I länet ingår 43 arter i fågeldirektivet och 25 arter ingår i habitatdirektivet. Exempel på arter som ingår fågeldirektivet är havsörn, trana och tjäder och exempel på arter i habitatdirektivet är läderbagge, större vattensalamander, asknätfjäril och guckusko.

Bevarandeplaner

För varje Natura 2000-område ska det finnas en bevarandeplan (eller skötselplan) med bevarandesyfte, bevarandemål och beskrivningar av de naturtyper och arter som ska bevaras och bidra till gynnsam bevarandestatus. Även hot mot Natura 2000-området och behov av bevarandeåtgärder, t.ex. skydd eller skötsel, ska beskrivas. Informationen ska tydliggöra inriktningen på förvaltningen av området och ligga till grund för tillståndsprövningar enligt miljöbalken. Bevarandeplanen fastställs av Länsstyrelsen, som även är ytterst ansvarig för att målsättningen med området uppfylls. Bevarandeplanen revideras när ny kunskap tillkommer eller när förutsättningar ändras; den är ett så kallat "levande dokument".

Bevarandeplanen är inte ett juridiskt bindande dokument. För formell reglering av skydd eller skötsel kan andra beslut behövas, t.ex. beslut om bildande av naturreservat.

Tillståndsplikt och samråd

För att inte skada naturvärden krävs tillstånd för verksamheter eller åtgärder som på ett betydande sätt kan påverka miljön i ett Natura 2000-område. Det kan även gälla åtgärder utanför Natura 2000-området. Detta regleras i miljöbalken (7 kap. 27-29§§). Då det kan vara svårt att avgöra vilka åtgärder som på ett betydande sätt kan påverka naturvärden behöver man samråda med Länsstyrelsen före genomförandet. Vid skogsbruksåtgärder hålls samråd med Skogsstyrelsen.

Bevarandeplan för Natura 2000-området SE0240075 Trystorps ekäng

Kommun: Lekeberg

Områdets totala areal: 44,1 ha

Bevarandeplanen uppdaterad av Länsstyrelsen: 2017-02-06

Bevarandeplanen fastställd av Länsstyrelsen: 2017-03-20

Markägarförhållanden: Privat

Regeringsbeslut, historik: SPA: Nej, pSCI: 1998-01-01, SCI: 2005-01-01, SAC: 2011-03-01, regeringsbeslut M2010/4648/Nm

Naturtyper och arter som ska bevaras i området

Naturtyper och arter enligt art- och habitatdirektivet

9020 - Nordlig ädellövskog

9070 - Trädklädd betesmark

Bevarandesyfte

Det överordnade bevarandesyftet för Natura 2000-nätverket är att bidra till bevarandet av biologisk mångfald genom att bibehålla eller återskapa gynnsam bevarandestatus för de naturtyper och arter som omfattas av EUs fågeldirektiv eller art- och habitatdirektiv. För det enskilda Natura 2000-området är det överordnade syftet att bevara eller återställa ett gynnsamt tillstånd för de naturtyper eller arter som utgjort grund för utpekandet av området.

Prioriterade bevarandevärden

Naturvärdena är kopplade till de ädla lövträden och inom Trystorps ekäng finns det rikligt med rödlistade arter från flera olika artgrupper.

Motivering

Gamla håliga lövträd och framförallt ekar är väldigt värdefulla, då de utgör livsmiljö för ett stort antal växter, djur och svampar. Floran och faunan som är knuten till gamla solbelysta ekar är därför rik.

Prioriterade åtgärder

Naturliga processer, t.ex. trädens föryngring, åldrande och avdöende samt omkullfallna träd och luckbildning ska styra skötseln. Delar av området betas. Viss röjning och gallring för att gynna grova ädellövträd kan behövas även i de delar som inte betas. På lång sikt är en ökad tillgång och återväxt av unga solexponerade ekar nödvändig.

Beskrivning av området

Trystorps ekäng som också är ett naturreservat utgörs av ett kulturlandskap med åkrar omgivna av ädellövsbevuxna moränbackar som domineras av ek. De flesta av länets lövskogstyper finns representerade med eklundar, alkärr och större bestånd av lind, björk, asp, lönn, ask och sälg. På Trystorps egendom har tidigare funnits en stor mängd kreatur och boskapskötseln har under tidigare århundraden haft en stor inverkan på landskapet och vegetationen. Skogsbete och lövängsskötsel har varit viktiga inslag, som resulterade i ett öppet och glest trädlandskap. Landskapet var då präglat av slåtter och bete av gräs- och örtvegetationen. Ängsfloran gynnades och äldre knotiga lövträd var säkert viktiga inslag. I ekängen söder om slottet finns idag flera grova ekar bevarade.

Värderna är framförallt knutna till de grova ekarna och till miljön med ädel- och triviallöv. Inom reservatet finns 64 grova eller ihåliga ekar. Av dem har 42 stycken en omkrets som överskrider 3 meter. Förutom ek finns även rikligt med grova lindar och en stor variation av ädla och triviala lövträd. De ihåliga ekarna och övrig lövskog hyser en artrik fauna av vedlevande insekter med många rödlistade arter. Reservatet hyser även en stor mängd rödlistade arter av kärleväxter, svampar, lavar och fåglar.

Dagens lövskog består av hagmarker som lämnats för igenväxning under en lång tid. Den östra delen har på senare tid öppnats upp genom röjning och gallring. Floran i området är intressant. I den näringsrika mulljorden trivs en rik lundflora med bl.a. hässleklocka, trolldruva, lungört och grönvit nattviol. Det finns även inslag av kulturflyktingar som t.ex. strålöga och krollilja. I anslutning till de gamla ekarna finns också en intressant svampflora bl a korallticka, svavelticka och oxtungsvamp. Flera rödlistade lavar knutna till grova träd finns i området, t ex ekspik (VU), parasitsotlav (VU) parasitsotlav, skuggorangelay (NT), klosterlav (VU) och ekpricklav (VU).

Skötseln är numera inriktad på att öppna upp kring de grova och gamla träden och vissa delar av området betas. Det finns en rik insektafauna knuten till gamla lövträd och här har bl.a. den bruna guldbaggen en rik förekomst. Vid inventering av vedlevande skalbaggar hittades inga levande läderbaggar i området, men fragment av läderbagge har hittats i en ek i form av delar från en skalbagge. Även spillning har hittats i en omkullfallen grov ihålig ek. Det är inte uteslutet att läderbaggen fortfarande kan finnas kvar i området. Det är viktigt att fortsätta med framröjningen av de grova ekarna för att skapa gynnsammare förhållanden för arter knutna till hålträd. Andra intressanta rödlistade arter som finns i området är rödaxlad lundknäppare (NT) och aspborre (NT).

Fågellivet är rikt och de många hålträden ger häckningsbetingelser för fåglar. Den mindre hackspetten är vanlig och stenknäcken drar fördel av den rika förekomsten av körsbärsträd.

Vad kan påverka negativt

- Inträngande gran kan konkurrera ut lundfloran och lövträden.
- En allt för kraftig igenväxning medför att de tidigare mer fristående ekarna kvävs och dör i förtid.
- Igenväxning kan vara ett hot mot ljus- och värmekrävande arter då miljön blir mer sluten än tidigare.
- Askskottsjuka, almsjuka och andra trädskjukdomar utgör ett hot mot återväxten av ädellövträd.
- Skötsel som avlägsnar småbiotoper, kantzoner och mosaikmiljöer och skapar skarpa gränser mellan olika markslag påverkar naturtypen negativt.

Bevarandeåtgärder

Gällande regelverk

- Det krävs tillstånd för att bedriva verksamheter eller vidta åtgärder som på ett betydande sätt kan påverka miljön i ett Natura 2000-område. Tillstånd krävs inte för verksamheter och åtgärder som direkt hänger samman med eller är nödvändiga för skötseln och förvaltningen av det berörda området (7 kap 28 a § miljöbalken).
- Området är naturreservat enligt 7 kap. 4 § miljöbalken.

Skötselåtgärder

- 9020 Ädellövskog:
Naturliga processer, t.ex. trädens föryngring, åldrande och avdöende samt omkullfallna träd och luckbildning ska styra skötseln. Viss röjning och gallring för att gynna grova ädellövträd kan behövas.
- 9020 Ädellövskog:
Friställning av grova träd var 12:e år, framför allt ek och lind.
- 9020 Ädellövskog:
Friställning av yngre ekar och lindar var 12:e år med syftet att få fram grova träd även i framtiden. Friställningen av träd kan med fördel utföras genom att omkringstående träd fälls, ringbarkas eller högkapas. Stående död ved är viktig för bl.a. hackspettsarter.
- 9020 Ädellövskog:
En årlig försiktig röjning av sly kan utföras på de öppnare ytorna med rik lundflora. Träd som faller inom dessa ytor ska ligga kvar liksom grövre grenverk. Klenare grenverk ska samlas ihop och läggas i högar. Högarna bör lokaliseras dels i skuggigare miljö, samt i soliga lägen, t.ex. i reservatets yttre brynzoner. Syftet är att skapa varierade livsmiljöer för t.ex. insekter.
- 9020 Ädellövskog:
Röjning av gran var 10:e år.
- 9070 Trädklädd betesmark:
Bete och vid behov röjning och gallring för att gynna grova ädellövträd.
Vid röjning eller gallring i områdets kanter ska brynzoner sparas/skapas mot åkermarken.
Ett sent betespåsläpp är att föredra i delar med rik vår- och försommarflora.

Övriga bevarandeåtgärder

En analys av landskapet i drumlinområdet bör göras för att kartlägga hur mycket ytterligare arealer av ekskogar/ädellövmiljöer som behöver skyddas och hur mycket som måste återskapas, för att säkerställa de ekanknutna arternas långsiktiga överlevnad i landskapet.

Uppföljning av naturtyper och arter

Länsstyrelsen ansvarar för att uppföljning av bevarandemål genomförs. Uppföljningen ska ske enligt de manualer för skyddade områden som har tagits fram av Naturvårdsverket. Mätbara mål, så kallade målindikatorer, ska registreras i databasen SkötselDOS. Dessa målindikatorer följs sedan upp. Målsättningen är att kunna se om de bevarandemål som satts upp i bevarandeplaner och skötselplaner uppfylls, att skötseln fungerar och att Natura 2000 - naturtyperna och arterna har gynnsamt tillstånd.

Naturtyper och arter enligt art- och habitatdirektivet

9020 - Nordlig ädellövskog

Areal: 43 ha. Arealen fastställd i regeringsbeslut.

Ny Areal: 30,12 ha. Ny Areal, ännu ej fastställd i regeringsbeslut.

Beskrivning

Naturtypen är en övergångsform från boreala till nemorala skogstyper och förekommer på mark som är torr-fuktig och relativt näringsrik. Trädskiktets krontäckningsgrad är normalt 50-100%, och ädellövträd utgör normalt minst 50% av grundytan, men lövdominerad naturskog med ned till 30% ädellöv kan föras till naturtypen. Viktiga komponenter i trädskiktet är ek, alm, ask, lind och lönn. Skogen ska vara, eller i en relativt nära framtid kunna bli naturskog eller likna naturskog med avseende på egenskaper och strukturer. Den kan ha påverkats av t.ex. plockhuggning, bete eller naturlig störning. Skogen ska vara i ett sent eller i ett relativt sent successionsstadium. Det ska finnas gamla träd, död ved och en kontinuitet för de aktuella trädslagen. Skogens hydrologi får inte vara under stark generell påverkan från markavvattning. Naturtypen har en lång kontinuitet som lövträdbärande mark. Naturtypen är mycket artrik och rödlistade arter av epifytiska kryptogamer, vedlevande insekter, samt marklevande flora och fauna förekommer. Artsammansättningen varierar med skogens slutenhet. Ett extensivt bete är ibland önskvärt, eftersom naturtypen ofta nyttjats som betesmark eller slättermark.

I Trystorps ekäng består den västra delen som kallas Fallet och den östra delen Ekängen av naturtypen nordlig ädellövskog 9020.

Fallet har tidigare varit mer eller mindre helt öppet och nyttjats som slätter-, betesmark eller åker. Det är idag bevuxet med yngre ädla och triviala lövträd. Trädskiktet består bl.a. av ek, ask, lönn, asp, klibbal och vårtbjörk, med ett buskskikt av hassel. Det finns även enstaka inslag av skogsalm, getapel och sötkörbär. Floran är rik med många arter gemensamma med den ursprungliga Ekängen, bl.a. en rik förekomst av nattviol *Platanthera* sp. Delområdet naturvårdsgallrades under vintern 2006 då framför allt gran och asp fälldes för att gynna yngre ek. Alla fällda träd lämnades kvar på marken vilket kraftigt ökade mängden död ved i delområdet.

Ekängen är den ursprungliga reservatsdelen från 1967 som idag är en ädellövskogslund med en varierad sammansättning av lövträdsarter, framförallt ek, lind och hassel. Området är varierat med torrare moränbackar med ädel- och triviallöv, samt sumpskogspartier med klibbal och björk. I vissa delar är inslaget stort av yngre asp. Här finns 40 stycken grova eller ihåliga ekar och av dem har 26 stycken en omkrets som överskrider 3 meter. Den grövsta eken är 5,5 meter i omkrets. I området finns mycket lind, som även föryngrar sig, och flera av dem är grova. De stora träden har tidigare varit trängda och missgynnade i den igenväxande skogen, men flertalet är idag frihuggna. I den näringsrika mulljorden trivs en rik lundflora med bl.a. hässleklocka, trolldruva, och grönvit nattviol. I anslutning till de gamla ekarna finns också en intressant svampflora med arter som korallticka, svavelticka och oxtungsvamp. En inventering av lavfloran på grova ekar utförd 2006 visade att de rödlistade lavar som förekommer gynnas av måttlig beskuggning och hög luftfuktighet. Exempel på lavar som är typiska för naturtypen och även rödlistade är gul dropplav (NT), lunglav (NT), rödbrun blekspik (NT).

Bevarandemål

Arealen av (9020) ska vara minst 30,1 hektar. Småskaliga naturliga processer, t.ex. trädens föryngring, åldrande och avdöende samt omkullfallna träd och luckbildning ska påverka dynamik och struktur. Skogen ska bestå av olika trädarter till följd av naturlig störningsdynamik och succession. Trädskiktet ska vara olikåldrigt och flerskiktat. Det ska finnas gamla träd och föryngring av nya träd som efterträdare av följande trädarter: ek och lind. Det ska finnas ett buskskikt med olika växtarter såsom hassel. Följande strukturer/substrat ska finnas: död ved i olika former inklusive levande träd med döda träddeklar; träd med hackspettsbohål. Gran och sly/ungträd ska inte tillåtas ta överhanden eller skada de biologiskt gamla och värdefulla träden i området. I området ska finnas minst 20 levande ekar med en omkrets över 3 meter. De typiska arterna blåsippa, vårärt, lungört, vättersos och hässleklocka ska förekomma i området liksom mossorna fällmossa och trubbfjädermossa samt svamparna ekticka, korallticka, svavelticka och oxtungsvamp.

Bevarandetillstånd

Bevarandestatusen är gynnsam. Ett stort antal för naturtypen typiska arter och rödlistade arter finns i området.

9070 - Trädklädd betesmark

Areal: 0 ha. Arealen ej fastställd i regeringsbeslut.

Ny Areal: 9,13 ha. Ny Areal, ännu ej fastställd i regeringsbeslut.

Beskrivning

Naturtypen förekommer på fastmark och är torr-blöt och näringsfattig-näringsrik. Träd- och buskskiktets krontäckningsgrad är 30-100% och utgörs av inhemska trädslag. Naturtypen inkluderar betade trädklädda hagmarker och betad skog. Naturtypen ska ha en lång hävdkontinuitet så väl som trädkontinuitet och inslag av gamla träd ska finnas. Bete förekommer normalt i naturtypen. Området ska hysa en från naturvårdssynpunkt värdefull artstock knuten till betespåverkan i fältskiktet och/eller till solbelysta hagmarksträd.

De centrala och södra delarna av Trystorps ekäng har restaurerats och bete har återupptagits. Betesmarken är uppdelad på tre delområden i Natura 2000-området. I betesmarken ingår den centrala delen som kallas Smedbacka, västra delen av Ekängen samt sydöstra delen "Fårhagen". Tanken är att de tre delområdena ska slås ihop med den mellanliggande åkermarken till en sammanhängande betesmark.

Smedbacka har tidigare varit öppet och nyttjats som slåtter, betesmark eller åker. Det är idag bevuxet med yngre skog och endast någon enstaka grov ek. Trädskiktet består av yngre ädla och triviala lövträd med ek, lönn, ask, skogsalm, vårtbjörk, asp, sälg och lind. Buskskiktet består delvis av täta bestånd av hassel och hägg. Floran i den starkt stenbundna lövskogen har en rik vårflora av bl.a. blåsippa, vitsippa och lungört.

Fårhagen gallrades och röjdes 1994 och har betats av får under kortare perioder sedan 1995. Här växer ett flertal grova och spärrgreniga ekar och hassel. Här finns inslag av ljuskrävande arter som gullviva och liten blåklocka, men florans domineras av högvuxna gräs och örter.

Området som betas i Ekängen består av ett bryn åt väster mot åkermarken. Den norra delen har tidigare nyttjats som åker- och betesmark med spår i form av talrika små röjningsrösen.

På träden växer ett stort antal lavararter, bl.a. de för naturtypen typiska ekspik (VU), gul dropplav (NT), lunglav (NT), brun nållav och rödbrun blekspik (NT).

Bevarandemål

Arealen av trädklädd betesmark (9070) ska vara minst 9,1 hektar. Regelbundet bete ska påverka området. Naturtypen ska innehålla en för naturtypen naturlig artsammansättning med ett varierat inslag av ädla lövträd, hasselbuskar och annan buskvegetation. Skogs- och trädkontinuitet med inslag av gamla träd och träd- och buskföryngring. Trädskiktet domineras av vidkroniga ekar och andra glest stående lövträd som lind, ask, lönn, sötkörbär och fågelbär. Kontinuerlig luckighet och gläntor för större ljusinsläpp, både till fältskiktet och till trädstammar och död ved förekommer. Typiska kärlväxtarter för naturtypen såsom gullviva och liten blåklocka liksom de typiska lavararterna ekspik, rödbrun blekspik och gul dropplav ska finnas i området. Vid röjning eller gallring i områdets kanter ska brynzoner sparas/skapas mot åkermarken.

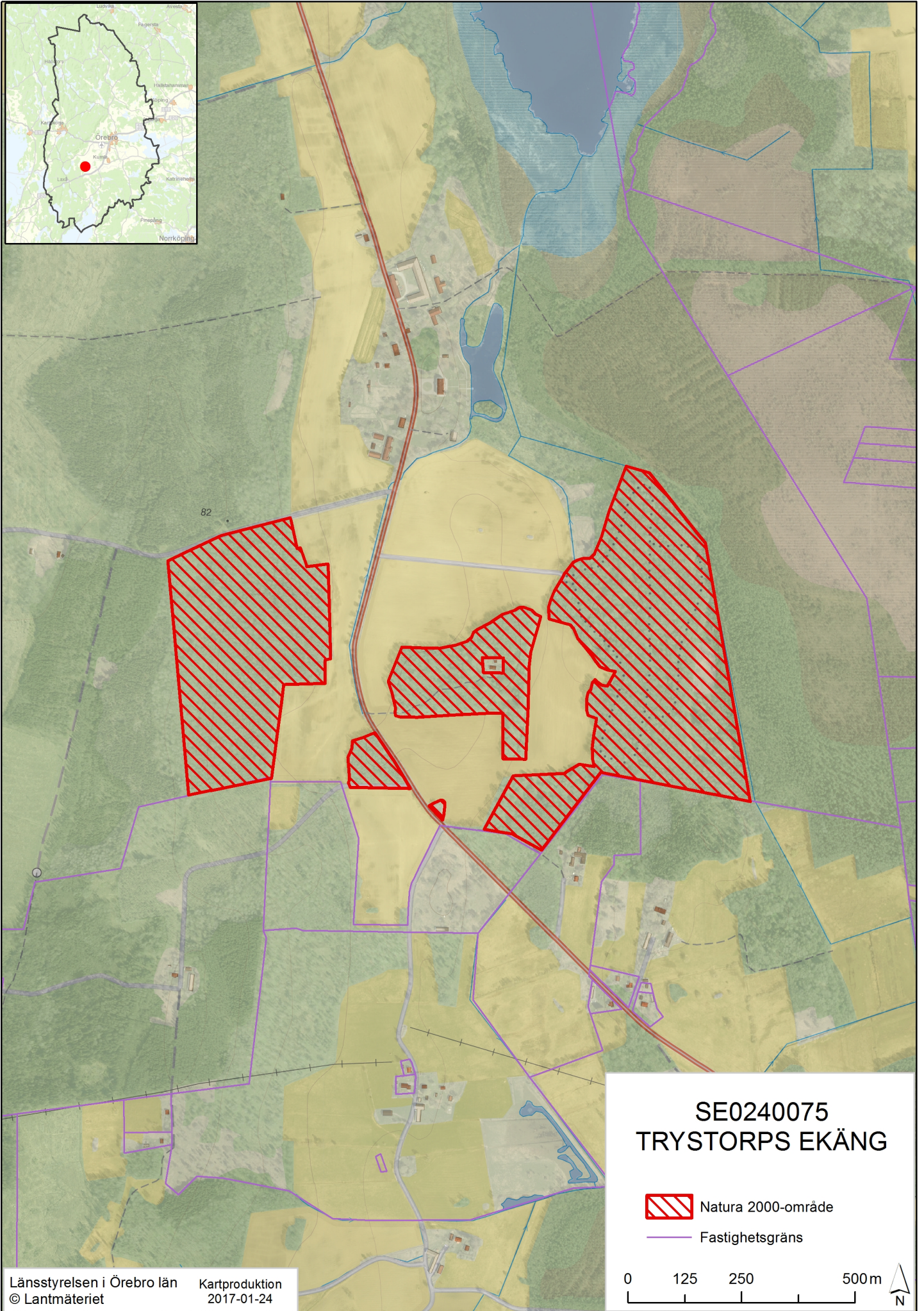
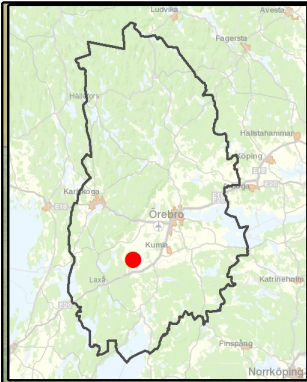
Bevarandetillstånd

Bevarandetillståndet är gynnsamt. Området har lång kontinuitet som hävdad trädbärande mark. Efter en tids igenväxning har området öppnats upp och bete har återupptagits. Ett stort antal grova lövträd finns i området, vilket ger förutsättningar för många för naturtypen typiska och sällsynta arter att fortleva i området.



Dokumentation

- Artportalen, ArtDatabanken SLU (www.artportalen.se)
- Axelsson, Å. 1970. Trystorps ekäng, vägledning. Kommittén för trystorps ekäng, 2:a upplagan 1970.
- Berg, A-M. och Dahlqvist, L-Å. 1966. Förteckning över växter funna vid en översiktlig inventering i Trystorps ekäng den 16 juni 1966. Opublicerad rapport.
- Ericsson, O., Andersson, I., Ragné, B. och Fredriksson, B. 1974. Svampexkursion med Örebro Läns Botaniska Sällskap, söndagen den 8/9-1974, Opublicerad rapport.
- Furuholm, L., Nettelblatt, M. och Karlsson, B. 1974. Översiktlig naturinventering av Örebro kommun. Länsstyrelsen i Örebro län och Örebro kommun.
- Grimfoot, M. 2004. Finns det livsmiljöer för vitryggig hackspett i Örebro län?. Länsstyrelsen i Örebro län. publikation 2004:14.
- Jansson, N. 1999. Vedskalbaggsfaunan i tio områden med gamla ädellövträd i Örebro län. Länsstyrelsen i Örebro län, publikation 1999: 26.
- Josefsson, H. 2007. Läderbagge *Osmoderma eremita* i Örebro län – inventerings- och statusrapport, Länsstyrelsen i Örebro län, publ. nr. 2007:1.
- Länsstyrelsen i Örebro län. 1984. Naturvårdsöversikt Örebro län, publikation 1984:5.
- Josefsson, H. 2007. Kartering av skyddsvärda ädla lövträd med höga naturvärden – i drumlinområdet i Västernärke, Örebro län, Länsstyrelsen i Örebro län, publ. nr. 2007:24
- Länsstyrelsen i Örebro län. 2006. Inventering av rödlistade lavar på grova ekar och lindar i naturreservatet Trystorps ekäng. Opublicerad rapport.
- Länsstyrelsen i Örebro län. 2007. Skötselplan för naturreservatet Trystorps ekäng i Lekebergs kommun.
- Löfgren, L., Wilhelmson, J. och Nilsson, K-G. 1999. Trystorp, Lekebergs kommun, Botanisk inventering. Länsstyrelsen i Örebro län, publikation 1999:32.
- Waldén, H.W. 1996. Landmolluskfaunan i lundar och lövängar i Närke. Länsstyrelsen i Örebro län och Naturhistoriska Muséet Göteborg, publikation nr 1996:26.
- Wallgren, A. 1998. Trystorp, en kulturhistorisk kartanalys. Länsstyrelsen i Örebro län, opublicerad rapport.

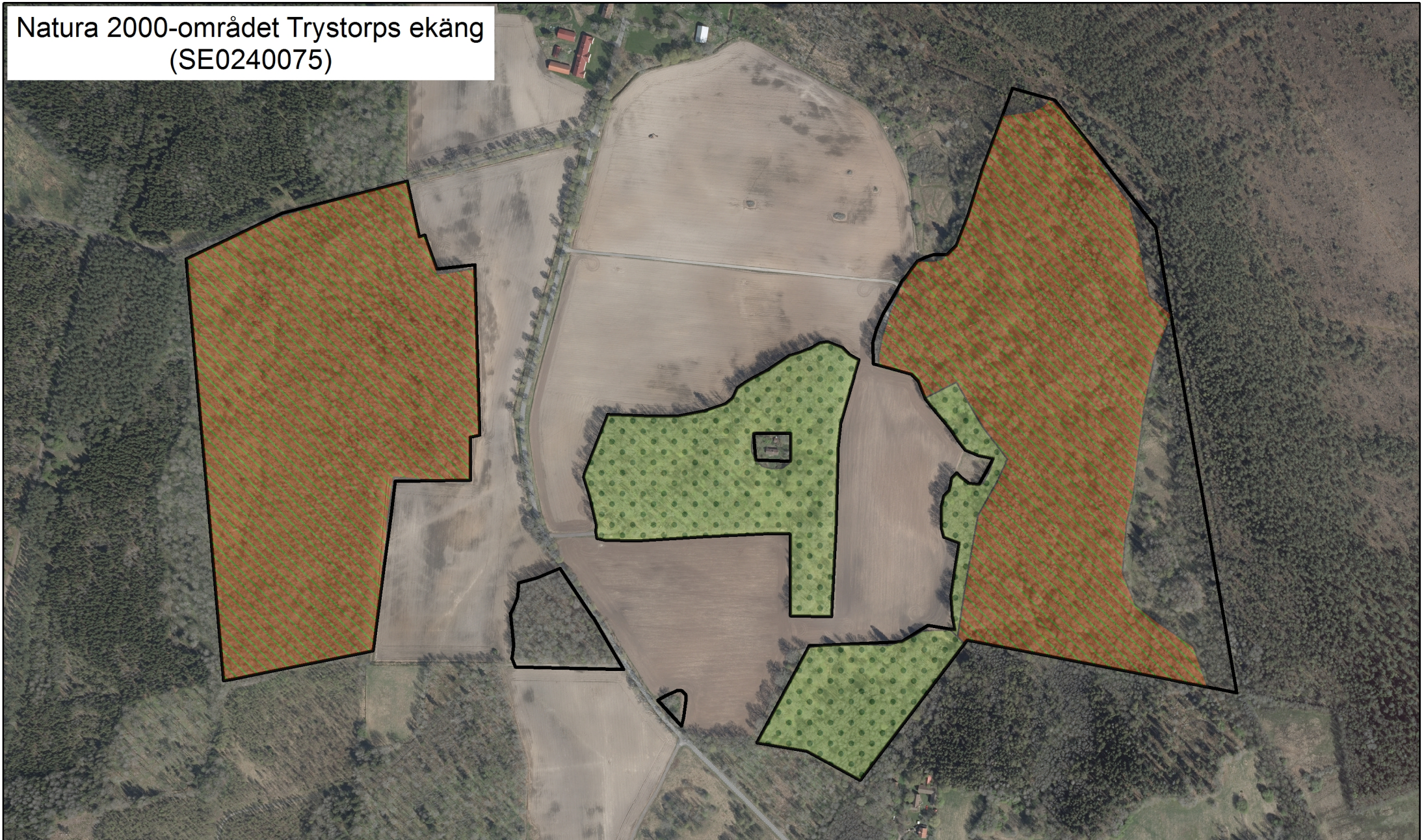
Översiktskarta






SE0240075
TRYSTORPS EKÄNG

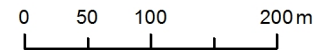
-  Natura 2000-område
-  Fastighetsgräns

Natura 2000-området Trystorps ekäng
(SE0240075)



Naturtyp

-  9020 - Nordlig ädellövskog
-  9070 - Trädklädd betesmark
-  Yttergräns





Länsstyrelsen
Örebro län



Länsstyrelsen i Örebro län
Stortorget 22, 701 86 Örebro
010-224 80 00
orebro@lansstyrelsen.se
www.lansstyrelsen.se/orebro