



Bevarandeplan för Natura 2000-området SE0240072 Lidetorpsmon



Länsstyrelsen
Örebro län

Natura 2000

Natura 2000 är ett ekologiskt nätverk av värdefulla naturområden inom EU som skapades för att hejda utrotning av vilda djur och växter och att bevara deras livsmiljöer. Utpekande av Natura 2000-områden bygger på krav som finns i EUs fågeldirektiv och art- och habitatdirektiv. Alla medlemsländer ska peka ut områden dels för fåglar som anges i EUs fågeldirektiv, dels för naturtyper och arter som anges i art- och habitatdirektivet. Genom nätverket av Natura 2000-områden säkerställs livsmiljöer och arter inför framtiden. Varje land är skyldigt att bevara utpekade naturtyper och arter i landets Natura 2000-områden. I fågeldirektivet och habitatdirektivet listas 170 naturtyper och sammanlagt cirka 900 växt- och djurarter som särskilt värdefulla. I Örebro län finns 28 av dessa naturtyper. Taiga, slätterängar i låglandet och högmossar är några exempel på utpekade naturtyper i vårt län. I länet ingår 43 arter i fågeldirektivet och 25 arter ingår i habitatdirektivet. Exempel på arter som ingår fågeldirektivet är havsörn, trana och tjäder och exempel på arter i habitatdirektivet är läderbagge, större vattensalamander, asknätfjäril och guckusko.

Bevarandeplaner

För varje Natura 2000-område ska det finnas en bevarandeplan (eller skötselplan) med bevarandesyfte, bevarandemål och beskrivningar av de naturtyper och arter som ska bevaras och bidra till gynnsam bevarandestatus. Även hot mot Natura 2000-området och behov av bevarandeåtgärder, t.ex. skydd eller skötsel, ska beskrivas. Informationen ska tydliggöra inriktningen på förvaltningen av området och ligga till grund för tillståndsprovningar enligt miljöbalken. Bevarandeplanen fastställs av Länsstyrelsen, som även är ytterst ansvarig för att målsättningen med området uppfylls. Bevarandeplanen revideras när ny kunskap tillkommer eller när förutsättningar ändras; den är ett så kallat "levande dokument".

Bevarandeplanen är inte ett juridiskt bindande dokument. För formell reglering av skydd eller skötsel kan andra beslut behövas, t.ex. beslut om bildande av naturreservat.

Tillståndsplikt och samråd

För att inte skada naturvärden krävs tillstånd för verksamheter eller åtgärder som på ett betydande sätt kan påverka miljön i ett Natura 2000-område. Det kan även gälla åtgärder utanför Natura 2000-området. Detta regleras i miljöbalken (7 kap. 27-29§§). Då det kan vara svårt att avgöra vilka åtgärder som på ett betydande sätt kan påverka naturvärden behöver man samråda med Länsstyrelsen före genomförandet. Vid skogsbruksåtgärder hålls samråd med Skogsstyrelsen.

Bevarandeplan för Natura 2000-området SE0240072 Lidetorpsmon

Kommun: Degerfors

Områdets totala areal: 81,2 ha

Bevarandeplanen uppdaterad av Länsstyrelsen: 2017-02-22

Bevarandeplanen fastställd av Länsstyrelsen: 2017-03-20

Markägarförhållanden: Kommunalt

Regeringsbeslut, historik: SPA: Nej, pSCI: 1998-01-01, SCI: 2005-01-01, SAC: 2011-03-01, regeringsbeslut M2010/4648/Nm

Naturtyper och arter som ska bevaras i området

Naturtyper och arter enligt art- och habitatdirektivet:

9060 - Åsbarrskog

Bevarandesyfte

Det överordnade bevarandesyftet för Natura 2000-nätverket är att bidra till bevarandet av biologisk mångfald genom att bibehålla eller återskapa gynnsam bevarandestatus för de naturtyper och arter som omfattas av EUs fågeldirektiv eller art- och habitatdirektiv. För det enskilda Natura 2000-området är det överordnade syftet att bevara eller återställa ett gynnsamt tillstånd för de naturtyper eller arter som utgjort grund för utpekandet av området.

Prioriterade bevarandevärden

Postglaciala lämningar (en av Sveriges största dödisgröpar) tillsammans med högstammig åsbarrskog och dess speciella natur- och upplevelsevärden.

Motivering

Förutom det vetenskapligt geologiska värdet och värdet för det rörliga friluftslivet omfattar Lidetorpsmon skyddsvärd åsbarrskog, d.v.s. barrskog som växer på glaciofluviala sandavlagringar. Dessa skogstyper är underrepresenterade i formellt skyddade områden, varför de är högt prioriterade för formellt skydd både nationellt och regionalt.

Prioriterade åtgärder

Nytt reservatsbeslut bör tas snarast där det införs förbud mot skogsbruk i området förutom riktade skötselåtgärder som frihuggning av gamla tallar från växtlig granunderväxt, liksom borthuggning av trädexoter (lärk). I den tillhörande reviderade skötselplanen ska målsättningen med området bättre överensstämma med bevarandemålet för naturtypen och Natura (fri utveckling kombinerat med riktade bränningsåtgärder för naturligt utvecklande av åsbarrskogen och dess typiska artsamhällen).

Beskrivning av området

Lidetorpsmon är en del av en rullstensås, Lokaåsen, och bildades då inlandsisens kant en tid låg stilla här. Den är här hög och mäktig med relativt flackt sluttande östsida och betydligt brantare västsida. Uppe på höjden finns en av Sveriges största, djupa och torra dödisgropar Djupa hålet. Åsen är bevuxen med barrskog dominerad av tall. I stora delar av området bedrivs skogsbruk, men vissa delar avses lämnas för fri utveckling av markägaren.

Bevarandeåtgärder

Gällande regelverk

- Det krävs tillstånd för att bedriva verksamheter eller vidta åtgärder som på ett betydande sätt kan påverka miljön i ett Natura 2000-område. Tillstånd krävs inte för verksamheter och åtgärder som direkt hänger samman med eller är nödvändiga för skötseln och förvaltningen av det berörda området (7 kap 28 a § miljöbalken).
- Hela Natura 2000-området är skyddat som naturreservat enligt 7 kap. 4 § miljöbalken .

Skötselåtgärder

- 9060 Åsbarrskog
Fri utveckling med intern dynamik och andra naturliga processer. I Djupa hålet ska även begränsad röjning och gallring av gran och tall vara möjligt, om det behövs för att synliggöra dödisgropen.
- Bränning kan komma i fråga både som återställningsåtgärd och som återkommande åtgärd. Bete kan komma ifråga som löpande åtgärd.

Uppföljning av naturtyper och arter

Länsstyrelsen ansvarar för att uppföljning av bevarandemål genomförs. Uppföljningen ska ske enligt de manualer för skyddade områden som har tagits fram av Naturvårdsverket. Mätbara mål, så kallade målindikatorer, ska registreras i databasen SkötselDOS. Dessa målindikatorer följs sedan upp. Målsättningen är att kunna se om de bevarandemål som satts upp i bevarandeplaner och skötselplaner uppfylls, att skötseln fungerar och att Natura 2000 - naturtyperna och arterna har gynnsamt tillstånd.

Naturtyper och arter enligt art- och habitatdirektivet

9060 - Åsbarrskog

Areal: 19,34 ha. Arealen fastställd i regeringsbeslut.

Beskrivning

Lidetorpsmon är en del av en rullstensås, Lokaåsen, och bildades då inlandsisens kant en tid låg stilla här. Den är här hög och mäktig med relativt flackt sluttande östsida och betydligt brantare västsida. Uppe på höjden finns en av Sveriges största, djupa och torra dödisgropar Djupa hålet. Åsen är bevuxen med barrskog dominerad av tall.

Delar av reservatets skog har under en följd av år lämnats för fri utveckling och börjar i sin struktur närma sig naturskogens, med många gamla träd, olikåldrighet i trädbeståndet, döende och döda stående och liggande träd. Här finns ett flertal arter som indikerar höga skogliga naturvärden och arter som missgynnas av skogsbruk. Bland dessa kan särskilt nämnas de rödlistade arterna knärot och tallriska. Området är hemvist för ett flertal minskande eller hotade skogsfåglar som gröngöling, spillkråka, nötkråka, och kungsfågel. Andra naturvårdsintressanta fågelarter som har noterats i reservatet är trädlärka, skogsduva och pärluggla. I området har även flera torrängsväxter noterats: sötvedel, backvial, slättergubbe, svinrot, stor blåklocka, kattfot och getrams.

Bevarandemål

Arealen 9060 Åsbarrskog ska vara minst 19,34 hektar. Andelen åsbarrskog bör på sikt öka inom naturreservatet i samband med nytt reservatsbeslut och skötselplan. Naturliga störningar ska påverka skogens dynamik och struktur. Barrträd ska utgöra ett dominerande inslag. Det ska finnas gamla träd och förnygring av nya träd som efterträdare av tall. Trädsnittet ska vara olikåldrigt och flerskiktat. Det ska finnas liggande död ved och stubbar, stående döda eller döende träd. Mark med tunt humustäcke och blottade ytor med sand/sten ska utgöra ett påtagligt inslag (i hela eller delar av området). Den för sandtallskogar typiska örtfloran ska bevaras. Det ska finnas följande typiska arter: grönpyrola och tallticka.

Negativ påverkan

- Bedriva skogsbruk och anlägga skogsbilvägar inom och i närheten av habitatet.
- Ingrepp i närliggande områden i form av dikning och andra markavvattnande åtgärder kan påverka habitatets hydrologi och hydrokemi på ett negativt sätt.
- Accelererande inväxt av livskraftig gran i skogsmiljöer som tidigare präglats av löv, tall- eller blandskogdominans.

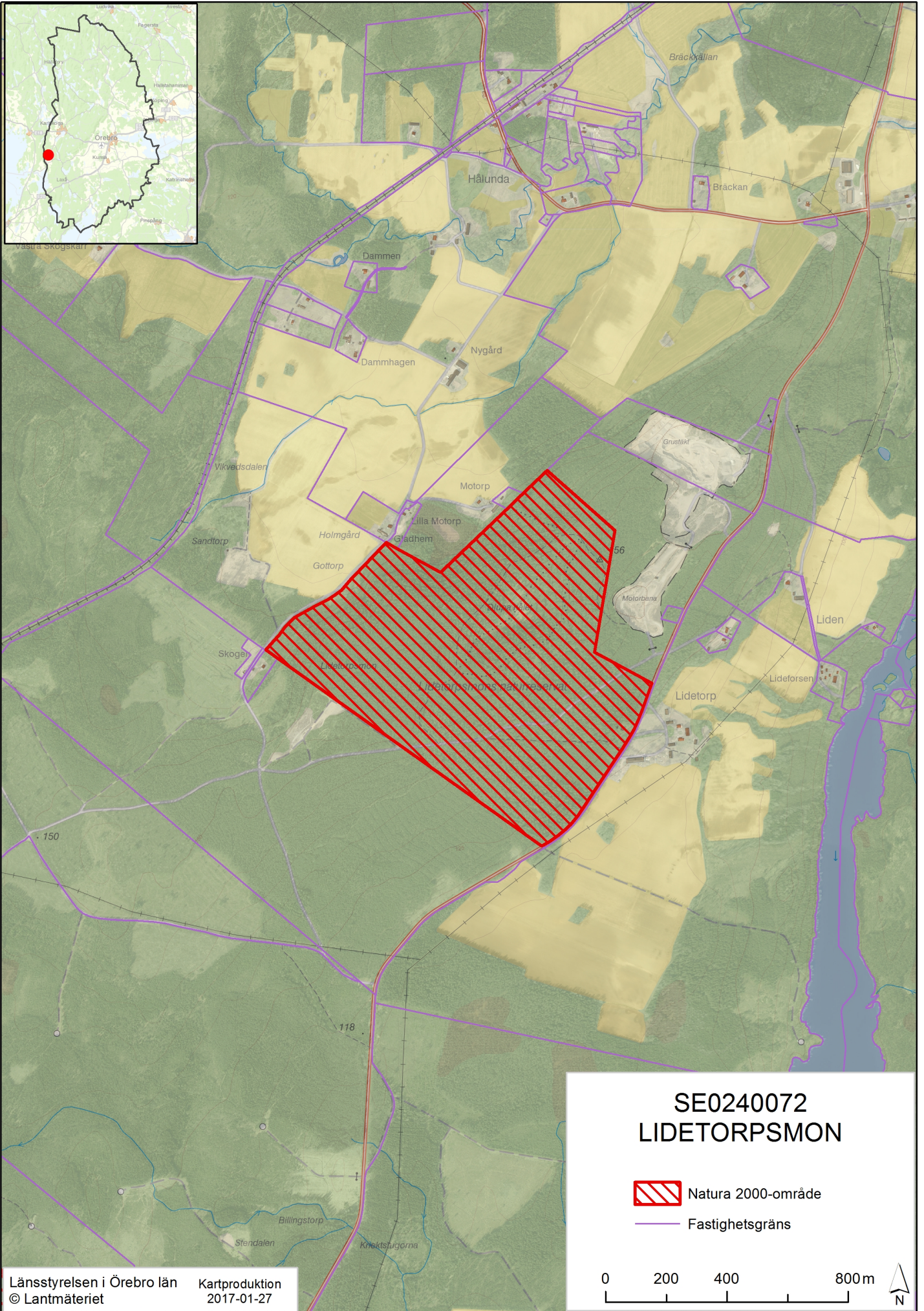
Bevarandetillstånd

Bevarandetillståndet är ogynnsamt. Syftet med naturreservatet har tidigare varit i första hand att skydda de geologiska formationerna. Därför har skogsbruk varit tillåtet. Skötseln har inte heller tydligt varit inriktad på att gynna naturtypen åsbarrskog, vilket gjort att gran och lärk riskerar att tränga undan värdefulla tallar.

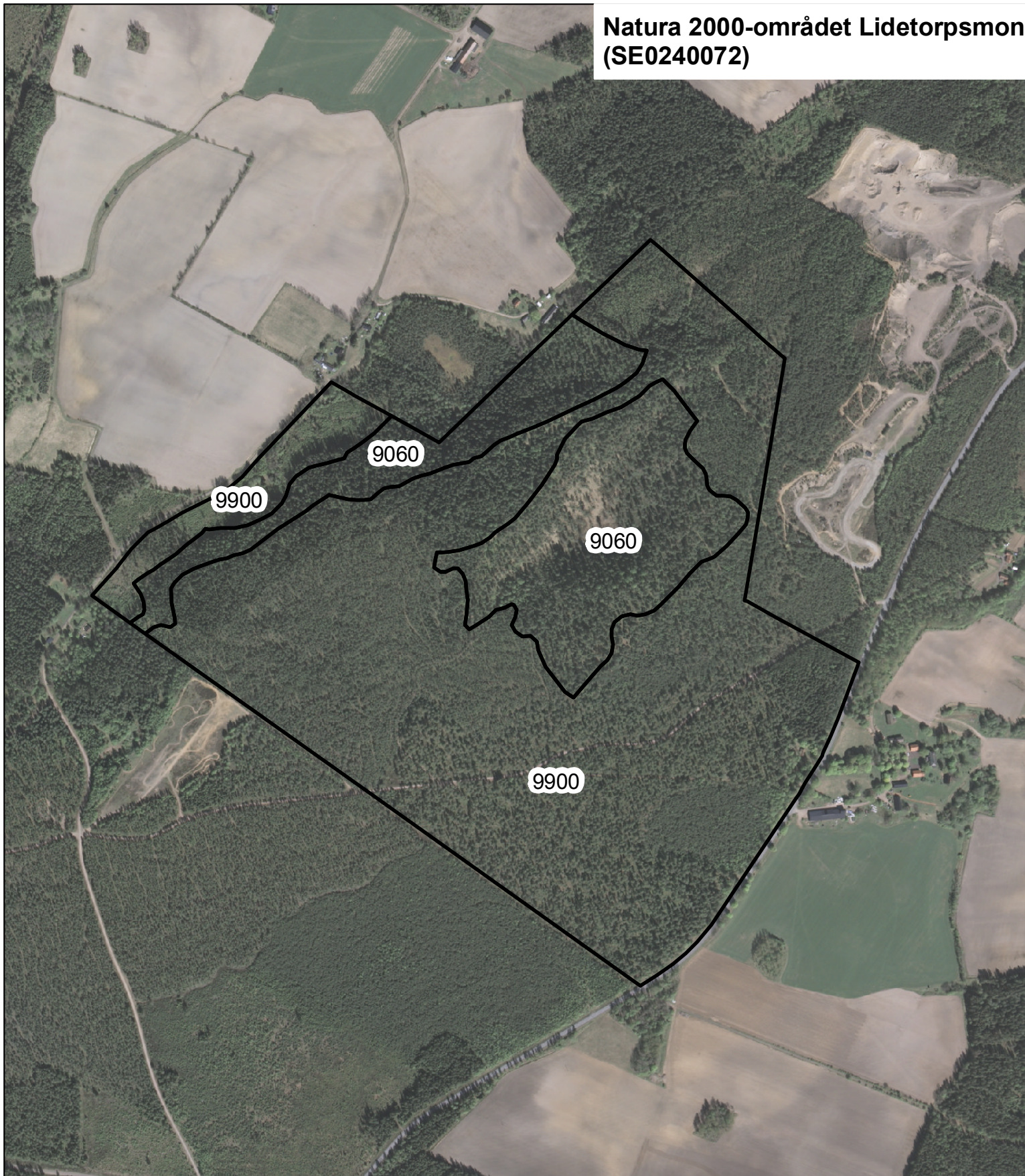
Dokumentation

- Fredén, Curt. 1968. Lidetorpsmon, Degerfors: Kwartärgeologisk inventering utförd på uppdrag av Degerfors köping.
- Inventering av rullstensåsar inom Degerfors och Karlskoga kommuner, Lars Edberg, Länsstyrelsen i Örebro län 1977.
- Naturvårdsöversikt i Örebro län, 1984, Länsstyrelsen i Örebro län, publikation 1984:5.

Översiktskarta



Natura 2000-området Lidetorpsmon
(SE0240072)



Teckenförklaring

 Naturtyper

Natura 2000-naturtyper (yta totalt, ha)
9060 Åsbarrskog (19,34)

Övriga naturtyper (yta totalt, ha)
9900 Ickenatura-skog (61,97)



0 100 200 400 m



Länsstyrelsen
Örebro län



Länsstyrelsen i Örebro län
Stortorget 22, 701 86 Örebro
010-224 80 00
orebro@lansstyrelsen.se
www.lansstyrelsen.se/orebro