



Bevarandeplan för Natura 2000-området SE0240071 Kråksjöåsen



Länsstyrelsen
Örebro län

Natura 2000

Natura 2000 är ett ekologiskt nätverk av värdefulla naturområden inom EU som skapades för att hejda utrotning av vilda djur och växter och att bevara deras livsmiljöer. Utpekande av Natura 2000-områden bygger på krav som finns i EUs fågeldirektiv och art- och habitatdirektiv. Alla medlemsländer ska peka ut områden dels för fåglar som anges i EUs fågeldirektiv, dels för naturtyper och arter som anges i art- och habitatdirektivet. Genom nätverket av Natura 2000-områden säkerställs livsmiljöer och arter inför framtiden. Varje land är skyldigt att bevara utpekade naturtyper och arter i landets Natura 2000-områden. I fågeldirektivet och habitatdirektivet listas 170 naturtyper och sammanlagt cirka 900 växt- och djurarter som särskilt värdefulla. I Örebro län finns 28 av dessa naturtyper. Taiga, slätterängar i låglandet och högmossar är några exempel på utpekade naturtyper i vårt län. I länet ingår 43 arter i fågeldirektivet och 25 arter ingår i habitatdirektivet. Exempel på arter som ingår fågeldirektivet är havsörn, trana och tjäder och exempel på arter i habitatdirektivet är läderbagge, större vattensalamander, asknätfjäril och guckusko.

Bevarandeplaner

För varje Natura 2000-område ska det finnas en bevarandeplan (eller skötselplan) med bevarandesyfte, bevarandemål och beskrivningar av de naturtyper och arter som ska bevaras och bidra till gynnsam bevarandestatus. Även hot mot Natura 2000-området och behov av bevarandeåtgärder, t.ex. skydd eller skötsel, ska beskrivas. Informationen ska tydliggöra inriktningen på förvaltningen av området och ligga till grund för tillståndsprövningar enligt miljöbalken. Bevarandeplanen fastställs av Länsstyrelsen, som även är ytterst ansvarig för att målsättningen med området uppfylls. Bevarandeplanen revideras när ny kunskap tillkommer eller när förutsättningar ändras; den är ett så kallat "levande dokument".

Bevarandeplanen är inte ett juridiskt bindande dokument. För formell reglering av skydd eller skötsel kan andra beslut behövas, t.ex. beslut om bildande av naturreservat.

Tillståndsplikt och samråd

För att inte skada naturvärden krävs tillstånd för verksamheter eller åtgärder som på ett betydande sätt kan påverka miljön i ett Natura 2000-område. Det kan även gälla åtgärder utanför Natura 2000-området. Detta regleras i miljöbalken (7 kap. 27-29§§). Då det kan vara svårt att avgöra vilka åtgärder som på ett betydande sätt kan påverka naturvärden behöver man samråda med Länsstyrelsen före genomförandet. Vid skogsbruksåtgärder hålls samråd med Skogsstyrelsen.

Bevarandeplan för Natura 2000-området SE0240071 Kråksjöåsen

Kommun: Laxå

Områdets totala areal: 33,5 ha

Bevarandeplanen uppdaterad av Länsstyrelsen: 2017-03-08

Bevarandeplanen fastställd av Länsstyrelsen: 2017-03-20

Markägarförhållanden: Staten genom Naturvårdsverket.

Regeringsbeslut, historik: SPA: Nej, pSCI: 1998-01-01, SCI: 2005-01-01, SAC: 2011-03-01, regeringsbeslut M2010/4648/Nm

Naturtyper och arter som ska bevaras i området

Naturtyper och arter enligt art- och habitatdirektivet:

7140 - Öppna mossar och kärr

9010 - Taiga

9060 - Åsbarrskog

91D0 - Skogsbevuxen myr

Bevarandesyfte

Det överordnade bevarandesyftet för Natura 2000-nätverket är att bidra till bevarandet av biologisk mångfald genom att bibehålla eller återskapa gynnsam bevarandestatus för de naturtyper och arter som omfattas av EUs fågeldirektiv eller art- och habitatdirektiv. För det enskilda Natura 2000-området är det överordnade syftet att bevara eller återställa ett gynnsamt tillstånd för de naturtyper eller arter som utgjort grund för utpekandet av området.

Prioriterade bevarandevärden

Naturvärdena består främst i den större myr-skog- sjömosaik som Kråksjöåsen är en viktig del av. Kråksjöåsens skogstyper är också ovanliga för regionen och har uppnått en högre biologisk mognadsgrad med beståndsegenskaper och strukturer som gynnar en mängd krävande skogsorganismer. Genom förekomsten av tallöverståndare råder också en värdefull trädkontinuitet som sträcker sig flera hundra år tillbaka i tiden.

Motivering

Viktig ekologisk enhet i en större myr- skog-sjömosaik. Gammal barrskog med lång skoglig kontinuitet som varit skyddad i olika reservatsformer sedan 1962.

Prioriterade åtgärder

Fri utveckling med möjlighet till riktade skötselåtgärder som främst naturvårdsbränning för att återskapa den speciella dynamik som kännetecknar naturtypen.

Beskrivning av området

Kråksjöåsens Natura 2000-område omfattar den rullstensås som sträcker sig i nord-sydlig riktning från Kråksjön till Grässjön. Åsbildningen är som högst sex till åtta meter hög och omges av ett sjö- och myrlandskap. På åsen växer ca 100-årig talldominerad skog med bärris, ljung och lavar omväxlande som marktäckare. Gran och lövträd blir mer frekventa på sluttningar med djupare jordmån, och i fuktigare svackor vid foten till åsbildningen. Där sluter sig skogen och marken är täckt av mossor. Tallöverståndare från forna skogsgenerationer förekommer på flera håll i området. Vanligare vid myrkanter, sumpskog och i blockigare terräng. En av de äldre tallarna har konstaterats vara 300 år. Brandljud förekommer glest på tallstubbar över hela området.

Frekvensen död ved är trädslagsmässigt ojämnt fördelat. Torrtallar och tallågor av klenare dimensioner finns relativt allmänt medan död granved förekommer i mindre grad. Signal- och hotartstillgången är idag förhållandevis låg på grund av tidigare skogliga aktiviteter i området i form av gallringar där delar av virkesuttagen kolats på plats i kolmilor.

Längs åsen går gränsen mellan Svealand och Götaland. En väl trampad stig, Munkastigen, går på krönet och minner om åsens betydelse som farväg för Ramundebodamunkarna under medeltiden. Bergslagsleden är längs denna sträcka dragen i munkarnas spår.

Vad kan påverka negativt

Ett generellt hot av försurning orsakad av antropogena källor är gällande för hela området.

Bevarandeåtgärder

Gällande regelverk

- Det krävs tillstånd för att bedriva verksamheter eller vidta åtgärder som på ett betydande sätt kan påverka miljön i ett Natura 2000-område. Tillstånd krävs inte för verksamheter och åtgärder som direkt hänger samman med eller är nödvändiga för skötseln och förvaltningen av det berörda området (7 kap 28 a § miljöbalken).
- Området är skyddat som naturreservat enligt 7 kap 4§ miljöbalken. I naturreservatet Kråksjöåsen/Kojemossen ingår även Natura 2000-området SE0240104 Kojemossen.

Skötselåtgärder

- 9060 Åsbarrskog:
Fri utveckling med naturlig dynamik.
- 9010 Taiga:
Fri utveckling med naturlig dynamik.
- 7140 Öppna mossar och kärr:
Fri utveckling.
- 91D0 Skogsbevuxen myr:
Fri utveckling.

Uppföljning av naturtyper och arter

Länsstyrelsen ansvarar för att uppföljning av bevarandemål genomförs. Uppföljningen ska ske enligt de manualer för skyddade områden som har tagits fram av Naturvårdsverket. Mätbara mål, så kallade målindikatorer, ska registreras i databasen SkötselDOS. Dessa målindikatorer följs sedan upp. Målsättningen är att kunna se om de bevarandemål som satts upp i bevarandeplaner och skötselplaner uppfylls, att skötseln fungerar och att Natura 2000 - naturtyperna och arterna har gynnsamt tillstånd.

Naturtyper och arter enligt art- och habitatdirektivet

7140 - Öppna mossar och kärr

Areal: 2,69 ha. Arealen fastställd i regeringsbeslut.

Beskrivning

Naturtypen är heterogen och omfattar ombrotrofa och minerotrofa, fattiga till inter-mediära, öppna eller mycket glest trädbevuxna myrar. De myrtyper eller myrelement som kan inkluderas är plana eller svagt välvda mossar och tillhörande laggkärr, nordlig mosse, plana (topogena) kärr, sluttande (soligena; lutning >3%) kärr – i synnerhet backkärr (lutning >8%) – samt torvbildande mader (sumpkärr). Torv-täcket är normalt minst 30 cm djupt, men kan vara tunnare i unga myrar. Gungflyn, mjukmattegolvs med vanligen mossrik vegetation som pga luftvävnad i rotsystemet flyter på vatten eller lös gyttja, inkluderas oavsett torvdjup. Morfologiska strukturer i torven är sällsynt och utgörs i så fall av mindre tuvbildningar. Trädskikt bestående av träd högre än tre meter får inte ha mer än 30% krontäckning.

Två undergrupper kan urskiljas:

- Svagt välvda mossar.
- Kärr och gungflyn (kan indelas i fattiga och intermediära för uppföljningen).

Kråksjöåsen är en tallbevuxen rullstensås som löper genom ett landskapsavsnitt med omväxlande sjöar, myrar, sumpskogar och fastmarksskog i en mosaik. På båda sidor om Kråksjöåsen breder vidsträckta mossmarker ut sig. Naturtypen öppna mossar och kärr finns främst i Abortjärnsmossen i norra delen av Kråksjöåsen. De svagt välvda mossarna är till största delen tallbevuxna. Mossarna är relativt artfattiga med en vegetation som är typisk för denna del av Tiveden.

Bevarandemål

Arealen 7140 Öppna mossar och kärr ska vara minst 2,69 ha. Våtmarkens hydrologi ska vara ostörd och det ska inte finnas några avvattnande eller tillrinnande diken eller körspår som medför negativ påverkan. Våtmarken ska vara öppen där busk- eller trädskikt endast finns i liten omfattning. Krontäckningen ska vara högst 30%. Omgivande laggkärr ska bibehållas intakta. Strukturer och formelement såsom tuvor, strängar, flarkar och flarkgölar ska finnas på myren. Bottenskiktet ska domineras av vitmossor. Det ska finnas följande typiska arter: tuvull, jungfru marie nycklar och orre.

Negativ påverkan

Tillkommande och existerande ingrepp i närliggande områden i form av skogsbruk, dikning och andra markavvattnande åtgärder liksom dämning kan påverka habitatets hydrologi och hydrokemi på ett negativt sätt.

Bevarandetillstånd

Bevarandetillståndet är gynnsamt.

9010 - Taiga

Areal: 2,6 ha. Arealen fastställd i regeringsbeslut.

Beskrivning

Naturtypen förekommer i boreal-boreonemoral zon på torr-blöt och näringsfattig-näringsrik mark och innefattar i typfallet produktiv skogsmark. Enstaka områden finns i kontinental region. Trädskiktets krontäckningsgrad är normalt 30-100% och utgörs av gran, tall, björk, asp, rönn och sälg. Små inslag av andra inhemska trädslag kan förekomma. Skogen ska vara i ett sent eller i ett relativt sent successionsstadium. Det ska finnas gamla träd och död ved och en kontinuitet för de aktuella trädslagen. Egenskaper och strukturer som är typiska för naturskog finns normalt även i yngre successionsstadier. Skogens hydrologi ska inte vara under stark generell påverkan från markavvattning. Näringskrävande örter finns endast undantagsvis.

Naturtypen taiga återfinns i de lägre partierna av Kråksjöåsen.

Bevarandemål

Arealen 9010 Taiga ska vara minst 2,6 hektar. Småskaliga naturliga processer, t. ex. åldrande, avdöende och omkullfallna träd och luckbildning, liksom periodvisa omvälvande störningar, t.ex. insektsangrepp, översvämning, stormfällning eller brand ska påverka skogens dynamik och struktur. Skogen ska bestå av olika trädarter till följd av naturlig störningsdynamik och succession. Direkt efter omvälvande störningar ska det finnas öppen och glest beskogad mark med döda träd samtidigt som karaktäristiska pionjärträdarter och typiska arter ska etablera sig. Skog med högre krontäckning ska utvecklas och barrträd ska kunna dominera i sena successionsstadier. Trädskiktet ska vara olikåldrigt och flerskiktat. Det ska finnas följande typiska arter: nattskärpa, tofsmes och tjäder.

Negativ påverkan

- Bedriva skogsbruk och anlägga skogsbilvägar inom och i närheten av habitatet.
- Ingrepp i närliggande områden i form av dikning och andra markavvattnande åtgärder kan påverka habitatets hydrologi och hydrokemi på ett negativt sätt.
- Accelererande inväxt av livskraftig gran i skogsmiljöer som tidigare präglats av löv, tall- eller blandskogsdominans.

Bevarandetillstånd

Bevarandetillståndet är gynnsamt.

9060 - Åsbarrskog

Areal: 17,24 ha. Arealen fastställd i regeringsbeslut.

Beskrivning

Kråksjöåsen omfattar den rullstensås som sträcker sig i nord-sydlig riktning från Kråksjön till Grässjön. Åsbyggnaden är som högst sex till åtta meter hög och omges av ett sjö- och myrlandskap. På åsen växer ca 100-årig talldominerad skog med bärris, ljung och lavar omväxlande som marktäckare. Gran och lövträd blir mer frekventa på sluttningar med djupare jordmån, och i fuktigare svackor vid foten till åsbyggnaden. Där sluter sig skogen och marken är täckt av mossor. Frekvensen död ved är trädslagsmässigt ojämnt fördelat. Torrtallar och tallågor av klenare dimensioner finns relativt allmänt medan död granved förekommer i mindre grad. Signal- och hotartstillgången är idag förhållandevis låg på grund av tidigare skogliga aktiviteter i form av gallringar där delar av virkesuttagen kolats på plats i kolmilor.

Bevarandemål

Arealen 9060 åsbarrskog ska vara minst 17,24 hektar. Naturliga störningar ska påverka skogens dynamik och struktur. Barrträd ska utgöra ett dominerande inslag. Det ska finnas gamla träd och föryngring av nya träd som efterträdare av tall. Trädskiktet ska vara olikåldrigt och flerskiktat. Det ska finnas liggande död ved och stubbar, stående döda eller döende träd. Mark med tunt humustäcke och blottade ytor med sand/sten ska utgöra ett påtagligt inslag (i hela eller delar av området). Det ska finnas följande typiska arter: grönpyrola, lingon och tallticka.

Negativ påverkan

- Bedriva skogsbruk och anlägga skogsbilvägar inom och i närheten av habitatet.
- Ingrepp i närliggande områden i form av dikning och andra markavvattnande åtgärder kan påverka habitatets hydrologi och hydrokemi på ett negativt sätt.
- Accelererande inväxt av livskraftig gran i skogsmiljöer som tidigare präglats av löv, tall- eller blandskogsdominans.
- Alltför hårt slitage i anslutning till Bergslagsleden.

Bevarandetillstånd

Bevarandetillståndet är gynnsamt.

91D0 - Skogsbevuxen myr

Areal: 4,81 ha. Arealen fastställd i regeringsbeslut.

Beskrivning

Naturtypen förekommer på myrar (> 30 cm djupt torvtäcke) som är fuktig-blöt med högt liggande grundvattenyta. Näringsförhållandena är näringsfattiga-intermediära. Trädskiktets krontäckningsgrad är 30-100%. Trädslagsblandningen varierar med myrtyp och näringsförhållanden men glasbjörk, tall och gran är vanliga trädslag. Kvalitetskriterier: Skogen ska vara, eller i en relativt nära framtid kunna bli naturskog eller likna naturskog m.a.p. egenskaper och strukturer. Den kan ha påverkats av t.ex. plockhuggning, bete eller naturlig störning. Skogen ska vara i ett sent eller i ett relativt sent successionsstadium. Det ska finnas gamla träd och död ved och en kontinuitet för de aktuella trädslagen. Om naturliga störningsprocesser eller skötselåtgärder i syfte att imitera sådana har påverkat området kan även områden i yngre successionsstadier ingå. Egenskaper och strukturer som är typiska för naturskog finns normalt även i yngre successionsstadier. Skogens hydrologi är inte under stark generell påverkan från t.ex. markavvattning, torvtäkt e.d. Fält- och bottenskiktet domineras av ris, halvgräs, och vitmossor.

Bevarandemål

Arealen 91D0 Skogsbevuxen myr ska vara minst 4,81 ha. Våtmarkens hydrologi ska vara ostörd och det ska inte finnas några avvattnande eller tillrinnande diken eller körspår som medför negativ påverkan. Våtmarken ska ha ett olikåldrigt och flerskitat trädskikt av främst tall, glasbjörk och gran. Krontäckningen ska vara minst 30%. Småskaliga naturliga processer såsom åldrande, avdöende och omkullfallna träd och luckbildning, liksom periodvisa omvälvande störningar, t.ex. insektsangrepp, översvämning, stormfällning eller brand ska påverka skogens dynamik och struktur. Bottenskiktet ska domineras av vitmossor och risvegetation. Det ska finnas följande typiska arter: tuvull, skvattram, tranbär och tjäder.

Negativ påverkan

- Alla former av skogsbruk i anslutning till objektet.
- Ingrepp i kringliggande vattenytans hydrologi.

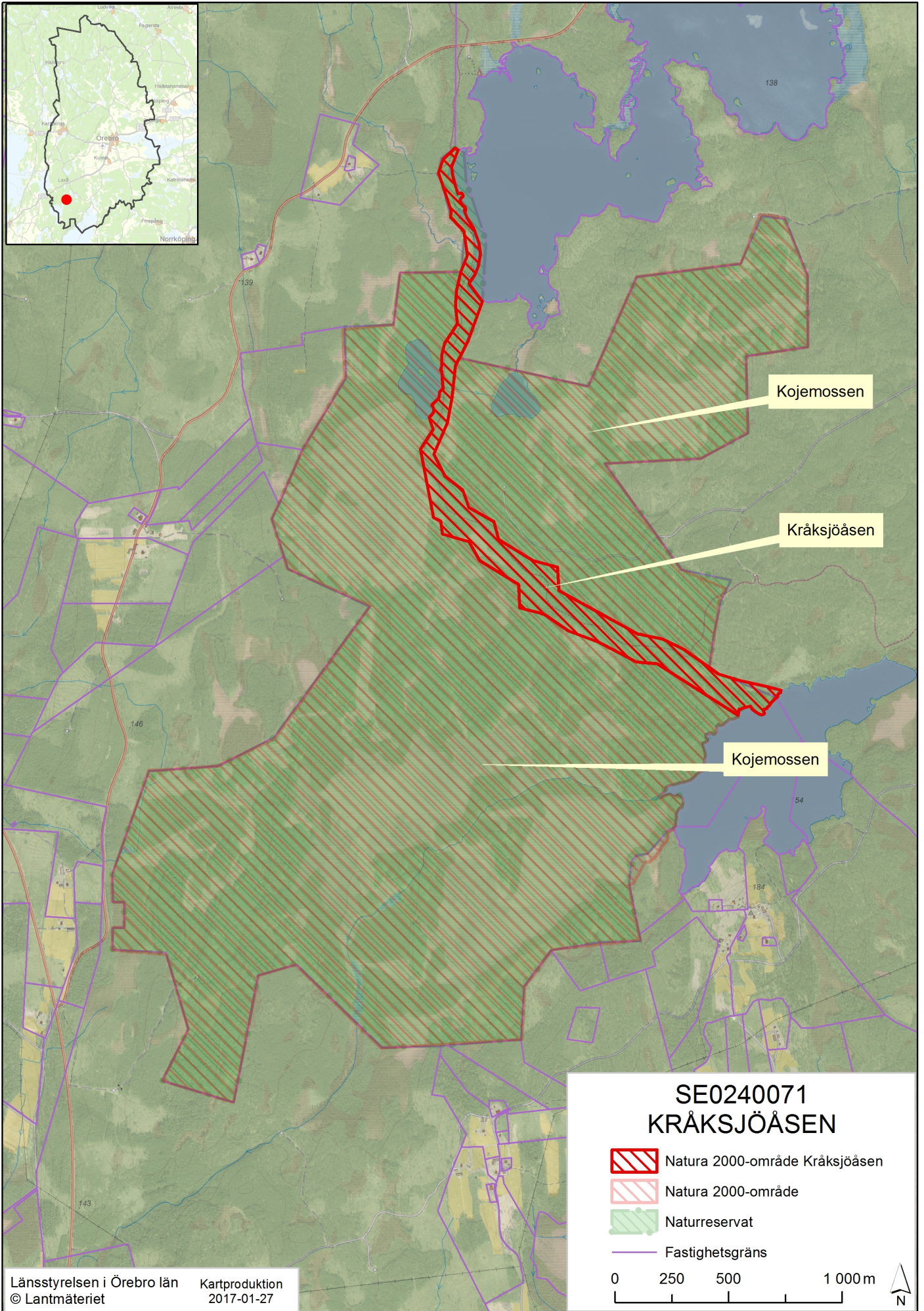
Bevarandetillstånd

Bevarandetillståndet är gynnsamt.

Dokumentation

- Edberg La. 1976. Inventering av rullstensåsar inom Laxå kommun. Länsstyrelsen i Örebro län.
- Hellquist Jim. 1997. Inventering av nyckelbiotoper i Kråksjöåsen området. Länsstyrelsen i Örebro län.
- Länsstyrelsen i Örebro län. 1984. Naturvårdsöversikt Örebro län.

Översiktskarta



Naturtypskarta

Natura 2000-området Kråksjöåsen
(SE0240071)



Naturtyp

- | | | |
|---|---|--|
|  7140 - Öppna mossar och kärr |  9060 - Åsbarrskog |  Yttergräns |
|  9010 - Taiga |  91D0 - Skogsbevuxen myr | |

0 125 250 500 m

Kartproduktion 2016-11-22 Länsstyrelsen i Örebro län
© Lantmäteriet





Länsstyrelsen
Örebro län



Länsstyrelsen i Örebro län
Stortorget 22, 701 86 Örebro
010-224 80 00
orebro@lansstyrelsen.se
www.lansstyrelsen.se/orebro