



Bevarandeplan för Natura 2000-området SE0240070 Rockebro



Länstyrelsen
Örebro län

Natura 2000

Natura 2000 är ett ekologiskt nätverk av värdefulla naturområden inom EU som skapades för att hejda utrotning av vilda djur och växter och att bevara deras livsmiljöer. Utpekande av Natura 2000-områden bygger på krav som finns i EUs fågeldirektiv och art- och habitatdirektiv. Alla medlemsländer ska peka ut områden dels för fåglar som anges i EUs fågeldirektiv, dels för naturtyper och arter som anges i art- och habitatdirektivet. Genom nätverket av Natura 2000-områden säkerställs livsmiljöer och arter inför framtiden. Varje land är skyldigt att bevara utpekade naturtyper och arter i landets Natura 2000-områden. I fågeldirektivet och habitatdirektivet listas 170 naturtyper och sammanlagt cirka 900 växt- och djurarter som särskilt värdefulla. I Örebro län finns 28 av dessa naturtyper. Taiga, slätterängar i låglandet och högmossar är några exempel på utpekade naturtyper i vårt län. I länet ingår 43 arter i fågeldirektivet och 25 arter ingår i habitatdirektivet. Exempel på arter som ingår fågeldirektivet är havsörn, trana och tjäder och exempel på arter i habitatdirektivet är läderbagge, större vattensalamander, asknätfjäril och guckusko.

Bevarandeplaner

För varje Natura 2000-område ska det finnas en bevarandeplan (eller skötselplan) med bevarandesyfte, bevarandemål och beskrivningar av de naturtyper och arter som ska bevaras och bidra till gynnsam bevarandestatus. Även hot mot Natura 2000-området och behov av bevarandeåtgärder, t.ex. skydd eller skötsel, ska beskrivas. Informationen ska tydliggöra inriktningen på förvaltningen av området och ligga till grund för tillståndsprövningar enligt miljöbalken. Bevarandeplanen fastställs av Länsstyrelsen, som även är ytterst ansvarig för att målsättningen med området uppfylls. Bevarandeplanen revideras när ny kunskap tillkommer eller när förutsättningar ändras; den är ett så kallat "levande dokument".

Bevarandeplanen är inte ett juridiskt bindande dokument. För formell reglering av skydd eller skötsel kan andra beslut behövas, t.ex. beslut om bildande av naturreservat.

Tillståndsplikt och samråd

För att inte skada naturvärden krävs tillstånd för verksamheter eller åtgärder som på ett betydande sätt kan påverka miljön i ett Natura 2000-område. Det kan även gälla åtgärder utanför Natura 2000-området. Detta regleras i miljöbalken (7 kap. 27-29§§). Då det kan vara svårt att avgöra vilka åtgärder som på ett betydande sätt kan påverka naturvärden behöver man samråda med Länsstyrelsen före genomförandet. Vid skogsbruksåtgärder hålls samråd med Skogsstyrelsen.

Bevarandeplan för Natura 2000-området SE0240070 Rockebro

Kommun: Laxå

Områdets totala areal: 30,2 ha

Bevarandeplanen uppdaterad av Länsstyrelsen: 2017-02-24

Bevarandeplanen fastställd av Länsstyrelsen: 2017-03-20

Markägarförhållanden: Bolag

Regeringsbeslut, historik: SPA: Nej, pSCI: 1998-01-01, SCI: 2005-01-01, SAC: 2011-03-01, regeringsbeslut M2010/4648/Nm

Naturtyper och arter som ska bevaras i området:

Naturtyper och arter enligt art- och habitatdirektivet:

3160 - Myrsjöar

3260 - Mindre vattendrag

7140 - Öppna mossar och kärr

9060 - Åsbarrskog

91D0 - Skogsbevuxen myr

1166 - Större vattensalamander, *Triturus cristatus*

Bevarandesyfte

Det överordnade bevarandesyftet för Natura 2000-nätverket är att bidra till bevarandet av biologisk mångfald genom att bibehålla eller återskapa gynnsam bevarandestatus för de naturtyper och arter som omfattas av EUs fågeldirektiv eller art- och habitatdirektiv. För det enskilda Natura 2000-området är det överordnade syftet att bevara eller återställa ett gynnsamt tillstånd för de naturtyper eller arter som utgjort grund för utpekandet av området.

Prioriterade bevarandevärden

Områdets främsta naturvärden består av dess speciella och sällsynta hydrologi och den unika flora och fauna som uppstår i källområdena. Tillika finns värden kopplade till gammal naturskogartad åsbarrskog med inslag av solexponerad äldre död tallved.

Motivering

Rockebro är av riksintresse för naturvården och skyddades som naturreservat 1974. Området pekades ut i Naturvårdsöversikt Örebro län 1984, och fick även högsta skyddsklass i den nationella våtmarksinventeringen 1998. Naturvärdenas långsiktiga bevarande är helt beroende av skyddet som naturreservat.

Prioriterade åtgärder

Reservatet är beslutat 1974-12-13 med stöd av den gamla naturvårdslagen. Föreskrifterna medger avverkningar eller röjningar i den utsträckning som anges i fastställd skötselplan. I den gamla skötselplanen tillåts normalt skogsbruk i en stor del av skogen. Länsstyrelsen anser dock att skogen i Rockebro bör ges förutsättning att utvecklas mot naturskog, vilket utesluter normalt skogsbruk. Detta innebär att föreskrifterna på sikt måste ändras och ett nytt beslut fattas enligt Miljöbalken. Detta förutsätter en ny överenskommelse med Sveaskog.

Beskrivning av området

Rockebroområdet är en isälvsavlagring där långsträckta åsar växlar med sänkor och mindre åsryggar. Hydrologin i området är speciell och kraftiga källflöden är vanliga. I sänkorna ligger flera små svagt välvda mossar, topogena kärr och några källkärr. Området är mestadels bevuxet med grandominerad åsbarrskog. Visst lövinslag finns i form av främst björk och asp. Blåtåtel dominerar vegetationen i flera av kärren. I källkärrarna finns en rik kärrvegetation med mässingsmossa, dyttåg, nålstarr, fyra blädderarter, ängsnycklar, myggblomster, mossnycklar och andra närstående orkidéer. Sydvästliga arter som bäcknate, klockklung och myrlilja växer också i området.

Fågellivet är rikt på arter som gynnas i skogs-myrmiljöer, t.ex. enkelbeckasin och skogssnäppa. I Rockebro finns flera småvatten i dödisgropar eller annan moränbildning. I fyra av dessa har större vattensalamander påträffats liksom mindre vattensalamander och brunrodor. Ett märkligt dräneringssystem gör att vattenståndet i dammarna är mycket variabelt. På en dag kan vattenståndet variera med en meter beroende på väderomslag.

Vad kan påverka negativt

- Exploatering i området eller dess närhet med vindkraftverk bör undvikas med tanke på områdets lämplighet som häckningsmiljö för känsliga fågelarter.
- Ett generellt hot av försurning orsakad av antropogena källor är gällande för hela området.

Bevarandeåtgärder

Gällande regelverk

- Det krävs tillstånd för att bedriva verksamheter eller vidta åtgärder som på ett betydande sätt kan påverka miljön i ett Natura 2000-område. Tillstånd krävs inte för verksamheter och åtgärder som direkt hänger samman med eller är nödvändiga för skötseln och förvaltningen av det berörda området (7 kap 28 a § miljöbalken).
- Området är skyddat som naturreservat enligt 7 kap 4§ miljöbalken.
- 1166 Större vattensalamander:
Vilt levande exemplar av arten är fredade enligt 1-4 stycket 4§ Artskyddsförordningen (2007:845) vilket innebär att det är förbjudet att avsiktligt störa, fånga eller döda arten, eller avsiktligt förstöra eller skada bo- och viloplatser samt att skada eller samla in ägg.
Vilt levande exemplar av arten omfattas av 23§ Artskyddsförordningen vilket innebär att det är förbjudet att förvara och transportera arten.

Skötselåtgärder

- 3260 Mindre vattendrag:
Gångse åtgärder för att upprätthålla gynnsam bevarandestatus så att inga försämringar för naturtypen sker, (dvs att dess intressen respekteras i fysisk planering, tillståndsprovning, generell naturvårdshänsyn, förvaltning av skyddade områden, artskydd och uppföljning samt övervakning).
- 91DO Skogbevuxen myr:
Fri utveckling
- 7140 Öppna mossar och kärr:
Fri utveckling. Om igenväxningsgraden ökar och försämrar förutsättningarna för befintliga naturvärden kan det bli aktuellt med röjning.
- 9060 Åsbarrskog:
Fri utveckling. För att bibehålla och utveckla tallvärdena i området kan det på sikt i vissa bestånd bli aktuellt med aktiva naturvårdsåtgärder såsom exempelvis ringbarkning och naturvårdsbränning.
- 3160 Myrsjöar:
Regionalt och lokalt arbete för genomförande av förebyggande åtgärder och bevarande bör samordnas inom avrinningsområden. Miljö kvalitetsnormer för att uppnå god ekologisk status enligt vattenförvaltningsförordningen bör upprättas för sjöar inom Natura 2000-nätverket.

Uppföljning av naturtyper och arter

Länsstyrelsen ansvarar för att uppföljning av bevarandemål genomförs. Uppföljningen ska ske enligt de manualer för skyddade områden som har tagits fram av Naturvårdsverket. Mätbara mål, så kallade målkriterier, ska registreras i databasen SkötselDOS. Dessa målkriterier följs sedan upp. Målsättningen är att kunna se om de bevarandemål som satts upp i bevarandeplaner och skötselplaner uppfylls, att skötseln fungerar och att Natura 2000 - naturtyperna och arterna har gynnsamt tillstånd.

Naturtyper och arter enligt art- och habitatdirektivet

3160 - Myrsjöar

Areal: 2,02 ha. Arealen fastställd i regeringsbeslut.

Beskrivning

Naturliga sjöar och småvatten med relativt näringsfattigt vatten brunfärgat av torv eller humusämnen och ett naturligt lågt pH. Vegetationen är gles och ofta bestående av flytbladsväxter och akvatiska mossor. Stränderna är i huvudsak organogena med myrvegetation, gles starr och flytande vitmossebestånd som i regel bildar gungflyn. Sjöhabitatet omfattar stranden upp till medelhögvattenlinjen. Myrsjöar är normalt relativt små (ofta <10 ha, sällan > 50 ha) och förekommer i hela landet, framför allt på organogena och näringsfattiga jordar i myrrika områden samt i skogslandskapet.

Gropsjön i norra delen av Rockebro är klassad som myrsjö.

Bevarandemål

Arealen 3160 Myrsjöar ska vara minst 2,02 hektar. Vattendragens hydrologi ska vara ostörd och det ska inte finnas några avvattande eller tillrinnande diken eller körspår som medför negativ påverkan. Vattendragen ska ha en god vattenkvalité och en naturlig artsammansättning utan negativ inverkan av främmande arter eller fiskstammar. Skogen närmast myren ska behålla sin kontinuitet. Det ska finnas följande typiska arter: vit näckros, vattenklöver och knipa.

Negativ påverkan

- Skogsbruksåtgärder i närområdet kan förändra hydrologi och struktur i strandzonen och orsaka grumling och förändrad tillförsel av organiskt material.
- Markavvattningsföretag och dämningar i närliggande våtmarks- eller fastmarksmiljöer kan ge en negativ påverkan på tjärnarna.
- Utsättning av främmande arter, eller fiskstammar kan ändra konkurrensförhållanden, sprida smitta och orsaka genetisk kontaminering.
- Kalkning av omgivande våtmarker, naturligt sura tillflöden och sjöar påverkar förutsättningarna för de arter som är anpassade till naturligt sura förhållanden.

Bevarandetillstånd

Bevarandetillståndet är okänt .

3260 - Mindre vattendrag

Areal: 0,05 ha. Arealen fastställd i regeringsbeslut.

Beskrivning

Små till medelstora naturliga vattendrag eller delar av vattendrag i flacka landskap samt i skogs och bergslandskap. Naturliga variationer av vattenståndet och skiftande vattendynamik, med lugna till forsande vattendragssträckor, skapar en variation av strandmiljöer och bottnar med förutsättningar för hög biologisk mångfald. Vattendragen har en vegetation med inslag av flytbladsväxter, undervattensväxter och/eller akvatiska mossor. Naturtypen kan delas upp i två undergrupper, en ”flytbladstyp” och en ”mosstyp”. ”Mosstypen” utgör naturliga vattendrag med förekomst av olika arter vattenlevande mossor (t ex *Fontinalis*) och annan karaktäristisk vegetation.

Även dessa vattendrag kan i delar vara öppna och solbelysta, men har generellt mer strömmande vatten och steniga bottnar. Naturtypen omfattar vattendrag av strömordning oftast mindre än 4 och/eller en årsmedelvattenföring lägre än 20 m³/s (i kontinental region ingår även större vattendrag). Naturtypen avgränsas mot land av medelhögvattenlinjen. För att tolkas som denna naturtyp bör vattendraget, i huvuddelen av sin sträckning, ej vara avsevärt påverkat av eutrofiering, försurning eller fysisk påverkan (kontinuitet, hydrologi, markanvändning i närmiljö), dvs statusen enligt vattenförvaltningen får ej vara dålig eller otillfredsställande.

Bevarandemål

Arealen 3260 Mindre vattendrag ska vara minst 0,05 hektar. Vattendragens hydrologi ska vara ostörd och det ska inte finnas några avvattnande eller tillrinnande diken eller körspår som medför negativ påverkan. Vattendragen ska ha en god vattenkvalité och en naturlig artsammansättning utan negativ inverkan av främmande arter eller fiskstammar. Det ska finnas följande typiska arter: missne, klomossa.

Negativ påverkan

- Skogsbruk; avverkning av strandnära skog ger ökad instrålning/temperatur, fysisk störning, minskad tillgång på död ved respektive nedfall av organiskt material. Slutavverkning, markavvattning och skyddsdikning ger ökad avrinning och risk för erosion. Båda ingreppen kan orsaka grumling och igenslamning av bottnar samt förändrad hydrologi i strandmiljön.
- Reglering av vattenföringen; småskalig utbyggnad i kvarvarande oreglerade vattendragssträckor eller fortsatt/ökad påverkan i redan reglerade vatten, t ex sänkt minimitappning, ökad korttidsreglering. Reglering kan orsaka störd flödesdynamik, fragmentering/ vandringshinder, överdämning av våtmarks- och strandområden, torrläggning av vattendragssträckor och/eller ändrade näringsförhållanden.

Bevarandetillstånd

Bevarandetillståndet är okänt.

7140 - Öppna mossar och kärr

Areal: 4,65 ha. Arealen fastställd i regeringsbeslut.

Beskrivning

Habitatet är heterogent och omfattar ombrotrofa och minerotrofa, fattiga till inter-mediära, öppna eller mycket glest trädbevuxna myrar. De myrtyper eller myrelement som kan inkluderas är plana eller svagt välvda mossar och tillhörande laggkärr, nordlig mosse, plana (topogena) kärr, sluttande (soligena; lutning >3%) kärr – i synnerhet backkärr (lutning >8%) – samt torvbildande mader (sumpkärr). Torvtäcket är normalt minst 30 cm djupt, men kan vara tunnare i unga myrar. Gungflyn, mjukmattegolvet med vanligen mossrik vegetation som pga luftvävnad i rotsystemet flyter på vatten eller lös gyttja, inkluderas oavsett torvdjup. Morfologiska strukturer i torven är sällsynt och utgörs i så fall av mindre tuvbildningar. Trädskikt bestående av träd högre än tre meter får inte ha mer än 30% krontäckning.

Bevarandemål

Arealen 7140 Öppna mossar och kärr ska vara minst 4,65 ha. Våtmarkens hydrologi ska vara ostörd och det ska inte finnas några avvattnande eller tillrinnande diken eller körspår som medför negativ påverkan. Våtmarken ska vara öppen där busk- eller trädskikt endast finns i liten omfattning. Krontäckningen ska vara högst 30%. Omgivande laggkärr ska bibehållas intakta. Strukturer och formelement såsom tuvor, strängar, flarkar och flarkgölar ska finnas på myren. Bottenskiktet ska domineras av vit- och brunmossor. Det ska finnas följande typiska arter: tuvull, sileshår, vattenklöver, mossnycklar, myggblomster, skogssnäppa och enkelbeckasin.

Negativ påverkan

- Markavvattningsföretag och dämningar i närliggande våtmarks- eller fastmarksmiljöer kan ge en negativ påverkan på myrar och mossar.
- Anläggandet av skogsbilvägar över eller i närheten av habitatet kan medföra att hydrologin eller hydrokemin i området förstöras.
- Skogsbruk och andra företag som innebär att fastmarksholmar och närliggande fastmark avverkas kan innebära att näringsämnen läcker ut på myren.
- Ökad våtdeposition av kväve gör att naturtypens vegetationssammansättning förändras med resultat att antalet vitmossor minskar, och andelen gräs, buskar och träd ökar.

Bevarandetillstånd

Bevarandetillståndet är gynnsamt (enligt våtmarksinventeringen hade området högsta naturvärdesklass och var hydrologiskt opåverkat).

9060 - Åsbarrskog

Areal: 16,04 ha. Arealen fastställd i regeringsbeslut.

Beskrivning

Skogen som omger våtmarkerna utgörs i huvudsak av grandominerad barrskog med inslag av bland annat björk, asp, klibbal, hassel och hägg. Skogen är relativt örtrik, särskilt på västsluttningen till huvudåsen norr om landsvägen. Här finns bland annat kärrviol, blåsippan och hultbräken samt den rödlistade arten dvärgbägarlav som växer på hård död ved av tall. Åsryggen i södra änden av reservatet som sträcker sig som en udde ut i Östra Laxsjön täcks av tallhed. Bland stenarna vid stranden växer notblomster, löktåg och strandranunkel. Sumpskog förekommer i viss utsträckning i utkanten av kärren. Här förekommer bland annat signalarten rostfläck på klibbal.

Bevarandemål

Arealen 9060 Åsbarrskog ska vara minst 16,04 hektar. Naturliga störningar ska påverka skogens dynamik och struktur. Barrträd ska utgöra ett dominerande inslag. Det ska finnas gamla träd och föryngring av nya träd som efterträdare av tall. Trädsnittet ska vara olikåldrigt och flerskiktat. Det ska finnas liggande död ved och stubbar, stående döda eller döende träd. Mark med tunt humustäcke och blottade ytor med sand/sten ska utgöra ett påtagligt inslag (i hela eller delar av området). Det ska finnas följande typiska arter: grönpyrola, kattfot, lingon, dvärgbägarlav och tallticka.

Negativ påverkan

- Bedriva skogsbruk och anlägga skogsbilvägar inom och i närheten av habitatet.
- Ingrepp i närliggande områden i form av dikning och andra markavvattnande åtgärder kan påverka habitatets hydrologi och hydrokemi på ett negativt sätt.
- Accelererande inväxt av livskraftig gran i skogsmiljöer som tidigare präglats av löv, tall- eller blandskogdominans.

Bevarandetillstånd

Bevarandetillståndet är gynnsamt.

91D0 - Skogsbevuxen myr

Areal: 1,67 ha. Arealen fastställd i regeringsbeslut.

Beskrivning

Naturtypen förekommer på myrar (> 30 cm djupt torvtäcke) som är fuktig-blöt med högt liggande grundvattenyta. Näringsförhållandena är näringsfattiga–intermediära. Trädskiktets krontäckningsgrad är 30-100%. Trädslagsblandningen varierar med myrtyp och näringsförhållanden men glasbjörk, tall och gran är vanliga trädslag.

Bevarandemål

Arealen 91D0 Skogsbevuxen myr ska vara minst 5,34 ha. Våtmarkens hydrologi ska vara ostörd och det ska inte finnas några avvattnande eller tillrinnande diken eller körspår som medför negativ påverkan. Våtmarken ska ha ett olikåldrigt och flerskiktat trädskikt av främst tall, glasbjörk och gran. Krontäckningen ska vara minst 30%. Småskaliga naturliga processer såsom åldrande, avdöende och omkullfallna träd och luckbildning, liksom periodvisa omvälvande störningar, t.ex. insektsangrepp, översvämning, stormfällning eller brand ska påverka skogens dynamik och struktur. Bottenskiktet ska domineras av vitmossor och risvegetation. Det ska finnas följande typiska arter: tuvull, hjortron och skvattram.

Negativ påverkan

- Markavvattningsföretag och dämningar i närliggande våtmarks- eller fastmarksmiljöer kan ge en negativ påverkan på myrar och mossar.
- Anläggandet av skogsbilvägar över eller i närheten av habitatet kan medföra att hydrologin eller hydrokemin i området förstörs.
- Skogsbruk och andra företag som innebär att fastmarksholmar och närliggande fastmark avverkas kan innebära att näringsämnen läcker ut på myren.

Bevarandetillstånd

Bevarandetillståndet är gynnsamt (enligt våtmarksinventeringen hade området högsta naturvärdesklass och var hydrologiskt opåverkat).

1166 - Större vattensalamander, *Triturus cristatus*

Artens förekomst är fastställd i regeringsbeslut.

Beskrivning

Större vattensalamander leker på våren i små till medelstora, permanenta vattensamlingar, som kan vara gårds- och branddammar, grusgropar, lertäkter, naturliga kärr, hållkar, avsnörda kustvikar eller skogstjärnar. Det är ovanligt att vattnen är mindre än 10 meter i diameter och grundare än 0,5 meter. Att vattnet är permanent är viktigt för den långa larvutvecklingen. Större vattensalamander är snäv i val av lekmiljö. Ofta finner man den i dammar utan att reproduktion förekommer där. Dessa lokaler verkar endast användas som tillfälliga rastlokaler.

Lekvattnen bör vara fisk- och kräftfria eftersom larverna är utsatta för en kraftig predation från dessa djurgrupper. Frånvaron av fisk innebär också att det finns ett rikt utbud av lämplig föda (evertebrater). Flertalet av de svenska lekvattnen har hög mångfald av ryggradslösa djur och ofta även av vattenväxter som t.ex. olika arter av förgätmigej, *Myosotis* spp., nate, *Potamogeton* spp., och igelknopp, *Sparganium* spp. Lekvattnen bör vara solbelysta så att de blir isfria tidigt på våren och håller en hög temperatur långt in på hösten. Svala och skuggade vatten med låga pH-värden (under 5,0) eller höga koncentrationer av kväve (över 0,13 mg nitrat/l; över 0,25 mg ammonium/l) tycks undvikas i reproduktionssammanhang.

I bland annat Värmlands och Västmanland skogsbygder förekommer arten i dystrofa tjärnar som delvis omges av vit-mossegungfly samt äldre grandominerad skog med lövinslag. Med undantag för lek- och larvperioden lever större vattensalamander på land, där den tycks ha mycket specifika val av miljö. Djuren håller till under murkna trädstammar och stubbar, i smånagargångar, under mossbeklädda stenar och i blockterräng, vanligen i fuktig huvudsakligen lövdominerad skog, men påträffas sällsynt även på öppen mark som t.ex. i fuktiga hagar med högvuxet gräs eller på vägar under vandring.

Bevarandemål

En livskraftig population ska finnas inom området. Det ska finnas lämplig landmiljö med död ved i Natura 2000-områdets närmaste omgivning. Det ska finnas minst 0,2 ha äldre lövskog inom 1 kilometers avstånd från lekvatten för större vattensalamander.

Negativ påverkan

- Habitatförstörelse genom ändrad hydrologi. Många leklokaler försvinner genom igenläggning av dammar, dikning och dränering.
- Arten är känslig för avverkning av gammal lövdominerad skog.
- Arten försvinner ofta när pH understiger 5,0.
- Övergödning kan bidra till perioder av syrebrist vilket har en negativ inverkan för överlevnaden av ägg och larver.
- Höga nitrithalter eller låg alkalinitet medför att lekdammarna blir obrukbara för arten.
- Inplantering av fisk och kräftor medför starkt försämrade nyrekrytering.
- Barrskogsplantering eller igenväxning runt annars lämpliga lekvatten medför bl.a. beskuggning som fördröjer eller omintetgör överlevnadsmöjligheterna för larverna.

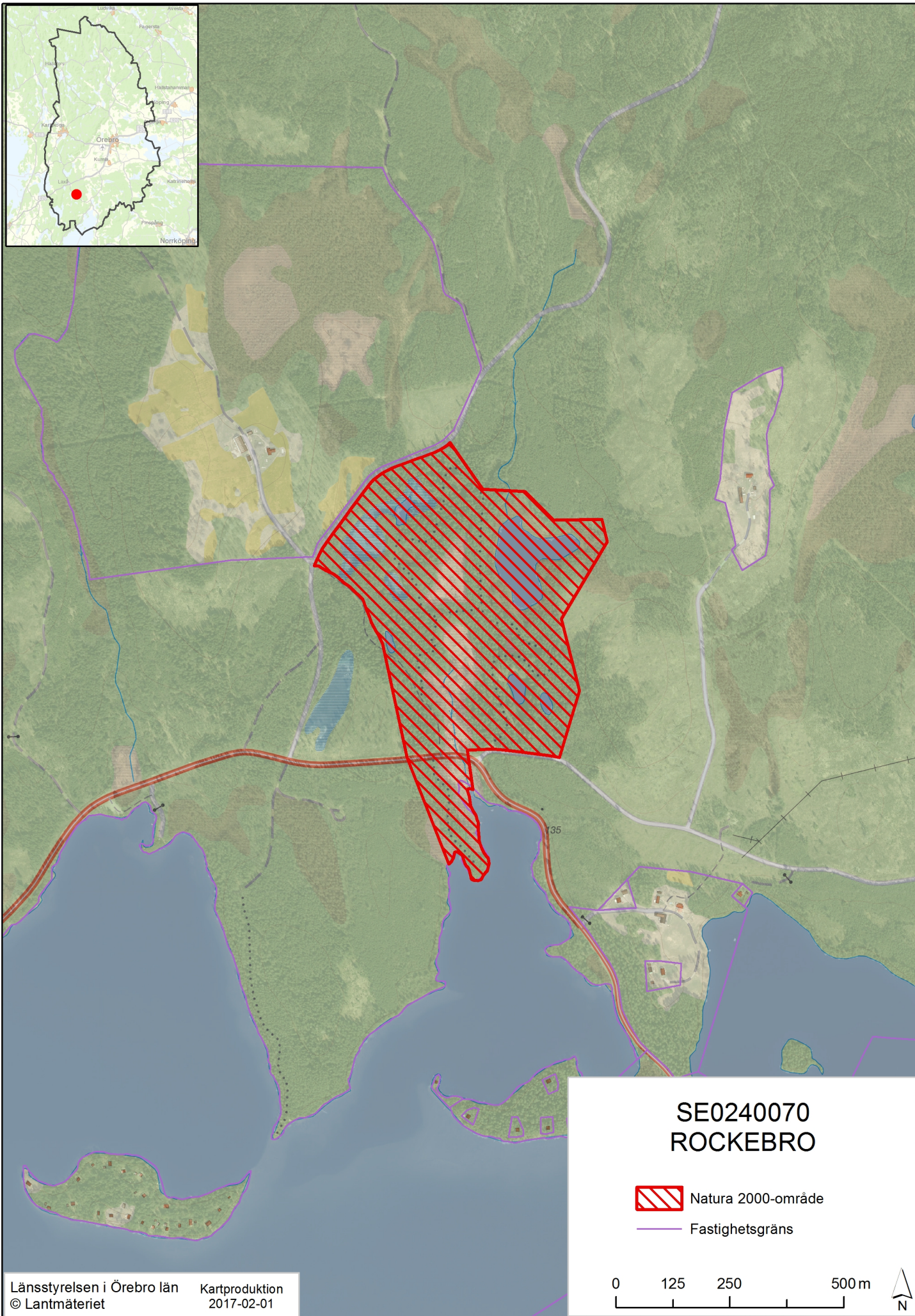
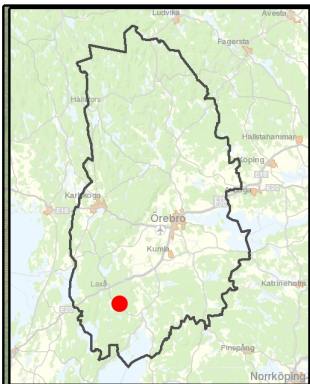
Bevarandetillstånd

Bevarandetillståndet är okänt (en analys bör göras om habitatet motsvarar bevarandemålet). Större vattensalamander inventerades 2002. Honor och hanar av större vattensalamander har observerats i dammarna Rockebro 1, 3, 4 och 5 (se salamanderkarta). Ingen reproduktion av större vattensalamander kunde konstateras. Inga observationer av arten har rapporterats efter det.



Dokumentation

- Edberg, L., 1975. Inventering av rullstensåsar inom Laxå kommun. Länsstyrelsen i Örebro län.
- Gustafson, D., Hellberg, E., Andersen, A. & Malmgren, J. C. (2003). Större vattensalamander (*Triturus cristatus*) i tio Natura 2000-områden i Örebro län: Test och utvärdering av övervakningsmetodik 2002. Länsstyrelsen i Örebro län, publ nr 2003:25.
- Gustafson, D. & Malmgren, J.C. 1999. Långsiktigt bevarande av den större vattensalamandern, *Triturus cristatus* (Salamandridae) Förslag till Natura 2000-områden i Örebro län. Länsstyrelsen i Örebro län, Naturvård, Rapport 1999:45.
- Gustafson, D. & Malmgren, J.C. 2002. Inventering och övervakning av större vattensalamander (*Triturus cristatus*). Örebro universitet och Länsstyrelsen i Örebro län, Rapport 2002:02.
- Hellberg, E., Gustafson, D., Malmgren, J. C. & Rygne, H. (2003). Större vattensalamander (*Triturus cristatus*) i Örebro län: Inventering 2003 och sammanställning av kända lokaler 1989-2003. Länsstyrelsen i Örebro län, publ nr 2003:26.
- Länsstyrelsen i Örebro. 1984. Naturvårdsöversikt Örebro län. Publikation 1984:5.
- Länsstyrelsen i Örebro län. 1998. Våtmarker i Örebro län, södra delen, publikation 1998:9.
- Malmgren, J. C., Gustafson, D., Journath-Pettersson, C., Grandin, U. & Rygne, H. (2005).
- Malmgren, J.C. 1996. Större vattensalamander i Örebro län. Länsstyrelsen i Örebro län, Naturvård. Publ.nr 1996: 4.
- Naturvårdsverket, 1994. Myrskyddsplan för Sverige (T17).

Översiktskarta

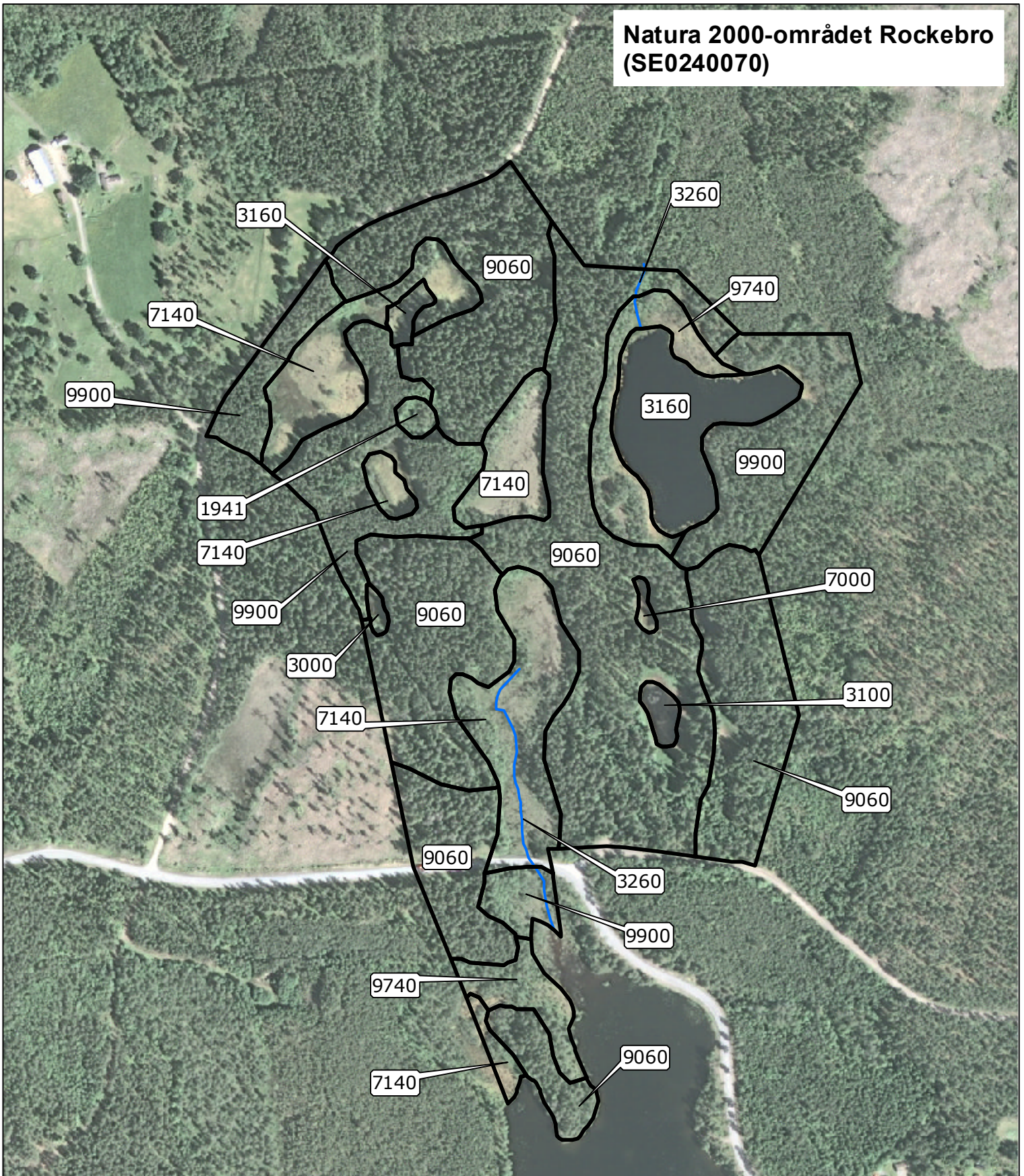


SE0240070
ROCKEBRO

-  Natura 2000-område
-  Fastighetsgräns



**Natura 2000-området Rockebro
(SE0240070)**

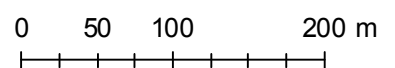


Teckenförklaring

-  Naturtyper
-  Vattendrag

Natura 2000-naturtyper (yta totalt, ha)
 3160 Myrsjöar (2,02)
 3260 Mindre vattendrag (0,05)
 7140 Öppna mossar och kärr (4,65)
 9060 Åsbarrskog (16,04)
 9740/91D0 Skogsbevuxen myr (1,67)

Övriga naturtyper (yta totalt, ha)
 1941 Myrholme (0,12)
 3000 Vatten (0,07)
 3100 Sjöar (0,17)
 7000 Myrar (0,07)
 9900 Ickenatura-skog (5,28)



Karta över Salamanaderdammar





Länsstyrelsen
Örebro län



Länsstyrelsen i Örebro län
Stortorget 22, 701 86 Örebro
010-224 80 00
orebro@lansstyrelsen.se
www.lansstyrelsen.se/orebro