



Bevarandeplan för Natura 2000-området SE0240067 Helgedomen



Länstyrelsen
Örebro län

Natura 2000

Natura 2000 är ett ekologiskt nätverk av värdefulla naturområden inom EU som skapades för att hejda utrotning av vilda djur och växter och att bevara deras livsmiljöer. Utpekande av Natura 2000-områden bygger på krav som finns i EUs fågeldirektiv och art- och habitatdirektiv. Alla medlemsländer ska peka ut områden dels för fåglar som anges i EUs fågeldirektiv, dels för naturtyper och arter som anges i art- och habitatdirektivet. Genom nätverket av Natura 2000-områden säkerställs livsmiljöer och arter inför framtiden. Varje land är skyldigt att bevara utpekade naturtyper och arter i landets Natura 2000-områden. I fågeldirektivet och habitatdirektivet listas 170 naturtyper och sammanlagt cirka 900 växt- och djurarter som särskilt värdefulla. I Örebro län finns 28 av dessa naturtyper. Taiga, slätterängar i låglandet och högmossar är några exempel på utpekade naturtyper i vårt län. I länet ingår 43 arter i fågeldirektivet och 25 arter ingår i habitatdirektivet. Exempel på arter som ingår i fågeldirektivet är havsörn, trana och tjäder och exempel på arter i habitatdirektivet är läderbagge, större vattensalamander, asknätfjäril och guckusko.

Bevarandeplaner

För varje Natura 2000-område ska det finnas en bevarandeplan (eller skötselplan) med bevarandesyfte, bevarandemål och beskrivningar av de naturtyper och arter som ska bevaras och bidra till gynnsam bevarandestatus. Även hot mot Natura 2000-området och behov av bevarandeåtgärder, t.ex. skydd eller skötsel, ska beskrivas. Informationen ska tydliggöra inriktningen på förvaltningen av området och ligga till grund för tillståndsprövningar enligt miljöbalken. Bevarandeplanen fastställs av Länsstyrelsen, som även är ytterst ansvarig för att målsättningen med området uppfylls. Bevarandeplanen revideras när ny kunskap tillkommer eller när förutsättningar ändras; den är ett så kallat "levande dokument".

Bevarandeplanen är inte ett juridiskt bindande dokument. För formell reglering av skydd eller skötsel kan andra beslut behövas, t.ex. beslut om bildande av naturreservat.

Tillståndsplikt och samråd

För att inte skada naturvärden krävs tillstånd för verksamheter eller åtgärder som på ett betydande sätt kan påverka miljön i ett Natura 2000-område. Det kan även gälla åtgärder utanför Natura 2000-området. Detta regleras i miljöbalken (7 kap. 27-29§§). Då det kan vara svårt att avgöra vilka åtgärder som på ett betydande sätt kan påverka naturvärden behöver man samråda med Länsstyrelsen före genomförandet. Vid skogsbruksåtgärder hålls samråd med Skogsstyrelsen.

Bevarandeplan för Natura 2000-området SE0240067 Helgedomen

Kommun: Lindesberg

Områdets totala areal: 26,4 ha

Bevarandeplanen uppdaterad av Länsstyrelsen: 2017-02-13

Bevarandeplanen fastställd av Länsstyrelsen: 2017-03-20

Markägarförhållanden: Staten genom Naturvårdsverket

Regeringsbeslut, historik: SPA: Nej, pSCI: 1998-01-01, SCI: 2005-01-01, SAC: 2011-03-01, regeringsbeslut M2010/4648/Nm

Naturtyper och arter som ska bevaras i området

Naturtyper och arter enligt art- och habitatdirektivet:

9010 - Taiga

91D0 - Skogsbevuxen myr

Bevarandesyfte

Det överordnade bevarandesyftet för Natura 2000-nätverket är att bidra till bevarandet av biologisk mångfald genom att bibehålla eller återskapa gynnsam bevarandestatus för de naturtyper och arter som omfattas av EUs fågeldirektiv eller art- och habitatdirektiv. För det enskilda Natura 2000-området är det överordnade syftet att bevara eller återställa ett gynnsamt tillstånd för de naturtyper eller arter som utgjort grund för utpekandet av området.

Prioriterade bevarandevärden

Naturvärdena är knutna till den naturskogsartade skogen med gamla tallar inom ett i övrigt hårt brukat skogslandskap.

Motivering

Naturreseptatet Helgedomen har sällsynt naturskogskaraktär. Det finns gott om döda stående träd och omkullfallna träd av olika åldrar och i olika stadier av förruttnelse. Dessa ger goda livsbetingelser för naturskogens sällsynta insekter och mossor, lavar och vedsvampar. De döda träden och levande gammeltallar är ofta bohålsförsedda och nyttjas exempelvis av hackspettar och ugglor. Genom sin långa skogliga kontinuitet kan området ge goda betingelser för de djur och växter som är i behov av den riktigt gamla barrskogen.

Prioriterade åtgärder

Området är sedan 1996 skyddat som naturreservat. Ståndorten och avsaknaden av störningar, medverkar till att flertalet äldre tallar idag lider av grankonkurrens. Reservatsföreskrifterna bör ses över och möjlighet till riktade åtgärder för att förlänga livet på områdets kärna av gamla tallar. Det kan bl.a. möjliggöras genom ringbarkning av utvalda konkurrerande granindivider eller allrahelst en kontrollerad "lätt" försommarbrand om det är praktiskt genomförbart. Den senare åtgärden skulle samtidigt ge grogrund för en värdefull succession bestående av pionjärträdslag som exempelvis tall och vårtbjörk.

Beskrivning av området

Helgedomen utgör ett mosaikartat myr- och skogsområde där regelrätt skogskötsel varit obefintlig under en lång följd av år. Redan i slutet av 1930-talet ansågs områdets gamla tallskog vara så pass utmärkande att den fredades till Domänreservat av dåvarande Kungliga Domänstyrelsen. Helgedomen överfördes till naturreservat 1996. Området består av gammal barrskog på grovkorniga marker med lavar och bärris, samt av myrar. Myrarna är be vuxna med tall och skvattram. De blötare kärrdrågen är något bördigare. Helgedomen utgör en liten men representativ del av Bergslagens skogs- och myrlandskap som det kunde se ut en gång i tiden innan de storskaliga maskinella avverkningssystemen började införas. Det uppvisar en för trakterna (idag) ovanligt lång skoglig kontinuitet. Här står grova och långvuxna gammelfuror, upp till 350 år gamla. Bestånden är olikåldriga men får sin karaktär av de dominerande gammeltallarna. Det finns gott om döda stående och omkullfallna träd av olika ålder och nedbrytningsstadier. Området är värdefullt för den flora och fauna som kräver lång skoglig kontinuitet och som idag är starkt tillbakaträngda. Områdets namn "Helgedomen" är tankeväckande och har en intressant bakgrundshistoria. Namnet kommer av att området i forna tider, då det var vanligt med vägöverfall, betraktades som en helgad frizon. Strax norr om reservatet står en gammal offersten och inne i reservatet står en "vägsten" av gjutet järn med inskriften Ramsberg 10 km år 1766.

Naturvärdena är knutna till den naturskogsartade skogen med gamla tallar inom ett i övrigt hårt brukat skogslandskap.

Vad kan påverka negativt

Ett generellt hot av försurning orsakad av antropogena källor är gällande för hela området.

Bevarandeåtgärder

Gällande regelverk

- Förutom vad som gäller enligt miljöbalken och annan miljölagstiftning krävs tillstånd för att bedriva verksamheter eller vidta åtgärder som på ett betydande sätt kan påverka miljön i ett Natura 2000-område. Tillstånd krävs inte för verksamheter och åtgärder som direkt hänger samman med eller är nödvändiga för skötseln och förvaltningen av det berörda området (7 kap 28 a § miljöbalken).
- Området är skyddat som naturreservat enligt 7 kap 4§ miljöbalken.

Skötselåtgärder

- 9010 Taiga:
Fri utveckling med intern dynamik.
- 91DO Skogsbevuxen myr:
Fri utveckling.

Uppföljning av naturtyper och arter

Länsstyrelsen ansvarar för att uppföljning av bevarandemål genomförs. Uppföljningen ska ske enligt de manualer för skyddade områden som har tagits fram av Naturvårdsverket. Mätbara mål, så kallade målindikatorer, ska registreras i databasen SkötselDOS. Dessa målindikatorer följs sedan upp. Målsättningen är att kunna se om de bevarandemål som satts upp i bevarandeplaner och skötselplaner uppfylls, att skötseln fungerar och att Natura 2000 - naturtyperna och arterna har gynnsamt tillstånd.

Naturtyper och arter enligt art- och habitatdirektivet

9010 - Taiga

Areal: 10 ha. Arealen fastställd i regeringsbeslut.

Ny Areal: 17,3 ha. Ny Areal, ännu ej fastställd i regeringsbeslut.

Beskrivning

Helgedomen utgör en liten men representativ del av Bergslagens skogs- och myrlandskap som det kunde se ut en gång i tiden innan de storskaliga maskinella avverkningssystemen började införas. Det uppvisar en för trakterna (idag) ovanligt lång skoglig kontinuitet. Här står grova och långvuxna gammelfuror, upp till 350 år gamla. Bestånden är olikåldriga men får sin karaktär av de dominerande gammeltallarna. Det finns gott om döda stående och omkullfallna träd av olika ålder och nedbrytningsstadier. Området är värdefullt för den flora och fauna som kräver lång skoglig kontinuitet och som idag är starkt tillbakaträngda.

Bevarandemål

Arealen 9010 Taiga ska vara minst 17,3 hektar. Småskaliga naturliga processer, t.ex. åldrande, avdöende och omkullfallna träd och luckbildning, liksom periodvisa omvälvande störningar, t.ex. insektsangrepp, översvämning, stormfällning eller brand ska påverka skogens dynamik och struktur. Skogen ska bestå av olika trädarter till följd av naturlig störningsdynamik och succession. Direkt efter omvälvande störningar ska det finnas öppen och glest beskogad mark med döda träd samtidigt som karaktäristiska pionjärträdarter och typiska arter ska etablera sig. Skog med högre krontäckning ska utvecklas och barrträd ska kunna dominera i sena successionsstadier. Trädskiktet ska vara olikåldrigt och flerskiktat. Det ska finnas följande typiska arter (Fåglar): spillkråka, tretåig hackspett, tofsmes (Lavar): garnlav, nästlav, vedskivlav och (Svampar): tallticka.

Negativ påverkan

- Bedriva skogsbruk och anlägga skogsbilvägar i närheten av habitat.
- Ingrepp i närliggande områden i form av dikning och andra markavvattnande åtgärder kan påverka habitatets hydrologi och hydrokemi på ett negativt sätt.
- Accelererande inväxt av livskraftig gran i skogsmiljöer som tidigare präglats av tall- eller blandskogsdominans.

Bevarandetillstånd

Bevarandetillståndet är ogynnsamt.

91D0 - Skogsbevuxen myr

Areal: 16 ha. Arealen fastställd i regeringsbeslut.

Ny Areal: 6,2 ha. Ny Areal, ännu ej fastställd i regeringsbeslut.

Beskrivning

Myrarna i Helgedomen är bevuxna med tall och skvattram. De blötare kärrdrågen är något bördigare och har inslag av gran och lövträd.

Bevarandemål

Arealen 91D0 Skogsbevuxen myr ska vara minst 6,2 ha. Våtmarkens hydrologi ska vara ostörd och det ska inte finnas några avvattande eller tillrinnande diken eller körspår som medför negativ påverkan. Våtmarken ska ha ett olikåldrigt och flerskitat trädsnitt av främst tall, glasbjörk och gran. Krontäckningen ska vara minst 30%. Småskaliga naturliga processer såsom åldrande, avdöende och omkullfallna träd och luckbildning, liksom periodvisa omvälvande störningar, t.ex. insektsangrepp, översvämning, stormfällning eller brand ska påverka skogens dynamik och struktur. Bottenskiktet ska domineras av vitmossor och risvegetation. Det ska finnas följande typiska arter: tuvull, hjortron och skvattram.

Negativ påverkan

- Markavvattningsföretag och dämningar i närliggande våtmarks- eller fastmarksmiljöer kan ge en negativ påverkan på myrar och mossar.
- Anläggandet av skogsbilvägar över eller i närheten av habitatet kan medföra att hydrologin eller hydrokemin i området förstöras.
- Skogsbruk och andra företag som innebär att fastmarksholmar och närliggande fastmark avverkas kan innebära att näringsämnen läcker ut på myren.

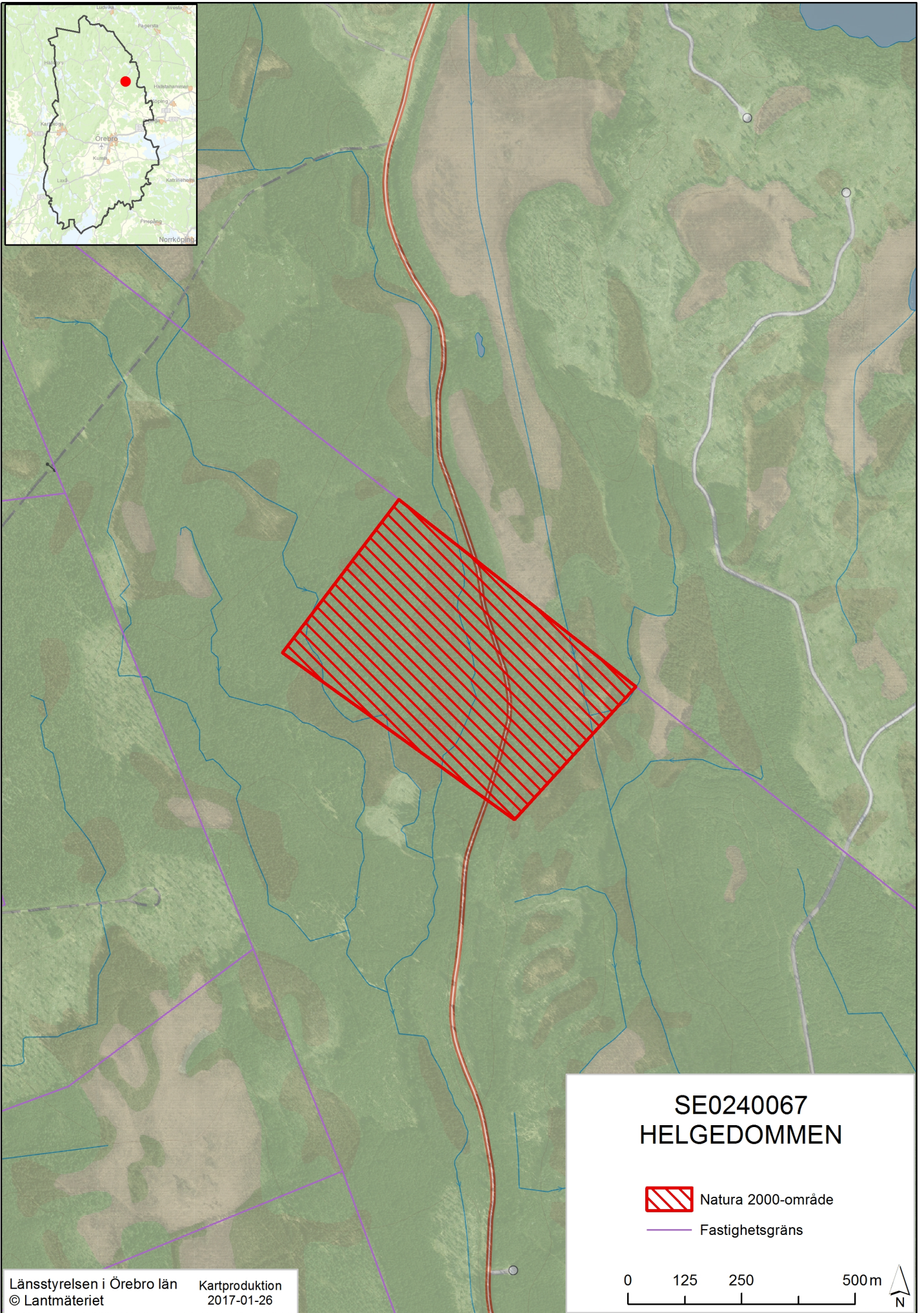
Bevarandetillstånd

Bevarandetillståndet är okänt.

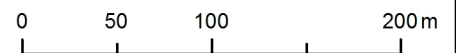
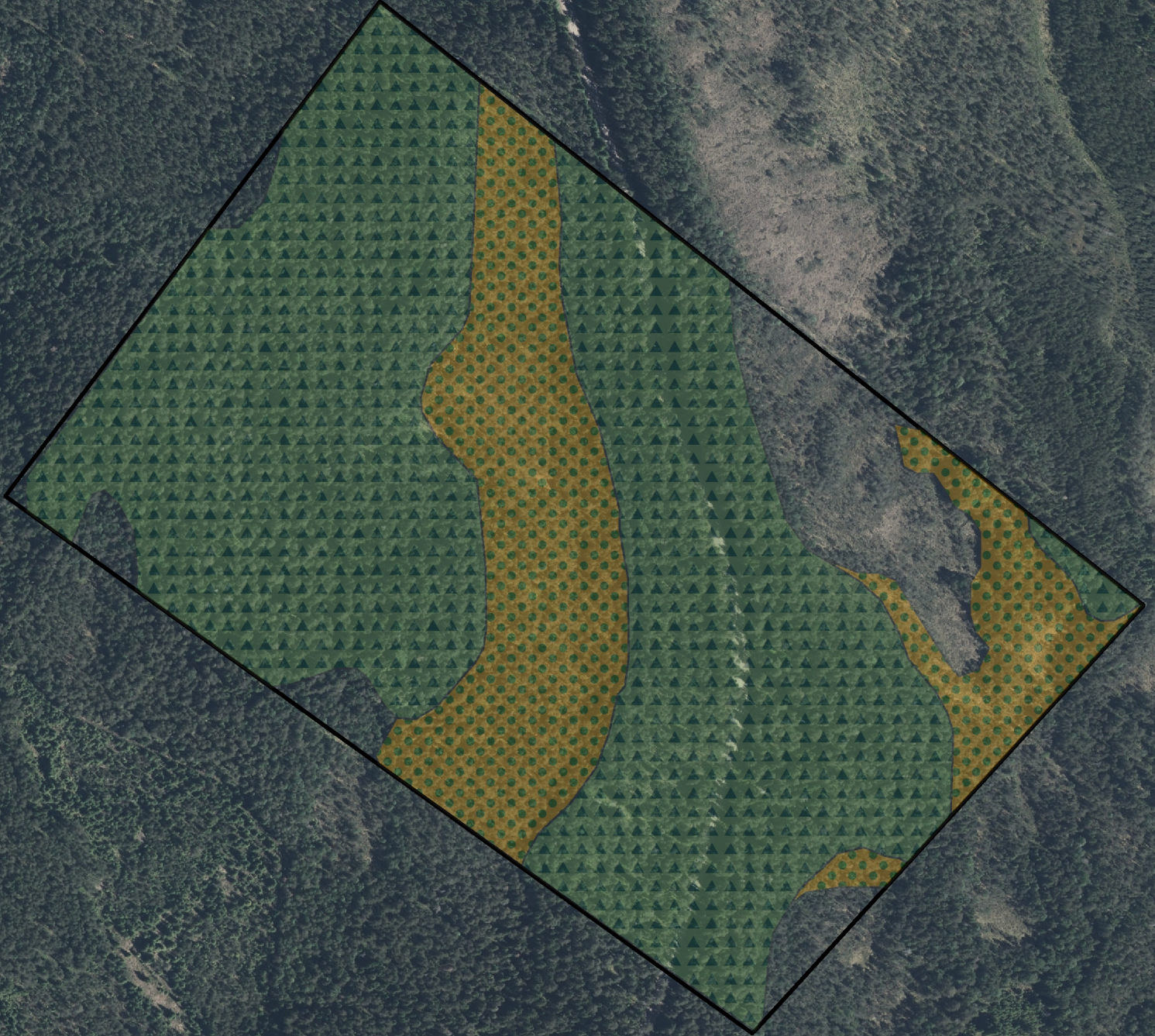
Dokumentation

- Andersson, M. 1994. Naturvårdsöversikt, Lindesberg kommun. Lindesbergs kommun.
- Länsstyrelsen i Örebro län. 1998. Våtmarker i Örebro län, norra delen, publikation 1998:9.
- Skogsstyrelsens sumpskogsinventering.
- Skogsstyrelsens nyckelbiotopsinventering.




Översiktskarta



Natura 2000-området Helgedomen
(SE0240067)



Naturtyp

-  9010 - Taiga
-  91D0 - Skogsbevuxen myr
-  Yttergräns

Kartproduktion
2016-12-20

Länsstyrelsen i Örebro län
© Lantmäteriet





Länsstyrelsen
Örebro län



Länsstyrelsen i Örebro län
Stortorget 22, 701 86 Örebro
010-224 80 00
orebro@lansstyrelsen.se
www.lansstyrelsen.se/orebro