



# Bevarandeplan för Natura 2000-området SE0240066 Juarbergen



Länsstyrelsen  
Örebro län

## Natura 2000

Natura 2000 är ett ekologiskt nätverk av värdefulla naturområden inom EU som skapades för att hejda utrotning av vilda djur och växter och att bevara deras livsmiljöer. Utpekande av Natura 2000-områden bygger på krav som finns i EUs fågeldirektiv och art- och habitatdirektiv. Alla medlemsländer ska peka ut områden dels för fåglar som anges i EUs fågeldirektiv, dels för naturtyper och arter som anges i art- och habitatdirektivet. Genom nätverket av Natura 2000-områden säkerställs livsmiljöer och arter inför framtiden. Varje land är skyldigt att bevara utpekade naturtyper och arter i landets Natura 2000-områden. I fågeldirektivet och habitatdirektivet listas 170 naturtyper och sammanlagt cirka 900 växt- och djurarter som särskilt värdefulla. I Örebro län finns 28 av dessa naturtyper. Taiga, slätterängar i låglandet och högmossar är några exempel på utpekade naturtyper i vårt län. I länet ingår 43 arter i fågeldirektivet och 25 arter ingår i habitatdirektivet. Exempel på arter som ingår fågeldirektivet är havsörn, trana och tjäder och exempel på arter i habitatdirektivet är läderbagge, större vattensalamander, asknätfjäril och guckusko.

## Bevarandeplaner

För varje Natura 2000-område ska det finnas en bevarandeplan (eller skötselplan) med bevarandesyfte, bevarandemål och beskrivningar av de naturtyper och arter som ska bevaras och bidra till gynnsam bevarandestatus. Även hot mot Natura 2000-området och behov av bevarandeåtgärder, t.ex. skydd eller skötsel, ska beskrivas. Informationen ska tydliggöra inriktningen på förvaltningen av området och ligga till grund för tillståndsprövningar enligt miljöbalken. Bevarandeplanen fastställs av Länsstyrelsen, som även är ytterst ansvarig för att målsättningen med området uppfylls. Bevarandeplanen revideras när ny kunskap tillkommer eller när förutsättningar ändras; den är ett så kallat "levande dokument".

Bevarandeplanen är inte ett juridiskt bindande dokument. För formell reglering av skydd eller skötsel kan andra beslut behövas, t.ex. beslut om bildande av naturreservat.

## Tillståndsplikt och samråd

För att inte skada naturvärden krävs tillstånd för verksamheter eller åtgärder som på ett betydande sätt kan påverka miljön i ett Natura 2000-område. Det kan även gälla åtgärder utanför Natura 2000-området. Detta regleras i miljöbalken (7 kap. 27-29§§). Då det kan vara svårt att avgöra vilka åtgärder som på ett betydande sätt kan påverka naturvärden behöver man samråda med Länsstyrelsen före genomförandet. Vid skogsbruksåtgärder hålls samråd med Skogsstyrelsen.

## Bevarandeplan för Natura 2000-området SE0240066 Juarbergen

Kommun: Laxå

Områdets totala areal: 10,8 ha

Bevarandeplanen uppdaterad av Länsstyrelsen: 2017-02-16

Bevarandeplanen fastställd av Länsstyrelsen: 2017-03-20

Markägarförhållanden: Bolag

Regeringsbeslut, historik: SPA: Nej, pSCI: 1998-01-01, SCI: 2005-01-01, SAC: 2011-03-01, regeringsbeslut M2010/4648/Nm

### Naturtyper och arter som ska bevaras i området

Naturtyper och arter enligt art- och habitatdirektivet:

9010 - Taiga

91D0 - Skogsbevuxen myr

### Bevarandesyfte

Det överordnade bevarandesyftet för Natura 2000-nätverket är att bidra till bevarandet av biologisk mångfald genom att bibehålla eller återskapa gynnsam bevarandestatus för de naturtyper och arter som omfattas av EUs fågeldirektiv eller art- och habitatdirektiv. För det enskilda Natura 2000-området är det överordnade syftet att bevara eller återställa ett gynnsamt tillstånd för de naturtyper eller arter som utgjort grund för utpekandet av området.

#### Prioriterade bevarandevärden

Naturvärdena för området är främst knutna till den naturskogsartade äldre barrskogen och mosaiken av insprängda myrmarker. En mångfald av arter gynnas av den kontinuerligt höga luftfuktigheten.

#### Motivering

Naturskogsartad barrskog med sällsynta kontinuitetskvaliteer och skönjbar påverkan av brandhistorik. Reservatsskyddet säkerställer långsiktigt områdets bevarandevärden.

#### Prioriterade åtgärder

Fri utveckling med naturlig dynamik.

## Beskrivning av området

Juarbergen är ett höglänt skogsområde (ca 200 m.ö.h.) på den moränrygg som höjer sig ovanför Undens norra strand och vidare norrut mot Finnerödja. Området är mosaikartat med insprängda myrmarker och sumpskogar mellan de uppstickande åsarna. På den grunda och blockrika moränen växer senvuxen hällmarksartad tallskog som har en kärna av spridda äldre tallöverståndare. Strax söder om Natura 2000-området (i anslutning till grusvägen) finns en gammal tall som uppskattas vara minst 400 år gammal. Den tidigare upprepade brandhistoriken i området ger sig tillkänna genom brandljud i flera av tallöverståndarna. Juarbergen avsattes som domänreservat 1962 och ombildades till naturreservat 1996. Bildandet av död ved har kunnat pågå mer än 50 års tid vilket yttrar sig i rik tillgång av död barrved i olika nedbrytningsgrader. Uppenbart är även tillgången på bohål i gamla tallar och torrakor. Juarbergens sällsynta skogliga kontinuitetsförhållanden belyses även av förekomsten av sällsynta marksvampar som t.ex. den ovanliga raggludna taggsvampen. Hackspettar och ugglor har i området goda betingelser liksom naturskogens mångfald av smådjur. Ett yngre brandområde från år 2002 sträcker sig 10-30 meter in i sydvästra delen av området. Troligen orsakades branden genom ett åsknedslag i ledningsgatan.

## Vad kan påverka negativt

- Exploatering i området eller dess närhet med vindkraftverk bör undvikas med tanke på områdets lämplighet som häckningsmiljö för känsliga fågelarter.
- Ett generellt hot av försurning orsakad av antropogena källor är gällande för hela området.

## Bevarandeåtgärder

### Gällande regelverk

- Förutom vad som gäller enligt miljöbalken och annan miljölagstiftning krävs tillstånd för att bedriva verksamheter eller vidta åtgärder som på ett betydande sätt kan påverka miljön i ett Natura 2000-område. Tillstånd krävs inte för verksamheter och åtgärder som direkt hänger samman med eller är nödvändiga för skötseln och förvaltningen av det berörda området (7 kap 28 a § miljöbalken).
- Området är skyddat som naturreservat enligt 7 kap 4§ miljöbalken.

### Skötselåtgärder

- 9010 Taiga:  
Fri utveckling med intern dynamik.

### Övriga bevarandeåtgärder

- Vid nästa tillfälle att anmäla ändringar av naturtyper till regeringen bör arealerna av ingående naturtyper justeras till taiga 8,5 ha och skogsbevuxen myr 1,9 ha. Naturtypen skogsbevuxen myr ska anmälas.

## Uppföljning av naturtyper och arter

Länsstyrelsen ansvarar för att uppföljning av bevarandemål genomförs. Uppföljningen ska ske enligt de manualer för skyddade områden som har tagits fram av Naturvårdsverket. Mätbara mål, så kallade målindikatorer, ska registreras i databasen SkötselDOS. Dessa målindikatorer följs sedan upp. Målsättningen är att kunna se om de bevarandemål som satts upp i bevarandeplaner och skötselplaner uppfylls, att skötseln fungerar och att Natura 2000 - naturtyperna och arterna har gynnsamt tillstånd.

## Naturtyper och arter enligt art- och habitatdirektivet

### 9010 - Taiga

---

*Areal:* 11 ha. Arealen fastställd i regeringsbeslut.

*Ny Areal:* 8,5 ha. Ny Areal, ännu ej fastställd i regeringsbeslut.

#### Beskrivning

Området präglas av grunt jorddjup varför senvuxna talldominerade skogstyper är dominerande. Så även vid de insprängda myrmarker och sumpskogar man finner i de grunda sprickbildningar som skär genom området i nord-sydlig riktning. Trädkontinuitet råder i området med avseende på flertalet förekommande äldre tallöverståndare. Trakten som sådan är genom sin höglänthet utsatt för blixtnedslag och en äldre upprepad brandhistorik är fortfarande skönjbar i form av brandljud i tallöverståndare men främst kolade tallbrandstubbar. På 600 m avstånd finns dessutom det intilliggande naturreservatet Poppelåsarna. En sent gången successionsfas av bränna sedan sekelskiftet 1800-1900. Lokalklimatet har för trakten ovanligt humida drag vilket bl.a. yppar sig genom förekomster av fuktkrävande kryptogamer. Kontinuitetskvaliteerna möjliggör förekomster av bl.a. sällsynta marksvampar.

#### Bevarandemål

Arealen 9010 Taiga ska vara minst 8,5 hektar. Småskaliga naturliga processer, t. ex. åldrande, avdöende och omkullfallna träd och luckbildning, liksom periodvisa omvälvande störningar, t.ex. insektsangrepp, översvämning, stormfällning eller brand ska påverka skogens dynamik och struktur. Skogen ska bestå av olika trädarter till följd av naturlig störningsdynamik och succession. Direkt efter omvälvande störningar ska det finnas öppen och glest beskogad mark med döda träd samtidigt som karaktäristiska pionjärträdarter och typiska arter ska etablera sig. Skog med högre krontäckning ska utvecklas och barrträd ska kunna dominera i sena successionsstadier. Trädskiktet ska vara olikåldrigt och flerskiktat. Det ska finnas följande typiska arter (Fåglar): tjäder, spillkråka och tofmes (Lavar): garnlav, nästlav och vedskivlav.

#### Negativ påverkan

- Bedriva skogsbruk och anlägga skogsbilvägar i närheten av habitat.
- Ingrepp i närliggande områden i form av dikning och andra markavvattnande åtgärder kan påverka habitatets hydrologi och hydrokemi på ett negativt sätt.
- Accelererande inväxt av livskraftig gran i skogsmiljöer som tidigare präglats av tall- eller blandskogsdominans.
- 9740 Skogbevuxen myr:  
Ej bedömd.

#### Bevarandetillstånd

Bevarandetillståndet är gynnsamt.

## **91D0 - Skogsbevuxen myr**

---

*Areal:* 0 ha. Arealen ej fastställd i regeringsbeslut.

*Ny Areal:* 1,9 ha. Ny Areal, ännu ej fastställd i regeringsbeslut.

### Beskrivning

Naturtypen förekommer på myrar (> 30 cm djupt torvtäcke) som är fuktig-blöt med högt liggande grundvattenyta. Näringsförhållandena är näringsfattiga–intermediära. Trädskiktets krontäckningsgrad är 30-100%. Trädslagsblandningen varierar med myrtyp och näringsförhållanden men glasbjörk, tall och gran är vanliga trädslag.

I Juarbergen förekommer naturtypen i form av insprängda myrmarker och sumpskogar som finns i de grunda sprickbildningar som skär genom området.

### Bevarandemål

Arealen 91D0 Skogsbevuxen myr ska vara minst 1,9 ha. Våtmarkens hydrologi ska vara ostörd och det ska inte finnas några avvattande eller tillrinnande diken eller körspår som medför negativ påverkan. Våtmarken ska ha ett olikåldrigt och flerskiktat trädskikt av främst tall, glasbjörk och gran. Krontäckningen ska vara minst 30%. Småskaliga naturliga processer såsom åldrande, avdöende och omkullfallna träd och luckbildning, liksom periodvisa omvälvande störningar, t.ex. insektsangrepp, översvämning, stormfällning eller brand ska påverka skogens dynamik och struktur. Bottenskiktet ska domineras av vitmossor och risvegetation. Det ska finnas följande typiska arter: tuvull, hjortron och skvattram.

### Negativ påverkan

- Markavvattningsföretag och dämningar i närliggande våtmarks- eller fastmarksmiljöer kan ge en negativ påverkan på myrar och mossar.
- Anläggandet av skogsbilvägar över eller i närheten av habitatet kan medföra att hydrologin eller hydrokemin i området förstöras.
- Skogsbruk och andra företag som innebär att närliggande fastmark avverkas kan innebära att näringsämnen läcker ut på myren.

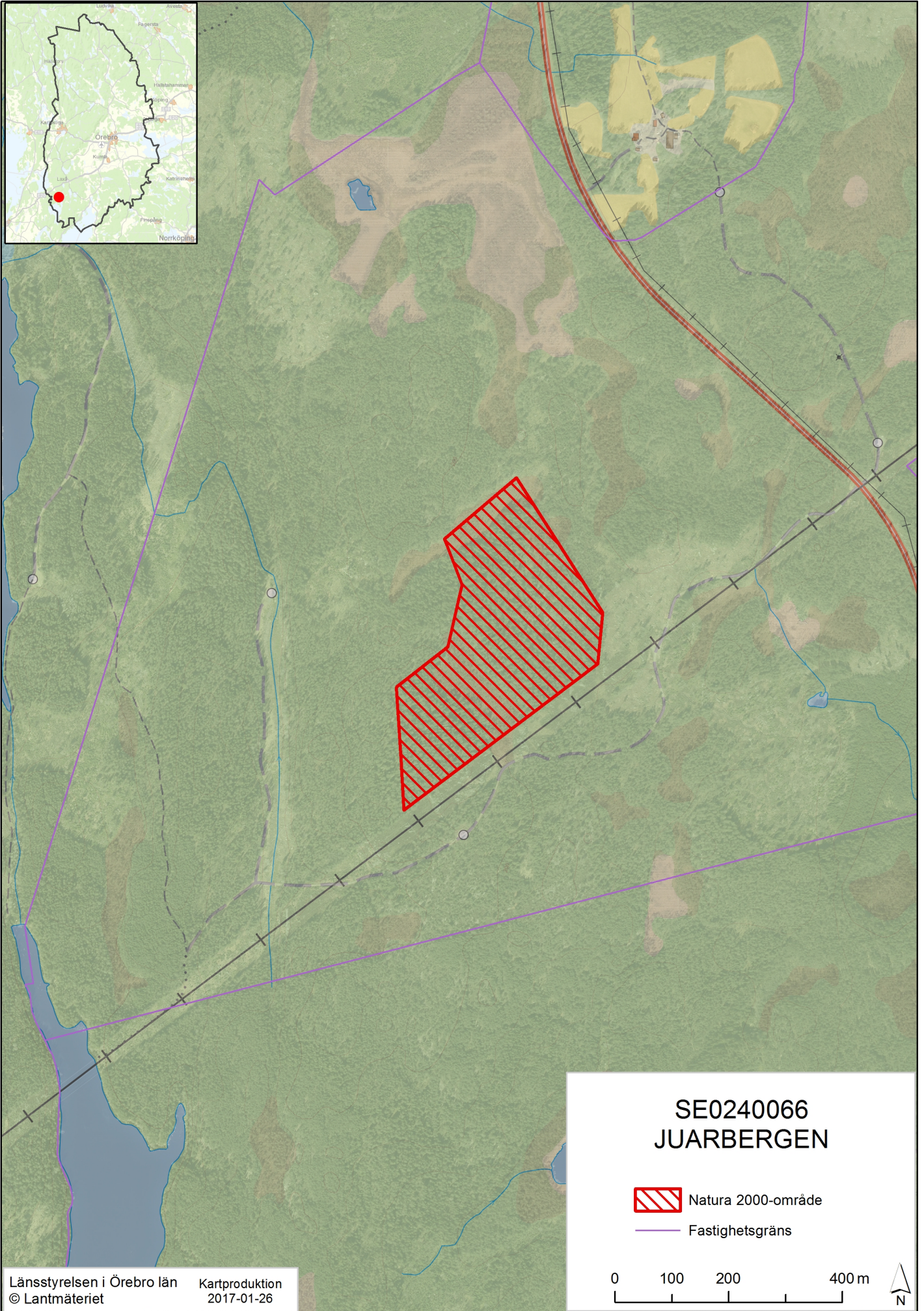
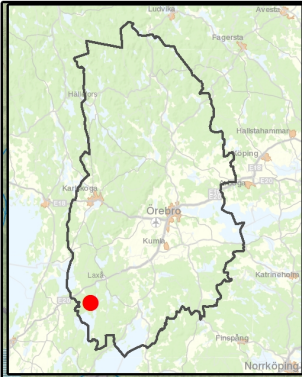
### Bevarandetillstånd

Bevarandetillståndet är gynnsamt.



## Dokumentation

- Länsstyrelsen i Örebro. 1996. Skötselplan för naturreservatet Jurabergen.
- Urskogsinventeringen 1979. Lövön, SVS.

# Översiktskarta



SE0240066  
JUARBERGEN

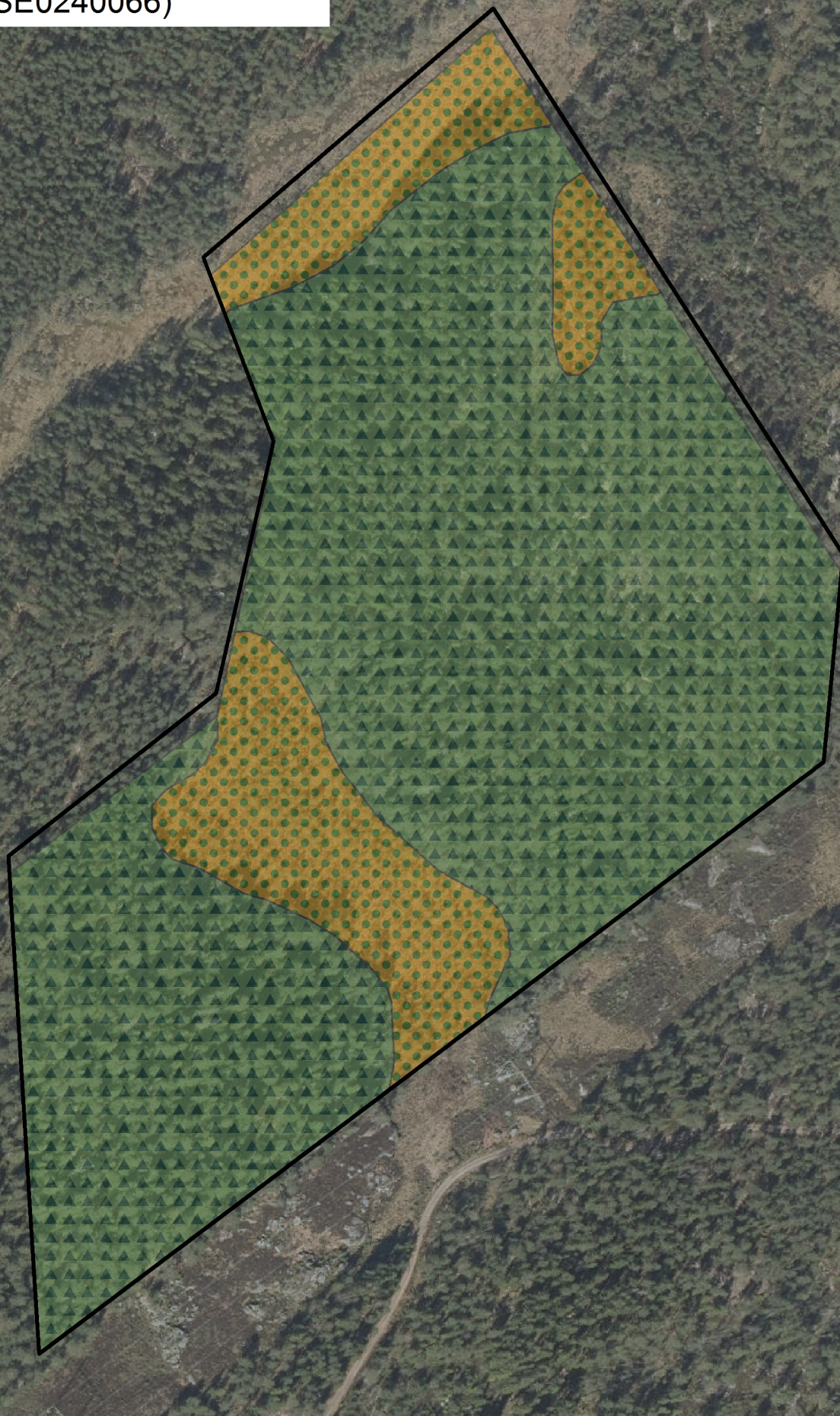
-  Natura 2000-område
-  Fastighetsgräns

0 100 200 400 m








Natura 2000-området Juarbergen  
(SE0240066)



**Naturtyp**

 9010 - Taiga

 Yttergräns

 91D0 - Skogsbevuxen myr

0 25 50 100m

Kartproduktion  
2016-11-22

Länsstyrelsen i Örebro län  
© Lantmäteriet





Länsstyrelsen  
Örebro län



Länsstyrelsen i Örebro län  
Stortorget 22, 701 86 Örebro  
010-224 80 00  
orebro@lansstyrelsen.se  
[www.lansstyrelsen.se/orebro](http://www.lansstyrelsen.se/orebro)