



Bevarandeplan för Natura 2000-området
SE0240065 Lomtjärns mossen



Länsstyrelsen
Örebro län

Natura 2000

Natura 2000 är ett ekologiskt nätverk av värdefulla naturområden inom EU som skapades för att hejda utrotning av vilda djur och växter och att bevara deras livsmiljöer. Utpekande av Natura 2000-områden bygger på krav som finns i EUs fågeldirektiv och art- och habitatdirektiv. Alla medlemsländer ska peka ut områden dels för fåglar som anges i EUs fågeldirektiv, dels för naturtyper och arter som anges i art- och habitatdirektivet. Genom nätverket av Natura 2000-områden säkerställs livsmiljöer och arter inför framtiden. Varje land är skyldigt att bevara utpekade naturtyper och arter i landets Natura 2000-områden. I fågeldirektivet och habitatdirektivet listas 170 naturtyper och sammanlagt cirka 900 växt- och djurarter som särskilt värdefulla. I Örebro län finns 28 av dessa naturtyper. Taiga, slätterängar i låglandet och högmossar är några exempel på utpekade naturtyper i vårt län. I länet ingår 43 arter i fågeldirektivet och 25 arter ingår i habitatdirektivet. Exempel på arter som ingår i fågeldirektivet är havsörn, trana och tjäder och exempel på arter i habitatdirektivet är läderbagge, större vattensalamander, asknätfjäril och guckusko.

Bevarandeplaner

För varje Natura 2000-område ska det finnas en bevarandeplan (eller skötselplan) med bevarandesyfte, bevarandemål och beskrivningar av de naturtyper och arter som ska bevaras och bidra till gynnsam bevarandestatus. Även hot mot Natura 2000-området och behov av bevarandeåtgärder, t.ex. skydd eller skötsel, ska beskrivas. Informationen ska tydliggöra inriktningen på förvaltningen av området och ligga till grund för tillståndsprövningar enligt miljöbalken. Bevarandeplanen fastställs av Länsstyrelsen, som även är ytterst ansvarig för att målsättningen med området uppfylls. Bevarandeplanen revideras när ny kunskap tillkommer eller när förutsättningar ändras; den är ett så kallat "levande dokument".

Bevarandeplanen är inte ett juridiskt bindande dokument. För formell reglering av skydd eller skötsel kan andra beslut behövas, t.ex. beslut om bildande av naturreservat.

Tillståndsplikt och samråd

För att inte skada naturvärden krävs tillstånd för verksamheter eller åtgärder som på ett betydande sätt kan påverka miljön i ett Natura 2000-område. Det kan även gälla åtgärder utanför Natura 2000-området. Detta regleras i miljöbalken (7 kap. 27-29§§). Då det kan vara svårt att avgöra vilka åtgärder som på ett betydande sätt kan påverka naturvärden behöver man samråda med Länsstyrelsen före genomförandet. Vid skogsbruksåtgärder hålls samråd med Skogsstyrelsen.

Bevarandeplan för Natura 2000-området SE0240065 Lomtjärnmossen

Kommun: Degerfors

Områdets totala areal: 28,8 ha

Bevarandeplanen uppdaterad av Länsstyrelsen: 2017-02-22

Bevarandeplanen fastställd av Länsstyrelsen: 2017-03-20

Markägarförhållanden: Staten genom naturvårdsverket.

Regeringsbeslut, historik: SPA: Nej, pSCI: 1998-01-01, SCI: 2005-01-01, SAC: 2011-03-01, regeringsbeslut M2010/4648/Nm

Naturtyper och arter som ska bevaras i området

Naturtyper och arter enligt art- och habitatdirektivet:

3160 - Myrsjöar

7140 - Öppna mossar och kärr

9010 - Taiga

91D0 - Skogsbevuxen myr

Bevarandesyfte

Det överordnade bevarandesyftet för Natura 2000-nätverket är att bidra till bevarandet av biologisk mångfald genom att bibehålla eller återskapa gynnsam bevarandestatus för de naturtyper och arter som omfattas av EUs fågeldirektiv eller art- och habitatdirektiv. För det enskilda Natura 2000-området är det överordnade syftet att bevara eller återställa ett gynnsamt tillstånd för de naturtyper eller arter som utgjort grund för utpekandet av området.

Prioriterade bevarandevärden

De huvudsakliga naturvärdena består av ett sammanhängande naturskogsområde med värdefulla strukturer, präglad av lång skoglig kontinuitet och gynnsamt mikroklimat. Lomtjärnmossen utgör desutom en del av en större värdestrukt utpekad för sina höga skogliga naturvärden.

Motivering

Stort sammanhängande naturskogsområde med rik kryptogamflora kopplat till naturskogsstrukturer, lång skoglig kontinuitet liksom kontinuitet i beståndsklimat (konstant skuggfuktighet). Naturvärdenas långsiktiga säkerställande är helt beroende av reservatskyddet.

Prioriterade åtgärder

Naturlig dynamik med möjlighet till riktade småskaliga skötselåtgärder för att förlänga livet på vissa trädindivider med hög ålder eller med särskilt bevarandevärd lavflora (ringbarkning av inväxande gran).

Beskrivning av området

Lomtjärnsmossen ligger i en otillgänglig, blockrik skogstrakt kallad Fasaskogen. Det utgör ett hydrologiskt opåverkat komplex av myr och skog. Området skyddades redan 1953 som domänreservat och blev naturreservat 1996. Området har därmed under en längre tid varit skyddat från avverkningar och dikningar. På mossen och fastmarksöarna växer grovvuxen tall. ”Öarna” kännetecknas även av stora lavbevuxna block. Det finns spår av brand i flera gamla stubbar inom området. Skogen utgör hemvist för sällsynta skalbaggar, lavar och svampar bundna till naturskog. Här finns gott om såväl torrträd som lågor och området hyser ett intressant fågelliv. Myren är hydrologiskt intakt och näringsfattig. Inom området ligger de två Lomtjärnarna och på mossen växer den sällsynta klockljusten på en av sina östligaste utposter i landet. I norr gränsar området till det stora naturskogsartade N2000-området Jätteberget.

Vad kan påverka negativt

- Exploatering i området eller dess närhet med vindkraftverk bör undvikas med tanke på områdets lämplighet som häckningsmiljö för känsliga fågelarter.
- Ett generellt hot av försurning orsakad av antropogena källor är gällande för hela området.

Bevarandeåtgärder

Gällande regelverk

- Förutom vad som gäller enligt miljöbalken och annan miljölagstiftning krävs tillstånd för att bedriva verksamheter eller vidta åtgärder som på ett betydande sätt kan påverka miljön i ett Natura 2000-område. Tillstånd krävs inte för verksamheter och åtgärder som direkt hänger samman med eller är nödvändiga för skötseln och förvaltningen av det berörda området (7 kap 28 a § miljöbalken).
- Strandskydd gäller 100 m från strandlinjen enligt 7 kap. 13-18 §§ miljöbalken.
- Området är skyddat som naturreservat enligt 7 kap 4§ miljöbalken. Lomtjärnsmossen ingår som en del i naturreservatet Jätteberget.

Skötselåtgärder

- 3160 Myrsjöar:
Regionalt och lokalt arbete för genomförande av förebyggande åtgärder och bevarande bör samordnas inom avrinningsområden. Miljökvalitetsnormer för att uppnå god ekologisk status enligt vattenförvaltningsförordningen bör upprättas för sjöar inom Natura 2000-nätverket.
- 7140 Öppna mossar och kärr:
Fri utveckling.
- 91DO Skogbevuxen myr:
Fri utveckling.
- 9010 Taiga:
Fri utveckling.

Övriga bevarandeåtgärder

- 3260 Mindre vattendrag:
Naturtypen mindre vattendrag är anmält i området men bör avanmälas vid nästa tillfälle för kvalitetssäkring av Natura 2000-områden eftersom naturtypen endast förekommer i obetydlig omfattning.

Uppföljning av naturtyper och arter

Länsstyrelsen ansvarar för att uppföljning av bevarandemål genomförs. Uppföljningen ska ske enligt de manualer för skyddade områden som har tagits fram av Naturvårdsverket. Mätbara mål, så kallade målindikatorer, ska registreras i databasen SkötselDOS. Dessa målindikatorer följs sedan upp. Målsättningen är att kunna se om de bevarandemål som satts upp i bevarandeplaner och skötselplaner uppfylls, att skötseln fungerar och att Natura 2000 - naturtyperna och arterna har gynnsamt tillstånd.

Naturtyper och arter enligt art- och habitatdirektivet

3160 - Myrsjöar

Areal: 0,28 ha. Arealen fastställd i regeringsbeslut.

Beskrivning

Naturliga sjöar och småvatten med relativt näringsfattigt vatten brunfärgat av torv eller humusämnen och ett naturligt lågt pH. Vegetationen är gles och ofta bestående av flytbladsväxter och akvatiska mossor. Stränderna är i huvudsak organogena med myrvegetation, gles starr och flytande vitmossebestånd som i regel bildar gungflyn. Sjöhabitatet omfattar stranden upp till medelhögvattenlinjen.

Myrsjöar är normalt relativt små (ofta <10 ha, sällan > 50 ha) och förekommer i hela landet, framför allt på organogena och näringsfattiga jordar i myrrika områden samt i skogslandskapet. Myrsjöarna är naturligt lågproduktiva (fosforhalt <25 µg/l). Vattnet är påverkat av humussyror, naturligt surt (ofta pH <6,2) och brunfärgat (ofta >100 mg Pt/l). Sjöar med lång omsättningstid som har klarare vatten/ lägre färgtal, men upprätthåller karaktärsarter, strukturer och funktioner ingår i naturtypen.

Naturtypen representeras i området av de båda Lomtjärnarna.

Bevarandemål

Arealen 3160 Myrsjöar ska vara minst 0,28 hektar. Sjöns strandvåtmarker och strandskog skall vara intakta. Sjöns hydrologi ska vara ostörd, det ska inte finnas några avvattnande eller tillrinnande diken eller körspår som medför negativ påverkan. Sjön ska ha god vattenkvalité med naturlig artsammansättning. Det ska finnas följande typiska arter: flaskstarr, vit näckros och knipa.

Negativ påverkan

Regionalt och lokalt arbete för genomförande av förebyggande åtgärder och bevarande bör samordnas inom avrinningsområden. Miljökvalitetsnormer för att uppnå god ekologisk status enligt vattenförvaltningsförordningen bör upprättas för sjöar inom Natura 2000-nätverket.

Bevarandetillstånd

Bevarandetillståndet är okänt.

7140 - Öppna mossar och kärr

Areal: 7,34 ha. Arealen fastställd i regeringsbeslut.

Beskrivning

Habitatet är heterogent och omfattar ombrotrofa och minerotrofa, fattiga till intermediära, öppna eller mycket glest trädbevuxna myrar. De myrtyper eller myrelement som kan inkluderas är plana eller svagt välvda mossar och tillhörande laggkärr, nordlig mosse, plana (topogena) kärr, sluttande (soligena; lutning >3%) kärr i synnerhet backkärr (lutning >8%) samt torvbildande mader (sumpkärr). Torvtäcket är normalt minst 30 cm djupt, men kan vara tunnare i unga myrar. Gungflyn, mjukmattegolvet med vanligen mossrik vegetation som pga luftvävnad i rotsystemet flyter på vatten eller lös gyttja, inkluderas oavsett torvdjup. Morfologiska strukturer i torven är sällsynt och utgörs i så fall av mindre tuvbildningar. Trädskikt bestående av träd högre än tre meter får inte ha mer än 30% krontäckning.

Två undergrupper kan urskiljas:

- Svagt välvda mossar.
- Kärr och gungflyn (kan indelas i fattiga och intermediära för uppföljningen).

Bevarandemål

Arealen 7140 Öppna mossar och kärr ska vara minst 7,34 ha. Våtmarkens hydrologi ska vara ostörd och det ska inte finnas några avvattande eller tillrinnande diken eller körspår som medför negativ påverkan. Våtmarken ska vara öppen där busk- eller trädskikt endast finns i liten omfattning. Krontäckningen ska vara högst 30%. Omgivande laggkärr ska bibehållas intakta. Strukturer och formelement såsom tuvor, strängar, flarkar och flarkgölar ska finnas på myren. Bottenskiktet ska domineras av vitmossor. Det ska finnas följande typiska arter: jungfru marie nycklar, sumpstarr, klocklång och orre.

Negativ påverkan

Tillkommande och existerande ingrepp i närliggande områden i form av skogsbruk, dikning och andra markavvattande åtgärder liksom dämning kan påverka habitatets hydrologi och hydrokemi på ett negativt sätt.

Bevarandetillstånd

Bevarandetillståndet är gynnsamt.

9010 - Taiga

Areal: 10,87 ha. Arealen fastställd i regeringsbeslut.

Beskrivning

Naturtypen förekommer i boreal-boreonemoral zon på torr-blöt och näringsfattig-näringsrik mark och innefattar i typfallet produktiv skogsmark. Enstaka områden finns i kontinental region. Trädskiktets krontäckningsgrad är normalt 30-100% och utgörs av gran, tall, björk, asp, rönn och sälg. Små inslag av andra inhemska träd-slag kan förekomma. Skogen ska vara i ett sent eller i ett relativt sent successionsstadium. Det ska finnas gamla träd och död ved och en kontinuitet för de aktuella trädslagen. Egenskaper och strukturer som är typiska för naturskog finns normalt även i yngre successionsstadier. Skogens hydrologi ska inte vara under stark generell påverkan från markavvattning. Näringskrävande örter finns endast undantagsvis.

Naturtypen taiga finns i randskogarna runtomkring själva Lomtjärnsmossen.

Bevarandemål

Arealen 9010 Taiga ska vara minst 10,87 hektar. Småskaliga naturliga processer, t. ex. åldrande, avdöende och omkullfallna träd och luckbildning, liksom periodvisa omvälvande störningar, t.ex. insektsangrepp, översvämning, stormfällning eller brand ska påverka skogens dynamik och struktur. Skogen ska bestå av olika trädarter till följd av naturlig störningsdynamik och succession. Direkt efter omvälvande störningar ska det finnas öppen och glest beskogad mark med döda träd samtidigt som karaktäristiska pionjärträdarter och typiska arter ska etablera sig. Skog med högre krontäckning ska utvecklas och barrträd ska kunna dominera i sena successionsstadier. Trädskiktet ska vara olikåldrigt och flerskiktat. Det ska finnas följande typiska arter: (lavar) garnlav, nästlav och vedskivlav (fåglar) spillkråka, tofsmes och tjäder.

Negativ påverkan

- Alla former av skogsbruk i eller i anslutning till objektet samt anläggning av skogsbilvägar i närheten av habitatet.
- Ingrepp i närliggande områden i form av dikning och andra markavvattnande åtgärder kan påverka habitatets hydrologi och hydrokemi på ett negativt sätt.
- Accelererande inväxt av livskraftig gran i skogsmiljöer som tidigare präglats av löv, tall- eller blandskogsdominans.

Bevarandetillstånd

Bevarandetillståndet är gynnsamt.

91D0 - Skogsbevuxen myr

Areal: 9,84 ha. Arealen fastställd i regeringsbeslut.

Beskrivning

Naturtypen förekommer på myrar (> 30 cm djupt torvtäcke) som är fuktig–blöt med högt liggande grundvattenyta. Näringsförhållandena är näringsfattiga–intermediära. Trädskiktets krontäckningsgrad är 30-100%. Trädslagsblandningen varierar med myrtyp och näringsförhållanden men glasbjörk, tall och gran är vanliga trädslag.

Skogen ska vara, eller i en relativt nära framtid kunna bli naturskog eller likna naturskog m.a.p. egenskaper och strukturer. Den kan ha påverkats av t.ex. plockhuggning, bete eller naturlig störning. Skogen ska vara i ett sent eller i ett relativt sent successionsstadium. Det ska finnas gamla träd och död ved och en kontinuitet för de aktuella trädslagen. Om naturliga störningsprocesser eller skötselåtgärder i syfte att imitera sådana har påverkat området kan även områden i yngre successionsstadier ingå. egenskaper och strukturer som är typiska för naturskog finns normalt även i yngre successionsstadier. Skogens hydrologi är inte under stark generell påverkan från t.ex. markavvattning, torvtäkt e.d. Fält- och bottenskiktet domineras av ris, halvgräs, och vitmossor.

Bevarandemål

Arealen 91D0 Skogsbevuxen myr ska vara minst 9,84 ha. Våtmarkens hydrologi ska vara ostörd och det ska inte finnas några avvattnande eller tillrinnande diken eller körspår som medför negativ påverkan. Våtmarken ska ha ett olikåldrigt och flerskiktat trädskikt av främst tall, glasbjörk och gran. Krontäckningen ska vara minst 30%. Småskaliga naturliga processer såsom åldrande, avdöende och omkullfallna träd och luckbildning, liksom periodvisa omvälvande störningar, t.ex. insektsangrepp, översvämning, stormfällning eller brand ska påverka skogens dynamik och struktur. Bottenskiktet ska domineras av vitmossor och risvegetation. Det ska finnas följande typiska arter: hjortron, tranbär och tjäder.

Negativ påverkan

- Alla former av skogsbruk i anslutning till objektet.
- Ingrepp i kringliggande vattenytans hydrologi.

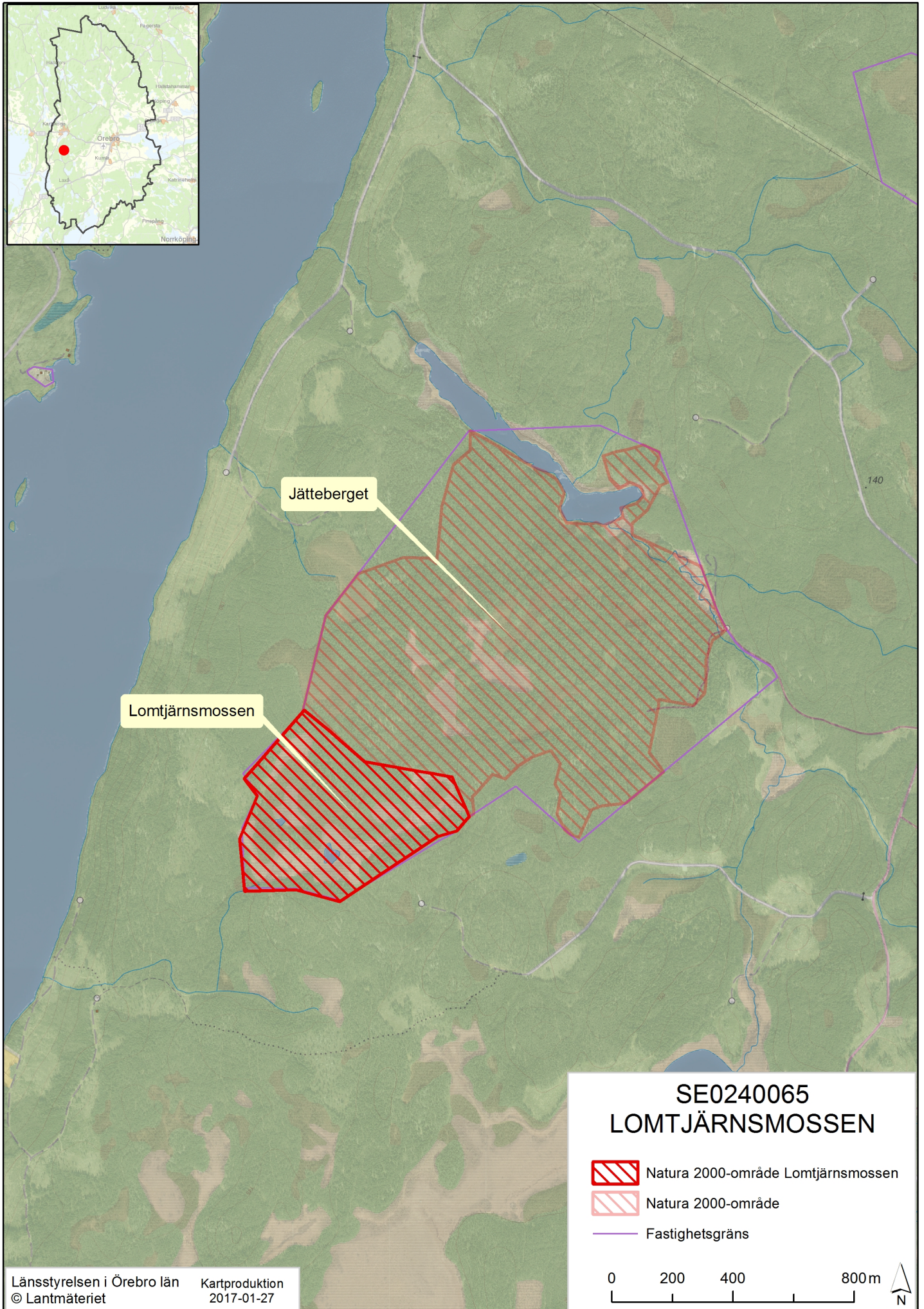
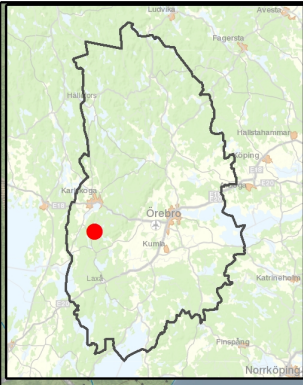
Bevarandetillstånd

Bevarandetillståndet är gynnsamt.




Dokumentation

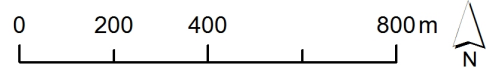
- Ekvall, A-M. 1977. Översiktlig naturinventering av Degerfors kommun. Länsstyrelsen i Örebro län och Degerfors kommun.
- Kärkkäinen, M. 1996. Lomtjärns mossen, nyckelbiotopsinventering av Lomtjärns mossen i Degerfors kommun. Länsstyrelsen i Örebro län, publikation 1996:24.
- Länsstyrelsen i Örebro län. 1984. Naturvårdsöversikt Örebro län, publikation 1984:5.
- Länsstyrelsen i Örebro län. 1998. Våtmarker i Örebro län, södra delen, publikation 1998:8.
- Skogsstyrelsens sumpskogsinventering.

Översiktskarta

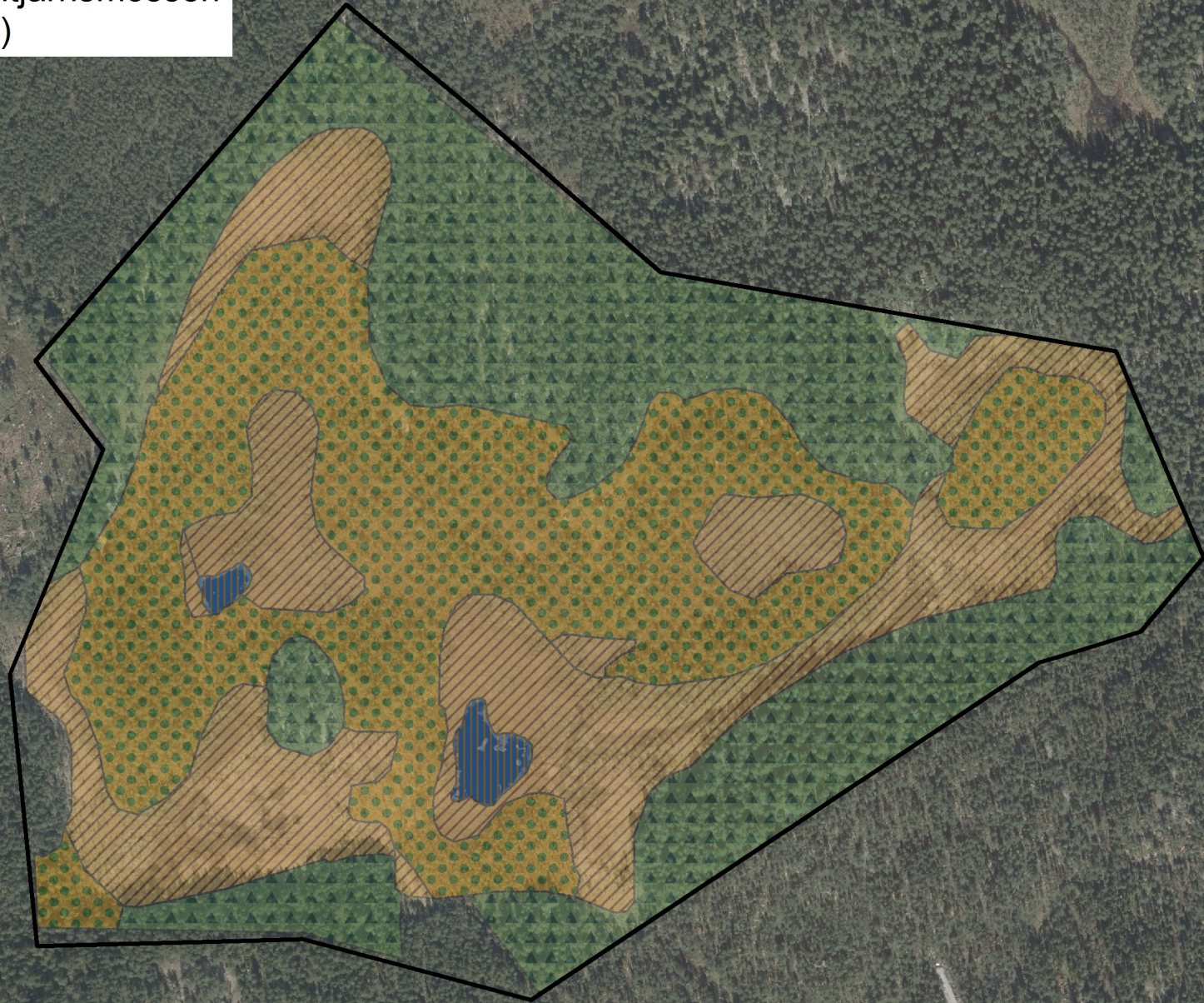


SE0240065 LOMTJÄRNSMOSSEN




-  Natura 2000-område Lomtjärnsmossen
-  Natura 2000-område
-  Fastighetsgräns

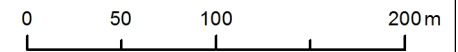


Natura 2000-området Lomtjärnsmossen
(SE0240065)



Naturtyp

- | | | | | | |
|--|------------------------------|---|------------------------|---|------------|
|  | 3160 - Myrsjöar |  | 9010 - Taiga |  | Yttergräns |
|  | 7140 - Öppna mossar och kärr |  | 9740 - Skogbevuxen myr | | |





Länsstyrelsen
Örebro län



Länsstyrelsen i Örebro län
Stortorget 22, 701 86 Örebro
010-224 80 00
orebro@lansstyrelsen.se
www.lansstyrelsen.se/orebro