



Bevarandeplan för Natura 2000-området SE0240064 Östra Sälsjömossen



Länsstyrelsen
Örebro län

Natura 2000

Natura 2000 är ett ekologiskt nätverk av värdefulla naturområden inom EU som skapades för att hejda utrotning av vilda djur och växter och att bevara deras livsmiljöer. Utpekande av Natura 2000-områden bygger på krav som finns i EUs fågeldirektiv och art- och habitatdirektiv. Alla medlemsländer ska peka ut områden dels för fåglar som anges i EUs fågeldirektiv, dels för naturtyper och arter som anges i art- och habitatdirektivet. Genom nätverket av Natura 2000-områden säkerställs livsmiljöer och arter inför framtiden. Varje land är skyldigt att bevara utpekade naturtyper och arter i landets Natura 2000-områden. I fågeldirektivet och habitatdirektivet listas 170 naturtyper och sammanlagt cirka 900 växt- och djurarter som särskilt värdefulla. I Örebro län finns 28 av dessa naturtyper. Taiga, slätterängar i låglandet och högmossar är några exempel på utpekade naturtyper i vårt län. I länet ingår 43 arter i fågeldirektivet och 25 arter ingår i habitatdirektivet. Exempel på arter som ingår fågeldirektivet är havsörn, trana och tjäder och exempel på arter i habitatdirektivet är läderbagge, större vattensalamander, asknätfjäril och guckusko.

Bevarandeplaner

För varje Natura 2000-område ska det finnas en bevarandeplan (eller skötselplan) med bevarandesyfte, bevarandemål och beskrivningar av de naturtyper och arter som ska bevaras och bidra till gynnsam bevarandestatus. Även hot mot Natura 2000-området och behov av bevarandeåtgärder, t.ex. skydd eller skötsel, ska beskrivas. Informationen ska tydliggöra inriktningen på förvaltningen av området och ligga till grund för tillståndsprövningar enligt miljöbalken. Bevarandeplanen fastställs av Länsstyrelsen, som även är ytterst ansvarig för att målsättningen med området uppfylls. Bevarandeplanen revideras när ny kunskap tillkommer eller när förutsättningar ändras; den är ett så kallat "levande dokument".

Bevarandeplanen är inte ett juridiskt bindande dokument. För formell reglering av skydd eller skötsel kan andra beslut behövas, t.ex. beslut om bildande av naturreservat.

Tillståndsplikt och samråd

För att inte skada naturvärden krävs tillstånd för verksamheter eller åtgärder som på ett betydande sätt kan påverka miljön i ett Natura 2000-område. Det kan även gälla åtgärder utanför Natura 2000-området. Detta regleras i miljöbalken (7 kap. 27-29§§). Då det kan vara svårt att avgöra vilka åtgärder som på ett betydande sätt kan påverka naturvärden behöver man samråda med Länsstyrelsen före genomförandet. Vid skogsbruksåtgärder hålls samråd med Skogsstyrelsen.



Jim Hellquist

Bevarandeplan för Natura 2000-området SE0240064 Östra Sälsjömossen

Kommun: Degerfors

Områdets totala areal: 103,2 ha

Bevarandeplanen uppdaterad av Länsstyrelsen: 2017-03-06

Bevarandeplanen fastställd av Länsstyrelsen: 2017-03-20

Markägarförhållanden: Bolag

Regeringsbeslut, historik:

SPA: 1998-01-01, regeringsbeslut M97/4407/4, pSCI: 1998-01-01, SCI: 2005-01-01,
SAC: 2011-03-01, regeringsbeslut M2010/4648/Nm

Naturtyper och arter som ska bevaras i området

Naturtyper och arter enligt art- och habitatdirektivet samt fågeldirektivet:

7110 - Högmossar

7140 - Öppna mossar och kärr

9010 - Taiga

A127 - Trana, *Grus grus*

A140 - Ljungpipare, *Pluvialis apricaria*

A166 - Grönbena, *Tringa glareola*

Bevarandesyfte

Det överordnade bevarandesyftet för Natura 2000-nätverket är att bidra till bevarandet av biologisk mångfald genom att bibehålla eller återskapa gynnsam bevarandestatus för de naturtyper och arter som omfattas av EUs fågeldirektiv eller art- och habitatdirektiv. För det enskilda Natura 2000-området är det överordnade syftet att bevara eller återställa ett gynnsamt tillstånd för de naturtyper eller arter som utgjort grund för utpekandet av området.

Prioriterade bevarandevärden

Områdets bevarandevärden motiveras av att myren är helt opåverkad, flera myrtyper ingår och den är relativt stor. Myren har också ett rikt fågelliv.

Motivering

Östra Säljö mossen utgör ett såväl morfologiskt som ur biodiversitetssynpunkt varierat och av människan opåverkat myrkomplex. Området kan erbjuda möjligheter för tillflykt och spridning av flora och fauna knuten till myrmarker och av den flora och fauna som är knuten till naturskogar och som hotas av det moderna skogsbruket. Området har givits högsta klass i länsstyrelsens våtmarksinventering. Naturvärdena i nu aktuellt område är sådana att de kräver ett omfattande skydd för att bevaras. Detta skyddsbehov tillgodoses genom naturreservatskyddet.

Prioriterade åtgärder

Syftet med skötseln ska vara att låta vegetationen få utvecklas fritt mot naturstadier.

Beskrivning av området

Östra Säljö mossen ligger intill gränsen till Kristinehamns kommun i Värmlands län. Det avsattes redan 1947 som domänreservat och överfördes 1996 till naturreservat. Området utgörs av ett hydrologiskt intakt myrkomplex bestående av koncentrisk och excentrisk mossar åtskilda av i östvästlig riktning gående kärrdråg. Kantskogen består av tall, gran och björk och har rik förekomst av döda träd med tickor. Mossarna är delvis tallbevuxna med inslag av göllar och blöta mjukmattor. I den nordöstra delen rinner en bäck. Mossekanterna präglas av skvatramdominerad risvegetation och i laggen i nordost rinner en bäck. På mossen växer rikligt med dvärgbjörk, en för länets sydliga del sällsynt art. Myren hyser ett rikt fågelliv med flera arter vadare och är platsen för ett stort orrspel på våarna. Myren har givits högsta klass i länets våtmarksinventering.

Vad kan påverka negativt

- Exploatering i området eller dess närhet med vindkraftverk bör undvikas med tanke på områdets lämplighet som häckningsmiljö för känsliga fågelarter.
- Ett generellt hot av försumning orsakad av antropogena källor är gällande för hela området.

Bevarandeåtgärder

Gällande regelverk

- Det krävs tillstånd för att bedriva verksamheter eller vidta åtgärder som på ett betydande sätt kan påverka miljön i ett Natura 2000-område. Tillstånd krävs inte för verksamheter och åtgärder som direkt hänger samman med eller är nödvändiga för skötseln och förvaltningen av det berörda området (7 kap 28 a § miljöbalken).
- Området är skyddat som naturreservat enligt 7 kap 4§ miljöbalken. Reservatet heter Säljö mossen och har samma avgränsning som Natura 2000-området Östra Säljö mossen.
- För alla anmälda arter i Fågeldirektivet gäller följande lagstiftning:
Enligt 1 a § Artskyddsförordningen är det förbjudet att avsiktligt störa fåglarna, särskilt under deras parnings-, uppfödning-, övervintrings- och flyttperioder. Det är även förbjudet att skada eller förstöra djurens fortplantningsområden eller viloplats. Fågelarterna är fredade enligt 3 § i jaktlagen (1987:259). Fredningen gäller också deras ägg och bon.

Skötselåtgärder

- 7110 Högmossar:
Fri utveckling.
- 7140 Öppna mossar och kärr:
Fri utveckling.
- 9010 Taiga:
Fri utveckling med intern dynamik.

Uppföljning av naturtyper och arter

Länsstyrelsen ansvarar för att uppföljning av bevarandemål genomförs. Uppföljningen ska ske enligt de manualer för skyddade områden som har tagits fram av Naturvårdsverket. Mätbara mål, så kallade målindikatorer, ska registreras i databasen SkötselDOS. Dessa målindikatorer följs sedan upp. Målsättningen är att kunna se om de bevarandemål som satts upp i bevarandeplaner och skötselplaner uppfylls, att skötseln fungerar och att Natura 2000 - naturtyperna och arterna har gynnsamt tillstånd.

Naturtyper och arter enligt art- och habitatdirektivet samt fågeldirektivet:

7110 - Högmossar

Areal: 68,6 ha. Arealen fastställd i regeringsbeslut.

Beskrivning

Naturtypen omfattar tydligt välvda mossar som har höjt sig över omgivningen och utvecklat ett öppet eller trädklätt mosseplan. Krontäckningen är normalt <30%, men högmossar/partier med högre krontäckning (<100%) förekommer. Mossen kan antingen vara plattåformigt, koncentriskt eller excentriskt välvd. Hela den hydrologiska enheten inkluderas i habitatet, det vill säga mosseplanet samt omgivande laggkärr och randskog som ofta finns mellan mosseplanet och laggen. Gölar, höljor, strängar, tuvor, dråg, småvatten och vattenmosaiker kan förekomma i högmossekomplexet. Torvproduktion sker, men nettotillväxten kan ha upphört genom naturlig oxidation. Mosseplanet är en ombrotrof miljö vilket innebär att vattenförsörjningen endast sker genom direkt nederbörd. Därmed blir näringshalten och pH-värdet mycket låga vilket gör miljön artfattig. Habitatet har en perenn vegetation som ofta domineras av ris och vitmossor.

Östra sälsjömossen utgörs av ett hydrologiskt intakt myrkomplex bestående av koncentriska och excentriska mossar åtskilda av i östvästlig riktning gående kärrdråg. Mossarna är delvis tallbevuxna med inslag av gölar och blöta mjukmattor. På mossen växer rikligt med dvärgbjörk, en för länets sydliga del sällsynt art.

Bevarandemål

Arealen 7110 Högmossar 68,6 ha. Myrens hydrologi ska vara ostörd och det ska inte finnas några avvattande eller tillrinnande diken eller körspår som medför negativ påverkan. Reversibla, äldre ingrepp som orsakat lokal störning i begränsade delar av myren kan dock medges men diken med fortfarande dränerande effekt bör proppas. Vegetationen ska spegla vad som är normalt för ett hydrologiskt intakt högmosseplan. Krontäckningsgraden kan variera naturligt, från kalmosse till skogsmosse. Torvproduktionen kan ha avstannat tillfälligt till följd av t ex brand, atmosfäriskt nedfall eller klimatvariationer. Det ska finnas följande typiska arter: rosling, tuvull och ljunpipare.

Negativ påverkan

- Markavvattningsföretag och dämningar i närliggande våtmarks- eller fastmarksmiljöer kan ge en negativ påverkan på myrar och mossar.
- Anläggandet av skogsbilvägar över eller i närheten av habitatet kan medföra att hydrologin eller hydrokemin i området förstörs.
- Skogsbruk och andra företag som innebär att fastmarksholmar och närliggande fastmark avverkas kan innebära att näringsämnen läcker ut på myren.

Bevarandetillstånd

Bevarandetillståndet är gynnsamt .

7140 - Öppna mossar och kärr

Areal: 15 ha. Arealen fastställd i regeringsbeslut.

Beskrivning

Habitatet är heterogent och omfattar ombrotrofa och minerotrofa, fattiga till inter-mediära, öppna eller mycket glest trädbevuxna myrar. De myrtyper eller myrelement som kan inkluderas är plana eller svagt välvda mossar och tillhörande laggkärr, nordlig mosse, plana (topogena) kärr, sluttande (soligena; lutning >3%) kärr – i synnerhet backkärr (lutning >8%) – samt torvbildande mader (sumpkärr). Torvtäcket är normalt minst 30 cm djupt, men kan vara tunnare i unga myrar. Gungflyn, mjukmattegolvet med vanligen mossrik vegetation som pga luftvävnad i rotsystemet flyter på vatten eller lös gyttja, inkluderas oavsett torvdjup. Morfologiska strukturer i torven är sällsynt och utgörs i så fall av mindre tuvbildningar. Trädskikt bestående av träd högre än tre meter får inte ha mer än 30% krontäckning.

I Östra Sälsjö mossen finns naturtypen i kärrdrag som går i östvästlig riktning tvärs över högmossen.

Bevarandemål

Arealen 7140 Öppna mossar och kärr ska vara minst 15 ha. Våtmarkens hydrologi ska vara ostörd och det ska inte finnas några avvattnande eller tillrinnande diken eller körspår som medför negativ påverkan. Våtmarken ska vara öppen där busk- eller trädskikt endast finns i liten omfattning. Krontäckningen ska vara högst 30%. Omgivande laggkärr ska bibehållas intakta. Strukturer och formelement såsom tuvor, strängar, flarkar och flarkgölar ska finnas på myren. Bottenskiktet ska domineras av vitmossor. Det ska finnas följande typiska arter: tuvull, sileshår, vattenklöver och orre.

Negativ påverkan

- Markavvattningsföretag och dämningar i närliggande våtmarks- eller fastmarksmiljöer kan ge en negativ påverkan på myrar och mossar.
- Anläggandet av skogsbilvägar över eller i närheten naturtypen kan medföra att hydrologin eller hydrokemin i området förstöras.
- Skogsbruk och andra företag som innebär att fastmarksholmar och närliggande fastmark avverkas kan innebära att näringsämnen läcker ut på myren.

Bevarandetillstånd

Bevarandetillståndet är gynnsamt.

9010 - Taiga

Areal: 10,2 ha. Arealen fastställd i regeringsbeslut.

Beskrivning

Östra Säljö mossens kantskogar består av tall, gran och björk och hyser ett betydande inslag av dödved.

Bevarandemål

Arealen 9010 Taiga ska vara minst 10,2 hektar. Småskaliga naturliga processer, t. ex. åldrande, avdöende och omkullfallna träd och luckbildning, liksom periodvisa omvälvande störningar, t.ex. insektsangrepp, översvämning, stormfällning eller brand ska påverka skogens dynamik och struktur. Skogen ska bestå av olika trädarter till följd av naturlig störningsdynamik och succession. Direkt efter omvälvande störningar ska det finnas öppen och glest beskogad mark med döda träd samtidigt som karaktäristiska pionjärträdarter och typiska arter ska etablera sig. Skog med högre krontäckning ska utvecklas och barrträd ska kunna dominera i sena successionsstadier. Trädskiktet ska vara olikåldrigt och flerskiktat. Det ska finnas följande typiska arter: spillkråka, tjäder, garnlav, brunpudrad nållav, och vedtrappmossa.

Negativ påverkan

- Bedriva skogsbruk och anlägga skogsbilvägar inom och i närheten av habitatet.
- Ingrepp i närliggande områden i form av dikning och andra markavvattnande åtgärder kan påverka habitatets hydrologi och hydrokemi på ett negativt sätt.
- Accelererande inväxt av livskraftig gran i skogsmiljöer som tidigare präglats av löv, tall- eller blandskogsdominans.

Bevarandetillstånd

Bevarandetillståndet är gynnsamt.

A127 - Trana, Grus grus

Artens förekomst är fastställd i regeringsbeslut.

Beskrivning

Tranan häckar på sankta sjö- eller havsstränder, på våta myrmarker, på vattensjuka hyggen omgärdade av sumpskog, vid större slättsjöar, i öppna kärr, i sänkta sjöar och andra större eller mindre våtmarker. Ett gemensamt krav, oavsett val av habitat, är att tranorna har möjlighet att bygga boet oåtkomligt för marklevande rovdjur, dvs. alltid omgärdat av vatten. Under häckningstid lever tranorna av rötter, skott och andra vegetabilier samt insekter, blötdjur, grodor, småfisk m.m. Under höstflyttningen är ungarna beroende av föräldrarnas vägledning. En stor andel av tranorna övervintrar i korkeksmarker i Spanien. Under häckningen rör sig paret normalt inom ett område i storleksordningen 1 km². Tranan blir könsmogen vid 3-6 års ålder. Innan könsmognaden för ungtranorna en kringflackande tillvaro och samlas ofta i stora flockar. Övervintrar i Sydvästeuropa, främst i Spanien, men även i Portugal och Frankrike samt i Nordafrika.

Bevarandemål

Målsättningen bör vara att bevara det nuvarande starka tranbeståndet med häckande par i samtliga svenska landskap. Arten ska häcka i området.

Negativ påverkan

För närvarande finns inget hot mot arten i Sverige. I det spanska övervintringsområdet finns däremot vissa hot, främst avveckling av korkeksodlingar.

Bevarandetillstånd

Bevarandetillståndet är gynnsamt. Arten förekommer regelbundet i området under häckningsperioden. Det är dock oklart hur häckningsframgången varit.

A140 - Ljungpipare, *Pluvialis apricaria*

Artens förekomst är fastställd i regeringsbeslut.

Beskrivning

Ljungpiparen häckar huvudsakligen i fyra olika miljöer. I norra Sverige är det en karaktärsart på fjällhedar och lokalt även på större, trädlösa myrar. I södra Sverige finns ett tynande bestånd på trädlösa högmossar, samt ett tämligen starkt bestånd på Ölands alvar. Gemensamt för de olika populationerna är kraven på stora öppna områden, med låg och gärna något gles växtlighet. Arten kräver stora sammanhängande öppna områden. Ljungpiparen är ytterligt sällsynt när den sammanhängande arealen öppen mark understiger 15 ha. Överstiger den öppna arealen 30 ha uppträder arten tämligen regelbundet, men det är först när den sammanhängande arealen öppen mark är större än 90 ha som arten finns på alla mossar. De häckande fåglarna utnyttjar gärna närliggande åkrar under födosöket. I övervintringsområdet uppehåller sig ljungpiparen på öppna jordbruksområden. Arten hävdar revir och rör sig då huvudsakligen inom ett område i storleksordningen 15-30 hektar. Ljungpiparen övervintrar huvudsakligen i västra och sydvästra Europa.

Bevarandemål

Arten ska häcka i området.

Negativ påverkan

I södra Sverige är den kraftigt fortlöpande igenväxningen av öppna marker det stora hotet. Orsakerna till tillbakagången är flera, främst tidigare dikning och torrläggning av myrmark, ökad förekomst av träd och högväxta ris på högmossar till följd av atmosfäriskt nedfall av stora mängder kväve, minskad hävd av alvar och ljunghedar samt fragmentering av öppna marker genom igenväxning. Den minskade odlingen i södra Sveriges skogsbygder kan eventuellt försvåra situationen för det sydliga beståndet, då den leder till sämre födosöksförhållanden under den krävande ägglägningsperioden.

Bevarandetillstånd

Bevarandetillståndet bedöms vara gynnsamt i området. okänt. Ljungpipare noterades 2009 under häckningsperioden. En uppföljning bör göras för att konstatera om arten häckar regelbundet i området.

A166 - Grönbena, Tringa glareola

Artens förekomst är fastställd i regeringsbeslut.

Beskrivning

Grönbenans lämpliga häckningsmiljöer utgörs av sankade stränder längs sjöar och vattendrag samt på fuktiga/våta gräs- eller starrbevuxna myrar. Arten kräver tillgång på öppet vatten och dyiga stränder. Den är särskilt vanlig i områden med flarkmyrar. De högsta tätheterna hittar man i stora sammanhängande våtmarkspartier, men arten häckar regelbundet även vid mindre skogsomgärdade myrar. Under flyttningen påträffas grönbenan både längs kusten samt vid olika inlandsvåtmarker av öppen karaktär. Grönbenan hävdar revir och rör sig då inom ett område i storleksordningen 1-5 km². Arten övervintrar främst i tropiska Afrika, men delvis även i södra Afrika.

Bevarandemål

Målsättningen bör vara att det skall finnas förutsättningar för ett häckande bestånd av grönbena i hela landet. Tillbakagången söder om Dalälven måste hävas: ett bestånd om minst 3 000 häckande par är här ett rimligt mål. Inga långsiktiga förändringar i utbredning eller numerär bör tillåtas i norra och mellersta Sverige.

Negativ påverkan

- Det sydsvenska beståndet hotas av en utebliven hävd på sankade stränder. Även i Norrland kan beståndet ha missgynnats av minskande hävd av raningar och silängar.
- Dikning av myrmark, framför allt tidigare och i södra Sverige, har bidragit till en ökad andel träd- och skogsbevuxen myr och därmed försämrade förhållanden för grönbenan. Det norrländska beståndet kan lokalt komma att hotas av storskalig torvbrytning.

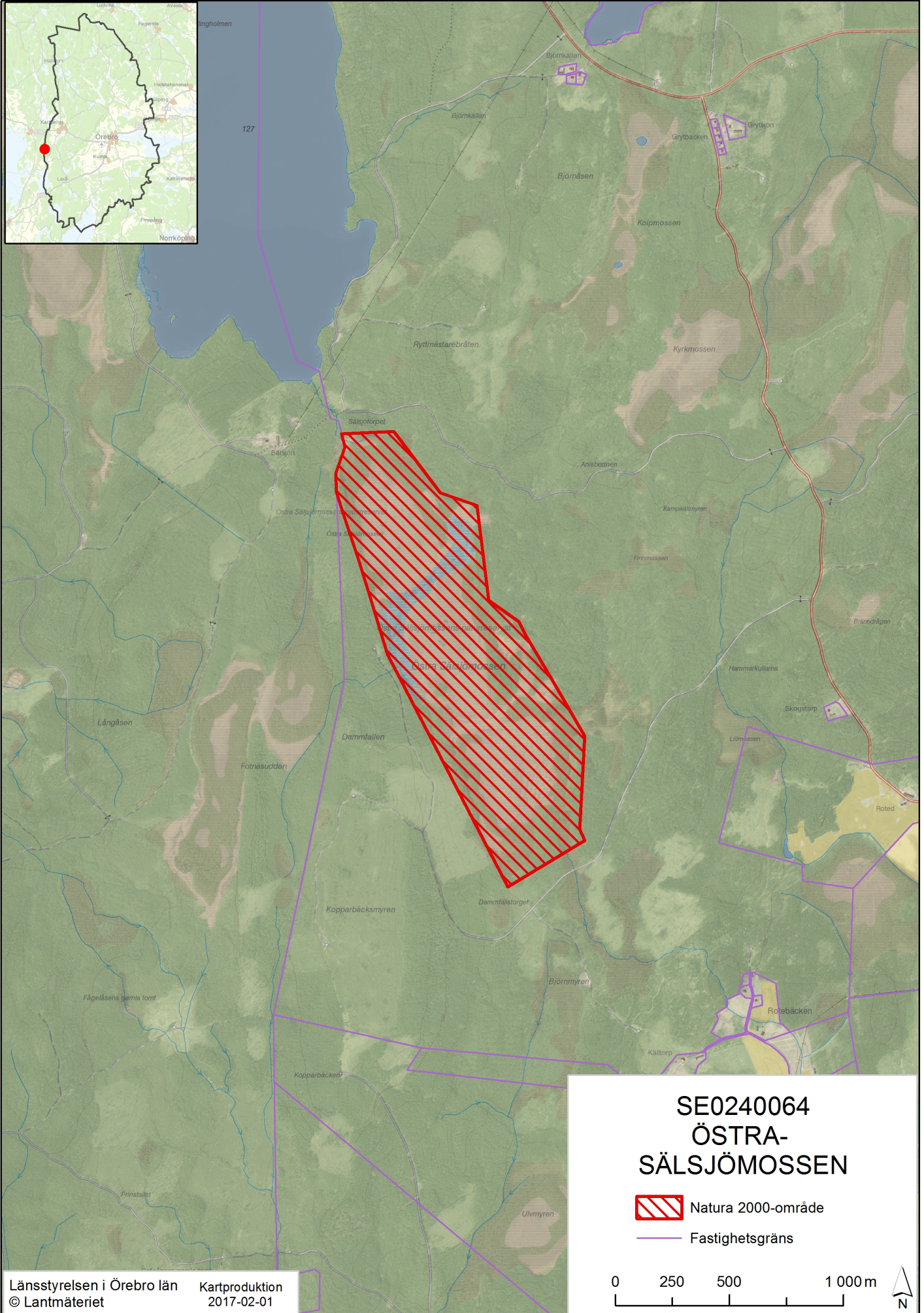
Bevarandetillstånd

Bevarandetillståndet är gynnsamt.


Dokumentation


- Backéus, I. 1978. Skyddsvärda myrar i Örebro län. Länsstyrelsen i Örebro län, naturvårdsenheten.
- Ekvall, A-M. 1977. Översiktlig naturinventering av Degerfors kommun. Länsstyrelsen i Örebro län och Degerfors kommun.
- Länsstyrelsen i Örebro län. 1984. Naturvårdsöversikt Örebro län, publikation 1984:5.
- Länsstyrelsen i Örebro län. 1998. Våtmarker i Örebro län, södra delen, publikation 1998:8.
- Sandgren, L. 1982. Fågelmyrar i Örebro län. Inventering 1981. Närkes Ornitologiska Förening och Länsstyrelsen i Örebro län, publikation 1982:1.
- Skogsstyrelsens sumpskogsinventering.
- Våtmarksinventeringen, Artlistor. Pärmar på Länsstyrelsen i Örebro län.

Översiktskarta



SE0240064
ÖSTRA-
SÄLSJÖMOSSEN

 Natura 2000-område

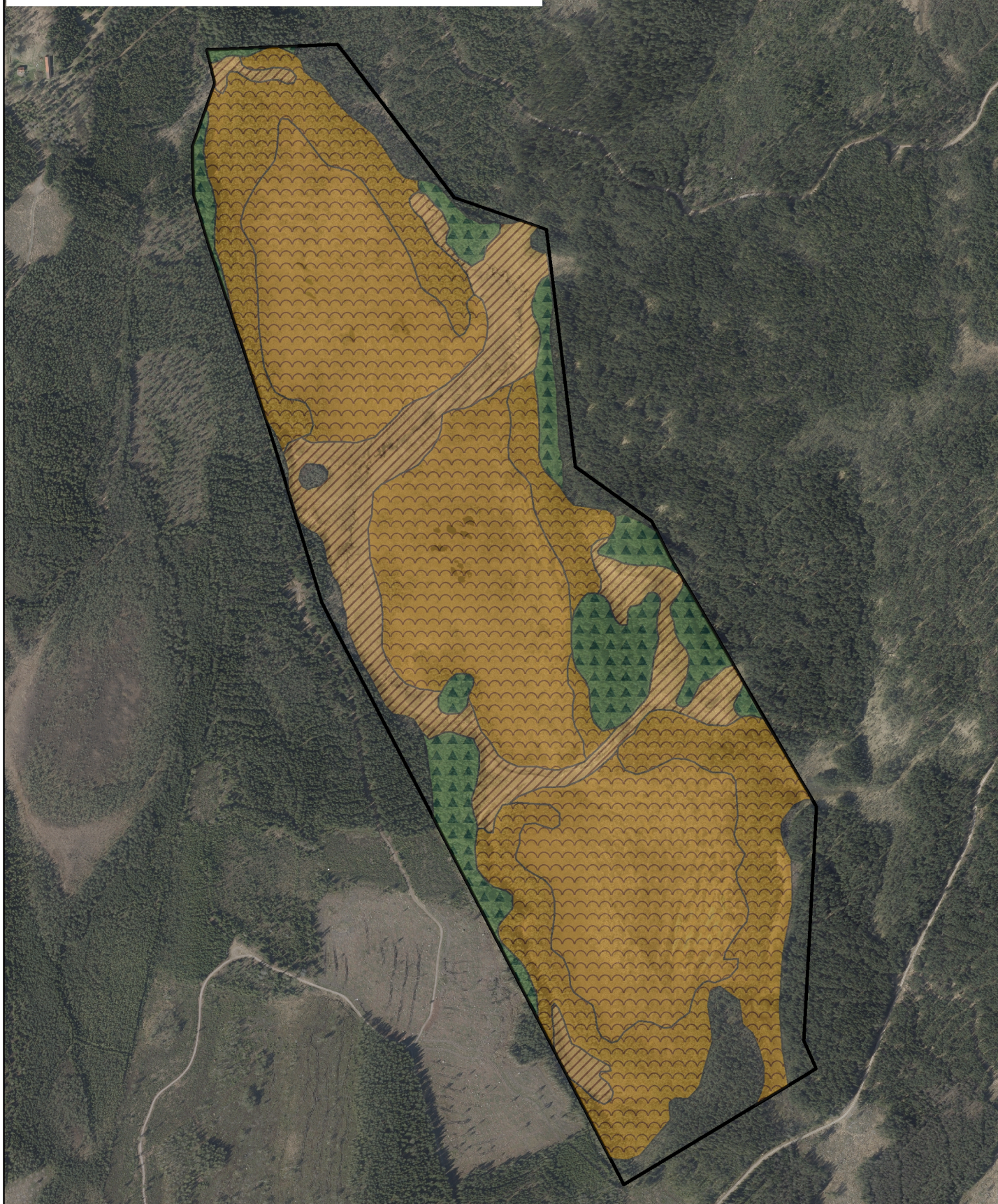
 Fastighetsgräns

0 250 500 1 000 m



Naturtypskarta

Natura 2000-området Östra Sälsjömossen
(SE0240064)



Naturtyp

-  7110 - Högmossar
-  7140 - Öppna mossar och kärr
-  9010 - Taiga
-  Yttergräns

0 100 200 400 m

Kartproduktion
2016-12-02

Länsstyrelsen i Örebro län
© Lantmäteriet





Länsstyrelsen
Örebro län



Länsstyrelsen i Örebro län
Stortorget 22, 701 86 Örebro
010-224 80 00
orebro@lansstyrelsen.se
www.lansstyrelsen.se/orebro