



Bevarandeplan för Natura 2000-området
SE0240062 Geråsen



Länsstyrelsen
Örebro län

Natura 2000

Natura 2000 är ett ekologiskt nätverk av värdefulla naturområden inom EU som skapades för att hejda utrotning av vilda djur och växter och att bevara deras livsmiljöer. Utpekande av Natura 2000-områden bygger på krav som finns i EUs fågeldirektiv och art- och habitatdirektiv. Alla medlemsländer ska peka ut områden dels för fåglar som anges i EUs fågeldirektiv, dels för naturtyper och arter som anges i art- och habitatdirektivet. Genom nätverket av Natura 2000-områden säkerställs livsmiljöer och arter inför framtiden. Varje land är skyldigt att bevara utpekade naturtyper och arter i landets Natura 2000-områden. I fågeldirektivet och habitatdirektivet listas 170 naturtyper och sammanlagt cirka 900 växt- och djurarter som särskilt värdefulla. I Örebro län finns 28 av dessa naturtyper. Taiga, slätterängar i låglandet och högmossar är några exempel på utpekade naturtyper i vårt län. I länet ingår 43 arter i fågeldirektivet och 25 arter ingår i habitatdirektivet. Exempel på arter som ingår fågeldirektivet är havsörn, trana och tjäder och exempel på arter i habitatdirektivet är läderbagge, större vattensalamander, asknätfjäril och guckusko.

Bevarandeplaner

För varje Natura 2000-område ska det finnas en bevarandeplan (eller skötselplan) med bevarandesyfte, bevarandemål och beskrivningar av de naturtyper och arter som ska bevaras och bidra till gynnsam bevarandestatus. Även hot mot Natura 2000-området och behov av bevarandeåtgärder, t.ex. skydd eller skötsel, ska beskrivas. Informationen ska tydliggöra inriktningen på förvaltningen av området och ligga till grund för tillståndsprövningar enligt miljöbalken. Bevarandeplanen fastställs av Länsstyrelsen, som även är ytterst ansvarig för att målsättningen med området uppfylls. Bevarandeplanen revideras när ny kunskap tillkommer eller när förutsättningar ändras; den är ett så kallat "levande dokument".

Bevarandeplanen är inte ett juridiskt bindande dokument. För formell reglering av skydd eller skötsel kan andra beslut behövas, t.ex. beslut om bildande av naturreservat.

Tillståndsplikt och samråd

För att inte skada naturvärden krävs tillstånd för verksamheter eller åtgärder som på ett betydande sätt kan påverka miljön i ett Natura 2000-område. Det kan även gälla åtgärder utanför Natura 2000-området. Detta regleras i miljöbalken (7 kap. 27-29§§). Då det kan vara svårt att avgöra vilka åtgärder som på ett betydande sätt kan påverka naturvärden behöver man samråda med Länsstyrelsen före genomförandet. Vid skogsbruksåtgärder hålls samråd med Skogsstyrelsen.

Rolf Wedding

Bevarandeplan för Natura 2000-området

SE0240062 Geråsen

Kommun: Hallsberg

Områdets totala areal: 36,4 ha

Bevarandeplanen uppdaterad av Länsstyrelsen: 2017-01-25

Bevarandeplanen fastställd av Länsstyrelsen: 2017-03-20

Markägarförhållanden: Privat

Regeringsbeslut, historik: SPA: Nej, pSCI: 1997-01-01, SCI: 2005-01-01, SAC: 2011-03-01, regeringsbeslut M2010/4648/Nm

Naturtyper och arter som ska bevaras i området

Naturtyper och arter enligt art- och habitatdirektivet.

9070 - Trädklädd betesmark

1084 - Läderbagge, *Osmoderma eremita*

1936 - Hålträdisklokrypare, *Anthrenochernes stellae*

Bevarandesyfte

Det överordnade bevarandesyftet för Natura 2000-nätverket är att bidra till bevarandet av biologisk mångfald genom att bibehålla eller återskapa gynnsam bevarandestatus för de naturtyper och arter som omfattas av EUs fågeldirektiv eller art- och habitatdirektiv. För det enskilda Natura 2000-området är det överordnade syftet att bevara eller återställa ett gynnsamt tillstånd för de naturtyper eller arter som utgjort grund för utpekandet av området.

Prioriterade bevarandevärden

Det finns höga värden knutna till de betade markerna med grov ek och andra ädellövträd, däribland en rik insektsfauna. I området lever den krävande läderbaggen och ett flertal andra rödlistade arter.

Motivering

Gamla håliga lövträd och framförallt ekar är väldigt värdefulla, då de utgör livsmiljö för ett stort antal växter, djur och svampar. Floran och faunan som är knuten till gamla solbelysta ekar är därför rik. Geråsen ligger inom ett större område som är av riksintresse för både naturvärden och kulturmiljövården samt inom ett större område som är upptaget i nationella bevarandeplanen. I området lever den krävande läderbaggen och ett flertal andra rödlistade vedlevande skalbaggar.

Prioriterade åtgärder

Bete och röjning för att gynna grova ädellövträd. På sikt är en ökad tillgång och återväxt av unga solexponerade ekar nödvändig.

Beskrivning av området

Geråsen karakteriseras av ett mosaikartat landskap med moränholmar i ett öppet odlingslandskap, präglad av långsträckta drumlinformationer. Moränholmarna består delvis av beteshävdade hagmarker med förekomst av bland annat åldriga ekar, björk, asp, klibbal och bok, samt ett buskskikt dominerat av hassel. Bland ekarna finns många mycket gamla och grova träd med höga naturvärden. Många av de gamla ekarna är ihåliga s.k. mulmekar i vars inre den sällsynta läderbaggen lever med följearter som exempelvis hålträdsklokrypare. Här förekommer även ett stort antal sällsynta svampar, varav flera är rödlistade. På och vid de gamla ekarna växer bland annat brödmärgsticka, blekticka, korallticka och jättekamskivling. De rödlistade lavarna ekspik (VU), liten blekspik (VU), rödbrun ekspik (NT), gul dropplav (NT) och rosa skärelav (NT) är också kända från området.

Området har historiskt tillhört Vibys adel, vilket delvis är en förklaring till att kontinuiteten av ek bevarats i området. Den första kända ägaren till området var Sveriges Konung Karl Knutsson som på 1400-talet ägde gården. I området förekommer många odlingsrösen, en rest minnessten och en grav av okänt ursprung.

Naturreservatet bildades år 1999. Som en följd av reservatsbildningen har området gradvis öppnats upp genom naturvårdsgallring och betas idag.

Vad kan påverka negativt

- Utebliven röjning av igenväxningsvegetation och minskat eller upphört bete leder på sikt till igenväxning av buskar och träd och utarmning av den hävdgynnade floran och faunan.
- Alltför kraftig röjning av buskar och träd så att organismer som är beroende av dessa strukturer missgynnas.
- Överbete. Alltför intensivt betetryck påverkar naturtypen negativt.
- Skötsel som avlägsnar småbiotoper, kantzoner och mosaikmiljöer och skapar skarpa gränser mellan olika markslag påverkar naturtypen negativt.

Bevarandeåtgärder

Gällande regelverk

- Det krävs tillstånd för att bedriva verksamheter eller vidta åtgärder som på ett betydande sätt kan påverka miljön i ett Natura 2000-område. Tillstånd krävs inte för verksamheter och åtgärder som direkt hänger samman med eller är nödvändiga för skötseln och förvaltningen av det berörda området (7 kap 28 a § miljöbalken).
- Hela Natura 2000-området är skyddat som naturreservat enligt 7 kap. 4 § miljöbalken.
- Läderbagge och hålträdskrypare är fridlysta enligt 1-4 stycket 4§ Artskyddsförordningen (2007:845) vilket innebär att det är förbjudet att avsiktligt störa, fånga eller döda arten, eller avsiktligt förstöra eller skada bo- och viloplatsen samt att skada eller samla in ägg. Förbudet gäller alla levnadsstadierna hos djuren.
- Fornlämningarna, med omgivande mark, är skyddade enligt 2 kap. kulturmiljölagen (1988:950).
- Betesmarken i området omfattas av landsbygdsprogrammets miljöersättning för betesmarker och slätterängar och är kvalificerad för miljöersättning med särskild skötsel.

Skötselåtgärder

- Enligt naturreservatets skötselplan ska området hävdas så att kontinuitet i förekomst av gamla ekar och andra lövträd uppnås. Genom naturvårdsrestaureringar och beteshävd ska en lämplig öppenhet i hagmarkslandskapet skapas och bibehållas. Skötseln av reservatet är inriktad på att skapa och bibehålla ett landskap med grova ekar och att gynna de arter som är knutna till den typen av livsmiljö.
- För att stärka de befintliga populationerna av läderbagge och hålträdisklokrypare kan det bli aktuellt med artinriktade skötselåtgärder. Ett förslag är att påskynda hålbildningen på lämpliga grova träd genom att ympa in mycel från vedsvampar som ek- eller svavelticka.

Skötselåtgärder för 1084 Läderbagge

- Det är viktigt att underlätta spridningen av läderbagge, mellan Geråsen och Viby Ekäng. Man bör därför gynna föryngringen av ek i det mellanliggande området. Plantering av ek bör ske för att trygga den långsiktiga tillgången på ek i olika åldersstadier.
- Vid behov kan man även utföra veteranisering av yngre ekar för att påskynda hålbildning och därmed minska leveranstiden av hålekar lämpliga för läderbagge.
- Uppsättning av mulmholkar kan vara ett sätt att skapa livsmiljöer för läderbagge och överbrygga rumsliga avstånd mellan befintliga hålträd inom ett område.
- En analys av landskapet i drumlinområdet bör göras för att kartlägga hur mycket ytterligare arealer av ekskogar/ädellövmiljöer som behöver skyddas och hur mycket som måste återskapas, för att säkerställa de ekanknutna arternas långsiktiga överlevnad i landskapet.

Uppföljning av naturtyper och arter

Länsstyrelsen ansvarar för att uppföljning av bevarandemål genomförs. Uppföljningen ska ske enligt de manualer för skyddade områden som har tagits fram av Naturvårdsverket. Mätbara mål, så kallade målindikatorer, ska registreras i databasen SkötselDOS. Dessa målindikatorer följs sedan upp. Målsättningen är att kunna se om de bevarandemål som satts upp i bevarandeplaner och skötselplaner uppfylls, att skötseln fungerar och att Natura 2000 - naturtyperna och arterna har gynnsamt tillstånd.

Naturtyper och arter enligt art- och habitatdirektivet

9070 - Trädklädd betesmark

Areal: 31,78 ha. Arealen fastställd i regeringsbeslut

Beskrivning

Naturtypen förekommer på fastmark och är torr-blöt och näringsfattig-näringsrik. Träd- och busk-skiktets krontäckningsgrad är 30-100% och utgörs av inhemska trädslag. Naturtypen inkluderar betade trädklädda hagmarker och betad skog. Naturtypen ska ha en lång hävdkontinuitet så väl som trädkontinuitet och inslag av gamla träd ska finnas. Bete förekommer normalt i naturtypen. Området ska hysa en från naturvårdssynpunkt värdefull artstock knuten till betes-påverkan i fältskiktet och/eller till solbelysta hagmarksträd.

Moränholmarna består delvis av beteshävdade hagmarker med förekomst av bland annat åldriga ekar, björk, asp, klibbal och bok, samt ett buskskikt dominerat av hassel. Bland ekarna finns många mycket gamla och grova träd med höga naturvärden.

Fältskiktet är starkt påverkat av kvävegynnade gräsarter såsom hundäxing, kamäxing, tuvtåtel och ohävdarter som t ex skräppor. Ett fåtal för naturtypen typiska hävdgynnade kärlväxtarter förekommer som t ex gökärt, smörbollor och liten blåklocka. Natura 2000 -området är uppdelat i fyra delområden som inbördes skiljer sig åt. Sydöstra området var helt obetat vid uppföljning 2014. Det stora värdet i området är de arter som är knutna till de grova ekarna i området. Flera typiska lavararter är kända från området. Lönnlav, guldspiklav, ekspik, brun nållav, gul dropplav, vitskivlav, gryinig blåslav, rosa skärelav, rödbrud blekspik, liten blekspik.

Bevarandemål

Arealen av trädklädd betesmark (9070) ska vara minst 31,8 hektar. Regelbundet bete ska påverka området. Naturtypen ska innehålla en för naturtypen naturlig artsammansättning. Skogs- och trädkontinuitet med inslag av gamla träd och träd- och busk-förnygring. Kontinuerlig luckighet och gläntor för större ljusinsläpp, både till fältskiktet och till trädstammar och död ved förekommer. Typiska arter såsom läderbagge och klokrypare ska finnas i området.

Bevarandetillstånd

Bevarandestatusen är gynnsam. De trädklädda betesmarkerna har restaurerats genom naturvårdsgallring och betas idag. Bete är dock svagt i delar av området, t ex i sydöstra delen, vilket bidrar till att ohävdvegetation frodas. Delar av de trädbärande betesmarkerna har inte rätt till miljöersättning då de 2015 hade mer än 30 % igenväxning. Det viktiga för de trädvärden som finns i området är dock att inte igenväxningsvegetation tar överhanden.

1084 - Läderbagge, *Osmoderma eremita*

Artens förekomst är fastställd i regeringsbeslut.

Beskrivning

Läderbaggen är knuten till äldre ihåliga lövträd med rikliga mängder lös murken ved, mulm. I Sverige är ek det överlägset viktigaste trädslaget eftersom detta är det helt dominerande trädslaget bland ihåliga träd med mycket mulm. Svenska fynd av läderbagge finns även från ask, bok, lind, klibbal, hästkastanj, alm, apel, asp och andra träd som blir ihåliga. God solexponering påverkar mikroklimatet positivt för läderbaggen inne i hålträden. Läderbaggen föredrar träd som står fristående eller halvöppet och det är sällan man ser arten i helt slutna bestånd i Sverige. Arten gynnas av betesdrift, slätter och plockhuggning eller motsvarande ingrepp som håller trädskiktet glest och luckigt. Rätt typ av hävd ger goda möjligheter för ljuskrävande träd som ek att utvecklas till hålträd med mulm och att föryngra sig.

Larverna lever inne i stamhåligheternas mulm, där de gnager på den omgivande fastare döda veden. Arten har en larvutveckling på minst 3-4 år. De fullbildade skalbaggar visat sig först på eftersommaren, från början av juli till början av september. Oftast lämnar de inte stamhåligheterna, men arten kan vid vissa tillfällen påträffas krypande på eller flygande utanför yngelträden.

Läderbagge har begränsad spridningsbenägenhet och de flesta individer (80 – 90 %) stannar under hela sin livstid i det träd där de kläckts. Förflyttningar mellan träd upp till 200 meters avstånd har iakttagits.

Ekarna i parken kring gården ingår inte i reservatet, men de är skyddade som naturminnen. Geråsen är ett av kärnområdena för läderbagge i länet och det har flest hålekar (121 st.). Ekarna växer runt gården i betade hagar och i parken vid husen. Det finns även många hålträd av andra ädellövträd, framför allt bok.

Bevarandemål

Det ska finnas minst 20 mulmträd lämpliga för läderbagge inom området. Hålträden bör dessutom bilda ett sammanhängande nätverk där avstånden till närmsta hålträd inte överstiger 500 meter.

Negativ påverkan

- Ett stort antal av de träd där läderbaggen förekommer hotas genom konkurrens från yngre lövträd och gran. Många lämpliga ekar har dött under senare decennier på grund av överväxning och utskuggning. Bristande eller upphörd hävd är ett hot mot arten
- Avverkning och bortstädning av hålträd i parker och alléer är ett annat starkt hot mot arten. Denna typ av träd förekom tidigare i stor utsträckning ute i det öppna kulturbeteslandskapet, en miljö som decimerats kraftigt p.g.a. ändrad markanvändning. Därför kan parker och alléer i framtiden bli allt viktigare biotoper för artens överlevnad.
- På många lokaler är kontinuiteten av jätteträd bruten, vilket innebär att ersättningsträd saknas när den äldre generationens träd dör.
- Fragmentering i kombination med små delpopulationer. På små lokaler löper läderbaggspopulationerna risk att dö ut genom slumpmässiga händelser, även om antalet lämpliga träd skulle hållas konstant. Då många lokaler numera ligger långt från varandra är sannolikheten för återkolonisation liten eller obefintlig om populationen en gång försvunnit.

Bevarandetillstånd

Bevarandestatusen för arten bedöms som gynnsam. Vid inventering av läderbagge år 2005 hittades fyra levande läderbaggar i fyra olika ekar. Dessutom har skalfragment tidigare hittats i en ek och spillning i ytterligare 4 ekar. Spillning och insektsdelar kan vara väldigt gamla och säger därför inte så mycket om populationsstorleken. I delområdet söder om vägen finns en hel del gamla ihåliga ekar, med en god förnygring av ek. De två östliga delområdena är relativt öppna med ett fåtal träd. Då det är gott om yngre ek i reservatet så finns det en bred bas för nybildning av hålekar.

1936 - Hålträdisklokrypare, Anthrenochernes stellae

Artens förekomst är fastställd i regeringsbeslut.

Beskrivning

Hålträdisklokrypare är funnen i flera olika typer av gammal lövskog med lång kontinuitet av hålträd. Lämpliga biotoper är slutna naturskogar, skogsliknande parker och ädellövträdsdominerade hagmarker. Hålträdisklokrypare förekommer i gamla ihåliga levande lövträd, högstubbar, lågor och större nedfallna grenar. Arten lever bland mulm i stam- och grenhåligheter i bok, lind, ek och asp, vanligen i anslutning till djurbon (fåglar, getingar, bin, myror). Arten förekommer i hålträd med varierende solexponering, dvs arten tycks även överleva i hålträd som står relativt skuggigt. Arten gynnas av betesdrift, slåtter och plockhuggning eller motsvarande ingrepp som håller trädsiktet glest och luckigt. Rätt typ av hävd ger goda möjligheter för ljuskrävande träd som ek att utvecklas till hålträd med mulm och att föryngra sig. Arten sprider sig mellan olika träd genom att haka fast med klorna i insekters ben. Spridningsförmågan är beroende av transportörens och maximalt spridningsavstånd är uppskattat till ca 500 meter.

Bevarandemål

Det ska finnas minst 20 mulmträd lämpliga för hålträdisklokrypare inom området. Hålträden bör dessutom bilda ett sammanhängande nätverk där avstånden till närmsta hålträd inte överstiger 500 meter.

Negativ påverkan

- Ett stort antal av de träd där hålträdisklokrypare förekommer hotas genom konkurrens från yngre lövträd och gran. Många lämpliga ekar har dött under senare decennier på grund av överväxning och utskuggning.
- Förluster av hålträd i kulturbeteslandskapet p.g.a. ändrad markanvändning. Avverkning och bortstädning av hålträd i parker och alléer är ytterligare ett starkt hot mot arten.
- Brutet kontinuitet av jätteträd, vilket innebär att ersättningsträd saknas när den äldre generationens träd dör.
- Fragmentering i kombination med små delpopulationer. På små lokaler löper populationer av hålträdisklokrypare risk att dö ut genom slumpmässiga händelser, även om antalet lämpliga träd skulle hållas konstant. Då många lokaler numera ligger långt från varandra är sannolikheten för återkolonisation liten eller obefintlig om populationen en gång försvunnit.

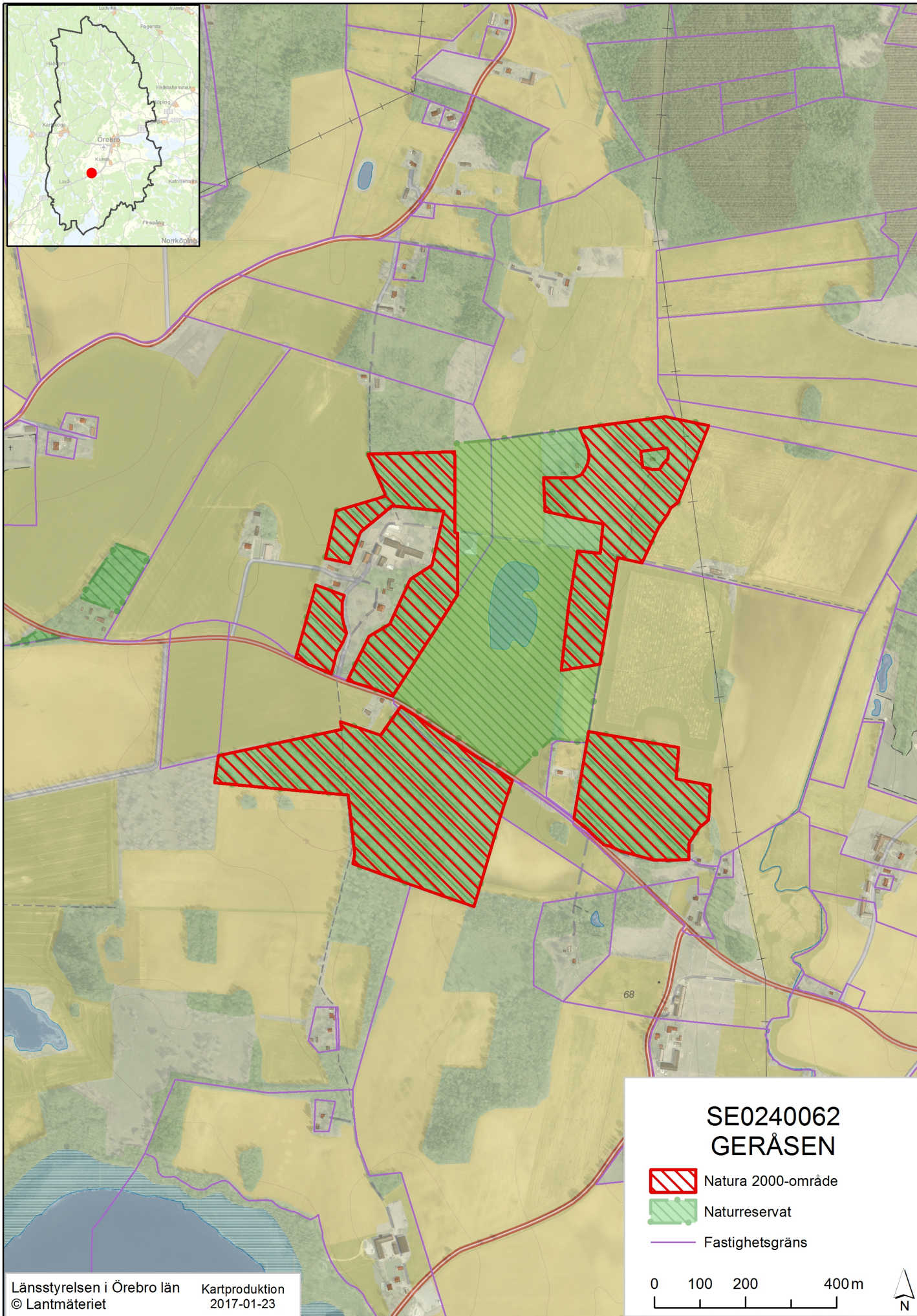
Bevarandetillstånd

Bevarandetillståndet för arten bedöms vara gynnsamt. Arten påträffades i området vid inventering 1998. Några fynd har inte rapporterats sedan dess. Förutsättningar för att arten ska kunna fortleva på lokalen under en lång tid finns. I delområdet söder om vägen finns en hel del gamla ihåliga ekar, med en god föryngring av ek. De två östliga delområdena är relativt öppna med ett fåtal träd. Då det är gott om yngre ek i reservatet så finns det en bred bas för nybildning av hålekar.

Dokumentation

- Artportalen, ArtDatabanken SLU (www.artportalen.se)
- Josefsson, H. 2006. Läderbagge *Osmoderma eremita* i Örebro län – inventerings- och statusrapport, Länsstyrelsen i Örebro län, publ. nr. 2007:1
- Länsstyrelsen i Örebro län. 1984. Naturvårdsöversikt Örebro län, publikation 1984:5.
- Länsstyrelsen i Örebro län. 1995. Ängs och hagmarker i Örebro län, södra delen. Publikation 1995:14.
- Länsstyrelsen i Örebro län. 1996. Inventering av gammelekar vid Geråsen. Opublicerad rapport.
- Länsstyrelsen i Örebro län. 2002-2004. Ängs- och betesinventeringen/Databas TUVA.
- Löfgren, L., Nilsson, K-G. och Wilhelmson, J. 1999. Geråsen, Halsbergs kommun, Botanisk inventering. Länsstyrelsen i Örebro län, rapport 1999:33.
- Nilsson, K-G. 1995. Inventering av ekhage med jätteeckor och ett tämligen stort bestånd av äldre planterad bok vid Geråsen gård i Viby socken. Opublicerad rapport.
- Sernander, R. 1933. Parker och trädgårdar i Närke.
- Skogsvårdsstyrelsens nyckelbiotopsinventering.
- Wallgren, A. 1998. Historiska kartöverlägg över Geråsen. Länsstyrelsen i Örebro län, opublicerad rapport.

Översiktskarta



Natura 2000-området Geråsen (SE0240062)

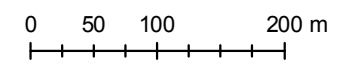


Teckenförklaring

□ Naturtyper

Natura 2000-naturtyper (yta totalt, ha)
9070 Trädklädd betesmark (31,78)

Övriga naturtyper samt annan mark (yta totalt, ha)
6000 Ickeenatura-gräsmarker (4,50)
6930 Åker (0,07)
6999 Exploaterad mark (0,08)



Länsstyrelsen Örebro län
©Lantmäteriet



Länsstyrelsen
Örebro län



Länsstyrelsen i Örebro län
Stortorget 22, 701 86 Örebro
010-224 80 00
orebro@lansstyrelsen.se
www.lansstyrelsen.se/orebro