



Bevarandeplan för Natura 2000-området SE0240058 Kvismarens naturreservat



Länsstyrelsen
Örebro län

Natura 2000

Natura 2000 är ett ekologiskt nätverk av värdefulla naturområden inom EU som skapades för att hejda utrotning av vilda djur och växter och att bevara deras livsmiljöer. Utpekande av Natura 2000-områden bygger på krav som finns i EUs fågeldirektiv och art- och habitatdirektiv. Alla medlemsländer ska peka ut områden dels för fåglar som anges i EUs fågeldirektiv, dels för naturtyper och arter som anges i art- och habitatdirektivet. Genom nätverket av Natura 2000-områden säkerställs livsmiljöer och arter inför framtiden. Varje land är skyldigt att bevara utpekade naturtyper och arter i landets Natura 2000-områden. I fågeldirektivet och habitatdirektivet listas 170 naturtyper och sammanlagt cirka 900 växt- och djurarter som särskilt värdefulla. I Örebro län finns 28 av dessa naturtyper. Taiga, slätterängar i låglandet och högmossar är några exempel på utpekade naturtyper i vårt län. I länet ingår 43 arter i fågeldirektivet och 25 arter ingår i habitatdirektivet. Exempel på arter som ingår i fågeldirektivet är havsörn, trana och tjäder och exempel på arter i habitatdirektivet är läderbagge, större vattensalamander, asknätfjäril och guckusko.

Bevarandeplaner

För varje Natura 2000-område ska det finnas en bevarandeplan (eller skötselplan) med bevarandesyfte, bevarandemål och beskrivningar av de naturtyper och arter som ska bevaras och bidra till gynnsam bevarandestatus. Även hot mot Natura 2000-området och behov av bevarandeåtgärder, t.ex. skydd eller skötsel, ska beskrivas. Informationen ska tydliggöra inriktningen på förvaltningen av området och ligga till grund för tillståndsprövningar enligt miljöbalken. Bevarandeplanen fastställs av Länsstyrelsen, som även är ytterst ansvarig för att målsättningen med området uppfylls. Bevarandeplanen revideras när ny kunskap tillkommer eller när förutsättningar ändras; den är ett så kallat "levande dokument".

Bevarandeplanen är inte ett juridiskt bindande dokument. För formell reglering av skydd eller skötsel kan andra beslut behövas, t.ex. beslut om bildande av naturreservat.

Tillståndsplikt och samråd

För att inte skada naturvärden krävs tillstånd för verksamheter eller åtgärder som på ett betydande sätt kan påverka miljön i ett Natura 2000-område. Det kan även gälla åtgärder utanför Natura 2000-området. Detta regleras i miljöbalken (7 kap. 27-29§§). Då det kan vara svårt att avgöra vilka åtgärder som på ett betydande sätt kan påverka naturvärden behöver man samråda med Länsstyrelsen före genomförandet. Vid skogsbruksåtgärder hålls samråd med Skogsstyrelsen.

Bevarandeplan för Natura 2000-området SE0240058 Kvismarens naturreservat

Kommun: Hallsberg, Kumla och Örebro

Områdets totala areal: 740,3 ha

Bevarandeplanen uppdaterad av Länsstyrelsen: 2017-03-08

Bevarandeplanen fastställd av Länsstyrelsen: 2017-03-20

Markägarförhållanden: Staten, Privat, landstinget, samfällighet

Regeringsbeslut, historik: SPA: 1996-12-01, regeringsbeslut M96/4019/4, pSCI:

1997-01-01, SCI: 2005-01-01, SAC: 2011-03-01, regeringsbeslut M2010/4648/Nm

Naturtyper och arter som ska bevaras i området

Naturtyper och arter enligt art- och habitatdirektivet samt fågeldirektivet:

6270 - Silikatgräsmarker

6410 - Fuktängar

1042 - Citronfläckad kärrtrollslända, *Leucorrhinia pectoralis*

1082 - Bred paljettdykare, *Graphoderus bilineatus*

1130 - Asp, *Aspius aspius*

1166 - Större vattensalamander, *Triturus cristatus*

1355 - Utter, *Lutra lutra*

A007 - Svarthakedopping, *Podiceps auritus*

A021 - Rördrom, *Botaurus stellaris*

A038 - Sångsvan, *Cygnus cygnus*

A045 - Vitkindad gås, *Branta leucopsis*

A072 - Bivråk, *Pernis apivorus*

A075 - Havsörn, *Haliaeetus albicilla*

A081 - Brun kärrhök, *Circus aeruginosus*A082 - Blå kärrhök, *Circus cyaneus*

A103 - Pilgrimsfalk, *Falco peregrinus*

A127 - Trana, *Grus grus*

A140 - Ljungpipare, *Pluvialis apricaria*

A151 - Brushane, *Philomachus pugnax*

A166 - Grönbena, *Tringa glareola*

A170 - Smalnäbbad simsnäppa, *Phalaropus lobatus*

A193 - Fisktärna, *Sterna hirundo*

A197 - Svarttärna, *Chlidonias niger*

A236 - Spillkråka, *Dryocopus martius*

A338 - Törnskata, *Lanius collurio*

Bevarandesyfte

Det överordnade bevarandesyftet för Natura 2000-nätverket är att bidra till bevarandet av biologisk mångfald genom att bibehålla eller återskapa gynnsam bevarandestatus för de naturtyper och arter som omfattas av EUs fågeldirektiv eller art- och habitatdirektiv. För det enskilda Natura 2000-området är det överordnade syftet att bevara eller återställa ett gynnsamt tillstånd för de naturtyper eller arter som utgjort grund för utpekandet av området.

Prioriterade bevarandevärden

Kvismareområdets naturvärde ligger i mosaiken av våtmarker, vassar, öppna vattenytor, åkerholmar mm som är insprängda i odlingslandskapet. Området är viktigt både som häckningslokal och rastlokal för ett stort antal fågelarter.

Motivering

Kvismaren en av Sveriges viktigast rast- och häckningslokaler för fåglar. Hela Kvismareområdet med omgivande åkermarker är riksintresse för naturvården. Kvismaren har även stor internationell betydelse och är ett Ramsarområde.

Prioriterade åtgärder

Bete och slåtter av strandängar samt reglering av vattennivån för att skapa optimala förhållanden för anmälda arter.

Beskrivning av området

Natura 2000-området Kvismaren är en våtmark av internationell betydelse, ett Ramsarområde. Området har restaurerats i flera etapper och består nu av stora betade fuktängar, vassar och öppna vattenytor. Kvismaren är välkänd bland annat för det stora antalet gäss och tranor som rastar under flyttningen. Kvismaren består av två stora vassområden, Östra och Västra Kvismaren, där grunda fågelsjöar har restaurerats fram. I Västra Kvismaren kallas den öppna vattenytan Rysjön och i Östra Kvismaren för Västra och Östra Fågelsjön. Mellan Östra och Västra Kvismaren ligger Öby kulle, som är centralpunkt i naturreservatet. Från toppen av Öby kulle har man god överblick över stora delar av reservatet.

Kvismaren ligger i ett mycket plant och bördigt odlingslandskap. De två sjöarna sänktes med ca 1,5 meter och torrlades till största delen för drygt hundra år sen för att bereda odlingsmark. I samband med sjösänkningen byggdes Kvismare kanal. Så småningom växte de forna sjöbottnarna igen med vass. Restaureringen av de igenvuxna sjöbottnarna tog fart i mitten av 1970-talet då Östra Fågelsjön (Åslasjön) restaurerades. I början av 1980-talet följde restaureringen av Rysjön och några år senare Västra Fågelsjön. De tre restaurerade sjöytorna kontrolleras och underhålls kontinuerligt bl.a. genom reglering av vattennivån. I slutet av 1990-talet gjordes också en omrestaurering av Rysjön. Habitaterna är mycket instabila och måste hävdas genom bete eller slåtter och reglering av vattennivån för att hindra igenväxning.

Öby kulle är en välkänd och unik övervintringsplats för ormar. Vid Öby kulle finns parkeringsplats, informationstavla, rastbord och toaletter. Härifrån utgår markerade leder till utsiktstorn och plattformar. Vid Rysjön finns ett gömsle, en handikappanpassad plattform, ett stort fågeltorn och vid Västra Fågelsjön en utsiktsplattform.

Vad kan påverka negativt

Exploatering i området eller dess närhet med vindkraftverk bör undvikas med tanke på områdets lämplighet som häckningsmiljö för känsliga fågelarter.

Bevarandeåtgärder

Gällande regelverk

- Det krävs tillstånd för att bedriva verksamheter eller vidta åtgärder som på ett betydande sätt kan påverka miljön i ett Natura 2000-område. Tillstånd krävs inte för verksamheter och åtgärder som direkt hänger samman med eller är nödvändiga för skötseln och förvaltningen av det berörda området (7 kap 28 a § miljöbalken).
- Området är naturreservat enligt 7 kap. 4 § miljöbalken.
- Delar av objektet berörs av strandskyddet (7 kap 13-18 §§ Miljöbalken), som gäller 100 meter från strandlinjen ut i vattnet och inåt land.
- Det krävs tillstånd för utsättning av fisk enligt 2 kap 16§ Förordning (1994:1716) om fisket, vattenbruket och fiskerinäringen.
- 1166 Större vattensalamander: Vilt levande exemplar av arten är fredade enligt 1-4 stycket 4§ Artskyddsförordningen (2007:845) vilket innebär att det är förbjudet att avsiktligt störa, fånga eller döda arten, eller avsiktligt förstöra eller skada bo- och viloplats samt att skada eller samla in ägg. Vilt levande exemplar av arten omfattas av 23§ Artskyddsförordningen vilket innebär att det är förbjudet att förvara och transportera arten.
- 1042 Citronfläckad kärrtrollslända och 1082 Bred paljettdykare: Arterna är fridlysta enligt 1 a § Artskyddsförordningen (1998:179). Vilt levande exemplar av arten är fredade enligt 1-4 stycket 4§ Artskyddsförordningen, vilket innebär att det är förbjudet att avsiktligt störa, fånga eller döda arten, eller avsiktligt förstöra eller skada bo- och viloplats samt att skada eller samla in ägg. Enligt 13§ Artskyddsförordningen kan vilt levande exemplar av arten samlas in under förutsättning att det behövs för att rapportera arten och att vissa villkor uppfylls, t.ex. att den aktuella populationen inte påverkas negativt långsiktigt. Vilt levande exemplar av arterna omfattas av 23§ Artskyddsförordningen, vilket innebär att det är förbjudet att förvara och transportera arten.

- 1355 Utter: Vilt levande exemplar av arten är fredade enligt 2 och 4 stycket 4§ Artskyddsförordningen vilket innebär att det är förbjudet att avsiktligt störa arten eller avsiktligt förstöra eller skada bo- och viloplatser. Vilt levande exemplar av arten omfattas av 23§ Artskyddsförordningen vilket innebär att det är förbjudet att förvara och transportera arten. Enligt 3§ Jaktlagen får arten inte fångas eller dödas om det inte uttryckligen är tillåtet vid jakt enligt andra delar av jaktlagstiftningen. När viltet är fredat gäller det även dess bon.
- För alla anmälda arter i Fågeldirektivet gäller följande lagstiftning: Enligt 1 a § Artskyddsförordningen är det förbjudet att avsiktligt störa fåglarna, särskilt under deras parnings-, uppfödning-, övervintrings- och flyttperioder. Det är även förbjudet att skada eller förstöra djurens fortplantningsområden eller viloplatser. Fågelarterna är fredade enligt 3 § i jaktlagen (1987:259). Fredningen gäller också deras ägg och bon.

Skötselåtgärder

6270 Silikatgräsmarker och 6410 fuktängar: Betes- och slåttermarken omfattas av landsbygdsprogrammets miljöersättning för betesmarker och slåtterängar och är till stor del kvalificerade för miljöersättning med särskild skötsel.

Övriga bevarandeåtgärder

- 6270 Silikatgräsmarker: Skötseln inriktas på årligt bete från maj till oktober. Vid behov kompletterande betesputsning eller slåtter under augusti.
- 6410 fuktängar: Årligt bete från maj till oktober. Årlig kompletterande putsning alternativt slåtter under aug-september av högstarr och veketåg. Slaget material ska helst föras bort från våtmarken. Inom området finns både fuktängar med en naturlig vattenregim som översvämmas vid höga vattennivåer i Kvismare kanal och det finns fuktängar där vattennivån regleras så att de står under grunt vatten från 15 mars till 15 juli (efter häckningsperioden) då vattennivån sänks.
- 1166 Större vattensalamander: Dammar för salamander anlades i närheten av fågeltornet omkring år 2006. Det finns småvatten i och strax utanför Natura 2000-området, vid Hammarmossen och vid Sörön som måste bli fisktomma för att bli lämpliga reproduktionslokaler. Vid behov ska fiskbestånd decimeras genom torrläggning och maskinell justering av bottarna. Övervintringsplatser ska skapas i närområdet i form av faunadepåer av ris, gamla träd och stenpartier.
- A081 Brun Kärrhök och rördrom: Vid planerad vassslåtter i grunda sjöar bör hänsyn tas till bl.a. brun kärrhök och rördrom, genom att spara tillräckligt stora områden med gammal vass. Arealen vass eller annan lämplig vegetation (kaveldun, videsnår, säv) bör ej understiga cirka 1 ha/par. Vandringsleder, vägar etc. kan passera förhållandevis nära kärrhökens boplatser (100 m) utan att fåglarna blir nämnvärt störda. Vattenståndshöjning under maj-augusti kan medföra spolierade häckningar eftersom boet placeras i marknivå.
- Listan över arter enligt bilaga 1 i fågeldirektivet behöver revideras. Flera av de arter som upptas i området idag är endast tillfälliga och bör därför inte tas upp i listan. Det gäller t.ex. smalnäbbad simsnäppa. Fisken asp (1042) passerar området i Kvismare kanal, men uppehåller sig inte permanent i området och är inte en prioriterad art i Kvismaren.

Uppföljning av naturtyper och arter

Länsstyrelsen ansvarar för att uppföljning av bevarandemål genomförs. Uppföljningen ska ske enligt de manualer för skyddade områden som har tagits fram av Naturvårdsverket. Mätbara mål, så kallade målkriterier, ska registreras i databasen SkötselDOS. Dessa målkriterier följs sedan upp. Målsättningen är att kunna se om de bevarandemål som satts upp i bevarandeplaner och skötselplaner uppfylls, att skötseln fungerar och att Natura 2000 - naturtyperna och arterna har gynnsamt tillstånd. Uppföljning av häckfågelfaunan har gjorts årligen under en lång period.

Naturtyper och arter enligt art- och habitatdirektivet samt fågeldirektivet

6270 - Silikatgräsmarker

Areal: 2,51 ha. Arealen fastställd i regeringsbeslut.

Beskrivning

Silikatgräsmarker är den vanligaste betesmarkstypen i Sverige och har vanligen en örtrik markvegetation. Det är artrika, hävdpräglade gräsmarker på torra–friska, silikatrika jordar. Naturtypen har utvecklats genom lång hävdkontinuitet, men kan vara stadd i igenväxning. Krontäckning av träd och buskar, som inte är av igenväxningskaraktär, är 0-30 %. Typiska arter ska förekomma.

I Kvismaren utgörs silikatgräsmarkerna av två små betesfällor dels på Öby kulle och dels på Åslaholmen vid Åslasjön. Av typiska hävdgynnade arter är bockrot påfallande vanlig i området.

Bevarandemål

Arealen av silikatgräsmarker (6270) ska vara minst 2,51 hektar. Regelbundet bete ska påverka området. Artsammansättningen i fält- och bottenskiktet ska vara karakteristisk för naturtypen. Ingen igenväxningsvegetation ska förekomma mer än i begränsad utsträckning. Typiska arter såsom bockrot, svartkämpar och liten blåklocka ska finnas i området.

Negativ påverkan

- Utebliven röjning av igenväxningsvegetation och minskat eller upphört bete leder på sikt till igenväxning av buskar och träd och utarmning av den hävdgynnade floran och faunan.
- Alltför kraftig röjning av buskar och träd så att organismer som är beroende av dessa strukturer missgynnas.
- Skötsel som avlägsnar småbiotoper, kantzoner och mosaikmiljöer och skapar skarpa gränser mellan olika markslag påverkar naturtypen negativt.

Bevarandetillstånd

Bevarandetillståndet för naturtypen är inte gynnsamt. Betestrycket är inte tillräckligt högt vid betesmarken i Öby kulle. Vid uppföljning 2014 var betesmarken vid Öby kulle obetad och tjock gräsförna täckte betesmarken medan betesmarken i Åslaholmen var välbetad.

6410 - Fuktängar

Areal: 232,45 ha. Arealen fastställd i regeringsbeslut.

Beskrivning

Hävdpräglade fuktängar med blåttåtel eller starr nedanför trädgränsen. Naturtypen har utvecklats genom lång hävdkontinuitet, men kan vara stadd i igenväxning. Krontäckning av träd och buskar, som inte är av igenväxningskaraktär, är 0-30 %. Hävdgynnade arter ska finnas. Fuktängar är en vanlig naturtyp i hela Sverige och är starkt varierande beroende på geografisk belägenhet och markens beskaffenhet. På surare, ibland torvrika jordar finns en fuktäng med blåttåtel, tåg- och starrarter.

Naturtypen är beroende av hävd, antingen genom bete eller slåtter.

Fuktängarna kan vara mycket örtrika och kan ibland hysa ovanliga växter. Örtrikedomen gör dem viktiga för många insekter, inte minst fjärilar och bin. De har också mycket stor betydelse för fågelliv.

I Kvismaren finns flera olika fuktängar. Dels Fräknabotten och Löten i Västra Kvismaren styrda översvämningar dels Killingemaden, Hammarmaden, Hammarbotten, Västra Maden och Fiskingemaden i Östra Kvismaren. Fräknabotten, Löten, Hammarbotten och Fiskingemaden regleras med styrd översvämning och håller vatten till mitten av juli medan övriga fuktängar har en naturlig reglering och översvämmas varje vår av Kvismare kanal.

Bevarandemål

Arealen av fuktängar (6410) ska vara minst 232,45 hektar. Regelbunden hävd ska påverka området. Det ska inte finnas några avvattande eller tillrinnande diken eller körspår som medför negativ påverkan. Sly/ungträd ska inte tillåtas ta överhanden. Igenväxningsvegetation (vass, veketåg och älggräs mm) ska inte tillåtas dominera i fältskiktet. Typiska arter såsom tofsvipa, gulärta, rödbena och enkelbeckasin ska finnas i området.

Negativ påverkan

- Utebliven röjning av igenväxningsvegetation och minskat eller upphört bete leder på sikt till igenväxning av buskar och träd och utarmning av den hävdgynnade floran och faunan. Igenväxning kan uppkomma även om hävdtrycket är tillräckligt från betet beroende på markförhållanden och hydrologi.
- Dräneringar som torkar ut naturtypen.

Bevarandetillstånd

Bevarandetillståndet är inte gynnsamt. Delar av fuktängen har för svag eller ingen hävd.

1042 - Citronfläckad kärrtrollslända, *Leucorrhinia pectoralis*

Artens förekomst är fastställd i regeringsbeslut.

Beskrivning

Citronfläckad kärrtrollslända lever i vegetationsrika dammar, myrgölar, mindre sjöar och i deltaområden, samt i tätt bevuxna vikar av större sjöar. I södra Sverige kan arten lokalt vara tämligen allmän i igenväxande torvgravar. Förekomst av öppna vattenytor är nödvändigt under äggläggningen. Frånvaro av fisk är gynnsamt.

Larven förekommer i strandnära vatten där den lever som rovdjur på vatteninsekter och kräftdjur. De fullbildade trollsländorna är goda flygare och kan förflytta sig mer än 10 km mellan olika vattensystem. Det vanliga beteendet är dock att hålla sig i närheten av uppväxtplatsen.

Bevarandemål

Citronfläckad kärrtrollslända ska förekomma och reproducera sig i Natura 2000-området.

Negativ påverkan

Eutrofiering där vegetationen blir så tät att inga vattenspeglar återstår är negativ för arten men detta är ingen stor påverkansfaktor i Sverige.

Bevarandetillstånd

Bevarandetillståndet bedöms som gynnsamt. Arten har noterats i artportalen i stort sett årligen. Upp till 100 vuxna exemplar har setts samtidigt.

1082 - Bred paljettdykare, *Graphoderus bilineatus*

Artens förekomst är fastställd i regeringsbeslut.

Beskrivning

Bred paljettdykare lever i sjöar och djupare dammar, ofta i miljöer med tät strandvegetation. Den är främst påträffad i skyddade, solöppna lägen i mindre klarvatten-sjöar och måttligt dystrofa sjöar i skogsterräng. Särskilt under vintern är arten knuten till strandzonen där den uppehåller sig bland vegetation i form av starr, säv eller vitmossa. Förekomst av några helt öppna vattenpartier förefaller vara ett krav. Äggen läggs på flytande vattenväxter och kläcks efter ca 2 veckor. Larvutvecklingen tar ca 2 månader varefter den fullbildade larven kryper upp på land och förpuppas i en hålighet i marken. Förpuppningen varar ca 10 dagar och den fullbildade skalbaggen stannar normalt ytterligare några dagar i puppkammaren. Nykläckta exemplar kan ses under större delen av säsongen (april-oktober). Larverna liksom de fullbildade skalbaggen är utpräglade rovdjur som livnär sig på andra vattenlevande insekter. Arten har god flygförmåga och kan sprida sig mellan sjösystem på flera kilometers avstånd.

Bevarandemål

Arten ska förekomma och reproducera sig i Kvismaren.

Negativ påverkan

- Övergödning.
- Igenfyllning av vattensamlingar.
- Dränering.
- Vattenuttag.

Bevarandetillstånd

Bevarandetillståndet är okänt. Endast ett fynd av arten är noterat i artportalen.

1130 - Asp, *Aspius aspius*

Artens förekomst är fastställd i regeringsbeslut.

Beskrivning

Asp förekommer i stora, men inte allt för grunda, slättsjöar samt i stora lugnflytande vattendrag. För leken behövs strömmande vatten.

Aspen vandrar upp i vattendrag för lek i anslutning till strömmande vatten under april. Uppgifter finns om lek i kraftigt strömpåverkade partier i sjöar, men detta beteende har inte kunnat bekräftas genom romstudier. Efter kläckning driver ynglen nedströms till närmsta sjö. I större vattendrag kan ynglen även förekomma i skyddade avsnörningar och i strandzonen längs lugna vattendragssträckor. Eftersom utbredningsbilden i södra Sverige i stort sett förklaras av Ancylussjöns utbredning för ca 8000 år sedan kan man anta att långspridning inte är särskilt vanlig. Aspen företar regelmässigt långa vandringar i samband med leken och de könsmogna fiskarna rör sig över stora ytor under ett år. Asp lever pelagiskt. De små ynglen livnar sig på djurplankton medan större individer är utpräglade rovfiskar.

Arten förekommer i Kvismare kanal. Den leker vid Almbro ca 5 km väster om Kvismaren och passerar Kvismaren genom Kvismare kanal och eventuellt även Hammarsån.

Bevarandemål

Arten är inte prioriterad i området.

Negativ påverkan

- Förekomst av vandringshinder i vattendragen hindrar vandring uppströms och kan leda till fiskarna inte når fram till lämpliga lekplatser.
- Reglering har i många fall lett till att lekplatser förstörts.
- I korttidsreglerade vattendrag uppkommer stora och onaturliga flödesvariationer som leder till instabila bottenförhållanden.
- Rensning av vattendrag leder till att lämpliga lekbottnar grävs bort samtidigt som det ökar sedimenttransporten och leder till minskad habitatvariation.
- Intensivt jordbruk leder till ökad eutrofiering vilket i sin tur kan leda till igenväxning och förändrade bottenförhållanden.
- Lokala populationer hotas på sikt av försämrade syreförhållanden i bottenarna.
- Försämrade vattenkvalitet till följd av utsläpp av försurande, syretärande och gödande ämnen. Utsläpp och oförsiktig hantering av bekämpningsmedel.

Bevarandetillstånd

Bevarandetillståndet bedöms inte som gynnsamt. Ett fåtal individer brukar leka vid Almbro ca 5 km väster om Kvismaren och ett mindre antal aspar passerar genom Natura 2000-området årligen i Kvismare kanal.

1166 - Större vattensalamander, *Triturus cristatus*

Artens förekomst är fastställd i regeringsbeslut.

Beskrivning

Större vattensalamander leker på våren i små till medelstora, permanenta vattensamlingar, som kan vara gårds- och branddammar, grusgropar, lertäkter, naturliga kärr, hållkar, avsnörda kustvikar eller skogstjärnar. Det är ovanligt att vattnen är mindre än 10 meter i diameter och grundare än 0,5 meter. Att vattnet är permanent är viktigt för den långa larvutvecklingen. Större vattensalamander är snäv i val av lekmiljö. Ofta finner man den i dammar utan att reproduktion förekommer där. Dessa lokaler verkar endast användas som tillfälliga rastlokaler.

Lekvattnen bör vara fisk- och kräftfria eftersom larverna är utsatta för en kraftig predation från dessa djurgrupper. Frånvaron av fisk innebär också att det finns ett rikt utbud av lämplig föda (evertebrater). Flertalet av de svenska lekvattnen har hög mångfald av ryggradslösa djur och ofta även av vattenväxter som t.ex. olika arter av förgätmigej, nate, och igelknopp. Lekvattnen bör vara solbelysta så att de blir isfria tidigt på våren och håller en hög temperatur långt in på hösten.

Med undantag för lek- och larvperioden lever större vattensalamander på land, där den tycks ha mycket specifika val av miljö. Djuren håller till under murkna träd-stammar och stubbar, i smågnagargångar, under mossbeklädda stenar och i blockterräng, vanligen i fuktig huvudsakligen lövdominerad skog, men påträffas sällsynt även på öppen mark som t.ex. i fuktiga hagar med högvuxet gräs eller på vägar under vandring.

Arten leker i mindre dammar på tre olika ställen i Kvismareområdet. Vid Hammarmaden, vid Öby kulle och i nordöstra delen nära Sörön. Vid basinventering påträffades rikligt med vattensalamander i stort antal i dammen som ligger vid Öby kulle. Det är ett långsträckt vatten beläget i betesmark strax utanför Natura 2000-området. Öby kulle är en lämplig övervintringslokal.

Bevarandemål

En livskraftig population ska finnas inom området. Det ska finnas lämplig landmiljö med död ved närmaste omgivningen. Det ska finnas minst 0,2 ha äldre lövskog inom 1 kilometers avstånd från lekvatten för större vattensalamander.

Negativ påverkan

- Habitatförstöring genom ändrad hydrologi.
- Många leklokaler försvinner genom igenläggning av dammar, dikning och dränering.
- Arten är känslig för avverkning av gammal lövdominerad skog i nära anslutning till området.
- Övergödning kan bidra till perioder av syrebrist vilket har en negativ inverkan för överlevnaden av ägg och larver.
- Inplantering av fisk och kräftor medför starkt försämrade nyrekrytering.
- Igenväxning runt annars lämpliga lekvatten medför bl.a. beskuggning som fördröjer eller omintetgör överlevnadsmöjligheterna för larverna.
- Dålig hävd av betesmarken leder till igenväxning och därmed sämre ljusförhållanden.
- Habitatbrist och fragmentering är ett problem då arten har en begränsad spridningsförmåga. Goda förutsättningar för långsiktig överlevnad nås först vid dammtätheter närmare 4 dammar/km². Mycket pekar på att den större vattensalamandern kräver fungerande metapopulationsdynamik för långsiktig överlevnad i ett givet område.

Bevarandetillstånd

Bevarandetillståndet för arten i området är inte känt för närvarande. Det bedöms dock vara gynnsamt. Vid Öby kulle finns goda övernattningsmöjligheter och en lämplig reproduktionslokal. Senaste inventeringen av arten gjordes 2006. Vid det tillfället påträffades rikligt med individer i den dammen. Flera dammar har anlagts inom Natura 2000-området efter detta inventeringstillfälle.

1355 - Utter, Lutra lutra

Artens förekomst är fastställd i regeringsbeslut.

Beskrivning

Optimala miljöer för utter är vatten som erbjuder riklig tillgång på lättillgänglig föda året runt och som har tillgång till landområden där uttern kan vila ostört, föda upp ungar etc. Uttern är vintertid beroende av strömmande vatten som ger möjlighet till näringsfångst om sjöarna blir islagda. Utterhonors hemområde omfattar ett område på cirka 28 kilometer strandlängd. Vuxna hanar har hemområden med en storlek av omkring 45 kilometer strandlängd. Hanarnas områden varierar i storlek beroende på områdets topografi, individuella egenskaper och närvaron av andra uttrar, speciellt andra hanar. Mellan könen kan hemområden överlappa och en hanes hemområde kan således omfatta en eller flera honors. För ett livskraftigt bestånd av utter krävs stora områden med mer eller mindre sammanhängande vattensystem. I små vattensystem, som ligger isolerade, blir populationerna mycket sårbara eftersom utbytet av individer försvåras eller uteblir. Ungarna, vanligen 2-4, föds i gryt under senvåren och försommaren. Gryten är belägna i direkt anslutning till vatten. Den vanligaste parningstiden är under senvintern och dräktighetstiden är cirka två månader. Familjegruppen, dvs. hona med ungar, följs åt i knappt ett år och splittras i samband med brunsten på våren. Uttern kan, då den uppsöker nytt revir eller partner, förflytta sig långa sträckor. Förmodligen sker förflyttningar på flera tiotals mil, även på land utan anknytning till vatten.

Utterns föda består mestadels av fisk som t.ex. lake, simpor och karpfiskar, men även groddjur, kräftor, större insekter, fåglar och mindre däggdjur kan ingå i dieten. Födovallet varierar mellan olika områden och även med årstiden. Sammansättningen av dieten återspeglar den tillgänglighet och förekomst av föda som finns i det område där uttern jagar. En vuxen utter konsumerar cirka 1-1,5 kilo fisk per dag. I Syd- och Mellansverige finns idag uttern företrädesvis i eutrofa vatten med täta bestånd av bl.a. vitfisk. Det beror på att miljögiftsbelastningen av fettlösliga ämnen är lägre i eutrofa sjöar jämfört med oligotrofa sjöar.

Utter har i området noterats i Kvismare kanal vid Öby kulle.

Bevarandemål

Utter ska förekomma regelbundet i området.

Negativ påverkan

- Höga halter av PCB har tidigare orsakat drastiska nedgångar av utterbeståndet i Sverige. Situationen på miljögiftsidan har dock förbättrats och under den senaste tioårsperioden har detta bl.a. medfört ett generellt sett ökande bestånd och en spridning in i tidigare uttertomma områden.
- Reglering av vattendrag, utbyggnad av vattenfall och strömsträckor.
- Biltrafiken skördar ett relativt stort antal uttrar vilket inte är försumbart med tanke på att det svenska beståndet fortfarande är relativt litet. För utterpopulationen som helhet är sannolikt inte trafiken ett av de allvarligaste hoten men lokalt, framför allt i delar av södra Sverige, kan trafiken vara en begränsande faktor.
- Uttern verkar inte vara så störningskänslig som man kan tro. Det finns utter i t.ex. centrala Mora, Uppsala, Nyköping och Norrtälje. De är påfallande okänsliga för störningar som är konstanta eller regelbundna och som inte direkt är riktade mot vattenbiotopen, t.ex. bakgrundsbuller från en tätort eller jordbruksmaskiner. Däremot, vid en oregelbunden störning (t.ex. vid intensiv kanotpaddding vissa helger), visar uttrarna tecken på att bli störda.

Bevarandetillstånd

Bevarandetillståndet bedöms som gynnsamt. Arten förekommer regelbundet i Natura 2000-området. Det förefaller som om det främst handlar om vuxna individer som födosöker. Troligen kommer de från Segersjö- Hjälmarsholm och födosöker i Kvismaren. Några rapporter om reproduktion i Kvismaren finns inte. Men arten har observerats under alla årstider i området och vid flera tillfällen har två individer setts. Sjön är en lämplig lokal för utter genom att den är eutrof och fiskrik.

A007 - Svarthakedopping, Podiceps auritus

Artens förekomst är fastställd i regeringsbeslut.

Beskrivning

Svarthakedopping behöver tillgång till lämplig föda, vilket under häckningstiden består huvudsakligen av evertebrater, speciellt akvatiska, men också terrestra insekters larvstadier, samt till en mindre del fisk, salamandrar och grodyngel. Arten är mycket känsligt för näringskonkurrens med fisk. För lyckad reproduktionen bör häckningsvattnen sakna, eller ha starkt reducerad fiskförekomst. Den behöver också tillgång till lämplig häckningsplats, vilket i allmänhet innebär små och fisktomma sötvatten i form av viltvatten, dammar, kärr, agmyrar och vattenfyllda lertag. Kan även häcka i större sjöar, både eutrofa slättsjöar som mer näringsfattiga skogssjöar. Under häckningen är arten bunden till det vatten där boet anläggs. Den övervintrar i marin miljö i västra och mellersta Europa.

Arten häckar i Kvismaren med årligen 3-8 par.

Bevarandemål

Minsta fyra par ska häcka och få fram flygga avkommor i området.

Negativ påverkan

- Arten har stora svårigheter att reproducera sig med lyckat resultat i småvatten där fisk planterats in (näringskonkurrens).
- Total igenväxning eller dess motsats – totalt borttagande av vattenvegetationen – påverkar artens numerär negativt.
- Utdikning eller kraftig vattenståndssänkning i tidigare goda häckningsmiljöer medför att arten minskar i antal eller försvinner.
- Ökad predation av mink, men även kråka m.fl. arter, kan vara en delförklaring till att arten försvunnit från många lokaler under de senaste 30 åren. Under denna period har dessutom skyddet mot predatorer försämrats genom att antalet skrattmåskolonier minskat kraftigt.
- Fortskridande förorening av havsmiljön, t.ex. oljeutsläpp, påverkar arten negativt i dess övervintringsområden.

Bevarandetillstånd

Bevarandetillståndet är inte gynnsamt. Svarthakedoppingen är rödlistad i Sverige, där den är placerad i kategorin Sårbar (VU). I hela landet har arten minskat med i runda tal 30% de senaste. Omkring 1990 fanns en mycket stark population i Kvismaren. Som mest häckade 34 par i sjön. De senaste 15 åren har antalet par stabiliserat sig på en betydligt lägre nivå (3-8 par). 2015 häckade 6 par i sjön och 2016 sju par. Häckningsresultatet har varierat mellan åren. Totalt fyra årsungar noterades 2015. År 2016 sågs fyra ungar mot slutet av säsongen, men det är inte säkert att de kommer från häckande par i Kvismaren utan det kan vara ungar från en annan våtmark som rastar i Kvismaren.

A021 - Rördrom, *Botaurus stellaris*

Artens förekomst är fastställd i regeringsbeslut.

Beskrivning

Rördromen kräver grunda slättsjöar med täta vassbestånd (1-10 ha) och med god tillgång på fisk, grodor och vatteninsekter. Reviret under häckningstid omfattar normalt 20-40 ha. Arten är polygyn (hanen parar sig med flera honor), vilket medför att hanarna under häckningstid kan förflytta sig över större områden och mellan olika sjöar. Övervintrar i Västeuropa och enstaka individer finns kvar i södra Sverige hela vintern. Rördrom häcker årligen med 6-10 par i Kvismaren.

Bevarandemål

Rördrom ska häcka med minst 6 par i Kvismaren.

Negativ påverkan

- Minskad bladvassareal och brist på gammal vass i lämpliga sjöar kan medföra att arten försvinner lokalt.
- Försumpning genom sänkning av vattenståndet i lämpliga sjöar eller andra våtmarker kan resultera i att fisken slås ut vintertid på grund av låg syrehalt eller bottenfrysning, varvid födounderlaget försvinner.
- Mink kan stundom ge sig på och döda rördromungar.
- Vid stränga vintrar i Nordvästeuropa kan den svenska populationen minska kraftigt.

Bevarandetillstånd

Bevarandetillståndet är gynnsamt. Rördrommen är rödlistad i Sverige, där den är placerad i kategorin Sårbar (VU). En stabil population finns i området. 2016 fanns åtta par i Kvismaren.

A038 - Sångsvan, *Cygnus cygnus*

Artens förekomst är fastställd i regeringsbeslut.

Beskrivning

Sångsvanen häckar i grunda, vegetationsrika vatten. Den kräver god tillgång på undervattensväxter under häckningssäsongen, liksom lämplig och god tillgång på grön växlighet under vintersäsongen. Arten kräver relativt ostörda områden under sin flyttning och övervintring. Under häckningen rör sig paret normalt inom ett mycket begränsat område runt boplatsen. Sångsvanen blir köns mogen först vid 4 års ålder och fram till dess för de unga svanarna en ambulerande tillvaro i stora landskapsavsnitt.

Sångsvan är främst en rastande fågel i Kvismaren. Har gjort häckningsförsök och enstaka observationer finns på sommaren. De sträckande fåglarnas uppträder stabilt med små flockar vår och höst om max 20-30 ex.

Bevarandemål

Målsättningen är att upprätthålla en livskraftig häckfågelpopulation om minst 5 000 par, utbredd över hela landet. Arten ska årligen rasta i området och minst ett par ska häcka.

Negativ påverkan

Ingen uppenbar hotbild finns för närvarande.

Bevarandetillstånd

Bevarandetillståndet är gynnsamt. Nationellt har sångsvan under senare delen av 1900-talet expanderat kraftigt. År 1997 beräknades den svenska populationen uppgå till 3 800 etablerade par och arten häckade då i samtliga svenska län. Arten häckade i Kvismaren med två par år 2016.

A045 - Vitkindad gås, *Branta leucopsis*

Artens förekomst är fastställd i regeringsbeslut.

Beskrivning

Den vitkindade gåsen häckar på små, flacka öar där den är skyddad från marklevande rovdjur. Arten fordrar stora, öppna gräsbevuxna ytor för sitt födosök, främst strandängar med kortvuxen eller kortbetad gräsvegetation. Den kräver rast- och övervintringslokaler med gott om lämplig föda (främst gräs) samt möjlighet att övernatta ute på vatten. Under häckningen rör sig paret normalt inom ett område i storleksordningen någon km². Arten flyttar mellan häckningsområdena i Sverige och övervintringsplatserna i Holland.

Bevarandemål

Arten ska förekomma i området.

Målsättningen bör vara att Sverige upprätthåller en population i landet om minst 5 000 häckande par, spridda inom utbredningsområdet enligt ovan. Dessutom bör tillses att lämpliga rastlokaler bibehållas intakta, vilket bl.a. fordrar fortsatt strandängsbete.

Negativ påverkan

För närvarande finns inget uppenbart hot mot arten och den svenska populationen fortsätter att växa i storlek. Nya häckningslokaler har påträffats kontinuerligt de senaste 20 åren. Konflikter med jordbruket uppstår dock tidvis i områden som hyser starka häckningsbestånd och/eller stora mängder rastande vitkindade gäss på väg till eller från sina häckningsområden på ryska tundran.

Bevarandetillstånd

Bevarandetillståndet är gynnsamt för arten i området. Den svenska populationen beräknades till cirka 4 300 häckande par 1998, med förekomster i de flesta sydsvenska landskap samt även på vissa platser längs Norrlandskusten. Arten rastar i stort antal vid Kvismaren. De senaste åren i flockar på över 1000 individer.

A072 - Bivråk, *Pernis apivorus*

Artens förekomst är fastställd i regeringsbeslut.

Beskrivning

Bivråken häckar med de högsta tätheterna i högproduktiva skogsområden. I södra Sverige är den optimala miljön ett småbrutet blandskogslandskap i närheten av en sjö eller något vattendrag. Förekomsten av äldre och luckrika skogsbestånd, gärna omväxlande med naturbetesmarker och med ett stort inslag av bryn, gynnar förekomsten av getingar vars larver bivråken föder upp sina ungar med. Förekomst av äldre skog rik på lövträd och med närhet till fuktskog, kärr och andra våtmarker är fördelaktigt under försommaren då de gamla fåglarna till stor del livnär sig på småfågelungar (bl.a. trastar), men även av grodor och troligen till viss del även av humlelarver och -puppor. I äldre tid torde kombinationen av fuktskog, skogsbete och hagmarker ha utgjort mycket viktiga miljöer.

Aktivitetsområdena är normalt mycket stora; under försommaren födosöker de gamla fåglarna mestadels inne i skogarna inom en areal av cirka 25-50 km². Under senare delen av sommaren födosöker fåglarna över betydligt större ytor, i många fall upp emot eller över 100 km², varvid getingrika lokaler besöks av bivråkar från ett flertal revir. Bivråken övervintrar i tropiska Västafrika, norr om Ekvatorn.

I Kvismaren ses bivråken främst överflygande eller sträckande. Enstaka par häckar i området.

Bevarandemål

Arten ska häcka med minst ett par i området.

Negativ påverkan

- Ett all sämre utbud av insektsrika biotoper i dagens skogs- och jordbruksmarker har troligen medfört ett sämre utbud av sociala getingar, vars larver och puppor är en livsnödvändig föda för bivråkens ungar. Användandet av kemiska bekämpningsmedel i exempelvis jordbruket påverkar förekomsten av insekter negativt, vilket innebär ett sämre födotillgång för sociala getingar.
- En allmän torrläggning av landskapet (markavvattning, dikningsrensning och skyddsdikning av skogsmark etc.) liksom omföring av lövträdsrika skogar till täta produktionsskogar av barrträd medför en försämrad förekomst av tättingar (trastar m.m.) och grodor, vilket sannolikt påverkar bivråken negativt (lägre täthet och sämre förutsättningar för bivråken att producera ägg).
- En omfattande jakt på bl.a. bivråk försiggår i Medelhavsregionen där speciellt Malta är omtalad, men jakt förekommer även i Pyrenéerna i södra Frankrike. Ingenting är känt om förhållandena i övervintringsområdet, där stora förändringar kan ha skett i biotoperna, användande av kemiska bekämpningsmedel samt jakt på fågel.

Bevarandetillstånd

Bevarandetillståndet är inte gynnsamt. Det svenska beståndet har minskat mer eller mindre kontinuerligt under minst 30 års tid. Populationsstorleken är mycket svårbedömd, men gissningsvis har vi högst 5 000 par i landet. Bivråken är rödlistad i Sverige. I Kvismaren förefaller arten ha minskat från tidigare två häckande par till högst ett häckande par per år.

A075 - Havsörn, *Haliaeetus albicilla*

Artens förekomst är fastställd i regeringsbeslut.

Beskrivning

Havsörnen är till stor del knuten till vatten för sitt näringssök (havsmiljö, större insjöar, älvar, vattenmagasin). Under häcknings säsongen är fisk den dominerande födan, men den tar även fågel och medelstora däggdjur. Under övriga delar av året dominerar fågel och fisk, där andelen kadaver är förhållandevis stor.

Bygger stora, omfångsrika och tunga bon och kräver därför kraftiga träd (i första hand tall) för boets placering. Havsörnen är mycket störningskänslig vid bopplatsen. Arten jagar över arealer i storleksordningen 50–200 km². De könsmogna, etablerade örnarna är i huvudsak stannfåglar. Ungfågeln rör sig över betydande områden under de första levnadsåren, men förhållandevis få lämnar landet. När örnarna blir könsmogna och etablerar sig vid 4–5 års ålder sker detta i allmänhet i närheten av uppfödningssplatsen.

Havsörnen nyttjar Kvismaren som födosöks och övervintringsplats. 2-10 individer uppehåller sig i området året runt med tyngdpunkt på höst och vinter.

Bevarandemål

Arten ska årligen övervintra och födosöka i området.

Negativ påverkan

- Även om miljögiftssituationen är klart bättre än tidigare, t.ex. en minskad förekomst av klorerade kolväten, så finns ”nya” miljögifter som åter kan förvärra situationen. T.ex. vet man ännu inte hur och om bromerade flamskyddsmedlen påverkar.
- Exploatering av häckningsområden genom skogsbruk, fritidsbebyggelse, vindkraftverk etc.
- Illegal förföljelse.
- Den minskade eller upphörande vintermatningen kan möjligen medföra bekymmer inom några år.

Bevarandetillstånd

Bevarandetillståndet är gynnsamt. Beståndet har ökat kontinuerligt i landet under minst 20 års tid och uppgår för närvarande till minst 320 etablerade par. Arten övervintrar regelbundet i Kvismaren och uppehåller sig även under häckningsperioden i området.

A081 - Brun kärrhök, *Circus aeruginosus*

Artens förekomst är fastställd i regeringsbeslut.

Beskrivning

Bruna kärrhöken är starkt knuten till vassrika eutrofa slättsjöar, men finns även i andra typer av sjöar. En förutsättning för häckning är att det finns tillgång på tät gammalvass eller liknande vegetation att bygga boet i. Arten kräver tillgång på lämpliga bytesdjur vid häckningslokalen och i dess omgivning. Jaktutflykter över åkermark kan utsträckas åtskilliga kilometer från bopplatsen. Födan utgörs av sorkar, grodor, fågelungar etc., ibland även ägg, fisk och kadaver. Under häckningstiden jagar bruna kärrhöken över arealer i storleksordningen 10–30 km².

Bevarandemål

Målsättningen bör vara att bevara en livskraftig population i Sverige (minst 1 500 par). Bevarandemålet i området är att minst 8 par ska häcka i området och att det ska finnas god tillgång lämplig häckningsbiotop, minst 1 ha gammal vass per par.

Negativ påverkan

- Den bruna kärrhöken har tidigare varit starkt drabbad av miljögifter, men sedan alkylkvicksilverbetningen förbjöds 1966 och DDT-förbud infördes har situationen förbättrats högst avsevärt. För närvarande kan inga direkta hot anses föreligga mot brun kärrhök i Sverige.
- Vandringsleder, vägar etc. kan passera förhållandevis nära kärrhökens bopplats (100 m) utan att fåglarna blir nämnvärt störda.
- Vattenståndshöjning under maj-augusti kan medföra spolierade häckningar eftersom boet placeras i marknivå.

Bevarandetillstånd

Häckar med 8-12 par. Har ökat kraftigt från 90-talets början från 6-9 par till 13-18 par i mitten och slutet av 90-talet. På 2000-talet en minskning ner till nuvarande nivå.

A082 - Blå kärrhök, *Circus cyaneus*

Artens förekomst är fastställd i regeringsbeslut.

Beskrivning

Blå kärrhök bygger alltid sitt bo på marken i öppen terräng av olika karaktär; på myrar, hyggen, i kraftledningsgator, kärr eller på hedar, men även i vass samt i unga barrskogsplanteringar, i vide- eller björksnår eller t.o.m. i sädesfält. Födan utgörs av fåglar och smågnagare som den fångar i öppen terräng, allt ifrån hygge och myr till åker och äng. Biotopvalet under övervintringen utgörs av öppna, trädfria marker som t.ex. åkrar, ängar, hedar, våtmarksområden.

Arten jagar under häckningstiden över arealer i storleksordningen 25-50 km². Den svenska populationen av blå kärrhök övervintrar i Västeuropa från södra Skandinavien till Medelhavsområdet. Ett mindre antal fåglar övervintrar i Nordafrika.

Arten flyger över eller födosöker regelbundet i området.

Bevarandemål

Den sammanlagda populationen söder om Dalälven bör inte något år understiga 40 individer, spridda över tio län. Arten ska födosöka i Natura 2000-området.

Negativ påverkan

- Den sydsvenska populationen av blå kärrhök drabbades hårt av kvicksilverkatastrofen under 1960-talet och försvann totalt från denna del av landet i och med att de häckande paren vid Hornborgasjön försvann vid mitten av 1990-talet p.g.a. sjörestaureringen. Orsaken till att blå kärrhöken ej återetablerat sig i Sydsverige efter det att biocidsituationen förbättrats är okänd.
- I norra Sverige har den häckande populationen av blå kärrhök successivt minskat under senaste 15-20 åren. En tänkbar orsak till detta kan vara en försämrad tillgång på smågnagare.
- Den kraftigt minskade arealen av naturliga, fasta gräsmarker under de senaste 100 åren har med stor sannolikhet minskat födoutbudet för blå kärrhöken.
- Möjligen är blå kärrhöken utsatt för miljögiftspåverkan i övervintringsområdena i Västeuropa. Arten skjuts dessutom illegalt i centrala och östra Europa, men omfattningen är okänd.

Bevarandetillstånd

Bevarandetillståndet är inte gynnsamt. Helt uppenbart är att blå kärrhöken tillhör de rovfåglar i Sverige som har minskat kraftigt i antal under 1980-90-talen. Blå kärrhöken är rödlistad i Sverige, där den är placerad i kategorin Sårbar (VU). Arten häckar inte i Örebro län. Ett stort antal observationer görs årligen i Kvismaren av överflygande eller födosökande exemplar. Oklart om den ökar eller minskar i området. Oftast ses endast enstaka individer. Som mest har 5 individer noterats samtidigt.

A103 - Pilgrimsfalk, *Falco peregrinus*

Artens förekomst är fastställd i regeringsbeslut.

Beskrivning

Pilgrimsfalken häckar i branta klippväggar, fram till och med 1970-talet ofta även i risbon i träd (främst fiskgjusebon), samt på stora, blöta myrar där boet ofta återfinns på rissträngar bevuxna med dvärgbjörk och skvattram. I motsats till jaktfalken är pilgrimsfalken inte beroende av risbon utan kräver i första hand klippphyllor som är skyddade från väder och vind i en från människan någorlunda ostörd miljö. Häckande par är mycket traditionsbundna och återvänder år efter år till samma häckplats. Pilgrimsfalken lever nästan uteslutande av fåglar som den slår i luften. Under häckningen jagar arten inom ett område i storleksordningen upp till två mil från boplatsen, i vissa fall ända upp till sex mil från boplatsen. De sydvästsvenska falkarna övervintrar i västra Europa, söderut till Spanien och Portugal. Enstaka individer övervintrar även i södra Sverige. De nordsvenska falkarna övervintrar i Medelhavsområdet och i Afrika.

Arten syns främst överflyga eller födosöka i området.

Bevarandemål

Arten ska regelbundet förekomma i området och födosöka.

Negativ påverkan

- Beståndet har tidigare varit starkt påverkad av jakt från jägare och brevduveintressenter. Detta hot finns inte längre i Sverige, däremot fortfarande en realitet i delar av övervintringsområdet (t.ex. i Frankrike).
- Under perioden 1950- till mitten av 1980-talet minskade populationen mycket starkt beroende på miljögifter (klorerade kolväten och tungmetaller som kvicksilver). Från mitten av 1980-talet har giftsituationen förbättrats avsevärt, vilket också har avspeglats i en ökande falkstam.
- Boplundring, främst handel med falkungar.
- Utbyggnaden av skogsbilvägar, dikning av myrar och skogsbruk i och nära häckningsbiotoper kan negativt påverka falkarna både direkt (störning, förföljelse) och indirekt (förändrad eller försämrade bytestillgång).

Bevarandetillstånd

Cirka 125 par i Sverige. Beståndet ökar för närvarande starkt från en bottennivå om cirka 15 par i mitten av 1970-talet. Ett stort antal observationer görs året runt i Kvismaren. Oftast bara en, ibland två individer samtidigt. Det är troligt att arten häckar i trakten eftersom den observerats även under häckningstid i området.

A127 - Trana, Grus grus

Artens förekomst är fastställd i regeringsbeslut.

Beskrivning

Tranan häckar på sankta sjö- eller havsstränder, på våta myrmarker, på vattensjuka hyggen omgärdade av sumpskog, vid större slättsjöar, i öppna kärr, i sänkta sjöar och andra större eller mindre våtmarker. Ett gemensamt krav, oavsett val av habitat, är att tranorna har möjlighet att bygga boet oåtkomligt för marklevande rovdjur, dvs. alltid omgärdat av vatten. Under häckningstid lever tranorna av rötter, skott och andra vegetabilier samt insekter, blötdjur, grodor, småfisk m.m. Under höstflyttningen är ungarna beroende av föräldrarnas vägledning. En stor andel av tranorna övervintrar i korkeksmarker i Spanien.

Trana rastar i området regelbundet. Under senare år har häckning observerats.

Bevarandemål

Den nationella målsättningen är att bevara det nuvarande starka tranbeståndet med häckande par i samtliga svenska landskap. Arten ska årligen rasta och minst ett par ska häcka i området.

Negativ påverkan

För närvarande finns inget hot mot arten i Sverige. I det spanska övervintringsområdet finns däremot vissa hot, främst avveckling av korkeksodlingar.

Bevarandetillstånd

Bevarandetillståndet är gynnsamt. Nationellt har tranan ökat markant i antal den senaste 20-årsperioden, speciellt märkbart i Götaland och Svealand. Sjön är en viktig rastlokal för trana, framförallt på hösten. 2016 häckade ett par vid sjön.

A140 - Ljungpipare, *Pluvialis apricaria*

Artens förekomst är fastställd i regeringsbeslut.

Beskrivning

Ljungpiparen häckar huvudsakligen i fyra olika miljöer. I norra Sverige är det en karaktärsart på fjällhedar och lokalt även på större, trädlösa myrar. I södra Sverige finns ett tynande bestånd på trädlösa högmossar, samt ett tämligen starkt bestånd på Ölands alvar. Gemensamt för de olika populationerna är kraven på stora öppna områden, med låg och gärna något gles växtlighet.

Arten kräver stora sammanhängande öppna områden ljungpiparen är ytterligt sällsynt när den sammanhängande arealen öppen mark understiger 15 ha. Överstiger den öppna arealen 30 ha uppträder arten tämligen regelbundet, men det är först när den sammanhängande arealen öppen mark är större än 90 ha som arten finns på alla mossar. De häckande fåglarna utnyttjar gärna närliggande åkrar under födosöket. I övervintringsområdet uppehåller sig ljungpiparen på öppna jordbruksområden.

Ljungpipare rastar regelbundet vår och höst.

Bevarandemål

Området ska vara en för regionen betydelsefull rastlokal för arten. Igenomsnitt ska minst 200 ex av arten rasta årligen.

Negativ påverkan

I södra Sverige är den kraftigt fortlöpande igenväxningen av öppna marker det stora hotet. Orsakerna till tillbakagången är flera, främst tidigare dikning och torrläggning av myrmark, ökad förekomst av träd och högväxta ris på högmossar till följd av atmosfäriskt nedfall av stora mängder kväve, minskad hävd av alvar och ljunghedar samt fragmentering av öppna marker genom igenväxning. Arten jagas på övervintringsområdena i Västeuropa, men effekterna är okända. Markavvattning eller andra åtgärder som påverkar hydrologin.

Bevarandetillstånd

Bevarandetillståndet är inte gynnsamt i området. Arten minskar i södra Sverige. Den rastande populationen i Kvismaren förefaller dock vara relativt stabil. Under senare år har upp till 200 exemplar setts rasta samtidigt i området. Vid något enstaka tillfälle har upp till 500 exemplar observerats.

A151 - Brushane, *Philomachus pugnax*

Artens förekomst är fastställd i regeringsbeslut.

Beskrivning

Brushanen häckar i Sverige i två helt olika typer av miljöer, med olika ekologiska krav och populationsutveckling. Det sydliga beståndet kräver tillgång på lämpliga häckningsmiljöer i form av hävdade strandängar. I bra häckningsmiljöer finns en mosaik av gräs- och starrmarker, öppna dy- och jordtytor och grunda vattensamlingar. Det nordliga beståndet kräver tillgång på lämpliga häckningsmiljöer i form av våta myrmarker, framför allt relativt lågväxta, fuktiga till blöta gräs- och starrängar. Hanarna spelar på gemensam plats, företrädesvis på låga upphöjningar i terrängen.

Som rastlokaler utnyttjas öppna områden med grunt vatten och sandiga eller gyttjiga bottnar, men även översvämmade åker- eller betesmarker.

Brushane är känd som rastande i Kvismaren och rastar regelbundet vår och höst. De största flockarna brukar vara runt 300 ex men mycket väderberoende.

Bevarandemål

Målsättningen är att det ska finnas ett häckande bestånd av brushane i hela landet. Inga luckor får förekomma inom gränserna för det sammanhängande utbredningsområdet i Norrland och norra Svealand. I södra Sverige ska alla lokaler som hyst häckande brushane efter 1950 ges en sådan bevarandestatus att de framgent kan hysa häckande brushane.

Bevarandemål för området är att lokalen ska vara lämplig som rastlokal för brushane.

Negativ påverkan

- Uppväxande träd och buskar på, och runt, goda häckningsmiljöer bidrar till ett ökat predationstryck från främst kråka, men även räv och grävling.
- I södra och mellersta Sverige hotas de mycket fåtaliga bestånden främst av upphörande hävd av strandängsmiljöer, såväl längs kusten som i inlandet.
- Markavvattning eller framför allt tidigare invallning av fuktiga strandängsmiljöer har försämrat eller förstört tidigare livsmiljöer.
- Fragmentering av lämpliga häckningsmiljöer är ett hot, eftersom brushanen har relativt stora arealkrav.

Bevarandeåtgärder

De områden i södra Sverige som hyser häckande brushane bör skötas genom ett extensivt bete med sent betesutsläpp, alternativt genom slåtter efter 15 juli. Uppväxande träd och buskar, likaså vass, kaveldun eller andra högvuxna vattenväxter måste avlägsnas från ängsytan, likaså bör andra uppstickande föremål som höga stolpar etc. i möjligaste mån tas bort. Vattenregimen måste vidmakthållas, så att de fuktiga eller våta gräs- och starrmaderna ej torkar ut under sommaren. Fragmentering av de ofta vidsträckta maderna får ej ske, t.ex. genom invallning, vägdragning eller skogplantering. Områden som tidigare hyst häckande brushane bör restaureras på ett relevant sätt.

Bevarandetillstånd

Bevarandetillståndet är inte gynnsamt. Situationen för brushanen i södra och mellersta Sverige är prekär. De uppskattningsvis 15-25 fastlandslokaler som fortfarande hyser häckande brushane är alldeles för få för att det sydliga beståndet skall kunna anses vara långsiktigt stabilt. Arten rastar årligen i Kvismaren. Populationen är relativt stabil mellan åren.

A166 - Grönbena, Tringa glareola

Artens förekomst är fastställd i regeringsbeslut.

Beskrivning

Grönbenans lämpliga häckningsmiljöer utgörs av sankade stränder längs sjöar och vattendrag samt på fuktiga/våta gräs- eller starrbevuxna myrar. Arten kräver tillgång på öppet vatten och dynga stränder. Den är särskilt vanlig i områden med flarkmyrar.

De högsta tätheterna hittar man i stora sammanhängande våtmarkspartier, men arten häckar regelbundet även vid mindre skogsomgärdade myrar. Under flyttningen påträffas grönbenan både längs kusten samt vid olika inlandsvåtmarker av öppen karaktär.

Grönbena rastar i Kvismaren regelbundet på våren och är allmän på hösten.

Bevarandemål

Målsättningen bör vara att det skall finnas förutsättningar för ett häckande bestånd av grönbena i hela landet. Bevarandemål för området är att grönbena ska rasta i området och att förutsättningar ska finnas för att arten ska kunna rasta i området.

Negativ påverkan

Det sydsvenska beståndet hotas av en utebliven hävd på sankade stränder. Även i Norrland kan beståndet ha missgynnats av minskande hävd av raningar och silängar.

Dikning av myrmark, framför allt tidigare och i södra Sverige, har bidragit till en ökad andel träd- och skogsbevuxen myr och därmed försämrade förhållanden

Bevarandeåtgärder

Fuktiga till våta gräs- och starrbevuxna strandängsområden bör hävdas genom slåtter eller extensivt bete, så att de ej blir helt igenvuxna.

Bevarandetillstånd

Bevarandetillståndet är gynnsamt. Arten är främst en rastfågel, men häckar även vid vissa tillfällen i sjön. Grönbena har under senare år observerats årligen med 10 - 350 rastande exemplar samtidigt.

A170 - Smalnäbbad simsnäppa, Phalaropus lobatus

Artens förekomst är fastställd i regeringsbeslut.

Beskrivning

Smalnäbbad simsnäppa behöver tillgång på lämplig föda i form av mygglarver, små vattenlevande insekter och stora planktiska kräftdjur. Lämpliga häckningsplatser är fisktomma fjällsjöar, myrgölar eller större flarkmyrar. Arten håller främst till i områden med vattenomflutna starrtuvor eller där starren bildar en gles bård ut mot öppet vatten. Det bestånd som finns i Bottniska viken och Skärgårdshavet häckar främst på små öar med rik förekomst av små vattensamlingar samt i grunda vikar.

Under häckningen rör sig paret inom ett begränsat område runt boplatsen. Övervintrar i Indiska oceanen, till stor del ute till havs.

Enstaka observationer senvår och tidig höst. 2 – 4 ex per år rastar.

Bevarandemål

Arten ska årligen rasta i området.

Negativ påverkan

- Hoten mot arten är främst i dess häckningsmiljö:
Fortsatt spridning och utplantering av fisk i fjällområdena kan leda till att viktiga häckningsmiljöer förstörs, inte bara för smalnäbbad simsnäppa utan även för andra arter som är beroende av fiskfria vatten.
- Dikning i anslutning till myrar riskerar att påverka arten negativt.

Bevarandetillstånd

Bevarandetillståndet är inte gynnsamt. Arten är en mycket sällsynt men ändå regelbunden gäst i Kvismaren. De senaste åren har endast ett exemplar observerats i området. Smalnäbbad simsnäppa häckar i fjällen och de övre delarna av skogslandet från Dalarna norrut till Torne lappmark. Det svenska beståndet uppskattas till mellan 15 000 och 25 000 par.

A193 - Fisktärna, *Sterna hirundo*

Artens förekomst är fastställd i regeringsbeslut.

Beskrivning

Fisktärnan behöver tillgång på fiskrika sjöar och/eller grunda kustområden samt störningsfria häckningsplatser. För att större kolonier ska kunna etableras krävs rovdjursfria områden; framför allt mink och räv bör hindras nå häckningsplatserna. Under häckningen födosöker fisktärnorna inom ett område i storleksordningen 1-5 km². De nordiska fisktärnorna övervintrar huvudsakligen längs kuststräckan mellan Västafrika och Godahoppsudden.

I Kvismaren häckar årligen 12-20 par.

Bevarandemål

Fisktärna ska häcka i området med minst 10 par.

Negativ påverkan

- Lokalt kan förekomst av mink leda till att kolonier försvinner.
- Spridning och ackumulering av miljögifter har negativa effekter på häckningsutfallet.

Bevarandetillstånd

Bevarandetillståndet är gynnsamt. Fisktärnan häckar i samtliga svenska län. Det svenska beståndet beräknas uppgå till 20 000-25 000 par, vilket motsvarar ungefär 1/10 av det europeiska beståndet. Resultat från häckfågeltaxeringen tyder på att beståndet idag ligger på en lägre nivå än under senare delen av 1970-talet och början av 1980-talet. Mellanårsvariationerna är emellertid stora. 2016 häckade 20 par i Kvismaren.

A197 - Svarttärna, *Chlidonias niger*

Artens förekomst är fastställd i regeringsbeslut.

Beskrivning

Svarttärnan bygger en tämligen stor, men slarvigt hopsatt bale på den flytande växtligheten, vilket gör den känslig för förändringar i vattenstånd och oväder med kraftiga vindar och stora vågor. Tillgången på lämpliga häckningsplatser i form av näringsrika sjöar, dammar och alvarsjöar med rik flytbladsvegetation är en begränsade faktor. God tillgång på föda i form av alla slags insekter (främst akvatiska arter) och fiskyngel är viktig. Arten födosöker främst över öppet vatten, men även över kärr, våta strandängar och andra våtmarker. De vuxna fåglarna kan förflytta sig åtskilliga km (upp till åtminstone en halvmil) från boplatserna till goda födosöksområden. Svarttärnan övervintrar i tropiska Afrika.

Svarttärna häckar årligen i Kvismaren.

Bevarandemål

Svarttärna ska häcka i området.

Negativ påverkan

- Svarttärnan hotas främst av reglering, torrläggning och igenväxning av våtmarker och kärr.
- Minskande hävd längs stränder leder till att den för insektslivet så viktiga blå bården försvinner och därmed kan födotillgången reduceras betydligt.
- Störningar vid kolonierna under den tidiga etableringsfasen kan få arten att överge bona.
- Minken kan vara en allvarlig predator på svarttärnans ägg och bon och kan vara en bidragande orsak till att arten ofta misslyckas med häckningen.

Bevarandetillstånd

Bevarandetillståndet är gynnsamt. Svarttärna har en långsiktigt ökande trend i Kvismaren. 2016 häckade 10 par i området. Det svenska beståndets storlek har under 1990-talet legat tämligen konstant kring 200 par. Regelbundet uppträder arten på cirka 15 häckningsplatser i hela landet. Kvismaren är därför ur ett nationellt perspektiv en viktig häckningspopulation.

A236 - Spillkråka, *Dryocopus martius*

Artens förekomst är fastställd i regeringsbeslut.

Beskrivning

Spillkråkan är något av en nyckelart i boreala och nemoboreala skogsekosystem genom att den årligen producerar ett stort antal bohål lämpliga för större hålhäckande fåglar och däggdjur som ej själva förmår mejsla ut sitt bo. Spillkråkan är en stannfågel som under sommarhalvåret i södra Sverige födosöker över arealer i storleksordningen 100-1 000 ha. Vintertid rör sig arten över större områden. I Norrlands inland är artens hemområden troligen betydligt större än i södra Sverige.

Tillgång på lämplig föda i form av vedlevande insekter och myror. Fodosöker ofta lågt i träd, på stubbar m.m., gärna i rotrötad gran efter hästmyror.

Tillgång på lämpliga häckningsplatser, främst i form av grov asp, tall eller bok. I södra och mellersta Sverige råder ingen uttalad brist på lämpliga häckningsträd, däremot kan tillräckligt grova stammar saknas i stora delar av Norrland där skogsbruket är mera intensivt och tillväxten sämre. För att spillkråkan skall häcka måste stamdiametern i brösthöjd överstiga 30 cm för asp och 40 cm för tall. Medelåldern på utnyttjade tallar är i Småland 115 år, Uppland 170 år, Dalarna 187 år och i Gästrikland 239 år.

Spillkråka har en stabil förekomst i strandskogarna vid Kvismaren.

Bevarandemål

Arten ska häcka i området.

Negativ påverkan

- Det största hotet mot spillkråkan är skogsbruket. Minskad lövandel, ökad granandel och mera homogena bestånd i södra och mellersta Sverige missgynnar arten.
- Minskad medelålder i bestånden i intensivt brukade trakter gör att tillgången på lämpliga boträd minskar.
- Eftersom spillkråkan i stor utsträckning livnär sig på hästmyror missgynnas den med största säkerhet av stubbrytning och GROT-uttag.

Bevarandetillstånd

Bevarandetillståndet är gynnsamt. Området är inte typsikt för arten men god tillgång på död ved gör att spillkråkan är årligen återkommande.

A338 - Törnskata, *Lanius collurio*

Artens förekomst är fastställd i regeringsbeslut.

Beskrivning

Tillgång på öppna marker (främst jordbruksmark, men även kalhyggen) med rik insektsförekomst på varma, solbelysta lokaler. Häckningslokalerna bör ha god tillgång på attraktiva insektsmiljöer i form av blommande och bärande buskar (t.ex. nypon, slån eller björnbär) i kombination med öppna partier, t.ex. kortbetade gräsytor.

På jordbruksmark föredrar törnskatan en mosaik av betade och mindre hårt betade ytor där artdiversiteten för växter och insekter är hög.

Optimala hyggen för törnskatan karaktäriseras av hyggen utan fröträd och/eller högskärmar, d.v.s. den gamla typen av hyggen. Generellt får törnskatan fler ungar på hyggen än på jordbruksmark beroende på lägre predation. Törnskatan föredrar hyggen som planteras med gran. Dessa nyttjas till cirka 15 år efter planteringen.

Bevarandemål

Den nationella målsättningen är en beståndsstorlek på minst 50 000 par, varav huvuddelen i jordbrukslandskapet. Utbredningsområdet skall förbli oförändrat. Arten ska häcka i Kvismaren.

Negativ påverkan

Det största hotet är den under lång tid minskande tillgången på lämpliga häckningsmiljöer; igenläggning av jordbruksmark i skogs- och mellanbygderna, minskad hävd av naturliga, ogödslade betesmarker, allt mer rationell skötsel av kvarvarande marker och avsaknad av brandfält i skogslandskapet.

Törnskatan förekomst är kopplad till rik insektsförekomst som i sin tur är kopplad till hög artdiversitet av blommande växter. Enbart kortbetade marker är således inte optimala för törnskator. Kraftig torka under en lång rad av år i övervintringsområdena i södra Afrika kan bidra till tillbakagången.

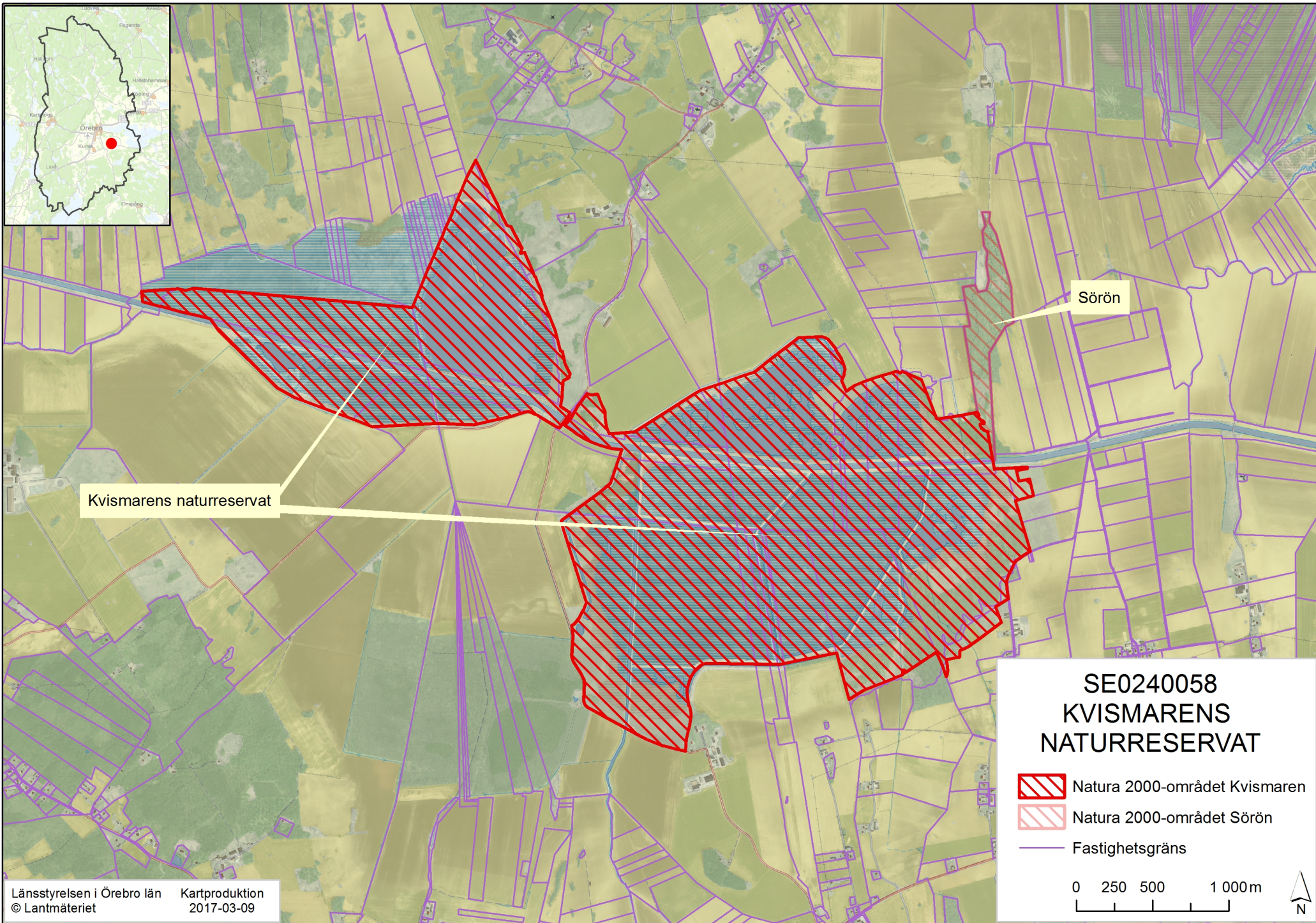
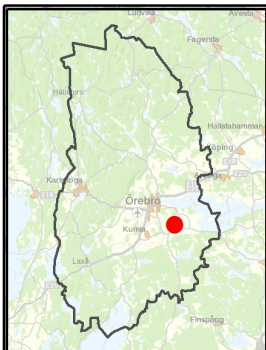
Bevarandetillstånd

Bevarandetillståndet är inte gynnsamt. Törnskatan har i landet uppvisat en mycket kraftig tillbakagång under de senaste 25 åren. Av allt att döma har beståndet minskat med 2/3 under denna period. I Kvismaren har troligen arten minskat något men siffrorna på antalet par är osäkra.



Dokumentation

- Artportalen, ArtDatabanken SLU (www.artportalen.se).
- Hytteborn H. (1978). Vegetationsregleringsförsök i Kvismaren, Närke. Redogörelse för botanisk undersökning år 1977. Meddelande från Växtbiologiska institutionen. Uppsala. 1978:4.
- Furuholm, Karlsson och Netteblatt (1974). Översiktlig naturvårdsinventering av Örebro kommun, område 28. Länsstyrelsen i Örebro län.
- Fåglar i Kvismaren / årsskrift 1997.
- Gustafson, D., Hellberg, E., Andersen, A. & Malmgren, J. C. (2003). Större vattensalamander (*Triturus cristatus*) i tio Natura 2000-områden i Örebro län: Test och utvärdering av övervakningsmetodik 2002. Länsstyrelsen i Örebro län, publ nr 2003:25.
- Gustafson, D. & Malmgren, J. , 2002. Inventering och övervakning av större vattensalamander, *Triturus, cristatus*. Örebro universitet, Länsstyrelsen i Örebro, Publ. nr 2002:2.
- Hellberg, E., Gustafson, D., Rygne H. och Malmgren, J.C. (2004). Större vattensalamander (*Triturus cristatus*) i Örebro län: Inventering 2003 och sammanställning av kända lokaler 1989-2003. Länsstyrelsen i Örebro län, Naturvård, publ.nr 2003: 26.
- Jordbruksverket (2002-2004). Inventering av värdefulla ängs- och betesmarker.
- Jordbruksverkets databas TUVÅ och Gir-skikt.
- Journath Pettersson C. 2006 Basinventering av större vattensalamander, *Triturus cristatus*, i Örebro län 2006. Länsstyrelsen i Örebro län, publ.nr 2007:13.
- Kvismarens fågelstation, fågelinventeringar: <http://www.kvismaren.org>.
- Ljungberg H. (1994). Jordlöparfaunan i Kvismaren och Norrbyåstrakten (Coleoptera: Carabidae). Länsstyrelsen i Örebro län. Publ nr 1994:22.
- Länsstyrelsen i Örebro län (1995). Inventering av ängs- och hagmarker i Örebro län, norra delen, objekt 80:75-78. Publ. nr 1995:15.
- Länsstyrelsen i Örebro län (2000-2001). Fem åtgärdsplaner enligt miljö- och landsbygdsprogrammets miljöersättning för betesmarker. Samtliga gäller 2002-2006.
- Länsstyrelsen i Örebro län (1998). Våtmarker i Örebro län, södra delen, objekt 10F2E01, 10F2F02 och 10F2F03.
- Länsstyrelsen i Örebro län (1997). Enskild rådgivning till T 720 1996, inom kampanjen Markernas mångfald.
- Länsstyrelsen i Örebro län (1997). Enskild rådgivning till T 1968, 1999, inom kampanjen Markernas mångfald.
- Länsstyrelsen i Örebro län (1997). Enskild rådgivning till T 1968, 2002 och 2003, inom kampanjen Levande Landskap.


- Länsstyrelsen i Örebro län (1997). Enskild rådgivning till Brukare, 2002, inom kampanjen Levande Landskap.
- Länsstyrelsen i Örebro län (1997). Enskild rådgivning till T 2686, 2002, inom kampanjen Levande Landskap.
- Länsstyrelsen i Örebro län (2005). Basinventering av Natura 2000-områden i T-län 2004-05, objekt SE0240059.
- Naturvårdsverket. 1997. Skyddad odlingsmark. Kartor och statistik för nationalparker, naturreservat och naturvårdsområden i Sverige. Rapport 4814.
- Naturvårdsverket. 1997. Ängs- och hagmarker i Sverige. Rapport 4819. Nielsen, Bo & Åke Pettersson, muntliga uppgifter från Kvismarens fågelstation.
- Pettersson Å. (1977). Fågelinventering i Löten Kvismaren 194-1977. Länsstyrelsen i Örebro län.
- Pettersson, Å (1974-1977). Fågelinventering i Löten Kvismaren. Länsstyrelsen i Örebro län.
- Pettersson Å. (1981). Kvismaren vegetation och fågelliv. Länsstyrelsen i Örebro län. Publ. nr 1981:20.
- Rosenberg, M. (1980). Madmarker i Örebro län, objekt Ö-11. Länsstyrelsen i Örebro län. Publ. nr 1980:2.



SE0240058
KVISMARENS
NATURRESERVAT

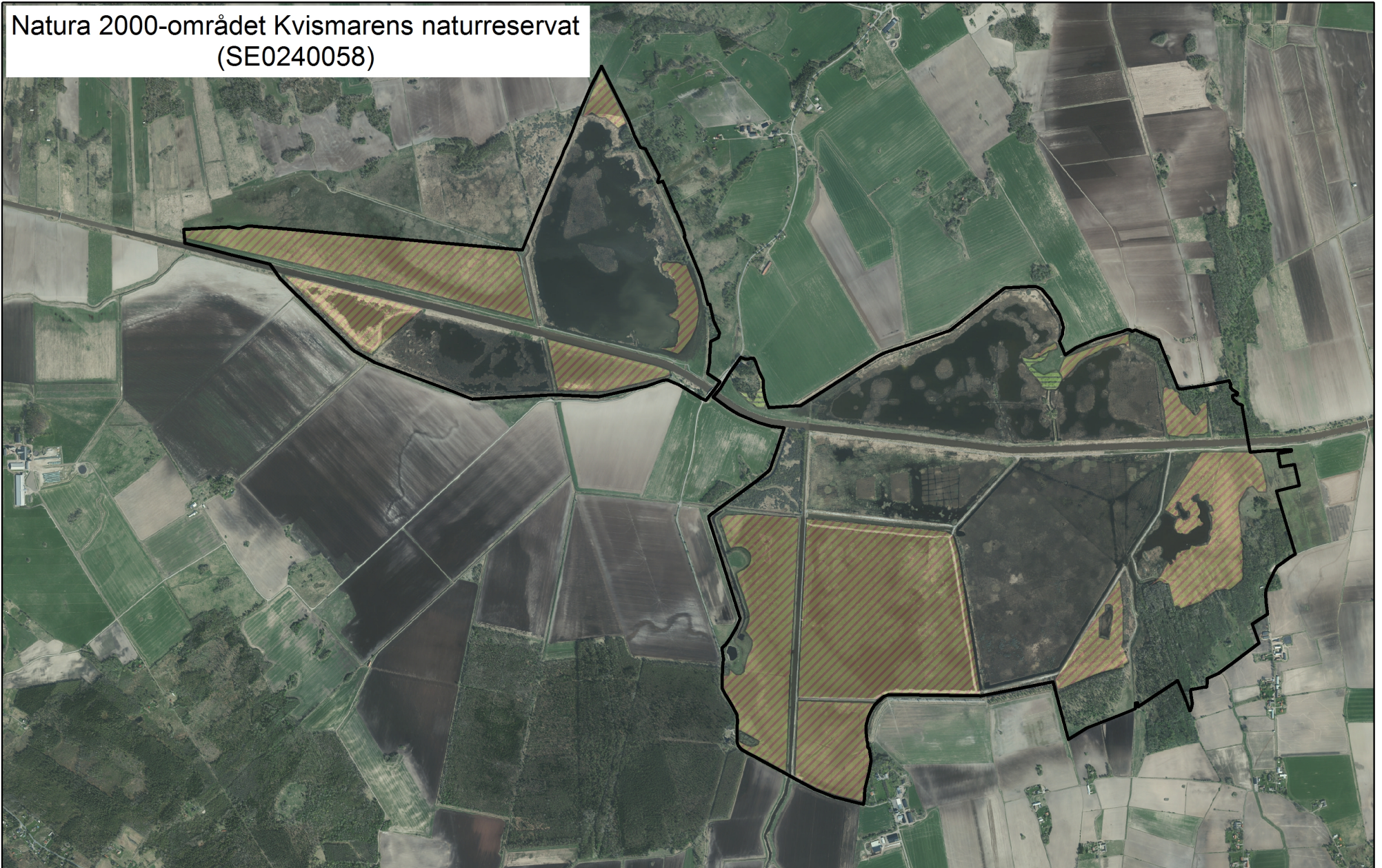
-  Natura 2000-området Kvismaren
-  Natura 2000-området Sörön
- Fastighetsgräns

0 250 500 1 000 m

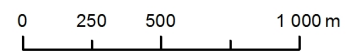


Natura 2000-området Kvismarens naturreservat
(SE0240058)

Naturtypskarta



Naturtyp



Kartproduktion
2017-03-09

Länsstyrelsen i Örebro län
© Lantmäteriet





Länsstyrelsen
Örebro län



Länsstyrelsen i Örebro län
Stortorget 22, 701 86 Örebro
010-224 80 00
orebro@lansstyrelsen.se
www.lansstyrelsen.se/orebro