



Bevarandeplan för Natura 2000-området  
SE0240057 Nalavibergs ekäng



Länsstyrelsen  
Örebro län

## Natura 2000

Natura 2000 är ett ekologiskt nätverk av värdefulla naturområden inom EU som skapades för att hejda utrotning av vilda djur och växter och att bevara deras livsmiljöer. Utpekande av Natura 2000-områden bygger på krav som finns i EUs fågeldirektiv och art- och habitatdirektiv. Alla medlemsländer ska peka ut områden dels för fåglar som anges i EUs fågeldirektiv, dels för naturtyper och arter som anges i art- och habitatdirektivet. Genom nätverket av Natura 2000-områden säkerställs livsmiljöer och arter inför framtiden. Varje land är skyldigt att bevara utpekade naturtyper och arter i landets Natura 2000-områden. I fågeldirektivet och habitatdirektivet listas 170 naturtyper och sammanlagt cirka 900 växt- och djurarter som särskilt värdefulla. I Örebro län finns 28 av dessa naturtyper. Taiga, slätterängar i låglandet och högmossar är några exempel på utpekade naturtyper i vårt län. I länet ingår 43 arter i fågeldirektivet och 25 arter ingår i habitatdirektivet. Exempel på arter som ingår fågeldirektivet är havsörn, trana och tjäder och exempel på arter i habitatdirektivet är läderbagge, större vattensalamander, asknätfjäril och guckusko.

## Bevarandeplaner

För varje Natura 2000-område ska det finnas en bevarandeplan (eller skötselplan) med bevarandesyfte, bevarandemål och beskrivningar av de naturtyper och arter som ska bevaras och bidra till gynnsam bevarandestatus. Även hot mot Natura 2000-området och behov av bevarandeåtgärder, t.ex. skydd eller skötsel, ska beskrivas. Informationen ska tydliggöra inriktningen på förvaltningen av området och ligga till grund för tillståndsprövningar enligt miljöbalken. Bevarandeplanen fastställs av Länsstyrelsen, som även är ytterst ansvarig för att målsättningen med området uppfylls. Bevarandeplanen revideras när ny kunskap tillkommer eller när förutsättningar ändras; den är ett så kallat "levande dokument".

Bevarandeplanen är inte ett juridiskt bindande dokument. För formell reglering av skydd eller skötsel kan andra beslut behövas, t.ex. beslut om bildande av naturreservat.

## Tillståndsplikt och samråd

För att inte skada naturvärden krävs tillstånd för verksamheter eller åtgärder som på ett betydande sätt kan påverka miljön i ett Natura 2000-område. Det kan även gälla åtgärder utanför Natura 2000-området. Detta regleras i miljöbalken (7 kap. 27-29§§). Då det kan vara svårt att avgöra vilka åtgärder som på ett betydande sätt kan påverka naturvärden behöver man samråda med Länsstyrelsen före genomförandet. Vid skogsbruksåtgärder hålls samråd med Skogsstyrelsen.

Rolf Wedding

## Bevarandeplan för Natura 2000-området SE0240057 Nalavibergs ekäng

Kommun: Hallsberg

Områdets totala areal: 13,4 ha

Bevarandeplanen uppdaterad av Länsstyrelsen: 2017-01-30

Bevarandeplanen fastställd av Länsstyrelsen: 2017-03-20

Markägarförhållanden: Privat

Regeringsbeslut, historik: SPA: Nej, pSCI: 1997-01-01, SCI: 2005-01-01, SAC: 2011-03-01, regeringsbeslut M2010/4648/Nm

### Naturtyper och arter som ska bevaras i området

Naturtyper och arter enligt art- och habitatdirektivet:

6510 - Slätterängar i låglandet

9070 - Trädklädd betesmark

1084 - Läderbagge, *Osmoderma eremita*

### Bevarandesyfte

Det överordnade bevarandesyftet för Natura 2000-nätverket är att bidra till bevarandet av biologisk mångfald genom att bibehålla eller återskapa gynnsam bevarandestatus för de naturtyper och arter som omfattas av EUs fågeldirektiv eller art- och habitatdirektiv. För det enskilda Natura 2000-området är det överordnade syftet att bevara eller återställa ett gynnsamt tillstånd för de naturtyper eller arter som utgjort grund för utpekandet av området.

#### Prioriterade bevarandevärden

Det finns höga värden knutna till de betade markerna med grov ek, däribland en rik insektsfauna. I området lever den krävande läderbaggen och ett flertal andra rödlistade vedlevande skalbaggar.

#### Motivering

Gamla håliga lövträd och framförallt ekar är väldigt värdefulla, då de utgör livsmiljö för ett stort antal växter, djur och svampar. Floran och faunan som är knuten till gamla solbelysta ekar är därför rik. Nalavibergs ekäng och Oxaryggen ligger inom ett större område som är av riksintresse för både naturvården och kulturmiljövården samt inom ett större område som är upptaget i nationella bevarandeplanen för odlingslandskapet. Oxaryggen ligger i södra delen av det för vetenskaplig naturvård riksintressanta drumlinområdet.

### Prioriterade åtgärder

Bete och röjning för att gynna grova ädellövträd. En ökad tillgång och återväxt av unga solexponerade ekar är nödvändig genom nyplantering/föryngring av ek.

## Beskrivning av området

Natura 2000-området innefattar hela Oxaryggens naturreservat och den trädbevuxna (södra) delen av naturreservatet Nalavibergs ekäng, medan den norra delen av reservatet Nalavibergs ekäng ingår i Natura 2000-området Broby äng. Området är beläget på den branta västslutningen av en större drumlin med gravfält från järnåldern. Det har en lång kontinuerlig hävd, både som äng och betesmark. Idag hävdas den södra delen, Oxaryggen, som äng och norra delen som betesmark. I sydväst ingår även drygt två hektar brukad åkermark.

Träd- och buskskiktet är mycket gles i ängsmarken, men mer slutet i betesmarken där eken dominerar. Förutom ek innehåller trädsiktet även körsbär, asp, apel, ask, sälg, björk och oxel. Buskskiktet består av hassel med inslag av hagtorn och i söder växer även en. Många av ekarna är mycket gamla, grova och ihåliga. År 1926 fridlystes 97 ekar eftersom de annars skulle ha avverkats. Åtminstone 70 av dem har håligheter.

I området lever den krävande läderbaggen och ett flertal andra rödlistade vedlevande skalbaggar. Här förekommer även flera intressanta lavar och svampar, varav många är rödlistade. Området har även höga kulturhistoriska värden. I såväl ängen som betesmarken finns gravfält med järnåldersgravar. I betesmarken finns spridda spår av fossil åkermark, som uppskattas ha varit i bruk under medeltiden och eventuellt även under järnåldern. I gränserna mot åkermark i väster och öster finns stenvägar.

## Vad kan påverka negativt

- Utebliven röjning av igenväxningsvegetation och minskat eller upphört bete leder på sikt till igenväxning av buskar och träd och utarmning av den hävdgynnade floran och faunan.
- Alltför kraftig röjning av buskar och träd så att organismer som är beroende av dessa strukturer missgynnas.
- Överbete. Alltför intensivt betetryck påverkar naturtypen negativt.
- Skötsel som avlägsnar småbiotoper, kantzoner och mosaikmiljöer och skapar skarpa gränser mellan olika markslag påverkar naturtypen negativt.

## Bevarandeåtgärder

### Gällande regelverk

- Det krävs tillstånd för att bedriva verksamheter eller vidta åtgärder som på ett betydande sätt kan påverka miljön i ett Natura 2000-område. Tillstånd krävs inte för verksamheter och åtgärder som direkt hänger samman med eller är nödvändiga för skötseln och förvaltningen av det berörda området (7 kap 28 a § miljöbalken).
- Området är naturreservat enligt 7 kap. 4 § miljöbalken. Dela Oxaryggens naturreservat och södra delen Nalavibergs ekäng.
- Flera av ekarna är Naturminne enligt 7 kap. 10 § miljöbalken.
- Drumlinområdet är ett samrådsområde enligt 12 kap 6§ miljöbalken.
- Betes- och slättermarken i området omfattas av landsbygdsprogrammets miljöersättning för betesmarker och slätterängar och är kvalificerad för miljöersättning med särskild skötsel.
- Läderbagge är fridlyst enligt 1-4 stycket 4§ Artskyddsförordningen (2007:845) vilket innebär att det är förbjudet att avsiktligt störa, fånga eller döda arten, eller avsiktligt förstöra eller skada bo- och viloplats samt att skada eller samla in ägg. Förbudet gäller alla levnadsstadier hos djuren.

### Skötselåtgärder

- 9070 Trädklädda betesmarker:  
Området ska hävdas så att kontinuitet i förekomst av gamla ekar och andra lövträd uppnås och genom naturvårdsrestaureringar och beteshävd ska en lämplig öppenhet i hagmarkslandskapet skapas och bibehållas. De delar av området som varit igenväxt har naturvårdsgallrats i etapper och målsättningen är att gynna återväxt och förnyring av ek.
- 1084 Läderbagge:  
Plantering av ek bör ske inom eller i anslutning till Natura 2000-området för att trygga den långsiktiga tillgången på ek i olika åldersstadier.  
Vid behov kan man även utföra veteranisering av yngre ekar för att påskynda hålbildning och därmed minska leveranstiden av hålekar lämpliga för läderbagge.  
Uppsättning av mulmholkar kan vara ett sätt att skapa livsmiljöer för läderbagge och överbrygga rumsliga avstånd mellan befintliga hålträd inom ett område.
- En analys av landskapet i drumlinområdet bör göras för att kartlägga hur mycket ytterligare arealer av ekskogar/ädellövmiljöer som behöver skyddas och hur mycket som måste återskapas, för att säkerställa de ekanknutna arternas långsiktiga överlevnad i landskapet.

## Uppföljning av naturtyper och arter

Länsstyrelsen ansvarar för att uppföljning av bevarandemål genomförs. Uppföljningen ska ske enligt de manualer för skyddade områden som har tagits fram av Naturvårdsverket. Mätbara mål, så kallade målindikatorer, ska registreras i databasen SkötselDOS. Dessa målindikatorer följs sedan upp. Målsättningen är att kunna se om de bevarandemål som satts upp i bevarandeplaner och skötselplaner uppfylls, att skötseln fungerar och att Natura 2000 - naturtyperna och arterna har gynnsamt tillstånd.

# Naturtyper och arter enligt art- och habitatdirektivet

## **6510 - Slätterängar i låglandet**

---

*Areal:* 1,55 ha. Arealen fastställd i regeringsbeslut.

### Beskrivning

Artrika, torra–friska, hävdpräglade ängar i Götaland samt under högsta kustlinjen i Svealand och Norrland. Naturtypen har utvecklats genom lång kontinuitet av slätterängsskötsel (och ofta även använts som betesmark på senare tid), men kan vara stadd i igenväxning. Krontäckning av träd och buskar, som inte är av igenväxningskaraktär, är 0-30 %. Hävdgynnade arter ska finnas.

Slätterängen är den del av Natura-området som ingår i Oxaryggens naturreservat. Det är en artrik torräng som domineras av arter som brudbröd, ängshavre, bockrot och gulliva.

Vid uppföljning av fjärilar påträffades följande för naturtypen typiska arter: ängsmetallvinge, skogspärlemorfjäril, ängspärlemorfjäril, violett kantad guldvinge, vitfläckig guldvinge, brunfläckig pärlemorfjäril och sexfläckig bastardsvärmare.

### Bevarandemål

Arealen av Slätterängar i låglandet (6510) ska vara minst 1,5 hektar. Regelbunden slåtter och efterbete ska påverka gräsmarken. Det ska inte finnas några avvattnande eller tillrinnande diken eller körspår som medför negativ påverkan. Ingen antropogen näringstillförsel, inklusive tillskottsutfodring av betesdjur, ska förekomma. Blommande örter, ska utgöra ett rikt inslag. Igenväxningsvegetation (som midsommarblomster och hundäxing) ska inte tillåtas förekomma/dominera i botten-, fält- eller buskskiktet. Typiska och karakteristiska arter samt andra naturligt förekommande arter ska föryngra sig. De typiska kärlväxterna gullviva, ängsskallra och prästkrage ska förekomma i området. Typiska fjärilsarter för naturtypen ska förekomma.

### Negativ påverkan

- Minskad eller utebliven slåtter och röjning av igenväxningsvegetation kan på sikt leda till igenväxning av buskar och träd och utarmning av den hävdgynnade floran och faunan.
- Utebliven höbärgning leder till förnaansamling med utarmning av den hävdgynnade floran och faunan som följd.
- Årlig slåtter vid fel tidpunkt, t.ex. för tidigt på säsongen när växterna ännu inte hinner sätta frö, leder med tiden till utarmning av den hävdgynnade floran och faunan.

### Bevarandetillstånd

Bevarandetillståndet är gynnsamt.

## **9070 - Trädklädd betesmark**

---

*Areal:* 9,26 ha. Arealen fastställd i regeringsbeslut.

### Beskrivning

Naturtypen förekommer på fastmark och är torr-blöt och näringsfattig-näringsrik. Träd- och buskskiktets krontäckningsgrad är 30-100% och utgörs av inhemska trädslag. Naturtypen inkluderar betade trädklädda hagmarker och betad skog. Naturtypen ska ha en lång hävdkontinuitet så väl som trädkontinuitet och inslag av gamla träd ska finnas. Bete förekommer normalt i naturtypen. Området ska hysa en från naturvårdssynpunkt värdefull artstock knuten till betespåverkan i fältskiktet och/eller till solbelysta hagmarksträd.

Nalavibergs ekäng är en betesmark som domineras av ek. Många av ekarna är mycket gamla, grova och ihåliga. I området finns 97 grova ekar varav inte mindre än 63 st är över en meter i brösthöjdsdiameter. Förutom ek innehåller trädskiktet även körsbär, asp, apel, ask, sälg, björk och oxel. Buskskiktet består av hassel med inslag av hagtorn och i söder växer även en. Förutom typiskt hävdgynnade växter som gullviva och prästkrage växer typiska lundväxter som blåsippan, mellanhäxört och nästrot i området. De två typiska och rödlistade lavarerna gul dropplav och ekspik har också noterats i Nalavibergs ekäng. Bäst dokumenterad är skalbaggsfaunan. De rödlistade kardinalfärgad rödrock (NT), läderbagge (NT) och skeppsvarvsfluga (NT) har påträffats i området liksom avlång flatbagge och klubbhornsbaggen *Meliceria tragardi* (VU). Även det rödlistade spindeldjuret dvärgklokrypare (NT) har hittats i området.

### Bevarandemål

Arealen av trädklädd betesmark (9070) ska vara minst 9,2 hektar. Regelbundet bete ska påverka området. Naturtypen ska innehålla en för naturtypen naturlig artsammansättning. Skogs- och trädkontinuitet med inslag av gamla träd och träd- och buskförnygring. Kontinuerlig luckighet och gläntor för större ljusinsläpp, både till fältskiktet och till trädstammar och död ved förekommer. Typiska arter såsom gullviva prästkrage och gökärt ska finnas i området.

### Bevarandetillstånd

Bevarandetillståndet är gynnsamt. Hävden är god.

## 1084 - Läderbagge, *Osmoderma eremita*

---

Artens förekomst är fastställd i regeringsbeslut.

### Beskrivning

Läderbaggen är knuten till äldre ihåliga lövträd med rikliga mängder lös murken ved, mulm. I Sverige är ek det överlägset viktigaste trädslaget eftersom detta är det helt dominerande trädslaget bland ihåliga träd med mycket mulm. Svenska fynd av läderbagge finns även från ask, bok, lind, klibbal, hästkastanj, alm, apel, asp och andra träd som blir ihåliga. God solexponering påverkar mikroklimatet positivt för läderbaggen inne i hålträden. Läderbaggen föredrar träd som står fristående eller halvöppet och det är sällan man ser arten i helt slutna bestånd i Sverige. Arten gynnas av betesdrift, slåtter och plockhuggning eller motsvarande ingrepp som håller trädskiktet glest och luckigt. Rätt typ av hävd ger goda möjligheter för ljuskrävande träd som ek att utvecklas till hålträd med mulm och att föryngra sig. Larverna lever inne i stamhåligheternas mulm, där de gnager på den omgivande fastare döda veden. Arten har en larvutveckling på minst 3-4 år. De fullbildade skalbaggarna visar sig först på eftersommaren, från början av juli till början av september. Oftast lämnar de inte stamhåligheterna, men arten kan vid vissa tillfällen påträffas krypande på eller flygande utanför yngelträden.

Läderbagge har begränsad spridningsbenägenhet och de flesta individer (80 – 90 %) stannar under hela sin livstid i det träd där de kläckts. Förflyttningar mellan träd upp till 200 meters avstånd har iakttagits.

### Bevarandemål

Det ska finnas minst 20 mulmträd lämpliga för läderbagge i området.

Det ska finnas minst 9 ha lämplig livsmiljö (hagmarker med äldre ihåliga lövträd) för läderbagge inom Natura 2000-området.

### Negativ påverkan

Ett stort antal av de träd där läderbaggen förekommer hotas genom konkurrens från yngre lövträd och gran. Många lämpliga ekar har dött under senare decennier på grund av överväxning och utskuggning. Bristande eller upphörd hävd är ett hot mot arten.

På många lokaler är kontinuiteten av jätteträd bruten, vilket innebär att ersättningsträd saknas när den äldre generationens träd dör.

Fragmentering i kombination med små delpopulationer. På små lokaler löper läderbaggspopulationerna risk att dö ut genom slumpmässiga händelser, även om antalet lämpliga träd skulle hållas konstant. Då många lokaler numera ligger långt från varandra är sannolikheten för återkolonisation liten eller obefintlig om populationen en gång försvunnit.

### Bevarandetillstånd

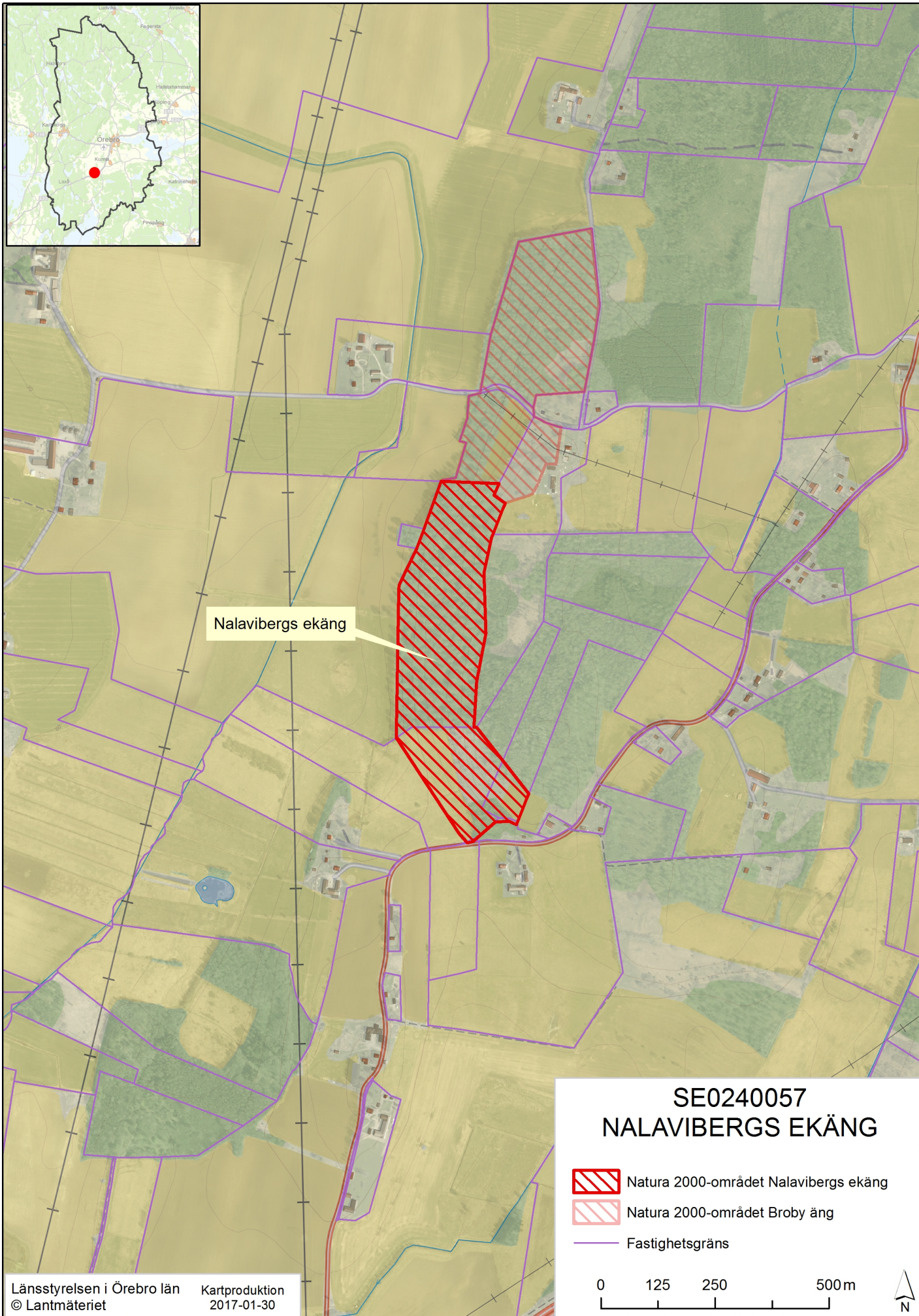
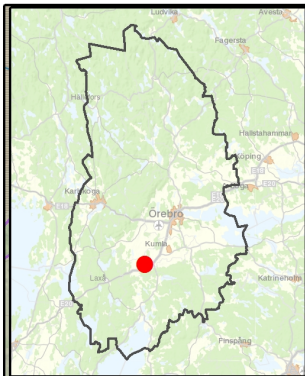
Bevarandetillståndet för arten är inte gynnsamt. Under 2005 gjordes fynd av fullvuxna skalbaggar i 3 ekar, totalt fem individer varav tre i samma ek. Spillning har hittats i ytterligare 4 ekar. Det finns goda förutsättningar idag för arten med många grova ekar och hålträd. Men det råder brist på efterföljare. I Nalavibergs ekäng är återväxten av ek dålig jämfört med t.ex. Ekåsen och Geråsen. Det finns en tydlig brist på yngre ek som dock till viss del kan kompenseras av yngre ekar i omgivningen. Norr om ekängen ligger Broby äng som har stor andel yngre ek. Även öster om ekängen finns en del yngre ek. Intressanta lokaler i nära anslutning till Nalaviberg ekäng är förutom tidigare nämnda Broby äng, även Hagebergs gård och Nalavibergs gård med tillhörande alléer.



## Dokumentation

- Gustafsson, T. Nalavibergs ekäng- översiktlig beskrivning. Länsstyrelsen i Örebro län. Publ. nr 1997:4
- Jansson, N. 1997. Vedskalbaggsfaunan i två ekområden i Örebro län, Hackvad och Nalaviberg. Inventeringen är utförd i fält 1996. Länsstyrelsen i Örebro län. Publ nr 1997:22.
- Josefsson, H. 2006. Läderbagge *Osmoderma eremita* i Örebro län – inventerings- och statusrapport, Länsstyrelsen i Örebro län, publ. nr. 2007:1
- Jordbruksverket. 2002-2004. Inventering av värdefulla ängs- och betesmarker. Jordbruksverkets databas TUVA och GiS-skikt.
- Länsstyrelsen i Örebro län. 1984. Naturvårdsöversikt Örebro län, område 61:19. Publ. nr 1984:5.
- Länsstyrelsen i Örebro län 1995. Inventering av ängs- och hagmarker i Örebro län, södra delen, objekt 61:19. Publ. nr 1995:14.
- Länsstyrelsen i Örebro län. 2000. Två åtgärdsplaner enligt miljö- och landskapsbyggsprogrammets miljöersättning för betesmarker. Båda gäller 2002-2006. T 3794 och T 2030.
- Skogsstyrelsens nyckelbiotopsinventering.
- Öberg, T. 1972. Översiktlig naturvårdsinventering av Hallsbergs kommun. Länsstyrelsen i Örebro län.

# Översiktskarta



Natura 2000-området Nalavibergs ekäng  
(SE0240057)

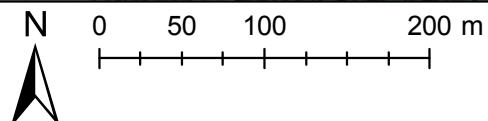


**Teckenförklaring**

 Naturtyper

Natura 2000-naturtyper (yta totalt, ha)  
6510 Slätterängar i låglandet (1,55)  
9071 Trädklädd betesmark - Ekhagar (9,26)

Övriga naturtyper (yta totalt, ha)  
6912 Öppen kultiverad slätteräng (0,40)  
6930 Åker (1,82)  
9900 Ickenatura-skog (0,42)





Länsstyrelsen  
Örebro län



Länsstyrelsen i Örebro län  
Stortorget 22, 701 86 Örebro  
010-224 80 00  
orebro@lansstyrelsen.se  
[www.lansstyrelsen.se/orebro](http://www.lansstyrelsen.se/orebro)