



# Bevarandeplan för Natura 2000-området SE0240056 Ekåsen



Länsstyrelsen  
Örebro län

## Natura 2000

Natura 2000 är ett ekologiskt nätverk av värdefulla naturområden inom EU som skapades för att hejda utrotning av vilda djur och växter och att bevara deras livsmiljöer. Utpekande av Natura 2000-områden bygger på krav som finns i EUs fågeldirektiv och art- och habitatdirektiv. Alla medlemsländer ska peka ut områden dels för fåglar som anges i EUs fågeldirektiv, dels för naturtyper och arter som anges i art- och habitatdirektivet. Genom nätverket av Natura 2000-områden säkerställs livsmiljöer och arter inför framtiden. Varje land är skyldigt att bevara utpekade naturtyper och arter i landets Natura 2000-områden. I fågeldirektivet och habitatdirektivet listas 170 naturtyper och sammanlagt cirka 900 växt- och djurarter som särskilt värdefulla. I Örebro län finns 28 av dessa naturtyper. Taiga, slätterängar i låglandet och högmossar är några exempel på utpekade naturtyper i vårt län. I länet ingår 43 arter i fågeldirektivet och 25 arter ingår i habitatdirektivet. Exempel på arter som ingår fågeldirektivet är havsörn, trana och tjäder och exempel på arter i habitatdirektivet är läderbagge, större vattensalamander, asknätfjäril och guckusko.

## Bevarandeplaner

För varje Natura 2000-område ska det finnas en bevarandeplan (eller skötselplan) med bevarandesyfte, bevarandemål och beskrivningar av de naturtyper och arter som ska bevaras och bidra till gynnsam bevarandestatus. Även hot mot Natura 2000-området och behov av bevarandeåtgärder, t.ex. skydd eller skötsel, ska beskrivas. Informationen ska tydliggöra inriktningen på förvaltningen av området och ligga till grund för tillståndsprövningar enligt miljöbalken. Bevarandeplanen fastställs av Länsstyrelsen, som även är ytterst ansvarig för att målsättningen med området uppfylls. Bevarandeplanen revideras när ny kunskap tillkommer eller när förutsättningar ändras; den är ett så kallat "levande dokument".

Bevarandeplanen är inte ett juridiskt bindande dokument. För formell reglering av skydd eller skötsel kan andra beslut behövas, t.ex. beslut om bildande av naturreservat.

## Tillståndsplikt och samråd

För att inte skada naturvärden krävs tillstånd för verksamheter eller åtgärder som på ett betydande sätt kan påverka miljön i ett Natura 2000-område. Det kan även gälla åtgärder utanför Natura 2000-området. Detta regleras i miljöbalken (7 kap. 27-29§§). Då det kan vara svårt att avgöra vilka åtgärder som på ett betydande sätt kan påverka naturvärden behöver man samråda med Länsstyrelsen före genomförandet. Vid skogsbruksåtgärder hålls samråd med Skogsstyrelsen.

Rolf Wedding

## Bevarandeplan för Natura 2000-området

### SE0240056 Ekåsen

Kommun: Lekeberg

Områdets totala areal: 51,7 ha

Bevarandeplanen uppdaterad av Länsstyrelsen: 2017-01-25

Bevarandeplanen fastställd av Länsstyrelsen: 2017-03-20

Markägarförhållanden: Privat

Regeringsbeslut, historik: SPA: Nej, pSCI: 1996-06-01, SCI: 2005-01-01, SAC: 2011-03-01, regeringsbeslut M2010/4648/Nm

### Naturtyper och arter som ska bevaras i området

Naturtyper och arter enligt art- och habitatdirektivet:

6270 - Silikatgräsmarker

9070 - Trädklädd betesmark

1084 - Läderbagge, *Osmoderma eremita*

1166 - Större vattensalamander, *Triturus cristatus*

### Bevarandesyfte

Det överordnade bevarandesyftet för Natura 2000-nätverket är att bidra till bevarandet av biologisk mångfald genom att bibehålla eller återskapa gynnsam bevarandestatus för de naturtyper och arter som omfattas av EUs fågeldirektiv eller art- och habitatdirektiv. För det enskilda Natura 2000-området är det överordnade syftet att bevara eller återställa ett gynnsamt tillstånd för de naturtyper eller arter som utgjort grund för utpekandet av området.

#### Prioriterade bevarandevärden

Natura-områdets största värde ligger i det stora antalet grova ekar och andra grova träd, samt de arter som är knutna till den typen av livsmiljö.

#### Motivering

Gamla håliga lövträd och framförallt ekar är väldigt värdefulla, då de utgör livsmiljö för ett stort antal växter, djur och svampar. Floran och faunan som är knuten till gamla solbelysta ekar är därför rik. Ekåsen ligger inom ett större område som är av riksintresse för både naturvården

och kulturmiljövården samt inom ett större område som är upptaget i nationella bevarandepplanen. I området lever den krävande läderbaggen och ett flertal andra rödlistade vedlevande skalbaggar.

#### Prioriterade åtgärder

- Bete och röjning för att gynna grova ädellövträd.
- En ökad tillgång och återväxt av unga solexponerade ekar är nödvändig.

## Beskrivning av området

Ekåsen består av betesmark som i det stora hela domineras av ek. Området är uppdelat på tre skilda områden som även är tre olika naturreservat; Håvesta ekhage i nordväst, Tjugestaåsen i sydväst och Ekåsen i öster. I delområdet Ekåsen ingår förutom betesmark, även två alléer som består av ask, alm och ek i hög ålder. De gamla almarna i alléerna är dock på väg att försvinna p.g.a. almsjukan. Större delen av betesmarken inom Natura 2000-området har enligt historiska kartor nyttjats som betesmark sedan början av 1800-talet. Under 1900-talets senare del uteblev hävden och delar av områdena växte igen, men idag är större delen av de ursprungliga betesmarkerna restaurerade och hävden är återupptagen. Förutom ek innehåller trädsiktet alm, björk, hägg, fågelbärsträd, lind, lönn, rönn och sälj samt enstaka gran. I busksiktet finns hassel, nyponrosor och enstaka hagtorn. Den slåtter och betesgynnade floran är på stora delar av betesmarkerna tämligen artfattig på grund av en längre period av utebliven eller svag hävd. Däremot är området mycket artrikt beträffande lavar, svampar och insekter, som är knutna till gamla grova och solbelysta ekar och andra lövträd. På de gamla ekarnas skrovliga bark lever t.ex. den sällsynta knappålsbladen ekspik. Bland sällsynta svampar som har påträffats i området kan nämnas oxtungsvamp och korallticka. I gamla ihåliga ekar lever ett flertal vedlevande skalbaggar, bland annat den sällsynta läderbaggen. Även fågellivet gynnas av de gamla grova träden t.ex. kattuggla och skogsduva. Området är rikt på fornlämningar, här finns flera gravfält med många forngravar samt en fångstgrop och hålväg. Spår av äldre markanvändning finns även i form av stensträngar, odlingsrösen och odlingsytor av varierande ålder. Den större vattensalamandern finns i dammar i och i närheten av Håvesta ekäng.

Ett stort antal rödlistade arter är funna i området. Fjärilen almsnabbvinge (NT), Blyertslav (NT), ekspik (NT), gammelekslav (NT), gul dropplav (NT), skuggorangelav (NT), parknål (NT), rosa skärelav (NT), rödbrun blekspik (NT), klosterlav (VU), gulvit blekspik (VU) och liten blekspik (VU). Även flera skalbaggar och spindeldjur som läderbagge(NT), skeppsvarvsfluga(NT), dvärgklokrypare (NT), ädelguldbagge (NT), kardinalfärgad rödrock (NT). Kandelabersvamp (NT), oxtungsvamp (NT), korallticka (NT), almkrämskinn (NT), blektickka (NT), koralltaggvamp (NT), almsprängticka (VU), kötticka (NT), rosetticka (NT), gropticka brödmärgsticka (NT), stor aspticka (NT), ekticka (NT), skumticka (NT), vågticka (VU), prakttagging (VU) och rutskinn (NT).

## Vad kan påverka negativt

- Utebliven röjning av igenväxningsvegetation och minskat eller upphört bete leder på sikt till igenväxning av buskar och träd och utarmning av den hävdgynnade floran och faunan.
- Alltför kraftig röjning av buskar och träd så att organismer som är beroende av dessa strukturer missgynnas.
- Överbete; alltför intensivt betetryck påverkar naturtypen negativt.
- Skötsel som avlägsnar småbiotoper, kantzoner och mosaikmiljöer och skapar skarpa gränser mellan olika markslag påverkar naturtypen negativt.

## Bevarandeåtgärder

### Gällande regelverk

- Tillstånd för att bedriva verksamheter eller vidta åtgärder som på ett betydande sätt kan påverka miljön i ett Natura 2000-område. Tillstånd krävs inte för verksamheter och åtgärder som direkt hänger samman med eller är nödvändiga för skötseln och förvaltningen av det berörda området (7 kap 28 a § miljöbalken).
- Området är skyddat som naturreservat (Ekåsen, Tjugestaåsen och Håvesta ekäng) enligt 7 kap Miljöbalken.
- Ekåsen ingår i det s.k. drumlinområdet som är samrådsområde för naturvård enligt 12 kap 6§ Miljöbalken.
- I området finns alléer som är skyddade genom det generella biotopskyddet.
- Läderbagge och större vattensalamander är fridlysta enligt 1-4 stycket 4§ Artskydds-förordningen (2007:845) vilket innebär att det är förbjudet att avsiktligt störa, fånga eller döda arten, eller avsiktligt förstöra eller skada bo- och viloplats samt att skada eller samla in ägg. Förbudet gäller alla levnadsstadiet hos djuren.
- Betesmarken (6270 och 9070) omfattas av landsbygdsprogrammets miljöersättning för betesmarker och slåtterängar. Större delen av betesmarken är kvalificerad för landsbygdsprogrammets miljöersättning med särskild skötsel.

### Skötselåtgärder - 6270 Silikatgräsmarker och 9070 Trädklädda betesmarker

- Fortsatt beteshävd, anpassad till floran och till värdefulla träd. Vid behov röjningar av igenväxningsvegetation.
- Området ska hävdas så att kontinuitet i förekomst av gamla ekar och andra lövträd uppnås och genom naturvårdsrestaureringar och beteshävd ska en lämplig öppenhet i hagmarkslandskapet skapas och bibehållas.
- Åtgärder gjordes år 2009 inom åtgärdsprogrammet för hotade arter för att gynna större vattensalamander. I naturreservatet Ekåsen anlades två nya småvatten och i Håvesta restaurerades två småvatten och ett nytt småvatten anlades.

### Skötselåtgärder - 1084 Läderbagge

- Plantering av ek bör ske för att trygga den långsiktiga tillgången på ek i olika åldersstadier. Vid behov kan man även utföra veteranisering av yngre ekar för att påskynda hålbildning och därmed minska leveranstiden av hålekar lämpliga för läderbagge. Uppsättning av mulmholkar kan vara ett sätt att skapa livsmiljöer för läderbagge och överbrygga rumsliga avstånd mellan befintliga hålträd inom ett område. Vid nyplantering av träd i alléerna ska ek prioriteras framför andra trädslag.
- En analys av landskapet i drumlinområdet bör göras för att kartlägga hur mycket ytterligare arealer av ekskogar/ädellövmiljöer som behöver skyddas och hur mycket som måste återskapas för att säkerställa de ekanknutna arternas långsiktiga överlevnad i landskapet.

## Uppföljning av naturtyper och arter

Länsstyrelsen ansvarar för att uppföljning av bevarandemål genomförs. Uppföljningen ska ske enligt de manualer för skyddade områden som har tagits fram av Naturvårdsverket. Mätbara mål, så kallade målindikatorer, ska registreras i databasen SkötselDOS. Dessa målindikatorer följs sedan upp. Målsättningen är att kunna se om de bevarandemål som satts upp i bevarandeplaner och skötselplaner uppfylls, att skötseln fungerar och att Natura 2000 - naturtyperna och arterna har gynnsamt tillstånd.

## Naturtyper och arter enligt art- och habitatdirektivet

### 6270 - Silikatgräsmarker

---

*Areal:* 2,02 ha. Arealen fastställd i regeringsbeslut.

#### Beskrivning

Silikatgräsmarker är den vanligaste betesmarkstypen i Sverige och har vanligen en örtrik markvegetation. Det är artrika, hävdpräglade gräsmarker på torra–friska, silikatrika jordar. Naturtypen har utvecklats genom lång hävdkontinuitet, men kan vara stadd i igenväxning. Krontäckning av träd och buskar, som inte är av igenväxningskaraktär, är 0-30 %. Hävdgynnade arter ska finnas.

I södra delen av Ekåsens naturreservat finns en liten öppen betesmark som klassats som silikatgräsmark. I betesmarken finns flera hävdgynnade arter som trivs på lite torrare gärna kalkrika marker, t.ex. brudbröd, ängshavre, bockrot, gullviva, rödkämpar och svartkämpar.

#### Bevarandemål

Arealen av silikatgräsmarker (6270) ska vara minst 2 hektar. Regelbundet bete ska påverka området. Artsammansättningen i fält- och bottenskiktet ska vara karakteristisk för naturtypen. Ingen igenväxningsvegetation ska förekomma mer än i begränsad utsträckning. För naturtypen typiska arter såsom gullviva, bockrot och rödkämpar ska finnas i området.

#### Bevarandetillstånd

Bevarandetillståndet är gynnsamt. Flera för naturtypen typiska arter finns i området. Betesmarken är tämligen hårt betad av nötkreatur. Ohävsarter, t.ex. maskrosor, kummin, nässlor och hundkåx finns i relativt stor mängd vilket tyder på att betesmarken är påverkad av gödning, men betesmarken är förhållandevis slyfri.

## 9070 - Trädklädd betesmark

---

*Areal:* 37,53 ha. Arealen fastställd i regeringsbeslut.

### Beskrivning

Naturtypen förekommer på fastmark och är torr-blöt och näringsfattig-näringsrik. Träd- och busk-skiktets krontäckningsgrad är 30-100% och utgörs av inhemska trädslag. Naturtypen inkluderar betade trädklädda hagmarker och betad skog. Naturtypen ska ha en lång hävdkontinuitet så väl som trädkontinuitet och inslag av gamla träd ska finnas. Bete förekommer normalt i naturtypen. Området ska hysa en från naturvårdssynpunkt värdefull artstock knuten till betes-påverkan i fältskiktet och/eller till solbelysta hagmarksträd. Den trädklädda betesmarken i Ekåsens natura 2000-område skiljer sig lite åt mellan de olika naturreservaten. I Ekåsens naturreservat är florans ganska trivial. Det är hårt betat och fuktigt i västra kanten. I norra Ekåsen är betes svagt med mycket ohävsarter. I Tjugestaåsen är florans näringspåverkad under ek och hassel.

Ett stort antal för naturtypen typiska lavararter finns i området guldpuddrad spiklav, ekspik, brun nållav, brun nållav, sotlav, grymig blåslav, gammelekslav, gul porlav, kyrkogårdslav, rosa skärelav, rödbrun blekspik. Övriga typiska arter kända från området är gökärt och vitfläckig guldvinge.

### Bevarandemål

Arealen av trädklädd betesmark (9070) ska vara minst 37,5 hektar. Regelbundet bete ska påverka området. Naturtypen ska innehålla en för naturtypen naturlig artsammansättning. Skogs- och trädkontinuitet med inslag av gamla träd och träd- och busk-förnygring. Kontinuerlig luckighet och gläntor för större ljusinsläpp, både till fältskiktet och till trädstammar och död ved förekommer. Typiska arter såsom gökärt ska finnas i området. Hagmark med varierad trädsammansättning och med samma slutenhet som för närvarande. På sikt ska några ekar också tillåtas växa upp till jätteträd. Blommande buskar av skilda arter men i synnerhet hägg, bagtom, sälg och nypon ska sparas i lämplig mängd.

### Bevarandetillstånd

Bevarandetillståndet är gynnsamt. Ett stort antal typiska lavararter är kända från Natura 2000-området. Dessutom finns ett stort antal rödlistade svampar och insekter knutna till grova lövträd. Restaureringsinsatser har gjorts för att friställa grova ekar.

## 1084 - Läderbagge, *Osmoderma eremita*

---

Artens förekomst är fastställd i regeringsbeslut.

### Beskrivning

Läderbaggen är knuten till äldre ihåliga lövträd med rikliga mängder lös murken ved, mulm. I Sverige är ek det överlägset viktigaste trädslaget eftersom detta är det helt dominerande trädslaget bland ihåliga träd med mycket mulm. Svenska fynd av läderbagge finns även från ask, bok, lind, klibbal, hästkastanj, alm, apel, asp och andra träd som blir ihåliga. God solexponering påverkar mikroklimatet positivt för läderbaggen inne i hålträden. Läderbaggen föredrar träd som står fristående eller halvöppet och det är sällan man ser arten i helt slutna bestånd i Sverige. Arten gynnas av betesdrift, slätter och plockhuggning eller motsvarande ingrepp som håller trädskiktet glest och luckigt. Rätt typ av hävd ger goda möjligheter för ljuskrävande träd som ek att utvecklas till hålträd med mulm och att föryngra sig. Larverna lever inne i stamhåligheternas mulm, där de gnager på den omgivande fastare döda veden. Arten har en larvutveckling på minst 3-4 år. De fullbildade skalbaggarne visar sig först på eftersommaren, från början av juli till början av september. Oftast lämnar de inte stamhåligheterna, men arten kan vid vissa tillfällen påträffas krypande på eller flygande utanför yngelträden. Läderbagge har begränsad spridningsbenägenhet och de flesta individer (80 – 90 %) stannar under hela sin livstid i det träd där de kläckts. Förflyttningar mellan träd upp till 200 meters avstånd har iakttagits.

### Bevarandemål

Det ska finnas minst 20 mulmträd lämpliga för läderbagge inom delområdet Ekåsens naturreservat. Hålträden bör dessutom bilda ett sammanhängande nätverk där avstånden till närmsta hålträd ej bör överstiga 500 meter.

### Negativ påverkan

- Ett stort antal av de träd där läderbaggen förekommer hotas genom konkurrens från yngre lövträd och gran. Många lämpliga ekar har dött under senare decennier på grund av överväxning och utskuggning. Bristande eller upphörd hävd är ett hot mot arten.
- Avverkning och bortstädning av hålträd i alléer är ett annat starkt hot mot arten. Denna typ av träd förekom tidigare i stor utsträckning ute i det öppna kulturbeteslandskapet, en miljö som decimerats kraftigt p.g.a. ändrad markanvändning. Därför kan alléer i framtiden bli allt viktigare biotoper för artens överlevnad.
- På många lokaler är kontinuiteten av jätteträd bruten, vilket innebär att ersättningsträd saknas när den äldre generationens träd dör.
- Fragmentering i kombination med små delpopulationer. På små lokaler löper läderbaggspopulationerna risk att dö ut genom slumpmässiga händelser, även om antalet lämpliga träd skulle hållas konstant. Då många lokaler numera ligger långt från varandra är sannolikheten för återkolonisation liten eller obefintlig om populationen en gång försvunnit.

### Bevarandetillstånd

Bevarandestatusen för arten är inte gynnsam. På kort sikt har förutsättningarna förbättrats i och med att områdena öppnats upp. Kunskapen om populationens storlek och status är dock bristfällig och arten förekommer endast i naturreservatet Ekåsen. Risken är stor för att kontinuiteten av gamla grova ekar och andra lövträd med mulm på sikt kommer att brytas.



## 1166 - Större vattensalamander, *Triturus cristatus*

---

Artens förekomst är fastställd i regeringsbeslut.

### Beskrivning

Större vattensalamander leker på våren i små till medelstora, permanenta vattensamlingar, som kan vara gårds- och branddammar, grusgröpar, lertäkter, naturliga kärr, hållkar, avsnörda kustvikar eller skogstjärnar. Det är ovanligt att vattnen är mindre än 10 meter i diameter och grundare än 0,5 meter. Att vattnet är permanent är viktigt för den långa larvutvecklingen. Större vattensalamander är snäv i val av lek miljö. Ofta finner man den i dammar utan att reproduktion förekommer där. Dessa lokaler verkar endast användas som tillfälliga rastlokaler.

Lekvattnen bör vara fisk- och kräftfria eftersom larverna är utsatta för en kraftig predation från dessa djurgrupper. Frånvaron av fisk innebär också att det finns ett rikt utbud av lämplig föda (evertebrater). Flertalet av de svenska lekvattnen har hög mångfald av ryggradslösa djur och ofta även av vattenväxter som t.ex. olika arter av förgätmigej, nate, och igelknopp. Lekvattnen bör vara solbelysta så att de blir isfria tidigt på våren och håller en hög temperatur långt in på hösten.

Med undantag för lek- och larvperioden lever större vattensalamander på land, där den tycks ha mycket specifika val av miljö. Djuren håller till under murkna träd-stammar och stubbar, i smågnagargångar, under mossbeklädda stenar och i blockterräng, vanligen i fuktig huvudsakligen lövdominerad skog, men påträffas sällsynt även på öppen mark som t.ex. i fuktiga hagar med högvuxet gräs eller på vägar under vandring.

I Natura 2000-området Ekåsen finns åtminstone sex olika dammar som är lämpliga leklokaler för större vattensalamander.

### Bevarandemål

En livskraftig population ska finnas inom området. Antalet fisktomma lämpliga lekvatten för större vattensalamander ska vara minst 4 i området. Det ska finnas lämplig landmiljö med död ved i dammens/dammarnas närmaste omgivning. Det ska finnas minst 0,2 ha äldre lövskog inom 1 kilometers avstånd från lekvatten för större vattensalamander.

### Negativ påverkan

- Habitatförstöring genom ändrad hydrologi. Många leklokaler försvinner genom igenläggning av dammar, dikning och dränering.
- Arten är känslig för avverkning av gammal lövdominerad skog i nära anslutning till området.
- Övergödning kan bidra till perioder av syrebrist vilket har en negativ inverkan för överlevnaden av ägg och larver.
- Inplantering av fisk och kräftor medför starkt försämrade nyrekrytering.
- Barrskogsplantering eller igenväxning runt annars lämpliga lekvatten medför bl.a. beskuggning som fördröjer eller omintetgör överlevnadsmöjligheterna för larverna.
- Dålig hävd av betesmarken leder till igenväxning och därmed sämre ljusförhållanden.
- Habitatbrist och fragmentering är ett problem då arten har en begränsad spridningsförmåga. Goda förutsättningar för långsiktig överlevnad nås först vid dammtätheter närmare 4 dammar/km<sup>2</sup>. Mycket pekar på att den större vattensalamandern kräver fungerande metapopulationsdynamik för långsiktig överlevnad i ett givet område.

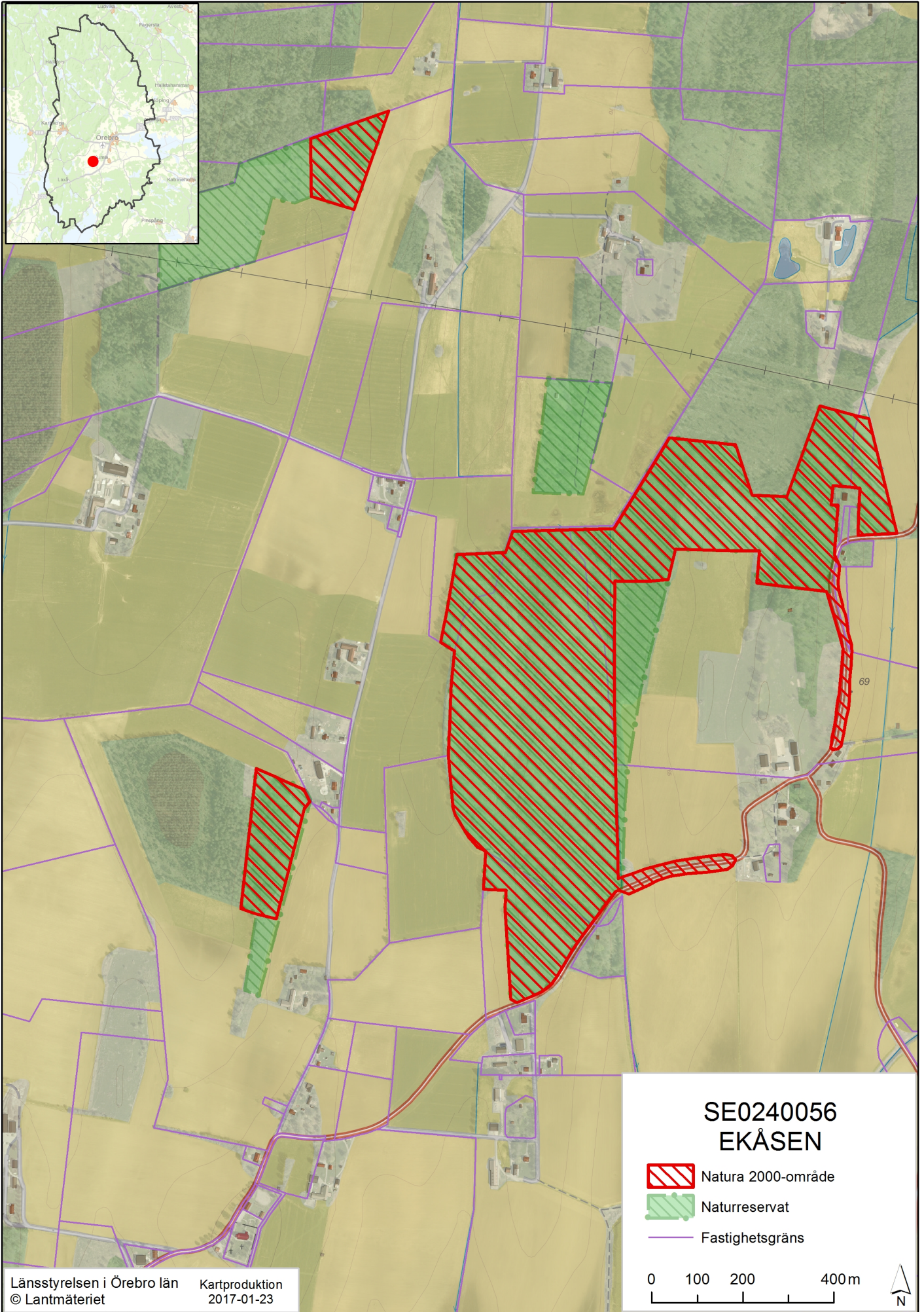
### Bevarandetillstånd

Bevarandetillståndet bedöms som gynnsamt. Förekomst observerades i åtminstone sex olika dammar under inventeringar av salamander (2002, 2006), men populationsstorleken är okänd. Efter de restaureringsåtgärder som genomfördes i området gjordes uppföljning i nya och restaurerade småvatten. Förekomst av större vattensalamander kunde konstateras i samtliga småvatten. Arten finns även inom det närliggande Natura 2000-området Härvesta norra. I området som helhet finns därmed sannolikt en metapopulation av större vattensalamander som är mycket skyddsvärd.

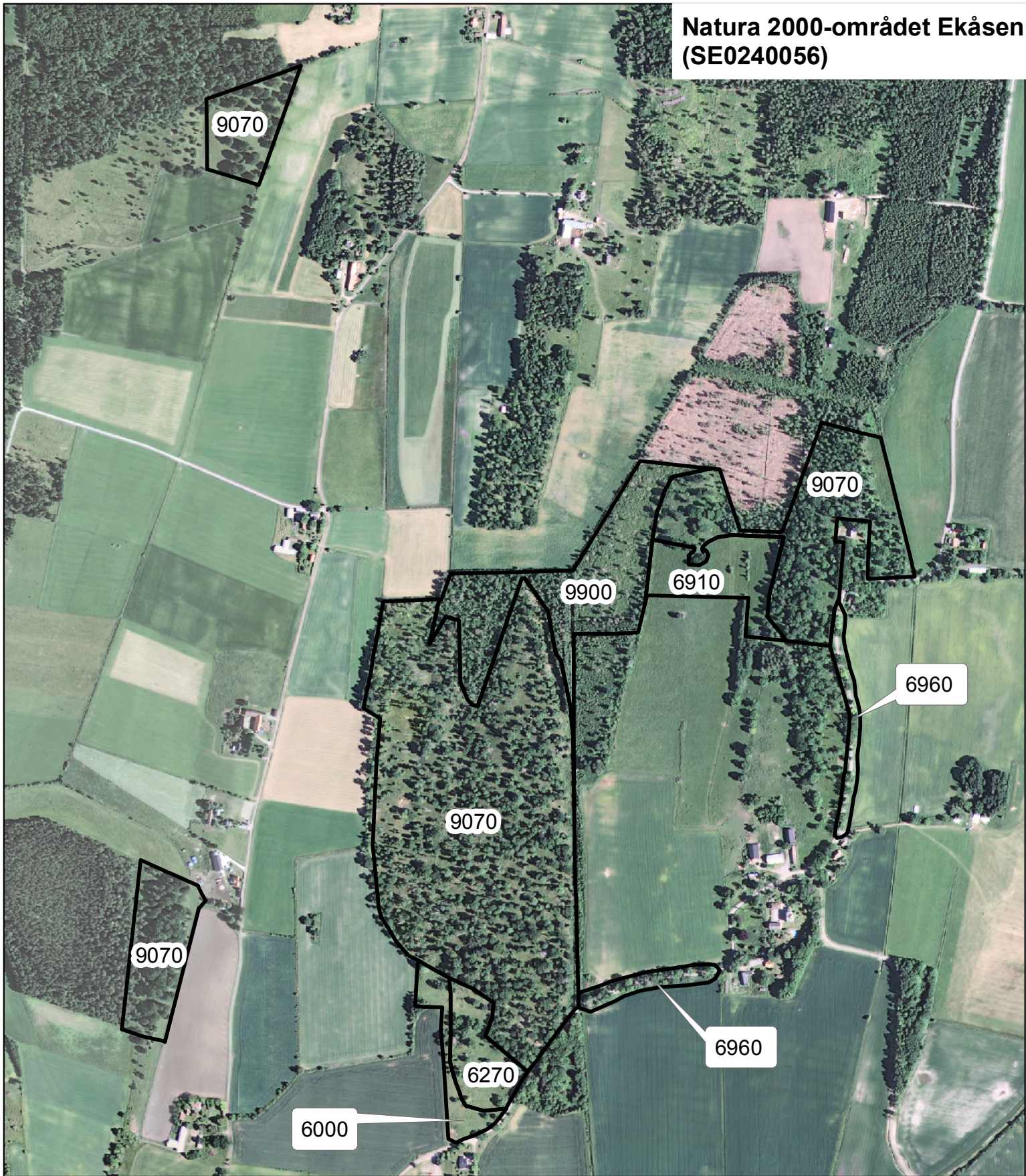
## Dokumentation

- Andersen, A. 2001. Betydelsen av vattenkemin och vattenväxter för förekomsten av större vattensalamander, *Triturus cristatus*. Magisterexamenuppsats 01:39, Karlstads universitet.
- Artportalen, ArtDatabanken SLU ([www.artportalen.se](http://www.artportalen.se))
- Berglund, T. 2002. Lavfloran på Ekåsen. Länsstyrelsen i Örebro län, publikation nr 2000:24.
- Furuholm, Karlsson och Netteblatt. 1974. Översiktlig naturvårdsinventering av Örebro kommun. Länsstyrelsen i Örebro län.
- Gustafson, D., Hellberg, E., Andersen, A. och Malmgren, J.C. 2003. Större vattensalamander (*Triturus cristatus*) i tio Natura 2000-områden i Örebro län: Test och utvärdering av övervakningsmetodik 2002. Länsstyrelsen i Örebro län, publikation 2003:25.
- Gustafson, D. & Malmgren, J.C. 2002. Inventering och övervakning av större vattensalamander (*Triturus cristatus*). Örebro universitet och Länsstyrelsen i Örebro län, Rapport 2002:02.
- Hallin G. 1973. Drumlinområdet i Hackvad. Länsstyrelsen i Örebro län.
- Hellberg, E., Gustafson, D., Rygne H. och Malmgren, J.C. 2003. Större vattensalamander (*Triturus cristatus*) i Örebro län: Inventering 2003 och sammanställning av kända lokaler 1989-2003. Länsstyrelsen i Örebro län, publikation 2003: 26.
- Jansson, N.1997. Vedskalbaggsfaunan i två ekområden i Örebro län, Hackvad och Nalaviberg. Länsstyrelsen i Örebro län. Publikation nr 1997:22.
- Jordbruksverket. 2002-2004. Inventering av värdefulla ängs- och betesmarker. Jordbruksverkets databas TUVÅ och GIS-skikt.
- Josefsson, H. 2006. Läderbagge *Osmoderma eremita* i Örebro län – inventerings- och statusrapport, Länsstyrelsen i Örebro län, publ. nr. 2007:1.
- Länsstyrelsen i Örebro län. 1984. Naturvårdsöversikt Örebro län, Publikation nr 1984:5.
- Länsstyrelsen i Örebro län 1995. Inventering av ängs- och hagmarker i Örebro län, norra delen. Publikation nr 1995:15.
- Länsstyrelsen i Örebro län. 1996. Inventering av gammelekar på Ekåsen. Opublicerad rapport.
- Länsstyrelsen i Örebro län. 1997. Enskild rådgivning till Eric Helldin 2000, inom kampanjen Markernas mångfald.
- Länsstyrelsen i Örebro län. 2001. Fyra åtgärdsplaner enligt miljö- och landskapsbyggsprogrammets miljöersättning för betesmarker. Gäller 2001-2006. T783, T946, T2754 och T1212.
- Löfgren, Nilsson och Wilhelmson. 1998. Ekåsen, Botanisk inventering. Länsstyrelsen i Örebro län. Publikation nr 1998:20.

# Översiktskarta



Natura 2000-området Ekåsen  
(SE0240056)



**Teckenförklaring**

 Naturtyper

Natura 2000-naturtyper (yta totalt, ha)  
6270 Silikatgräsmarker (2,02)  
9070 Trädklädd betesmark (37,53)

Övriga naturtyper (yta totalt, ha)  
6000 Ickenatura-gräsmark (1,21)  
6910 Öppen kultiverad gräsmark (2,66)  
6960 Övrig öppen ickenatura-naturtyp (1,82)  
9900 Ickenatura-skog (6,55)



0 50 100 200 m  
|-----|-----|-----|-----|

Länsstyrelsen Örebro län  
©Lantmäteriet



Länsstyrelsen  
Örebro län



Länsstyrelsen i Örebro län  
Stortorget 22, 701 86 Örebro  
010-224 80 00  
orebro@lansstyrelsen.se  
[www.lansstyrelsen.se/orebro](http://www.lansstyrelsen.se/orebro)