



Bevarandeplan för Natura 2000-området
SE0240055 Älvhytteängen



Länstyrelsen
Örebro län

Bevarandeplan för Natura 2000-området

SE0240055 Älvhytteängan

Kommun: Nora

Områdets totala areal: 8,9 ha

Bevarandeplanen uppdaterad av Länsstyrelsen: 2017-02-06

Bevarandeplanen fastställd av Länsstyrelsen: 2017-03-20

Markägarförhållanden: Staten genom Naturvårdsverket.

Regeringsbeslut, historik: SPA: Nej, pSCI: 1997-01-01, SCI: 2005-01-01, SAC: 2011-03-01, regeringsbeslut M2010/4648/Nm

Naturtyper och arter som ska bevaras i området

Naturtyper och arter enligt art- och habitatdirektivet:

3260 - Mindre vattendrag

6530 - Lövängar

1065 - Väddnätfjäril, *Euphydryas aurinia*

1902 - Guckusko, *Cypripedium calceolus*

Bevarandesyfte

Det överordnade bevarandesyftet för Natura 2000-nätverket är att bidra till bevarandet av biologisk mångfald genom att bibehålla eller återskapa gynnsam bevarandestatus för de naturtyper och arter som omfattas av EUs fågeldirektiv eller art- och habitatdirektiv. För det enskilda Natura 2000-området är det överordnade syftet att bevara eller återställa ett gynnsamt tillstånd för de naturtyper eller arter som utgjort grund för utpekandet av området.

Prioriterade bevarandevärden

Det främsta syftet är att bevara lövängen med dess höga artrikedom av hävdgynnade arter. I synnerhet fjärilsfaunan och floran är mycket rik i området med flera rödlistade arter.

Motivering

Lövängar med sin artrikedom är i dag en starkt minskande naturtyp. Naturtypen är mycket ovanlig i denna del av landet. Älvhytteängan är beläget inom ett större område som är riksintresse för naturvården.

Prioriterade bevarandeåtgärder

Fortsatt slåtter anpassad till de arter som är prioriterade i området. Eventuella åtgärder i träd- och buskskikt för att skapa bästa solinstrålning för de hotade arterna i området samt bevarande av naturvärdesträd kopplade till naturtypen lövängar. Arten väddnätfjäril ska anmälas vid nästa tillfälle att anmäla arter till Natura 2000-nätverket.

Beskrivning av området

Älvhyttan är en orkidérik löväng i Älvhytteområdet. Den lättvittrade berggrunden, av urkalksten, har gjort att jorden är kalkrik. Jordarten är en morän med hög markfuktighet betingad av översilningsvatten. Längs västra kanten rinner en bäck som bidrar till markens fuktighet.

En stor del av Älvhytteängen är en slohage. Ordet slohage är typiskt för Bergslagen. Det motsvarar uttrycket löväng, som används i södra Sverige för en trädbevuxen ängsmark som slåttas. Området har sedan gammalt hävdats som slohage och har även tidvis betats. Den norra delen har brukats som åkermark. Till skillnad från många andra lövängar bär träden inga spår av hamling.

I trädskiktet dominerar björk och ask men här förekommer också asp, gråal, lönn, alm och lind. I buskskiktet finns bl.a. hägg, olvon, en och den ovanliga blåtryn. Tack vare den långa hävdkontinuiteten, den kalkrika jorden, markens fuktighet och skötseln finns många olika arter i området. Här möts också nordliga och sydliga arter. Majviva och vårärt blommar på våren och under sommaren är det gott om slåttergynnade arter som svinrot, jungfrulin och smörbollor. I området förekommer ett stort antal orkidéarter: guckusko, brudsporre, jungfru Marie nycklar, kärnycklar, ängsnycklar, skogsknipprot och tvåblad. Fältgentianan har kommit tillbaka och verkar öka i antal för vart år.

Fjärilsfaunan är riklig i ängen. I området finns den mycket ovanliga svinrotvecklaren som har svinroten som värdväxt. Den rödlistade väddnätfjärilen har också påträffats i området både i form av vuxna individer och larvkolonier på värdväxten ängsvädd. Jungfrulinsfly, svävdagsvärmare och sotnätfjäril är andra rödlistade fjärilsarter som finns i Älvhytteängen. I området finns också den sällsynta buskmusen.

Vad kan påverka negativt

- Utebliven eller för intensiv hävd.
- Storvuxna gräsarter som vass och andra ohävdsarter som kan breda ut sig och konkurrera ut de hävdgynnande arterna.
- Ett alltför tätt träd- eller buskskikt som minskar solinstrålningen.
- Slitage och markskador.
- Förändrad hydrologi som påverkar översilningen av ängen.
- Askskottsjukan som slår ut gamla värdefulla askar och yngre ersättningsträd av ask.
- Vildsvinsbök i ängen. Vildsvin bökar upp äter bl.a. knölar av orkidéer och bökar
- Gödslings effekter från nedfall av luftburna föroreningar påverkar floran negativt.

Bevarandeåtgärder

Gällande regelverk

- Det krävs tillstånd för att bedriva verksamheter eller vidta åtgärder som på ett betydande sätt kan påverka miljön i ett Natura 2000-område. Tillstånd krävs inte för verksamheter och åtgärder som direkt hänger samman med eller är nödvändiga för skötseln och förvaltningen av det berörda området (7 kap 28 a § miljöbalken).
- Hela Natura 2000-området är skyddat som naturreservat.
- 1902 Guckusko - Vilt levande exemplar är fridlysta enligt 7§ Artskyddsförordningen (2007:845) vilket innebär att det är förbjudet av avsiktligt plocka, samla in, skära av, dra upp med rötterna eller förstöra exemplar i naturen. Förbudet gäller alla stadier i artens livscykel.
- 1902 Guckusko - Vilt levande exemplar av arten omfattas av 23§ Artskyddsförordningen vilket innebär att det är förbjudet att förvara och transportera arten.

Skötselåtgärder - 6530 Lövängar

- Årlig slåtter från augusti till och med september, sedan efterbete. Avslaget hö och grenar transporteras bort. Fagning vid behov under våren.
- Ruggar av guckusko lämnas vid slåttern, men vedväxter och högvuxna örter och gräs mellan ruggarna röjs och bärgas årligen.
- Guckuskobestånd avgränsas för att undvika tramp omkring plantorna.
- Nyetablering av efterföljare till askarna i området. Askarna har drabbats av askskottsjuka, därför måste på sikt andra trädslag få möjlighet att etablera sig genom att enstaka plantor lämnas.
- Efterbete förekommer i området idag. En alltför intensiv hävd, slåtter i kombination av efterbete, missgynnar väddnätfjärilen och i viss mån svinrotvecklaren. Planen är att upphöra med efterbetet. Det finns dock en viss risk att andra arter såsom majviva missgynnas av uteblivet efterbete. Därför är det viktigt att följa upp vilka konsekvenser förändringen i markanvändning får för populationerna av svinrotvecklare, väddnätfjäril och majviva.
- Vildsvinsstaket sattes upp under 2014. Vildsvinsskador ska årligen följas upp och eventuellt behövs kompletterande åtgärder.

Uppföljning av naturtyper och arter

Länsstyrelsen ansvarar för att uppföljning av bevarandemål genomförs. Uppföljningen ska ske enligt de manualer för skyddade områden som har tagits fram av Naturvårdsverket. Mätbara mål, så kallade målindikatorer, ska registreras i databasen SkötselDOS. Dessa målindikatorer följs sedan upp. Målsättningen är att kunna se om de bevarandemål som satts upp i bevarandeplaner och skötselplaner uppfylls, att skötseln fungerar och att Natura 2000-naturtyperna och arterna har gynnsamt tillstånd.

Naturtyper och arter enligt art- och habitatdirektivet

3260 - Mindre vattendrag

Areal: 0,03 ha. Arealen fastställd i regeringsbeslut.

Beskrivning

Vattendraget är ett mindre vattendrag som ligger på västra sidan av ängen. Större delen av ängen översilas av vatten som samlas i detta vattendrag.

Bevarandemål

Arealen 3260 Mindre vattendrag ska vara minst 0,03 hektar. Vattendragens hydrologi ska vara ostörd och det ska inte finnas några avvattande eller tillrinnande diken eller körspår som medför negativ påverkan.

Bevarandetillstånd

Bevarandetillståndet har inte bedömts. Naturtypen är inte prioriterad i området.

6530 - Lövängar

Areal: 5,2 ha. Arealen fastställd i regeringsbeslut.

Beskrivning

En stor del av Älvhytteängen är en slohage. Ordet slohage är typiskt för Bergslagen. Det motsvarar uttrycket löväng, som används i södra Sverige för en trädbevuxen ängsmark som slåträs. Området har sedan gammalt hävdats som slohage och har även tidvis betats. Den norra delen har brukats som åkermark. Till skillnad från många andra lövängar bär träden inga spår av hamling.

I trädsiktet dominerar björk och ask men här förekommer också asp, gråal, lönn, alm och lind. I busksiktet finns bl a hägg, olvon, en och den ovanliga blåtryn. Tack vare den långa hävdkontinuiteten, den kalkrika jorden, markens fuktighet och skötseln finns många olika arter i området. Här möts också nordliga och sydliga arter. Majviva och vårärt blommar på våren och under sommaren är det gott om slåttergynnade arter som svinrot, jungfrulin och smörboll. I området förekommer ett stort antal orkidéarter: guckusko, brudsporre, jungfru Marie nycklar, kärnycklar, ängsnycklar, skogsknipprot och tvåblad. Fältgentianan har kommit tillbaka och verkar öka i antal för vart år.

Bevarandemål

Arealen lövängar ska vara minst 5,2 ha. Området ska skötas genom årlig slåtter med eventuell efterbete. Gamla lövträd som präglar lövängen ska stå fria utan konkurrens av andra träd. Förekomsten av igenväxningsarter såsom vass, midsommarblomster eller älggräs ska vara låg. Vedartad igenväxningsvegetation ska inte förkomma, det vill säga träd och buskar som etablerat sig på grund av att hävden är för svag. Förekomsten av typiska arter som t.ex. ängsvädd, svinrot, fältgentiana, darrgräs, brudborste, gullviva, jungfrulin, slåtterfibbla och smörboll ska vara riklig. För naturtypen typiska fjärilsarterna prydlig pärlemorfjäril och skogvitvinge ska förekomma i området liksom svinrotvecklare och väddnätfjäril.

Bevarandetillstånd

Bevarandetillståndet för området är gynnsamt. Asken som är talrik i området och präglar slohagen är dock drabbad av askskottsjukan.

1065 - Väddnätfjäril, *Euphydryas aurinia*

Artens förekomst är ej fastställd i regeringsbeslut.

Beskrivning

Väddnätfjäril, eller ärenprinsnätfjäril som den något missvisande kallats tidigare, är en fukt- och värmekrävande art med ängsvädd som värdväxt. De fyra viktigaste kraven på dess livsmiljö är att:

- De ängsväddplantor som nyttjas för äggläggning växer i miljöer med relativt lågvuxna omgivande växter.
- Skuggan från omgivande träd och buskar inte bryter solexponeringen av ägg och de kolonilevande larverna under dagen.
- Habitatet måste ha konstant markfuktighet, där speciellt vitmossor bidrar till att bevara fukten i markens ytskikt.
- Habitatfläckarna inte riskerar att översvämmas under vegetationsperioden.

I Örebro län förekommer väddnätfjärilen i kärnområdet för asknätfjäril, men även i lämpliga avsnitt i en ledningsgata från Mårdshyttan och ner till Klockhammar samt i rikkärr i Älvtången-området. Endast två lokaler hävdas den ena med extensivt bete och den andra med slåtter och efterbete. Med bete tenderar bladen i ängsväddens bladrossetter att bli för små samt ligga för tätt inpå marken. Fjärilen kommer då inte åt att lägga sina ägg på bladens undersida och de små bladen utgör ett för litet underlag för larvernas näringsintag. Återkommande röjningar är den viktigaste skötselmetoden. Dessa leder ofta till måttliga störningar i markskiktet som gynnar ängsvädd. I kraftledningsgator är patrullstigarna gynnsamma miljöer.

Honan placerar äggen i samling om cirka 50-200 stycken på ängsvädd. Larverna lever sedan socialt i stora grupper och spinner spånadsväv runt värdväxten för att skapa en skyddande miljö. I Örebro län, d.v.s. i den norra delen av utbredningsområdet, övervintrar en stor del av larverna ytterligare en vinter. Under övervintringen, som sker i en vattentät spånad, är larverna beroende av kontinuerlig markfukt och är relativt okänsliga för översvämning. Fjärilen flyger vanligen i juni.

Arten är obenägen att sprida sig utanför sitt gynnsamma habitat men förflyttar sig inom sammanhållna gläntor och korridorer längs vattendrag, myrmark, skogsbilvägar och kraftledningsgator. Enstaka individer, främst nykläckta, uppsöker nya habitat och kan då flyga över skogsridåer, dock förefaller bredare odlingsbygder eller större sjöar, över en kilometer, utgöra spridningsbarriärer.

Bevarandemål

I området ska det finnas en livskraftig population av väddnätfjäril. Livsmiljön ska bevaras och skötas på ett sådant sätt som gynnar arten. Fjärilens värdväxt, ängsvädd ska gynnas. Körskador och negativ påverkan på hydrologin får inte förekomma.

Negativ påverkan

- Väddnätfjäril missgynnas av alltför hårt och kontinuerligt bete. Ängsvädden blir svårtillgänglig för väddnätfjärilen eftersom rosettbladen blir små och ligger tätt mot marken.
- Förändringar i markens fuktighetsförhållanden på grund av skogsbilvägsdragning eller skyddsdikning kan helt förstöra möjligheterna till reproduktion på en lokal. Utdikning eller annan dränering av våtmarker som våtar och kärr har inneburit att lokala populationer försvunnit.

- Fragmentering av lämpliga livsmiljöer är ett stort hot då det har visat sig att när fragmenteringen överskrider en kritisk gräns och delpopulationerna i alltför hög grad isolerats från varandra är det endast en tidsfråga innan arten dör ut i ett helt område.

Bevarandetillstånd

Bevarandetillståndet är inte gynnsamt. Populationen är liten i området. Från och med 2006 har väddnätfjäril påträffats regelbundet i Älvhytteängen. Både vuxna individer och larver har setts i området. En skötsel som inriktas på att gynna ängsvädd och väddnätfjäril, t.ex. genom upphört efterbete skulle kunna bidra till att populationen ökar.

1902 - Guckusko, *Cypripedium calceolus*

Artens förekomst är fastställd i regeringsbeslut.

Beskrivning

Guckusko förekommer nästan enbart i områden med hög kalkhalt i marken. Arten växer helst halvöppet på mark med god näringstillgång. Guckusko är påträffad i flera olika skogstyper, främst olika typer av kalkrika skogar med översilning eller rörligt marknära vatten, i norr främst granskog med större eller mindre inblandning av lövträd, söderut oftare mer ädellövdominerad skog och även i kalkrik kärr. I Norrland växer den gärna i ljusare delar i skogen som gränsar mot öppna myrar. Tillgång på rörligt markvatten är viktigt. Blomningstiden infaller i juni, längst i norr i juli. Arten gynnas av en måttlig störning som håller markerna någorlunda solöppna utan att påverka fältskiktet i någon högre grad. Guckusko sprider sig vegetativt med jordstammar, men även med mycket lätta vindspridda frön. En rimlig uppskattning av spridningsavstånd är 100–1000 meter. Fruktsättning kan utebli på alltför skuggiga växtplatser. Arten pollineras av sandbin som fångas in i den uppsvällda blomläppen och endast kan ta sig ut genom en liten öppning i bakre delen av blomman och pollinerar därmed blomman.

Bevarandemål

Området ska hysa ett livskraftigt bestånd av guckusko. Artens livsmiljö ska bevaras och skötas på ett sådant sätt som gynnar arten. Körskador och negativ påverkan på hydrologin får inte förkomma. För mycket tramp av besökare runt bestånden ska undvikas.

Negativ påverkan

- Tramp kring välbesökta guckuskolokaler kan kompaktera marken så att hydrologin förändras samt effektivt hindra arten att spridas vegetativt.
- Insamling och uppgrävning för inplantering i trädgårdar förekommer trots fridlysning och påverkar i synnerhet mindre isolerade populationer kraftigt.

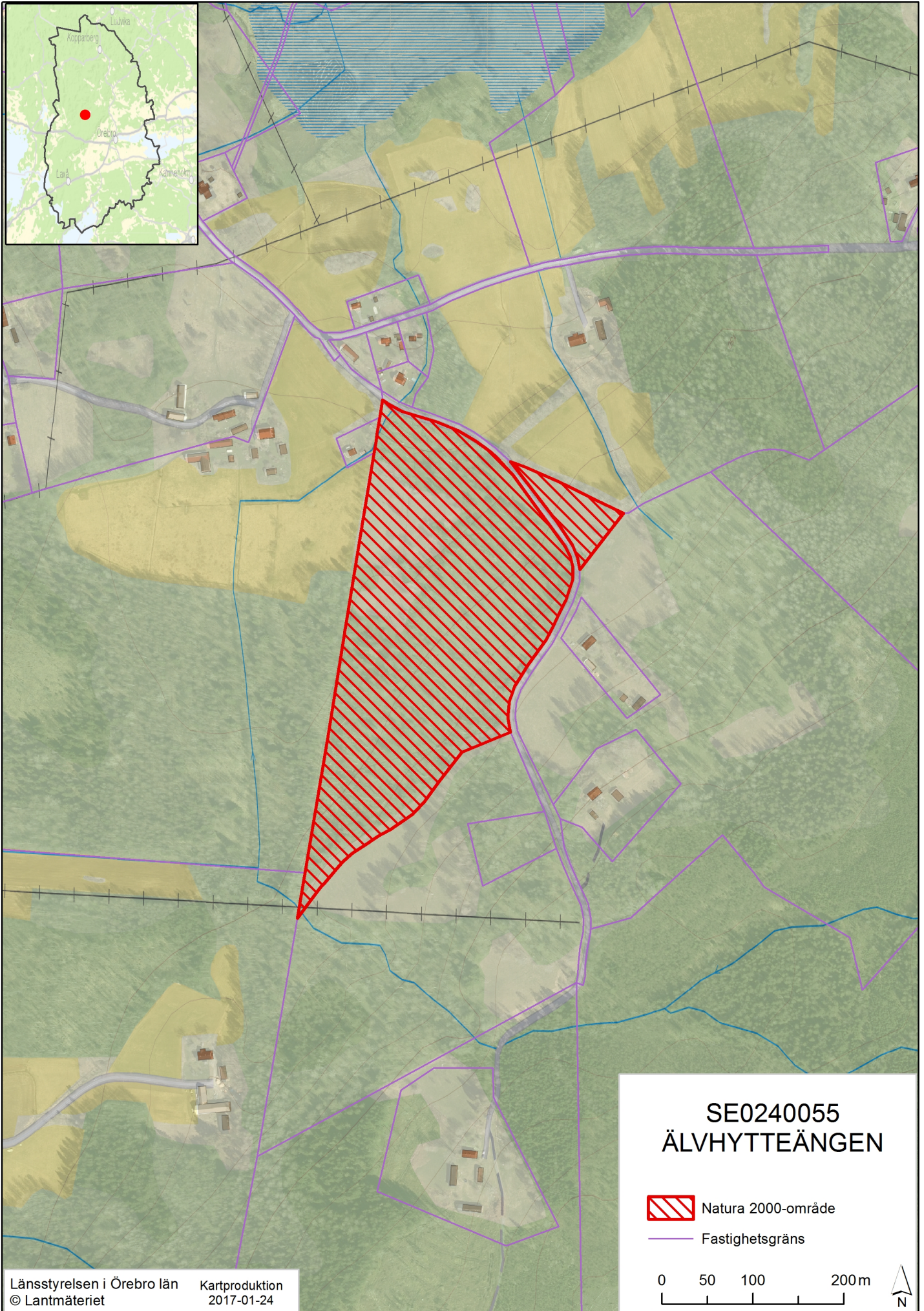
Bevarandetillstånd

Bevarandetillståndet är inte gynnsam för guckuskon. Endast tre växtplatser och få plantor på varje växtplats gör att arten är känslig. Speciellt ett alltför hårt tramp av besökare runt bestånden är ett problem i området. Under 2015 sattes en informationstavla upp om guckuskon, i syfte att detta ska minska slitaget och öka kunskapen om arten.



Dokumentation

- Artportalen, ArtDatabanken SLU (www.artportalen.se).
- Ekholm E. (1975). Översiktlig naturvårdsinventering av Nora kommun. Utförd i fält 1974. Länsstyrelsen i Örebro län.
- Ekholm E. (1979). Naturvårdsinventering av Älvhytteområdet. Utförd i fält 1974. Länsstyrelsen i Örebro län.
- Jordbruksverket (2002-2004). Inventering av värdefulla ängs- och betesmarker. Jordbruksverkets databas TUVÅ och GiS-skikt.
- Länsstyrelsen i Örebro län (1979). Skötselplan för naturreservatet Älvhytteängen. Fastställd 1980-02-18.
- Länsstyrelsen i Örebro län (1995). Inventering av ängs- och hagmarker i Örebro län norra delen, objekt 84:14. Publ. nr 1995:15.
- Länsstyrelsen i Örebro län (2013). Uppföljning av gräsmarker i skyddade områden Älvhytteängen. Opublicerat
- Länsstyrelsen i Örebro län (2000). Åtgärdsplan enligt miljö- och landskapsbyggsprogrammets miljöersättning för betesmarker. Gäller 2001-2005. Brukare är T 925.
- Länsstyrelsen i Örebro län (2006). Bevanadeplan för Älvhytteängen. Fastställd 2006-06-04.
- Rosenberg M. (1981). Hagmarker i Örebro län objekt N 8. Länsstyrelsen i Örebro län. Publ. nr 1981:19.

Översiktskarta



SE0240055
ÄLVHYTTEÄNGEN

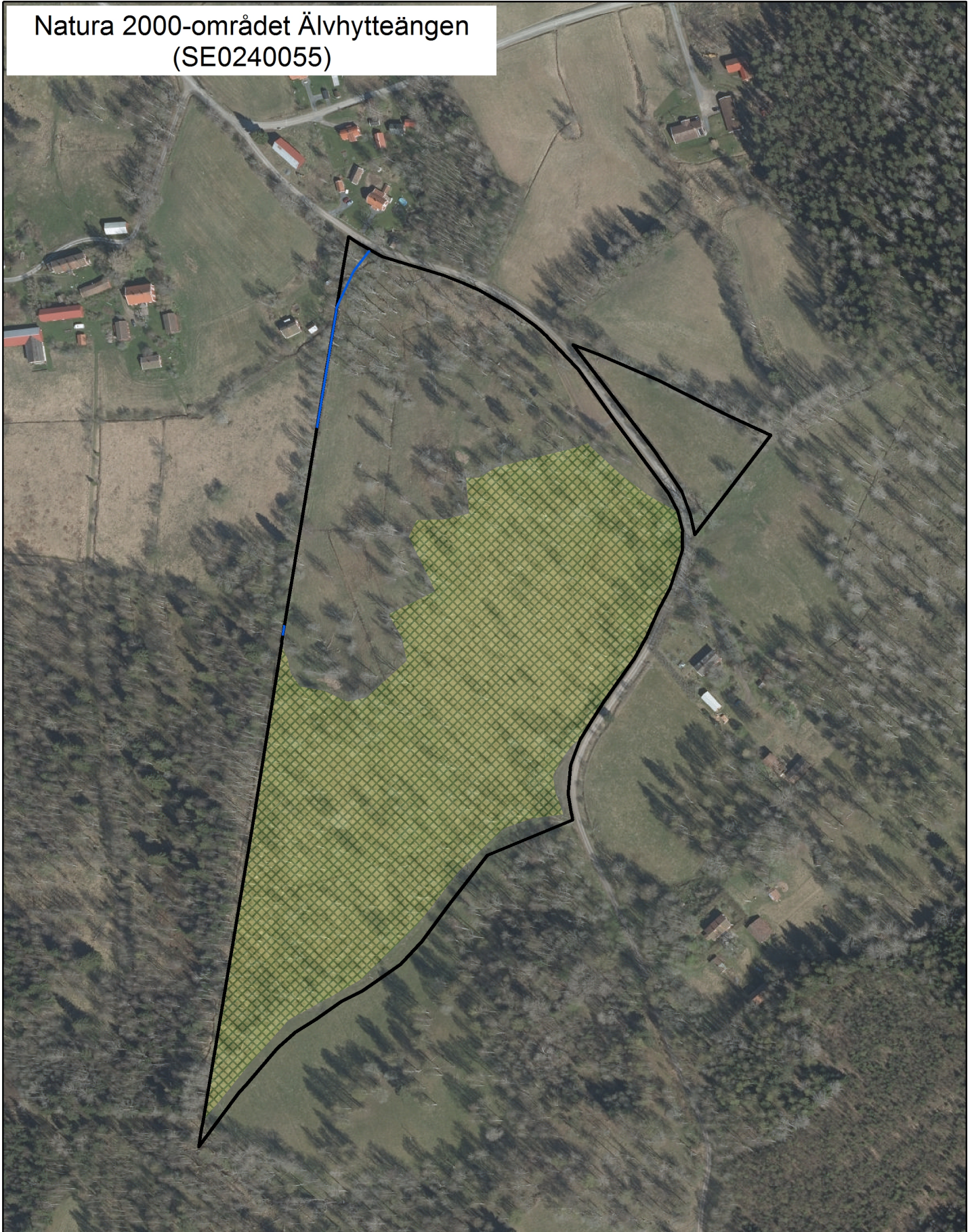
-  Natura 2000-område
-  Fastighetsgräns

0 50 100 200m






Naturtypskarta

Natura 2000-området Älvhytteängen
(SE0240055)



Naturtyp

-  6530 - Lövängar  Yttergräns
 3260 Mindre vattendrag

0 25 50 100m

Kartproduktion
2017-03-15

Länsstyrelsen i Örebro län
© Lantmäteriet





Länsstyrelsen
Örebro län



Länsstyrelsen i Örebro län
Stortorget 22, 701 86 Örebro
010-224 80 00
orebro@lansstyrelsen.se
www.lansstyrelsen.se/orebro