



# Bevarandeplan för Natura 2000-området SE0240054 Garphyttans nationalpark



Länstyrelsen  
Örebro län

## Natura 2000

Natura 2000 är ett ekologiskt nätverk av värdefulla naturområden inom EU som skapades för att hejda utrotning av vilda djur och växter och att bevara deras livsmiljöer. Utpekande av Natura 2000-områden bygger på krav som finns i EUs fågeldirektiv och art- och habitatdirektiv. Alla medlemsländer ska peka ut områden dels för fåglar som anges i EUs fågeldirektiv, dels för naturtyper och arter som anges i art- och habitatdirektivet. Genom nätverket av Natura 2000-områden säkerställs livsmiljöer och arter inför framtiden. Varje land är skyldigt att bevara utpekade naturtyper och arter i landets Natura 2000-områden. I fågeldirektivet och habitatdirektivet listas 170 naturtyper och sammanlagt cirka 900 växt- och djurarter som särskilt värdefulla. I Örebro län finns 28 av dessa naturtyper. Taiga, slätterängar i låglandet och högmossar är några exempel på utpekade naturtyper i vårt län. I länet ingår 43 arter i fågeldirektivet och 25 arter ingår i habitatdirektivet. Exempel på arter som ingår fågeldirektivet är havsörn, trana och tjäder och exempel på arter i habitatdirektivet är läderbagge, större vattensalamander, asknätfjäril och guckusko.

## Bevarandeplaner

För varje Natura 2000-område ska det finnas en bevarandeplan (eller skötselplan) med bevarandesyfte, bevarandemål och beskrivningar av de naturtyper och arter som ska bevaras och bidra till gynnsam bevarandestatus. Även hot mot Natura 2000-området och behov av bevarandeåtgärder, t.ex. skydd eller skötsel, ska beskrivas. Informationen ska tydliggöra inriktningen på förvaltningen av området och ligga till grund för tillståndsprovningar enligt miljöbalken. Bevarandeplanen fastställs av Länsstyrelsen, som även är ytterst ansvarig för att målsättningen med området uppfylls. Bevarandeplanen revideras när ny kunskap tillkommer eller när förutsättningar ändras; den är ett så kallat "levande dokument".

Bevarandeplanen är inte ett juridiskt bindande dokument. För formell reglering av skydd eller skötsel kan andra beslut behövas, t.ex. beslut om bildande av naturreservat.

## Tillståndsplikt och samråd

För att inte skada naturvärden krävs tillstånd för verksamheter eller åtgärder som på ett betydande sätt kan påverka miljön i ett Natura 2000-område. Det kan även gälla åtgärder utanför Natura 2000-området. Detta regleras i miljöbalken (7 kap. 27-29§§). Då det kan vara svårt att avgöra vilka åtgärder som på ett betydande sätt kan påverka naturvärden behöver man samråda med Länsstyrelsen före genomförandet. Vid skogsbruksåtgärder hålls samråd med Skogsstyrelsen.

## Bevarandeplan för Natura 2000-området SE0240054 Garphyttans nationalpark

Kommun: Lekeberg

Områdets totala areal: 110,6 ha

Bevarandeplanen uppdaterad av Länsstyrelsen: 2017-01-26

Bevarandeplanen fastställd av Länsstyrelsen: 2017-03-20

Markägareförhållanden: Staten genom Naturvårdsverket.

Regeringsbeslut, historik: SPA: Nej, pSCI: 1997-01-01, SCI: 2005-01-01, SAC: 2011-03-01, regeringsbeslut M2010/4648/Nm

### Naturtyper och arter som ska bevaras i området

Naturtyper och arter enligt art- och habitatdirektivet:

6510 - Slätterängar i låglandet

9010 - Taiga

### Bevarandesyfte

Det överordnade bevarandesyftet för Natura 2000-nätverket är att bidra till bevarandet av biologisk mångfald genom att bibehålla eller återskapa gynnsam bevarandestatus för de naturtyper och arter som omfattas av EUs fågeldirektiv eller art- och habitatdirektiv. För det enskilda Natura 2000-området är det överordnade syftet att bevara eller återställa ett gynnsamt tillstånd för de naturtyper eller arter som utgjort grund för utpekandet av området.

#### Prioriterade bevarandevärden

I Garphyttans nationalpark finns flera olika biotoper med högt naturvärde. Många arter är knutna till det gamla odlingslandskapet med slätter och hamlade träd. Blomrika slättermarker har mycket stor betydelse för många kärlväxter och insekter, i synnerhet fjärilar och vildbin. Den rika förekomsten av ädellövträd och död ved är viktig för den biologiska mångfalden i området. Nationalparken hyser även ett stort sammanhängande naturskogsområde med rik kryptogamflora kopplat till naturskogsstrukturer, lång skoglig kontinuitet liksom kontinuitet i beståndsklimat (konstant skuggfuktighet). Barrskogen är kalkpåverkad och ett stort antal krävande och sällsynta svamparter finns i området, t.ex. violgubbe, grangräticka och barrviolspindling.

### Motivering

Lövängar med sin artrikedom är i dag en starkt minskande naturtyp. Dagens mycket små arealer artrika slåttermarker är förmodligen en starkt bidragande orsak till att många fjärilar minskat katastrofalt. Områdets långa koninuitet av gamla träd, trädslagssammansättning och gynnsamma lokalklimat är alla medverkande faktorer till att ett flertal sällsynta kryptogamer förekommer i området.

### Prioriterade åtgärder

Gräsmarkerna ska hävdas genom fortsatt slåtter samt röjningar vid behov. Taigan ska i huvudsak lämnas för fri utveckling. Skogsbyte ska införas i nationalparken och en del av den igenväxta före detta "Storängen" ska ställas om till betesmark. Nya föreskrifter beslutades 2015 för området. Även skötelsplanen bör revideras.

## Beskrivning av området

Vid foten av Kilsbergen ligger en av Sveriges äldsta nationalparker. Garphyttan avsattes som nationalpark redan 1909. Nationalparkens syfte var att bevara ett gammalt odlingslandskap som präglats av den steniga och backiga terrängen. Hela området täcks av morän som i nationalparkens södra del är kalkhaltig. Genom att fridlysa området skyddades det från kreatur, vilket gjorde att ängsmarken växte igen. Lite grovt kan man säga att det som idag är lövskog var tidigare ängsmark medan barrskogen nyttjades som utmarksbete. Huvuddelen av parken utgörs idag av äldre barrskog (upp till 140 år). Skogen är rik på stående och liggande död ved, vilket gynnar spillkråka och tretåig hackspett som förekommer i området.

Eftersom nationalparken ligger i en sluttning varierar betingelserna, på grund av skilda vattenförhållanden och näringstillgång, från hällmarkstallskog i de högst belägna partierna i norr till blåbärsgrenskog i de centrala och västra delarna. Närmast slåttermarkerna i söder övergår barrskogen i en mer lundartad lövskog med inslag av gamla ädellövträd, varav flera bär spår av tidigare hamling. Hassel är ett viktigt inslag i buskskiktet hasselmus, buskmus och stenknäck trivs i området. I en asksumpskog i sydvästra delen av parken har tandsnäcka påträffats.

De ytor i nationalparken som i dag sköts med slåtter är den gamla åkermarken. De är rika på hamlade lövträd. Dels äldre träd som bär spår av hamling men framförallt unga träd där hamlingen nyligen påbörjats i ett försök att upprätthålla hävdtraditionen i området. Ett stort antal träd har beskurits hårt och hamlas för att efterlikna den gamla lövtäkten. Främst ask, men även alm och lind har hamlats. På de hamlade träden finns bl.a. rikligt med läderlappslev (NT) som är rödlistad. I buskskiktet finns rikligt med hassel och några hasslar har blivit gamla och ihåliga. Floran i slåtterängarna är starkt hävdgynnad och ingen påverkan av produktionshöjande åtgärder märks. I torra - friska partier växer arter som akleja, gullviva, backnejlika och fältgentiana och i fuktigare delar brudborste, ängsvädd och smörboll. Orkidéerna S:t Pers nycklar, jungfru Marie nycklar och tvåblad växer också i slåtterängarna. Fjärilsfaunan är rik och flera hävdgynnade och rödlistade svampar har hittats i slåtterängen också, t.ex. scharlakansvaxskivling och praktvaxling.

Området har även geologiska och kulturhistoriska värden. De markanta strandvallarna i övergången från Yoldiahavet och Ancylussjön som börjar i barrskogens södra delar och böljar genom hela ängsmarken, är mest tydliga i lövskogs-zonen där klapperstenarna går i dagen. I området finns också husgrunder, odlingsrösen, brukningsvägar, kolbottnar och diken kring f.d. åkrar.

## Vad kan påverka negativt

- Markexploatering och annan markanvändningsförändring i objektet eller i angränsande områden, exempelvis skogsplantering, dikning och täktverksamhet.
- Invasiva främmande arter, t.ex. ryssgubbe i slättermarken som har potential att skada den naturliga floran och faunan.
- Askskottsjuka och almsjuka riskerar att slå ut värdefulla träd och de arter som är knutna till gamla askar och almar.

## Bevarandeåtgärder

### Gällande regelverk

- Det krävs tillstånd för att bedriva verksamheter eller vidta åtgärder som på ett betydande sätt kan påverka miljön i ett Natura 2000-område. Tillstånd krävs inte för verksamheter och åtgärder som direkt hänger samman med eller är nödvändiga för skötseln och förvaltningen av det berörda området (7 kap 28 a § miljöbalken).
- Området är skyddat som nationalpark (7 kap 2 § miljöbalken).
- Nya föreskrifter beslutades 2015 för området. Även skötselplanen bör revideras.
- Slättermarken i området omfattas av landsbygdsprogrammets miljöersättning för betesmarker och slätterängar och är kvalificerad för miljöersättning med särskild skötsel.

### Skötselåtgärder

- 6510 slätterängar i låglandet:  
Skötseln inriktas på fortsatt slätter, anpassad till floran. Vid behov röjningar. Regelbunden hamling av lövträd.
- 9010 taiga:  
I huvudsak fri utveckling. Men lövträd kan behöva friställas. Det kan bli aktuellt att ha extensivt bete på en mindre del av taigan.
- Anmälan av nya naturtyper och arter:  
9070 trädklädd betesmark  
Den tidigare ängsmarken planeras att betas.
- 1984 Platt spretmossa:  
Platt spretmossa är en Natura 2000-art som fanns i området på 1940-talet. Den bör eftersökas och om den återfinns anmälas för området.

## Uppföljning av naturtyper och arter

Länsstyrelsen ansvarar för att uppföljning av bevarandemål genomförs. Uppföljningen ska ske enligt de manualer för skyddade områden som har tagits fram av Naturvårdsverket. Mätbara mål, så kallade målindikatorer, ska registreras i databasen SkötselDOS. Dessa målindikatorer följs sedan upp. Målsättningen är att kunna se om de bevarandemål som satts upp i bevarandeplaner och skötselplaner uppfylls, att skötseln fungerar och att Natura 2000 - naturtyperna och arterna har gynnsamt tillstånd.

# Naturtyper och arter enligt art- och habitatdirektivet

## 6510 - Slätterängar i låglandet

---

*Areal:* 5,7 ha. Arealen fastställd i regeringsbeslut.

### Beskrivning

Artrika, torra–friska, hävdpräglade ängar i Götaland samt under högsta kustlinjen i Svealand och Norrland. Naturtypen har utvecklats genom lång kontinuitet av slätterängsskötsel (och ofta även använts som betesmark på senare tid), men kan vara stadd i igenväxning. Krontäckning av träd och buskar, som inte är av igenväxningskaraktär, är 0-30 %. Hävdgynnade arter ska finnas.

De ytor i nationalparken som i dag sköts med slätter är den gamla åkermarken. Ängarna är rika på hamlade lövträd. Dels äldre träd som bär spår av hamling men framförallt unga träd där hamlingen nyligen påbörjats i ett försök att upprätthålla hävdtraditionen i området. Ett stort antal träd har beskurits hårt och hamlas för att efterlikna den gamla lövtakten. Bland trädarter märks ask, men även alm och lind har hamlats. I buskskiktet finns rikligt med hassel och några hasslar har blivit gamla och ihåliga. Floran i slätterängarna är starkt hävdgynnad och ingen påverkan av produktionshöjande åtgärder märks. I torra - friska partier märks arter som akleja, gullviva, backnejlika och fältgentiana och i fuktigare delar brudborste, ängsvädd och smörboll. Orkidéerna s:t Pers nycklar, jungfru Marie nycklar och tvåblad växer också i slätterängarna. Fjärilsfaunan är också rik i området och bl.a. har de rödlistade arterna almsnabbvinge (NT), sexfläckig (allmän) bastardsvärmare (NT), violettekantad guldvinge (NT) och mindre blåvinge (NT) påträffats i ängsmarken.

### Bevarandemål

Arealen av slätterängar i låglandet (6510) ska vara minst 5,7 hektar. Regelbunden slätter och efterbete ska påverka gräsmarken. Det ska inte finnas några avvattande eller tillrinnande diken eller körspår som medför negativ påverkan. Ingen antropogen näringstillförsel, inklusive tillskottsutfodring av betesdjur, ska förekomma. Blommande örter, ska utgöra ett rikt inslag. Igenväxningsvegetation (hundäxing, hundkex, midsommarblomster mm) ska inte tillåtas dominera i botten-, fält- eller buskskiktet.

De typiska kärlväxterna fältgentiana, gullviva, backnejlika och smörboll ska förekomma i området. De typiska fjärilsarterna sexfläckig (allmän) bastardsvärmare, violettekantad guldvinge, skogspärlemofjäril, ängspärlemofjäril, brunfläckig pärlemofjäril, skogsnätfjäril ska förekomma i området.

### Negativ påverkan

- Minskad eller utebliven slätter och röjning av igenväxningsvegetation kan på sikt leda till igenväxning av buskar och träd och utarmning av den hävdgynnade floran och faunan.
- Utebliven höbärgning leder till förnaansamling med utarmning av den hävdgynnade floran och faunan som följd.
- Årlig slätter vid fel tidpunkt, t.ex. för tidigt på säsongen när växterna ännu inte hinner sätta frö, leder med tiden till utarmning av den hävdgynnade floran och faunan.
- Skötsel som avlägsnar småbiotoper, kantzoner och mosaikmiljöer och skapar skarpa gränser mellan olika markslag påverkar naturtypen negativt.
- Spridning av gödsel i naturtypen påverkar floran negativt.
- Gödslingseffekter från nedfall av luftburna föroreningar påverkar floran negativt.
- Almsjuka och askskottsjuka som slår ut gamla värdefulla träd och yngre ersättningssträd utgör ett hot mot både ask och alm samt arter som växer på levande träd.

Bevarandetillstånd

Bevarandetillståndet är gynnsamt. Hävden är god och ett stort antal typiska och rödlistade arter finns i slättermarken. Tidigblommande fältgentiana har ett betydande bestånd i området. År 2016 räknades 187 exemplar vid floraväkteriet, vilket är den näst högsta antalet som noterats. Arten är en bra indikator på slättermarkens status.

## 9010 - Taiga

---

*Areal:* 67,03 ha. Arealen fastställd i regeringsbeslut.

### Beskrivning

Naturtypen förekommer i boreal-boreonemoral zon på torr-blöt och näringsfattig-näringsrik mark och innefattar i typfallet produktiv skogsmark. Enstaka områden finns i kontinental region. Trädskiktets krontäckningsgrad är normalt 30-100% och utgörs av gran, tall, björk, asp, rönn och sälg. Små inslag av andra inhemska trädslag kan förekomma. Skogen ska vara i ett sent eller i ett relativt sent successionsstadium. Det ska finnas gamla träd och död ved och en kontinuitet för de aktuella trädslagen. Egenskaper och strukturer som är typiska för naturskog finns normalt även i yngre successionsstadier. Skogens hydrologi ska inte vara under stark generell påverkan från markavvattning. Näringskrävande örter finns endast undantagsvis.

Naturtypen taiga utgörs i Garphyttans nationalpark av grandominerad skog med inslag av hassel och lövträd från tidigare ängsbruk. Omkring år 1870 kalhöggs nästan all skogsmark som hörde till Östra gården. De avverkade träden blev kolved som användes till bränsle vid järnhanteringen. Huvuddelen av parken utgörs idag av äldre barrskog (upp till 140 år). Skogen har efter 1987 lämats för fri utveckling och är rik på stående och liggande död ved. Skogen varierar från hållmarkstallskog i de högst belägna partierna i norr till blåbärsgranskog i de centrala och västra delarna.

Svampfloran är särskilt rik i området tack vare den fuktiga miljön och den rika tillgången på död ved. Förutom många för naturtypen typiska arter är flera rödlistade svamparter funna i området, t.ex. rynkskinn (VU), grangråticka (VU) och violgubbe (VU). Även mossfloran är rik med flera fynd av den rödlistade typiska arten vedtrappmossa (NT) och flera andra för naturtypen typiska mossarter. Området är med den stora mängden död ved särskilt gynnsamt för hackspettar. Flera för naturtypen typiska fågelarter förekommer i området som t.ex. spillkråka, tretåig hackspett, mindre hackspett och gråspett. Nötkråka häckar i området eller närområdet liksom järpe.

### Bevarandemål

Arealen 9010 taiga ska vara minst 67,0 hektar. Småskaliga naturliga processer, t.ex. åldrande, avdöende och omkullfallna träd och luckbildning, liksom periodvisa omvälvande störningar, t.ex. insektsangrepp, översvämning, stormfällning eller brand ska påverka skogens dynamik och struktur. Skogen ska bestå av olika trädarter till följd av naturlig störningsdynamik och succession. Direkt efter omvälvande störningar ska det finnas öppen och glest beskogad mark med döda träd samtidigt som karaktäristiska pionjärträdarter och typiska arter ska etablera sig. Skog med högre krontäckning ska utvecklas och barrträd ska kunna dominera i sena successionsstadier. Trädskiktet ska vara olikåldrigt och flerskiktat. Det ska finnas följande typiska arter: läderlappslav, trådticka, dropptaggsvamp, ullticka, gränsticka, rynkskinn, rävticka, grön sköldmossa, mörk husmossa och platt fjädermossa. Spillkråka och tretåig hackspett ska häcka i området.



### Negativ påverkan

- Avverkning, röjning, gallring utgör hot genom att lämpliga strukturer förstörs eller borttages. Även åtgärder i intilliggande områden kan vara skadliga genom att de påverkar lokalklimatet i beståndet av intresse. Undantag kan finnas där åtgärden syftar till att utveckla något annat naturvärde.
- Produktionshöjande åtgärder i skogsbruket, exempelvis gödsling, markberedning, dikning, plantering och användandet av främmande träslag.
- Markskador. Förutom den mekaniska skadan kan hydrologin påverkas och naturmiljön förändras. Detta gäller större markskador.
- Brist på dynamik. Arterna förekommer ofta bara i några få stadier i skogens utveckling. Om de dynamiska krafterna inte får verka kan det i landskapet uppstå brist på något av dessa stadier, med följd att de ingående arternas habitat försvinner. I detta fall kan det handla om översvämning, vind och angrepp av insekter och svamp.

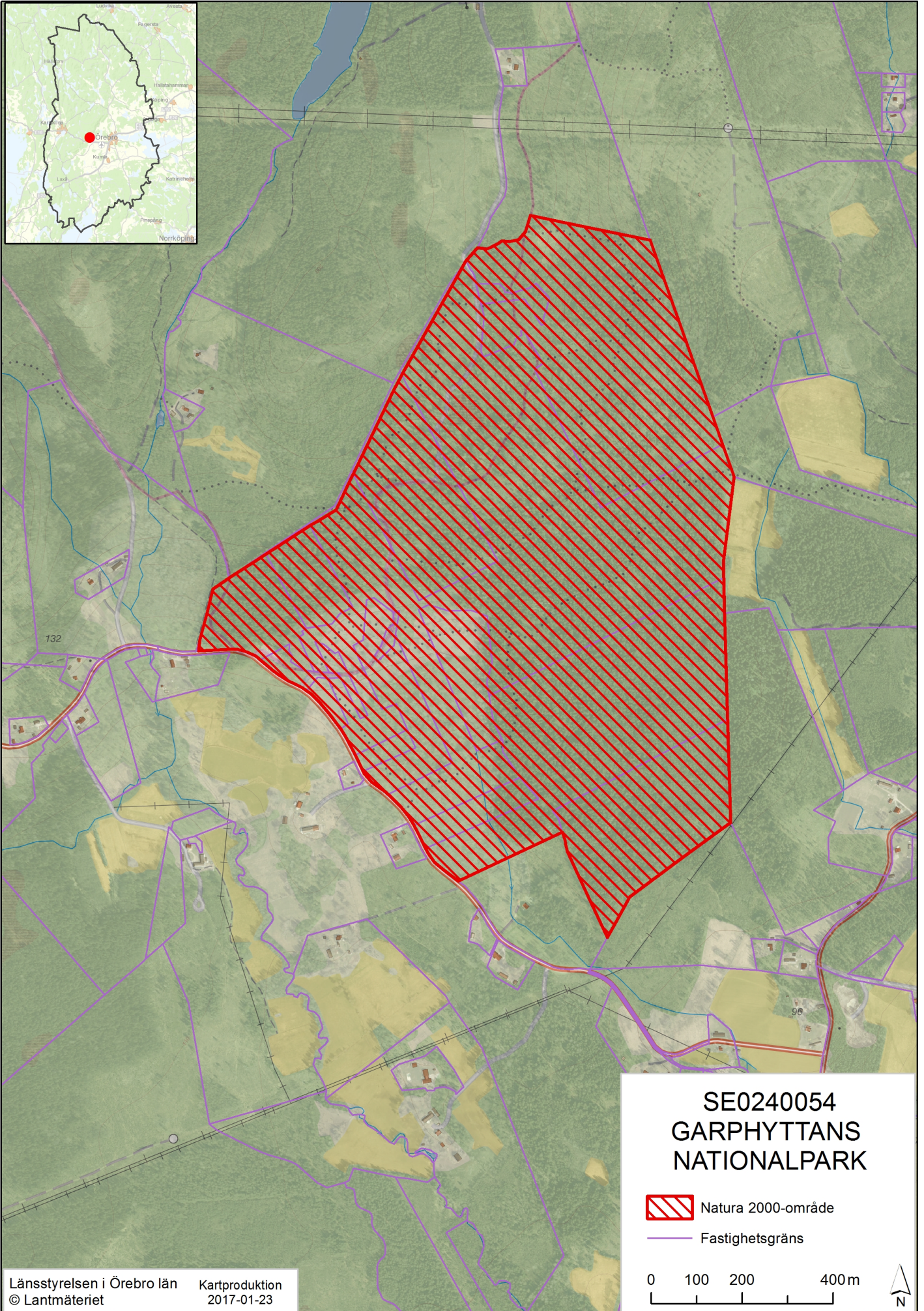
### Bevarandetillstånd

Bevarandetillståndet är gynnsamt. Skogen har utvecklat strukturer som är typiska för naturskogar. Trädskiktet är olikåldrigt och flerskiktat och det finns rikligt med död ved.

## Dokumentation

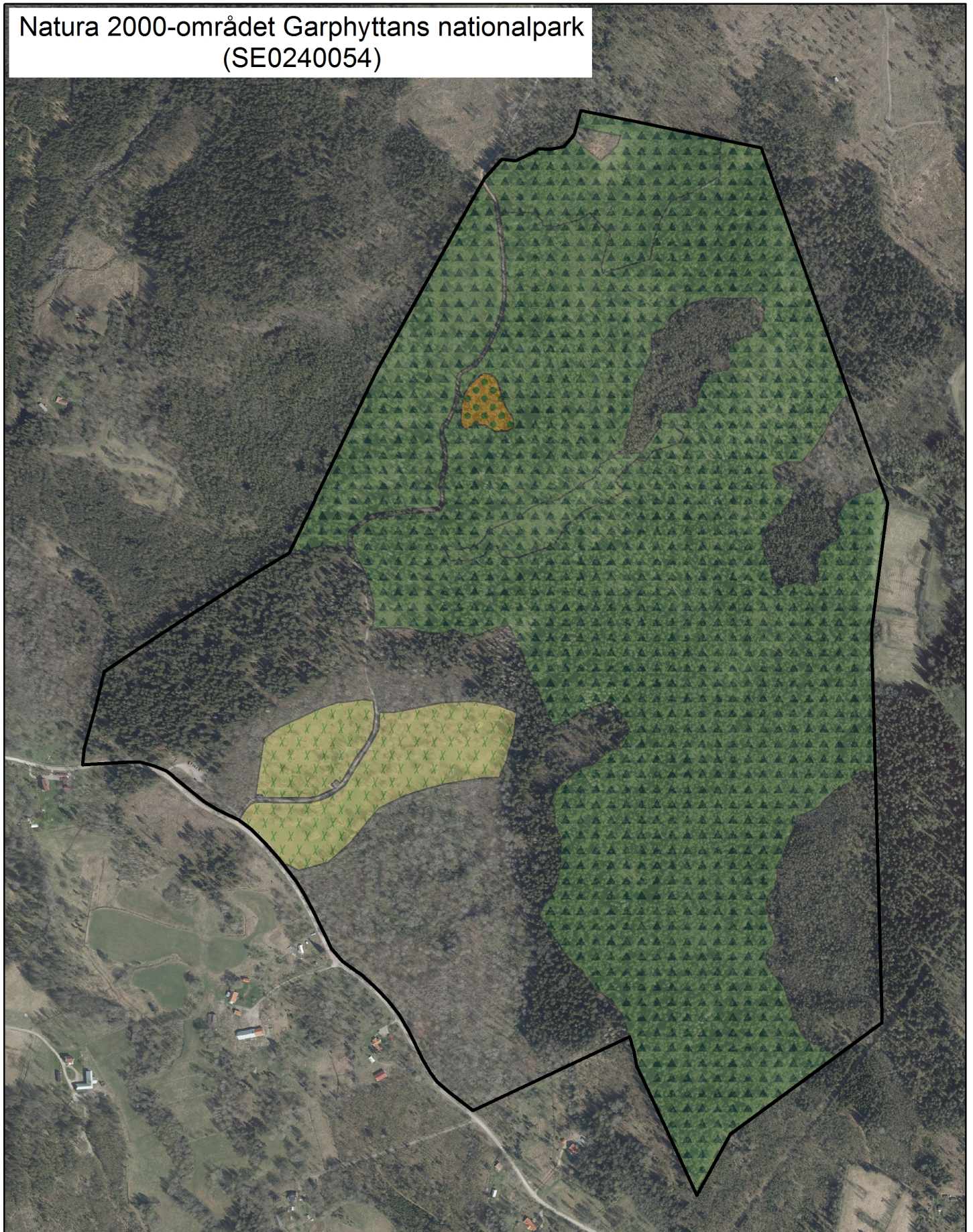
- Artportalen, ArtDatabanken SLU ([www.artportalen.se](http://www.artportalen.se))
- Gustafsson, Lindberg och Pettersson (1972) Kärleväxtfloran inom Garphyttans nationalpark. Statens Naturvårdsverk, SNV PM 264.
- Jordbruksverket (2002-2004). Inventering av värdefulla ängs- och betesmarker. Jordbruksverkets databas TUVVA och GiS-skikt.
- Länsstyrelsen i Örebro län (1984). Naturvårdsöversikt Örebro län, område 60:22. Publ. nr 1984:5.
- Länsstyrelsen i Örebro län (1995). Inventering av ängs- och hagmarker i Örebro län norra delen, objekt 80: Publ. nr 1995:15.
- Länsstyrelsen i Örebro län (2005). Basinventering av Natura 2000-områden i T-län 2004-05, objekt SE0240054. Opublicerat.
- Länsstyrelsen i Örebro län (2013). Uppföljning av Natura 2000-områden i T-län 2013, objekt SE0240054. Opublicerat.

# Översiktskarta

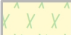





# Naturtypskarta

Natura 2000-området Garphyttans nationalpark  
(SE0240054)



## Naturtyp

-  6510 - Slätterängar i låglandet  Yttergräns
-  9010 - Taiga
-  9740 - Skogbevuxen myr

0 100 200 400m

Länsstyrelsen i Örebro län  
© Lantmäteriet







Länsstyrelsen  
Örebro län



Länsstyrelsen i Örebro län  
Stortorget 22, 701 86 Örebro  
010-224 80 00  
orebro@lansstyrelsen.se  
[www.lansstyrelsen.se/orebro](http://www.lansstyrelsen.se/orebro)