



Bevarandeplan för Natura 2000-området SE0240052 Fisksjön



Länstyrelsen
Örebro län

Natura 2000

Natura 2000 är ett ekologiskt nätverk av värdefulla naturområden inom EU som skapades för att hejda utrotning av vilda djur och växter och att bevara deras livsmiljöer. Utpekande av Natura 2000-områden bygger på krav som finns i EUs fågeldirektiv och art- och habitatdirektiv. Alla medlemsländer ska peka ut områden dels för fåglar som anges i EUs fågeldirektiv, dels för naturtyper och arter som anges i art- och habitatdirektivet. Genom nätverket av Natura 2000-områden säkerställs livsmiljöer och arter inför framtiden. Varje land är skyldigt att bevara utpekade naturtyper och arter i landets Natura 2000-områden. I fågeldirektivet och habitatdirektivet listas 170 naturtyper och sammanlagt cirka 900 växt- och djurarter som särskilt värdefulla. I Örebro län finns 28 av dessa naturtyper. Taiga, slätterängar i låglandet och högmossar är några exempel på utpekade naturtyper i vårt län. I länet ingår 43 arter i fågeldirektivet och 25 arter ingår i habitatdirektivet. Exempel på arter som ingår fågeldirektivet är havsörn, trana och tjäder och exempel på arter i habitatdirektivet är läderbagge, större vattensalamander, asknätfjäril och guckusko.

Bevarandeplaner

För varje Natura 2000-område ska det finnas en bevarandeplan (eller skötselplan) med bevarandesyfte, bevarandemål och beskrivningar av de naturtyper och arter som ska bevaras och bidra till gynnsam bevarandestatus. Även hot mot Natura 2000-området och behov av bevarandeåtgärder, t.ex. skydd eller skötsel, ska beskrivas. Informationen ska tydliggöra inriktningen på förvaltningen av området och ligga till grund för tillståndsprovningar enligt miljöbalken. Bevarandeplanen fastställs av Länsstyrelsen, som även är ytterst ansvarig för att målsättningen med området uppfylls. Bevarandeplanen revideras när ny kunskap tillkommer eller när förutsättningar ändras; den är ett så kallat "levande dokument".

Bevarandeplanen är inte ett juridiskt bindande dokument. För formell reglering av skydd eller skötsel kan andra beslut behövas, t.ex. beslut om bildande av naturreservat.

Tillståndsplikt och samråd

För att inte skada naturvärden krävs tillstånd för verksamheter eller åtgärder som på ett betydande sätt kan påverka miljön i ett Natura 2000-område. Det kan även gälla åtgärder utanför Natura 2000-området. Detta regleras i miljöbalken (7 kap. 27-29§§). Då det kan vara svårt att avgöra vilka åtgärder som på ett betydande sätt kan påverka naturvärden behöver man samråda med Länsstyrelsen före genomförandet. Vid skogsbruksåtgärder hålls samråd med Skogsstyrelsen.

Bevarandeplan för Natura 2000-området SE0240052 Fisksjön

Kommun: Karlskoga

Områdets totala areal: 45,9 ha

Bevarandeplanen uppdaterad av Länsstyrelsen: 2017-02-09

Bevarandeplanen fastställd av Länsstyrelsen: 2017-03-20

Markägarförhållanden: Kommunalt och privat

Regeringsbeslut, historik:

SPA: 1998-01-01, regeringsbeslut M97/4407/4, pSCI: 1997-01-01, SCI: 2005-01-01,
SAC: 2011-03-01, regeringsbeslut M2010/4648/Nm

Naturtyper och arter som ska bevaras i området

Naturtyper och arter enligt art- och habitatdirektivet samt fågeldirektivet:

6410 - Fuktängar

1166 - Större vattensalamander, *Triturus cristatus*

A038 - Sångsvan, *Cygnus cygnus*

A081 - Brun kärrhöök, *Circus aeruginosus*

A094 - Fiskgjuse, *Pandion haliaetus*

A127 - Trana, *Grus grus*

A151 - Brushane, *Philomachus pugnax*

A154 - Dubbelbeckasin, *Gallinago media*

A166 - Grönbena, *Tringa glareola*

A193 - Fisktärna, *Sterna hirundo*

A236 - Spillkråka, *Dryocopus martius*

A272 - Blåhake, *Luscinia svecica*

Bevarandesyfte

Det överordnade bevarandesyftet för Natura 2000-nätverket är att bidra till bevarandet av biologisk mångfald genom att bibehålla eller återskapa gynnsam bevarandestatus för de naturtyper och arter som omfattas av EUs fågeldirektiv eller art- och habitatdirektiv. För det enskilda Natura 2000-området är det överordnade syftet att bevara eller återställa ett gynnsamt tillstånd för de naturtyper eller arter som utgjort grund för utpekandet av området.

Prioriterade bevarandevärden

Områdets naturvärde består främst i fågellivet som är rikt och väldokumenterat.

Motivering

Sjön hyste länge en av länets största skrattnåskolonier som allteftersom dock blev allt glesare för att slutligen försvinna. Under 2016 har dock skrattnås åter börjat häcka vid sjön efter restaureringsåtgärder utförda av Karlskoga Biologiska Förening. Andra häckande arter är bl.a. tofsvipa, enkelbeckasin, trana, sångsvan, gräsand och kricka. Med sitt gynnsamma läge utmed Letälvsdalens flyttfågelstråk är Fisksjön även en värdefull rastlokal för ett stort antal vadare och andfåglar som t ex grönbena, rödbena, brushane, bläsand, skedand och årtä. Här finns dessutom en population av större vattensalamander. Reservatsskyddet säkerställer långsiktigt områdets bevarandevärden.

Prioriterade åtgärder

Sjöns nuvarande näringsstatus bör undersökas närmare och om behov föreligger bör lämpliga åtgärder göras för att minska näringsbelastningen från avrinningsområdet för Kilstabäcken. Betestrycket av nötkreatur behöver öka, och det krävs maskinella åtgärder som exempelvis röjning av buskvegetation. Ur konkurrenssituation, för vissa änder och inte minst större vattensalamander, bör vattnen om möjligt hållas fiskfria, eftersom larverna är utsatta för kraftig predation från fisk. Det är också angeläget att Karlskoga kommun skaffar sig kontroll över vattenregimen genom att söka ny vattendom som är i linje med Natura och syftet med reservatet.

Beskrivning av området

Fisksjön är en liten grund fågelsjö. De omgivande våtmarkerna har bildats efter sjösänkningen, som troligen utfördes under 1800-talets sista år och i början av 1920-talet. Enligt häradskartan från 1860-talet förekom ängsbruk längs sjöns västra och södra sida. Idag betas det runt den norra delen av sjön. Söder om sjön börjar våtmarken växa igen av björk och videbuskar. Huvuddelen av betesmarken är öppen våtmark, men öppen frisk mark finns också. I fältskiktet finns förutom flera starrarter, bland annat även sjöfräken, krypven, kärrkavle, kråklöver, kärrstjärnblomma, brunskära, nickskära, kärrsälting och svalting. Mot det öppna vattnet förekommer några mindre ruggar med bredkaveldun, säv och bladvass.

Vad kan påverka negativt

Exploatering i området eller dess närhet med vindkraftverk bör undvikas med tanke på områdets lämplighet som häckningsmiljö för känsliga fågelarter.

Bevarandeåtgärder

Gällande regelverk

- Det krävs tillstånd för att bedriva verksamheter eller vidta åtgärder som på ett betydande sätt kan påverka miljön i ett Natura 2000-område. Tillstånd krävs inte för verksamheter och åtgärder som direkt hänger samman med eller är nödvändiga för skötseln och förvaltningen av det berörda området (7 kap 28 a § miljöbalken).
- Området är skyddat som naturreservat enligt 7 kap 4§ miljöbalken.
- Strandskydd gäller enligt 7 kap. 13-18 §§ miljöbalken. Strandskydd gäller 100 m från strandlinjen (ut i vattnet och inåt land).
- En del av arealen betesmarken omfattas av landsbygdsprogrammets miljöersättning för betesmarker och slåtterängar och är kvalificerad för miljöersättning med särskild skötsel.
- 1166 Större vattensalamander:
Vilt levande exemplar av arten är fredade enligt 1-4 stycket 4§ Artskyddsförordningen (2007:845) vilket innebär att det är förbjudet att avsiktligt störa, fånga eller döda arten, eller avsiktligt förstöra eller skada bo- och viloplatser samt att skada eller samla in ägg.
- Regelverk för anmälda arter ur Fågeldirektivet
För alla anmälda arter i Fågeldirektivet gäller följande lagstiftning:
Enligt 1 a § Artskyddsförordningen är det förbjudet att avsiktligt störa fåglarna, särskilt under deras parnings-, uppfödning-, övervintrings- och flyttperioder. Det är även förbjudet att skada eller förstöra djurens fortplantningsområden eller viloplatser.
- Samtliga fåglar är också fredade enligt 3 § i jaktlagen (1987:259) - gäller också ägg och bon.

Skötselåtgärder

- 6410 Fuktängar:
Fortsatt bete eller slåtter anpassat främst till rastande och häckande fåglar. Regelbunden slyröjning krävs.
- 1166 Större vattensalamander:
En ny damm skulle kunna anläggas norr om gång- och cykelvägen i reservatets nordligaste del. Skapande av dammar får inte leda till att arealen av ingående habitat minskar.

Uppföljning av naturtyper och arter

Länsstyrelsen ansvarar för att uppföljning av bevarandemål genomförs. Uppföljningen ska ske enligt de manualer för skyddade områden som har tagits fram av Naturvårdsverket. Mätbara mål, så kallade målindikatorer, ska registreras i databasen SkötselDOS. Dessa målindikatorer följs sedan upp. Målsättningen är att kunna se om de bevarandemål som satts upp i bevarandeplaner och skötselplaner uppfylls, att skötseln fungerar och att Natura 2000 - naturtyperna och arterna har gynnsamt tillstånd.

Naturtyper och arter enligt art- och habitatdirektivet samt fågeldirektivet

6410 - Fuktängar

Areal: 9,7 ha. Arealen fastställd i regeringsbeslut.

Beskrivning

Fisksjön är en liten grund fågelsjö. De omgivande våtmarkerna har bildats efter sjösänkningen, som troligen utfördes under 1800-talets sista år och i början av 1920-talet. Enligt häradskartan från 1860-talet förekom ängsbruk längs sjöns västra och södra sida. Idag betas det runt den norra delen av sjön. Söder om sjön börjar våtmarken växa igen av björk och videbuskar. Huvuddelen av betesmarken är öppen våtmark, men öppen frisk mark finns också. I fältskiktet finns förutom flera starrarter, bland annat även sjöfräken, krypven, kärrkavle, kråklöver, kärrstjärnblomma, brunskära, nickskära, kärrsälting och svalting. Mot det öppna vattnet förekommer några mindre ruggar med bredkaveldun, säv och bladvass.

Bevarandemål

Arealen 6410 Fuktängar ska vara 9,7 ha. Ängarna ska ha tillräcklig markfuktighet. Markvegetationen ska vara tydligt hävdpräglad, och ha en för naturtypen, naturlig artsammansättning. Miljön är öppen, och i normalfallet inte har mer än 30 % täckningsgrad av träd och buskar. Hydrologin är naturlig och i ringa grad påverkad av till- och från rinnande diken. För vissa varianter av naturtypen krävs återkommande översvämningar. Näringsstatusen är naturlig (ej gödningspåverkat annat än från betande djur).

Negativ påverkan

- Minskad eller upphört hävd leder till igenväxning av buskar och träd och utarmning av den hävdgynnade floran och faunan.
- Tillskottsutfodring ger indirekt näringstillförsel till marken och missgynnar den konkurrenssvaga floran.
- Användning av avmaskningsmedel som innehåller avermectiner är negativ för den dynglevande insektsfaunan. Gödsling (förutom gödsel från djur på bete), kalkning, dikning eller insådd av främmande arter får inte förekomma.

Bevarandetillstånd

Bevarandetillståndet är inte gynnsamt (betestrycket bör öka).

1166 - Större vattensalamander, *Triturus cristatus*

Artens förekomst är fastställd i regeringsbeslut.

Beskrivning

Större vattensalamander leker på våren i små till medelstora, permanenta vattensamlingar, som kan vara gårds- och branddammar, grusgropar, lertäkter, naturliga kärr, hållkar, avsnörda kustvikar eller skogstjärnar. Det är ovanligt att vattnen är mindre än 10 meter i diameter och grundare än 0,5 meter. Att vattnet är permanent är viktigt för den långa larvutvecklingen. Större vattensalamander är snäv i val av lekmiljö. Ofta finner man den i dammar utan att reproduktion förekommer där. Dessa lokaler verkar endast användas som tillfälliga rastlokaler.

Lekvattnen bör vara fisk- och kräftfria eftersom larverna är utsatta för en kraftig predation från dessa djurgrupper. Frånvaron av fisk innebär också att det finns ett rikt utbud av lämplig föda (evertebrater). Flertalet av de svenska lekvattnen har hög mångfald av ryggradslösa djur och ofta även av vattenväxter som t.ex. olika arter av förgätmigej, nate, och igelknopp. Lekvattnen bör vara solbelysta så att de blir isfria tidigt på våren och håller en hög temperatur långt in på hösten. Svala och skuggade vatten med låga pH-värden (under 5,0) eller höga koncentrationer av kväve (över 0,13 mg nitrat/l; över 0,25 mg ammonium/l) tycks undvikas i reproduktionssammanhang.

I bland annat Värmlands skogsbygder förekommer arten i dystrofa tjärnar som delvis omges av vitmossegungfly samt äldre grandominerad skog med lövinslag.

Med undantag för lek- och larvperioden lever större vattensalamander på land, där den tycks ha mycket specifika val av miljö. Djuren håller till under murkna trädstammar och stubbar, i smågnagargångar, under mossbeklädda stenar och i blockterräng, vanligen i fuktig huvudsakligen lövdominerad skog, men påträffas sällsynt även på öppen mark som t.ex. i fuktiga hagar med högvuxet gräs eller på vägar under vandring.

Större vattensalamander har påträffats i några mindre vattensamlingar i sydöstra delen av området.

Bevarandemål

Större vattensalamander ska förekomma och reproducera sig i området. Inom goda salamanderområden bör det finnas minst 0,7 lekvatten per km², men helst över fyra lekvatten per km². Det ska finnas en lämplig landmiljö med död ved i dammens/dammarnas närmaste omgivning.

Negativ påverkan

- Habitatförstöring genom ändrad hydrologi. Många leklokaler försvinner genom igenläggning av dammar, dikning och dränering.
- Arten är känslig för avverkning av gammal lövdominerad skog.
- Förurning. Arten försvinner ofta när pH understiger 5,0.
- Övergödning kan bidra till perioder av syrebrist vilket har en negativ inverkan för överlevnaden av ägg och larver.
- Höga nitrithalter eller låg alkalinitet medför att lekdammarna blir obrukbara för arten.
- Inplantering av fisk och kräftor medför starkt försämrade nyrekrytering.
- Barrskogsplantering eller igenväxning runt annars lämpliga lekvatten medför bl.a. beskuggning som fördröjer eller omintetgör överlevnadsmöjligheterna för larverna.

Bevarandetillstånd

Bevarandetillståndet är okänt. Arten noterades vid inventering 2003 och observerades även 2014 i området. Det är dock oklart hur stor populationen är.

A038 - Sångsvan, *Cygnus cygnus*

Artens förekomst är fastställd i regeringsbeslut.

Beskrivning

Sångsvanen häckar i grunda, vegetationsrika vatten. Den kräver god tillgång på undervattensväxter under häckningssäsongen, liksom lämplig och god tillgång på grön växlighet under vintersäsongen. Arten kräver relativt ostörda områden under sin flyttning och övervintring. Under häckningen rör sig paret normalt inom ett mycket begränsat område runt bopplatsen. Sångsvanen blir köns mogen först vid 4 års ålder och fram till dess för de unga svanarna en ambulerande tillvaro i stora landskapsavsnitt. Arten övervintrar i södra Sverige, Danmark och Nordsjöländerna.

Bevarandemål

Målsättningen är att upprätthålla en livskraftig häckfågelpopulation om minst 5 000 par, utbredd över hela landet. Viktiga rast- och övervintringslokaler bör ges ett skydd mot exploatering och störningar. Vårastlokalerna är mycket viktiga för konditionsuppbyggandet inför fortsatt flyttning och kommande reproduktion.

Negativ påverkan

Ingen uppenbar hotbild finns för närvarande.

Bevarandetillstånd

Bevarandetillståndet är gynnsamt.

A081 - Brun kärrhök, *Circus aeruginosus*

Artens förekomst är fastställd i regeringsbeslut.

Beskrivning

Bruna kärrhöken är starkt knuten till vassrika eutrofa slättsjöar, men finns även i andra typer av sjöar. En förutsättning för häckning är att det finns tillgång på tät gammalvass eller liknande vegetation att bygga boet i. Vid planerad vasslåtter i grunda sjöar bör hänsyn tas till bl.a. brun kärrhök, genom att spara tillräckligt stora områden med gammal vass. Arealen vass eller annan lämplig vegetation (kaveldun, videsnår, säv) bör ej understiga cirka 1 ha/par. Arten kräver tillgång på lämpliga bytesdjur vid häckningslokalen och i dess omgivning. Jaktutflykter över åkermark kan utsträckas åtskilliga kilometer från boplatsen. Födan utgörs av sorkar, grodor, fågelungar etc., ibland även ägg, fisk och kadaver.

Bevarandemål

Målsättningen bör vara att bevara en livskraftig population i Sverige (minst 1 500 par), spridd i hela sitt utbredningsområde.

Negativ påverkan

Den bruna kärrhöken har tidigare varit starkt drabbad av miljögifter, men sedan alkylkvicksilverbetningen förbjöds 1966 och DDT-förbud infördes har situationen förbättrats högst avsevärt. För närvarande kan inga direkta hot anses föreligga mot brun kärrhök i Sverige.

Bevarandetillstånd

Bevarandetillståndet är gynnsamt.

A094 - Fiskgjuse, Pandion haliaetus

Artens förekomst är fastställd i regeringsbeslut.

Beskrivning

Fiskgjusen häckar i samtliga län utom på Gotland (I-län). I ett europeiskt perspektiv har Sverige ett stort ansvar för denna art då cirka 35% häckar i landet. Det svenska beståndets storlek beräknas uppgå till mellan 3 000-4 000 par. Populationen anses vara förhållandevis stabil men inom vissa delområden förekommer numera säkra uppgifter om beståndsnedgångar. Fiskgjusen är helt beroende av tillgång till öppet vatten inom sitt hemområde (havsmiljö, insjöar, älvar, åar) eftersom födan nästan uteslutande består av fisk. Den fångar endast ytligt gående fisk, ned till maximalt en halv meters djup. Fiskgjusen fiskar i såväl eutrofa som oligotrofa sjöar liksom i större vattendrag och i grundare kustområden. Jaktframgången kan dock minska avsevärt om vattnet är alltför grumligt. I områden med enbart oligotrofa sjöar kan sämre tillgång på fisk medföra lägre reproduktion bl.a. beroende på att gjusarna måste jaga över större arealer (längre bort från boplatsen).

Fiskgjusen är beroende av lämpliga träd för sitt bobygge. Det vanligaste trädslaget är tall (□90%) där det stora risboet byggs i toppen av plattkronade, kraftiga träd, så att utsikt fås över omgivningen. Enstaka bon kan placeras i kraftledningsstolpar, stora torn eller på stora stenar i sjöar och vattendrag. Fiskgjusen är ofta störningskänslig vid boplatsen.

Bevarandemål

Målsättningen bör vara att den svenska populationen ej minskar, dvs. att vi inom landets gränser även fortsättningsvis har ett bestånd på minst 3 500 par, spritt över hela sitt utbredningsområde enligt ovan.

Negativ påverkan

- Eftersom fiskgjusen ofta häckar vid stränder och på öar utgör närgången båttrafik, sportfiske, bad, kanoting etc. i boets omedelbara närhet ett hot.
- Exponeringen för klorerade kolväten har minskat sedan 1970-talet då dessa miljögifter orsakade en ökad fosterdödlighet och sönderruvning av ägg på grund av skalförtunning. Emellertid tillkommer nya typer av miljögifter i naturen vars effekter vi ännu vet litet om (t.ex. bromerade flamskyddsmedel)
- Försurning av sjöar kan medföra sämre födotillgång samt en ökad exponering för giftiga metaller.
- Skogsavverkning utan hänsyn till fiskgjusens boträd eller presumtiva boträd utgör en fara inom vissa områden, eftersom tillgången på lämpliga träd då minskar.

Bevarandetillstånd

Bevarandetillståndet är ogynnsamt (brist på boträd och störningar från friluftsliv/motionärer).

A127 - Trana, Grus grus

Artens förekomst är fastställd i regeringsbeslut.

Beskrivning

Tranan häckar på sanka sjö- eller havsstränder, på våta myrmarker, på vattensjuka hyggen omgärdade av sumpskog, vid större slättsjöar, i öppna kärr, i sänkta sjöar och andra större eller mindre våtmarker. Ett gemensamt krav, oavsett val av habitat, är att tranorna har möjlighet att bygga boet oåtkomligt för marklevande rovdjur, dvs. alltid omgärdat av vatten. Under häckningstid lever tranorna av rötter, skott och andra vegetabilier samt insekter, blötdjur, grodor, småfisk m.m. Under höstflyttningen är ungarna beroende av föräldrarnas vägledning. En stor andel av tranorna övervintrar i korkeksmarker i Spanien. Tranan har ökat markant i antal den senaste 20-årsperioden, speciellt märkbart i Götaland och Svealand. Antalet häckande par torde f.n. uppgå till åtminstone 15 000, kanske över 20 000 par. Därtill kommer ett stort antal icke könsmogna fåglar, vilka drar runt i Sverige under sommarhalvåret. Dessa senare fåglar kan vålla en del bekymmer för jordbruket och vid enstaka tillfällen har tillstånd för avskjutning av ett litet antal fåglar getts. De svenska tranorna utgör 20-38 % av europapopulationen. Sverige har således ett stort ansvar för bevarandet av arten.

Bevarandemål

Målsättningen bör vara att bevara det nuvarande starka tranbeståndet med häckande par i samtliga svenska landskap.

Negativ påverkan

För närvarande finns inget hot mot arten i Sverige. I det spanska övervintringsområdet finns däremot vissa hot, främst avveckling av korkeksodlingar.

Bevarandetillstånd

Bevarandetillståndet är gynnsamt.

A151 - Brushane, *Philomachus pugnax*

Artens förekomst är fastställd i regeringsbeslut.

Beskrivning

Brushanen häckar i Sverige i två helt olika typer av miljöer, med olika ekologiska krav och populationsutveckling. Det sydliga beståndet kräver tillgång på lämpliga häckningsmiljöer i form av hävdade strandängar. I bra häckningsmiljöer finns en mosaik av gräs- och starrmarker, öppna dy- och jordtytor och grunda vattensamlingar. Det nordliga beståndet kräver tillgång på lämpliga häckningsmiljöer i form av våta myrmarker, framför allt relativt lågväxta, fuktiga till blöta gräs- och starrängar.

Hanarna spelar på gemensam plats, företrädesvis på låga upphöjningar i terrängen. Som rastlokaler utnyttjas öppna områden med grunt vatten och sandiga eller gytjiga bottnar, men även översvämmade åker- eller betesmarker. Under häckningen rör sig fåglarna inom ett begränsat område, gissningsvis någon kvadratkilometer. Det skandinaviska beståndet övervintrar främst i Afrika söder om Sahara (Sahelzonen).

Fisksjön utgör rastlokal för arten.

Bevarandemål

Målsättningen är att det skall finnas ett häckande bestånd av brushane i hela landet. Inga luckor får förekomma inom gränserna för det sammanhängande utbredningsområdet i Norrland och norra Svealand. I södra Sverige ska alla lokaler som hyst häckande brushane efter 1950 ges en sådan bevarandestatus att de framgent kan hysa häckande brushane. Det sydliga beståndet ska uppgå till minst 1 500 par, varav huvuddelen på Öland och Gotland.

Negativ påverkan

Sydliga bestånd:

- I södra och mellersta Sverige hotas de mycket fåtaliga bestånden främst av upphörande hävd av strandängsmiljöer, såväl längs kusten som i inlandet.
- Markavvattning eller framförallt tidigare invallning av fuktiga strandängsmiljöer har försämrat eller förstört tidigare livsmiljöer för arten.
- Fragmentering av lämpliga häckningsmiljöer är ett hot, eftersom brushanen har relativt stora arealkrav.
- Uppväxande träd och buskar på, och runt, goda häckningsmiljöer bidrar till ett ökat predationstryck från främst kråka, men även räv och grävling.
- Höga halter av olika miljögifter i marin miljö, särskilt på rastplatserna längs Europas kuster liksom biocidanvändning på övervintringsområdena i Västafrika kan innebära ett hot.
- Torka på övervintringsområdena i Västafrika kan eventuellt påverka bestånden negativt.

Nordliga bestånd:

- Även här är uppsplittring av lämpliga häckningsmiljöer ett möjligt hot pga. brushanens relativt stora arealkrav.
- Storskalig torvutvinning i Norrlands inland skulle innebära en negativ inverkan, liksom markavvattning åtgärder.

Bevarandetillstånd

Bevarandetillståndet är ogynnsamt.

A154 - Dubbelbeckasin, Gallinago media

Artens förekomst är fastställd i regeringsbeslut.

Beskrivning

Dubbelbeckasinen behöver tillgång på lämpliga häckningsområden i form av blöta översilningsmyrar i fjällens lågalpina zon eller, åtminstone i Härjedalen, videbevuxna myrar i den övre delen av skogslandet. Lekplatserna utmärks genomgående av en rik förekomst av lågvuxna viden och dvärgbjörk. Områden med högre vegetation undviks däremot. Boplatserna är normalt belägna på lite torrare mark i nära anslutning till lekplatser och födosöksområden. Arten behöver tillgång på föda i form av en rik markfauna, främst dagmask, men även insekter, insektslarver och snäckor. Mycket tyder på att dubbelbeckasinen är beroende av högproduktiva marker på kalkrika jordar. Tillgången på strukturellt till synes lämplig häckningsmiljö är god i fjällkedjan och den mycket lokala förekomsten av dubbelbeckasin förklaras därför troligen till stor del av en bättre förekomst och högre täthet av dagmask i kalkjordar jämfört med kalkfattiga marker. Arten övervintrar huvudsakligen i tropiska östra Afrika.

Fisksjön utgör rastlokal för arten.

Bevarandemål

Igenväxning och förbuskning av lekplatser på tidigare myrslättermark i Norrlands inland är en påtagligt negativ faktor. Genom fragmentering av livsmiljöer och lokalt utdöende kan större populationer påverkas negativt. Arten jagas i södra Europa under flyttningen, men inverkan på populationsnivå är inte känd. Försämrade förhållanden på övervintringsområdena i Afrika utgör också en fara.

Negativ påverkan

- Igenväxning och förbuskning av lekplatser på tidigare myrslättermark i Norrlands inland är en påtagligt negativ faktor.
- Genom fragmentering av livsmiljöer och lokalt utdöende kan större populationer påverkas negativt.
- Arten jagas i södra Europa under flyttningen, men inverkan på populationsnivå är inte känd.
- Försämrade förhållanden på övervintringsområdena i Afrika utgör också en fara.

Bevarandetillstånd

Bevarandetillståndet är ogynnsamt.

A166 - Grönbena, Tringa glareola

Artens förekomst är fastställd i regeringsbeslut.

Beskrivning

Grönbenans lämpliga häckningsmiljöer utgörs av sankade stränder längs sjöar och vattendrag samt på fuktiga/våta gräs- eller starrbevuxna myrar. Arten kräver tillgång på öppet vatten och dyiga stränder. Den är särskilt vanlig i områden med flarkmyrar. De högsta tätheterna hittar man i stora sammanhängande våtmarkspartier, men arten häckar regelbundet även vid mindre skogsomgärdade myrar. Under flyttningen påträffas grönbenan både längs kusten samt vid olika inlandsvåtmarker av öppen karaktär. Grönbenan hävdar revir och rör sig då inom ett område i storleksordningen 1-5 km². Arten övervintrar främst i tropiska Afrika, men delvis även i södra Afrika.

Grönbena är främst en rastfågel i området. Enstaka exemplar häckar också.

Bevarandemål

Målsättningen bör vara att det skall finnas förutsättningar för ett häckande bestånd av grönbena i hela landet. Tillbakagången söder om Dalälven måste hävas: ett bestånd om minst 3 000 häckande par är här ett rimligt mål. Inga långsiktiga förändringar i utbredning eller numerär bör tillåtas i norra och mellersta Sverige.

Negativ påverkan

- Det sydsvenska beståndet hotas av en utebliven hävd på sankade stränder. Även i Norrland kan beståndet ha missgynnats av minskande hävd av raningar och silängar.
- Dikning av myrmark, framför allt tidigare och i södra Sverige, har bidragit till en ökad andel träd- och skogsbevuxen myr och därmed försämrade förhållanden för grönbenan. Det norrländska beståndet kan lokalt komma att hotas av storskalig torvbrytning.

Bevarandetillstånd

Bevarandetillståndet är ogynnsamt.

A193 - Fisktärna, Sterna hirundo

Artens förekomst är fastställd i regeringsbeslut.

Beskrivning

Fisktärnan behöver tillgång på fiskrika sjöar och/eller grunda kustområden samt störningsfria häckningsplatser. För att större kolonier ska kunna etableras krävs rovdjursfria områden; framförallt mink och räv bör hindras nå häckningsplatserna. Under häckningen födosöker fisktärnorna inom ett område i storleksordningen 1-5 km². De nordiska fisktärnorna övervintrar huvudsakligen längs kuststräckan mellan Västafrika och Godahoppssudden.

Fisksjön är rastlokal för arten.

Bevarandemål

Det svenska beståndet får totalt sett inte minska i antal (uppskattningsvis 20000-25000) och inte heller får utbredningsområdet minska. En viss lokal och regional omfördelning får dock anses vara en naturlig del i fisktärnans beståndsdynamik, vilket innebär att man måste ta ett övergripande ansvar för övervakningen från centralt håll.

Negativ påverkan

- I innerskärgårdarna och större insjöar, t.ex. Mälaren, medför ökad båttrafik och expanderande friluftsliv stora störningar.
- Ohävd och igenväxning kan leda till att viktiga häckningsplatser försvinner.
- Lokalt kan förekomst av mink leda till att kolonier försvinner.
- Spridning och ackumulering av miljögifter har negativa effekter på häckningsutfallet.
- Eventuell etablering av vindkraftverk vid kända kolonier kan vara ett framtida hot.

Bevarandetillstånd

Bevarandetillståndet är gynnsamt.

A236 - Spillkråka, *Dryocopus martius*

Artens förekomst är fastställd i regeringsbeslut.

Beskrivning

Ekologiska krav: Tillgång på lämplig föda i form av vedlevande insekter och myror. Födosöker ofta lågt i träd, på stubbar m.m., gärna i rotrötad gran efter hästmyror. Tillgång på lämpliga häckningsplatser, främst i form av grov asp, tall eller bok. I södra och mellersta Sverige råder ingen uttalad brist på lämpliga häckningsträd, däremot kan tillräckligt grova stammar saknas i stora delar av Norrland där skogsbruket är mera intensivt och tillväxten sämre. För att spillkråkan skall häcka måste stamdiametern i brösthöjd överstiga 30 cm för asp och 40 cm för tall. Medelåldern på utnyttjade tallar är i Småland 115 år, Uppland 170 år, Dalarna 187 år och i Gästrikland 239 år.

Spillkråkan är något av en nyckelart i boreala och nemoboreala skogsekosystem genom att den årligen producerar ett stort antal bohål lämpliga för större hålhäckande fåglar och däggdjur som ej själva förmår mejsla ut sitt bo. Spillkråkan är en stannfågel som under sommarhalvåret i södra Sverige födosöker över arealer i storleksordningen 100- 1000 ha. Vintertid rör sig arten över större områden. I Norrlands inland är artens hemområden troligen betydligt större än i södra Sverige.

Bevarandemål

Målsättningen är att det skall finnas ett häckande bestånd av spillkråka i hela landet nedanför fjällkedjan. Sverige bör kunna hysa minst 40 000 par, varav huvuddelen i de södra och mellersta delarna av landet.

Negativ påverkan

Det största hotet mot spillkråkan är skogsbruket och näringens allt större krav på skogsråvara. Minskad lövandel, ökad granandel och mera homogena bestånd i södra och mellersta Sverige missgynnar arten. Minskad medelålder i bestånden i intensivt brukade trakter gör att tillgången på lämpliga boträd minskar. Eftersom spillkråkan i stor utsträckning livnär sig på hästmyror missgynnas den med största säkerhet av stubbrytning och GROT-uttag.

Bevarandetillstånd

Bevarandetillståndet är gynnsamt.

A272 - Blåhake, *Luscinia svecica*

Artens förekomst är fastställd i regeringsbeslut.

Beskrivning

Ekologiska krav: Tillgång till lämpliga häckningsmiljöer i form av fjällbjörkskog och områden med täta videsnår. Arten hävdar revir och rör sig då inom ett område i storleksordningen 1 ha. Blåhaken övervintrar i södra Asien. Skandinaviska blåhakar flyttar i mindre omfattning även till Afrika.

Fisksjön utgör rastlokal för arten.

Bevarandemål

Det häckande beståndets storlek får inte uppvisa några tecken på dramatisk minskning och arten skall påträffas regelbundet inom hela sitt utbredningsområde (fjällen och övre delen av skogslandet).

Negativ påverkan

Arten häckar tämligen allmänt till allmänt i fjällen och de övre delarna av skogslandet. Inga direkta hot kan ses i dagsläget.

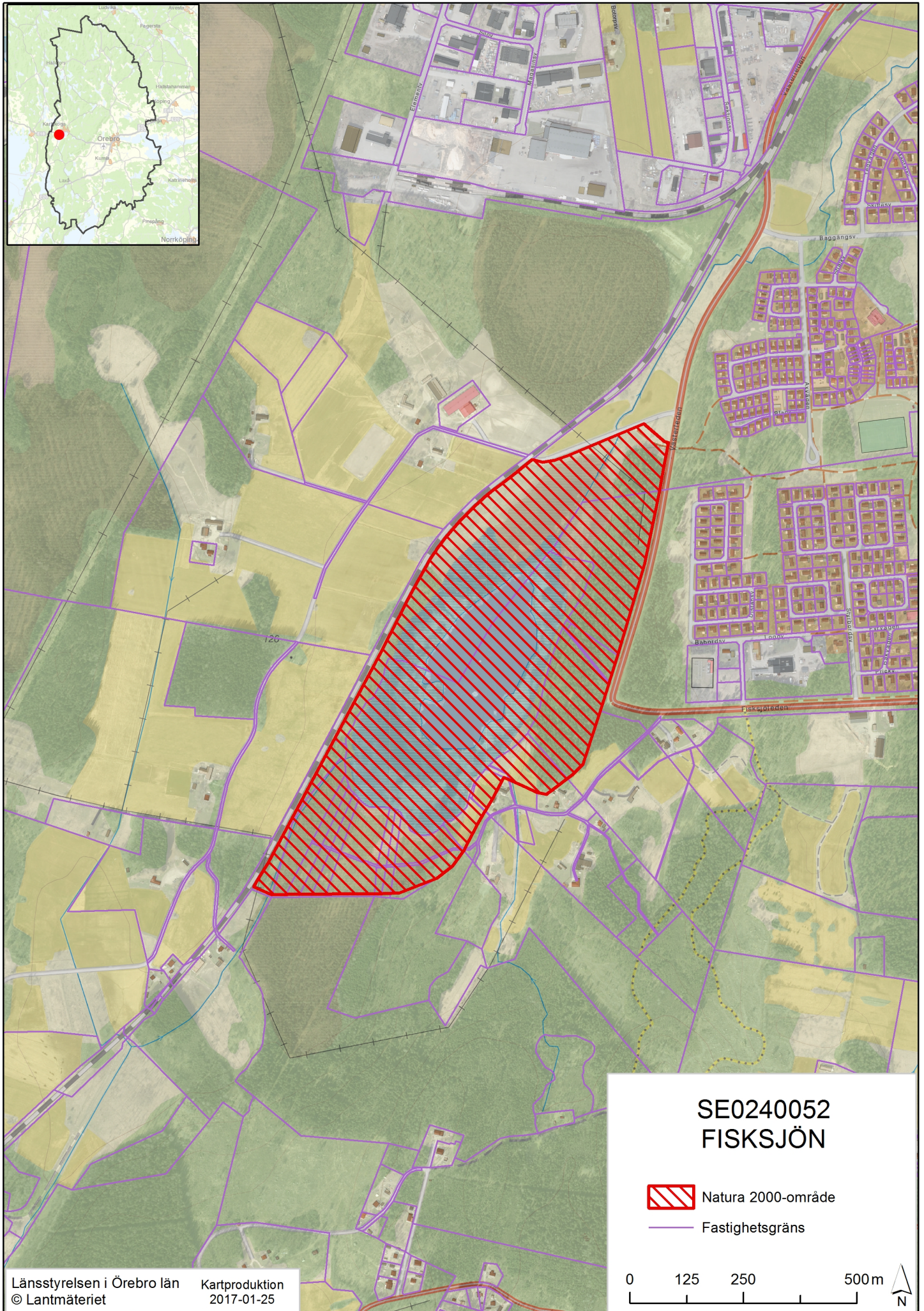
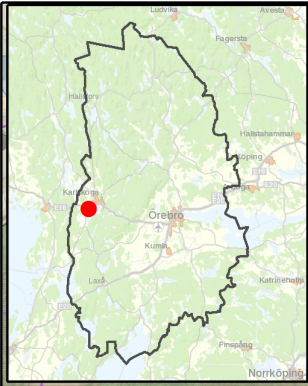
Bevarandetillstånd

Bevarandetillståndet är gynnsamt.



Dokumentation

- Gustafson, D., Hellberg, E., Andersen, A. & Malmgren, J. C. (2003). Större vattensalamander (*Triturus cristatus*) i tio Natura 2000-områden i Örebro län: Test och utvärdering av övervakningsmetodik 2002. Länsstyrelsen i Örebro län, publ nr 2003:25.
- Hellberg, E., Gustafson, D., Malmgren, J. C. & Rygne, H. (2003). Större vattensalamander (*Triturus cristatus*) i Örebro län: Inventering 2003 och sammanställning av kända lokaler 1989-2003. Länsstyrelsen i Örebro län, publ nr 2003:26.
- Jordbruksverket (2002-2004). Inventering av värdefulla ängs- och betesmarker. Jordbruksverkets databas TUVA och GiS-skikt.
- Länsstyrelsen i Örebro län (1984). Naturvårdsöversikt Örebro län, område T 136 Karlskoga. Publ. nr 1984:5.
- Länsstyrelsen i Örebro län. 1998. Våtmarker i Örebro län, norra delen, publikation 1998:9 (VMI-objekt 10E 5E 04).
- Länsstyrelsen i Örebro län (2000). Åtgärdsplan enligt miljö- och landskapsbyggsprogrammets miljöersättning för betesmarker. Gäller 2001-2005. Brukare är T 3371.

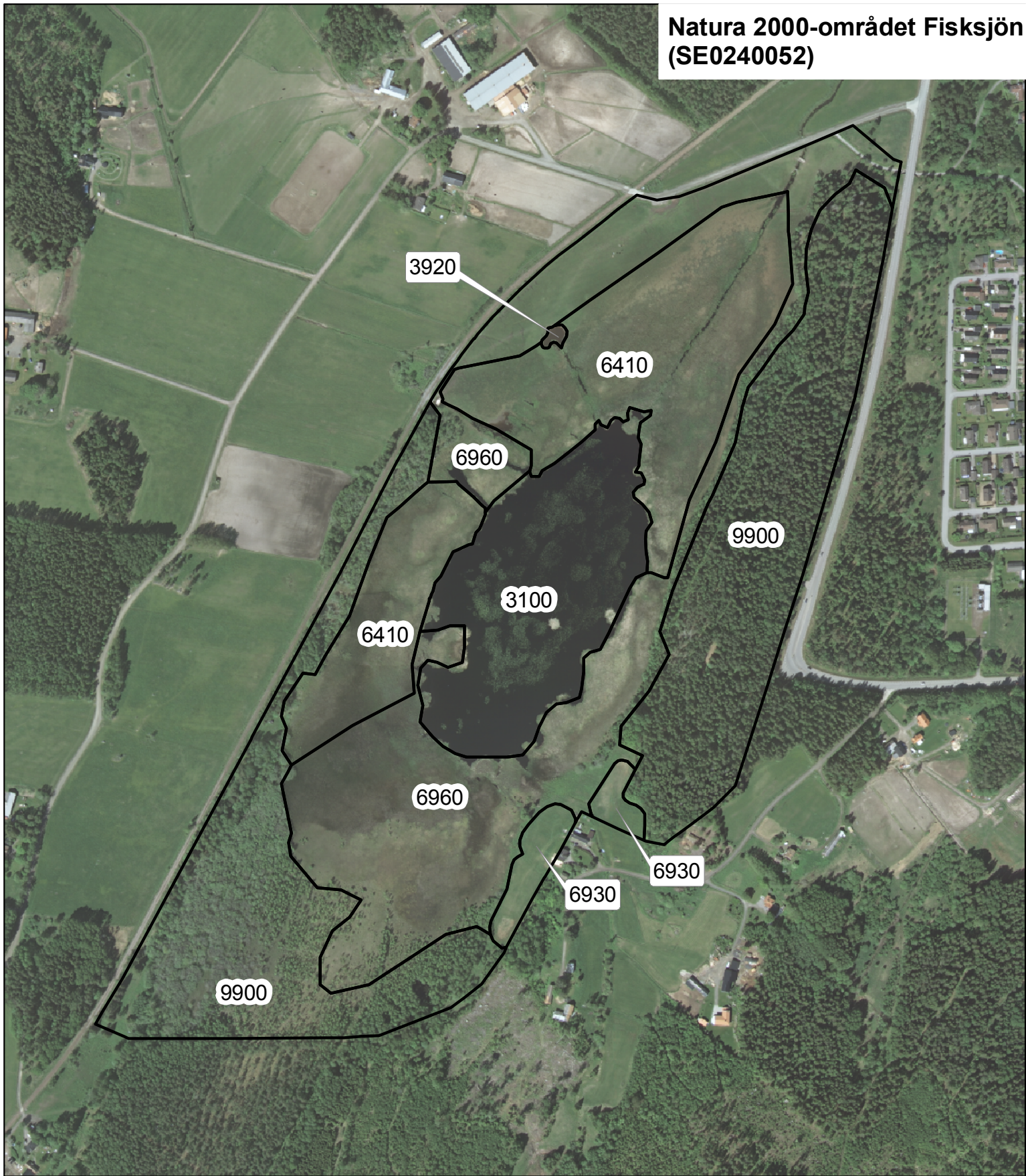
Översiktskarta



SE0240052
FISKSJÖN

-  Natura 2000-område
-  Fastighetsgräns

Natura 2000-området Fisksjön
(SE0240052)



Teckenförklaring



Naturtyper

Natura 2000-naturtyper (yta totalt, ha)

6410 Fuktängar (9,70)

Övriga naturtyper (yta totalt, ha)

3100 Ickenatura-sjöar (6,11)

3920 Smävatten (0,05)

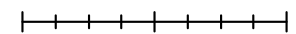
6930 Åker (0,93)

6960 Övrig öppen ickenatura-naturtyp (12,88)

9900 Ickenatura-skog (16,25)



0 50 100 200 m





Länsstyrelsen
Örebro län



Länsstyrelsen i Örebro län
Stortorget 22, 701 86 Örebro
010-224 80 00
orebro@lansstyrelsen.se
www.lansstyrelsen.se/orebro