



Bevarandeplan för Natura 2000-området SE0240042 Römyren



Länsstyrelsen
Örebro län

Natura 2000

Natura 2000 är ett ekologiskt nätverk av värdefulla naturområden inom EU som skapades för att hejda utrotning av vilda djur och växter och att bevara deras livsmiljöer. Utpekande av Natura 2000-områden bygger på krav som finns i EUs fågeldirektiv och art- och habitatdirektiv. Alla medlemsländer ska peka ut områden dels för fåglar som anges i EUs fågeldirektiv, dels för naturtyper och arter som anges i art- och habitatdirektivet. Genom nätverket av Natura 2000-områden säkerställs livsmiljöer och arter inför framtiden. Varje land är skyldigt att bevara utpekade naturtyper och arter i landets Natura 2000-områden. I fågeldirektivet och habitatdirektivet listas 170 naturtyper och sammanlagt cirka 900 växt- och djurarter som särskilt värdefulla. I Örebro län finns 28 av dessa naturtyper. Taiga, slätterängar i låglandet och högmossar är några exempel på utpekade naturtyper i vårt län. I länet ingår 43 arter i fågeldirektivet och 25 arter ingår i habitatdirektivet. Exempel på arter som ingår fågeldirektivet är havsörn, trana och tjäder och exempel på arter i habitatdirektivet är läderbagge, större vattensalamander, asknätfjäril och guckusko.

Bevarandeplaner

För varje Natura 2000-område ska det finnas en bevarandeplan (eller skötselplan) med bevarandesyfte, bevarandemål och beskrivningar av de naturtyper och arter som ska bevaras och bidra till gynnsam bevarandestatus. Även hot mot Natura 2000-området och behov av bevarandeåtgärder, t.ex. skydd eller skötsel, ska beskrivas. Informationen ska tydliggöra inriktningen på förvaltningen av området och ligga till grund för tillståndsprövningar enligt miljöbalken. Bevarandeplanen fastställs av Länsstyrelsen, som även är ytterst ansvarig för att målsättningen med området uppfylls. Bevarandeplanen revideras när ny kunskap tillkommer eller när förutsättningar ändras; den är ett så kallat "levande dokument".

Bevarandeplanen är inte ett juridiskt bindande dokument. För formell reglering av skydd eller skötsel kan andra beslut behövas, t.ex. beslut om bildande av naturreservat.

Tillståndsplikt och samråd

För att inte skada naturvärden krävs tillstånd för verksamheter eller åtgärder som på ett betydande sätt kan påverka miljön i ett Natura 2000-område. Det kan även gälla åtgärder utanför Natura 2000-området. Detta regleras i miljöbalken (7 kap. 27-29§§). Då det kan vara svårt att avgöra vilka åtgärder som på ett betydande sätt kan påverka naturvärden behöver man samråda med Länsstyrelsen före genomförandet. Vid skogsbruksåtgärder hålls samråd med Skogsstyrelsen.



Länsstyrelsen
Örebro län

Bevarandeplan för Natura 2000-området SE0240042 Römyren

Kommun: Hällefors/Ljusnarsberg

Områdets totala areal: 236,9 ha

Bevarandeplanen uppdaterad av Länsstyrelsen: 2017-03-13

Bevarandeplanen fastställd av Länsstyrelsen: 2017-03-20

Markägarförhållanden: Bolag

Regeringsbeslut, historik: SPA: 2000-07-01, regeringsbeslut M2000/1680/Na, pSCI: 1998-01-01, SCI: 2005-01-01, SAC: 2011-03-01, regeringsbeslut M2010/4648/Nm

Naturtyper och arter som ska bevaras i området

Naturtyper och arter enligt art- och habitatdirektivet samt fågeldirektivet:

3260 - Mindre vattendrag

7110 - Högmossar

7140 - Öppna mossar och kärr

9010 - Taiga

91D0 - Skogsbevuxen myr

A001 - Smålom, *Gavia stellata*

A072 - Bivråk, *Pernis apivorus*

A094 - Fiskgjuse, *Pandion haliaetus*

A104 - Järpe, *Bonasa bonasia*

A108 - Tjäder, *Tetrao urogallus*

A127 - Trana, *Grus grus*

A140 - Ljungpipare, *Pluvialis apricaria*

A166 - Grönbena, *Tringa glareola*

A215 - Berguv, *Bubo bubo*

- A217 - Sparvuggla, *Glaucidium passerinum*
A220 - Slaguggla, *Strix uralensis*
A223 - Päruggla, *Aegolius funereus*
A224 - Nattskärja, *Caprimulgus europaeus*
A236 - Spillkråka, *Dryocopus martius*
A241 - Tretåig hackspett, *Picoides tridactylus*
A338 - Törnskata, *Lanius collurio*
A409 - Orre, *Tetrao tetrix tetrix*

Bevarandesyfte

Det överordnade bevarandesyftet för Natura 2000-nätverket är att bidra till bevarandet av biologisk mångfald genom att bibehålla eller återskapa gynnsam bevarandestatus för de naturtyper och arter som omfattas av EUs fågeldirektiv eller art- och habitatdirektiv. För det enskilda Natura 2000-området är det överordnade syftet att bevara eller återställa ett gynnsamt tillstånd för de naturtyper eller arter som utgjort grund för utpekandet av området.

Prioriterade bevarandevärden

Römyrens främsta naturvärden grundas av områdets storlek, orördheten och mångformigheten.

Motivering

Myrområde med höga ornitologiska värden i en utpekad värdestrakt för skogsskydd.

Prioriterade åtgärder

Beslut om bildande av naturreservat. Skötsel genom naturlig dynamik med möjligheter till naturvårdsbränning. Områdets talldominerade fastmarksskogar naturvårdsbrändes i juni 2016.

Beskrivning av området

I det flacka landskapet på Nittälvsdeltat strax nordost om Salbosjön ligger en samling stora myrar och Römyren är en av dem. Römyren är ett myrkomplex som ligger på en glacifluvial avlagring och i myren ligger några långsträckta fossila dyner. Myren är till stor del orörd av mänsklig påverkan i form av dikning. Den består huvudsakligen av mossar som skiljs åt av antingen topogena kärr, dråg eller fastmark. Flera våtmarkstyper ingår i området och i den norra delen slingrar sig Nittälven i ett vackert meandrande lopp.

Den norra delen av myren är en koncentriskt välvd mosse med tallbevuxna rissträngar och ristuvor. Söder om de fossila sanddynerna finns en relativt blöt sluttande excentrisk mosse. Rössen har förutom flera höljesystem ett antal gölar på mosseplanen. Myrkomplexets vegetation är fattig till intermediär och i de rikare drågen växer bland annat snip och röd skorpiomossa. Utfällningar av järnockra är vanliga i de rikare partierna.

Nittälven är en av få helt oreglerade älvar i länet. Den har en intressant utformning med meanderlopp och korvsjöar. Närmast älven står blandskog och granskog och träskiktet är naturligt glest och stränderna översvämmas ofta om våarna. Tidigare slåttrades svämzonerna och bredbladiga gräs och starr dominerar i fältskiktet. Strandskogarna vid Nittälven har i sin helhet klassats som nyckelbiotop.

Spår av utter har setts vid älven och i anslutande bäckar finns öring och (amerikansk) bäckröding. I myrens omgivning växer tallskog på en mager lavrik mark och de skogliga kantonerna har till stor del höga naturvärden. Tack vare de många blöta delarna är myren av stor betydelse för fågellivet. Det är den bästa myren för vadare i Örebro län, med det största redovisade orrspelet i länet.

Vad kan påverka negativt

- Exploatering i området eller dess närhet med vindkraftverk bör undvikas med tanke på områdets lämplighet som häckningsmiljö för känsliga fågelarter.
- Ett generellt hot av försurning orsakad av antropogena källor är gällande för hela området.

Bevarandeåtgärder

Gällande regelverk

- Det krävs tillstånd för att bedriva verksamheter eller vidta åtgärder som på ett betydande sätt kan påverka miljön i ett Natura 2000-område. Tillstånd krävs inte för verksamheter och åtgärder som direkt hänger samman med eller är nödvändiga för skötseln och förvaltningen av det berörda området (7 kap 28 a § miljöbalken).
- För alla anmälda arter i Fågeldirektivet gäller följande lagstiftning:
Enligt 1 a § Artskyddsförordningen är det förbjudet att avsiktligt störa fåglarna, särskilt under deras parnings-, uppfödning-, övervintrings- och flyttperioder. Det är även förbjudet att skada eller förstöra djurens fortplantningsområden eller viloplatsar.
- 3260 Mindre vattendrag:
Tillstånd kommer att sökas under 2017 för att restaurera flottrensning i Nittälven.
- 91DO Skogsbevuxen myr:
Fri utveckling.
- 9010 Taiga:
Fri utveckling med intern dynamik.
- 7110 Högmossar:
Fri utveckling.
- 7140 Öppna mossar och kärr:
Fri utveckling.

Övriga bevarandeåtgärder

- Arbete pågår med reservatsbildning. Området är inköpt av Naturvårdsverket.
- Römyren är föreslaget till regeringen att ingå i ett större Natura 2000-område kallat Nittälvsdalen. Förslaget är under beredning hos regeringen.

Uppföljning av naturtyper och arter

Länsstyrelsen ansvarar för att uppföljning av bevarandemål genomförs. Uppföljningen ska ske enligt de manualer för skyddade områden som har tagits fram av Naturvårdsverket. Mätbara mål, så kallade målindikatorer, ska registreras i databasen SkötselDOS. Dessa målindikatorer följs sedan upp. Målsättningen är att kunna se om de bevarandemål som satts upp i bevarandeplaner och skötselplaner uppfylls, att skötseln fungerar och att Natura 2000 - naturtyperna och arterna har gynnsamt tillstånd.

Naturtyper och arter enligt art- och habitatdirektivet samt fågeldirektivet:

3260 - Mindre vattendrag

Areal: 2,78 ha. Arealen fastställd i regeringsbeslut.

Beskrivning

Små till medelstora naturliga vattendrag eller delar av vattendrag i flacka landskap samt i skogs och bergslandskap. Naturliga variationer av vattenståndet och skiftande vattendynamik, med lugna till forsande vattendragssträckor, skapar en variation av strandmiljöer och bottnar med förutsättningar för hög biologisk mångfald. Vattendragen har en vegetation med inslag av flytbladsväxter, undervattensväxter och/eller akvatiska mossor. Naturtypen kan delas upp i två undergrupper, en ”flytbladstyp” och en ”mosstyp”. ”Mosstypen” utgör naturliga vattendrag med förekomst av olika arter vattenmossa (t ex Fontinalis) och annan karaktäristisk vegetation. Även dessa vattendrag kan i delar vara öppna och solbelysta, men har generellt mer strömmande vatten och steniga bottnar. Naturtypen omfattar vattendrag av strömordning oftast mindre än 4 och/eller en årsmedelvattenföring lägre än 20 m³/s (i kontinental region ingår även större vattendrag). Naturtypen avgränsas mot land av medelhögvattenlinjen.

Naturtypen mindre vattendrag representeras i området av Nittälven med tillrinnande småbäckar.

Bevarandemål

Arealen 3260 Mindre vattendrag ska vara minst 2,78 hektar. Vattendragens hydrologi ska vara ostörd och det ska inte finnas några avvattande eller tillrinnande diken eller körspår som medför negativ påverkan. Vattendragen ska ha en god vattenkvalité och en naturlig artsammansättning utan negativ inverkan av främmande arter eller fiskstammar. Det ska finnas öring med flera typiska arter.

Negativ påverkan

- Reglering av vattenföringen; småskalig utbyggnad i kvarvarande oreglerade vattendragssträckor eller fortsatt/ökad påverkan i redan reglerade vatten, t ex sänkt minimitappning, ökad korttidsreglering. Reglering kan orsaka störd flödesdynamik, fragmentering/ vandringshinder, överdämning av våtmarks- och strandområden, torrläggning av vattendragssträckor och/eller ändrade näringsförhållanden.
- Skogsbruk; avverkning av strandnära skog ger ökad instrålning/temperatur, fysisk störning, minskad tillgång på död ved respektive nedfall av organiskt material.
- Slutavverkning, markavvattning och skyddsdikning ger ökad avrinning och risk för erosion. Båda ingreppen kan orsaka grumling och igenslamning av bottnar samt förändrad hydrologi i strandmiljön.
- Utsättning av främmande arter, eller fiskstammar kan ändra konkurrensförhållanden, sprida smitta och/eller orsaka genetisk kontaminering.
- Fiske som är ensidigt mot vissa arter eller som är för hårt i förhållande till vattendragets naturliga produktionsförmåga kan påverka konkurrensförhållanden och artsammansättning.
- Försämrade vattenkvalitet orsakad av antropogena, diffusa källor, förorening, miljögifter (inklusive metaller) och eutrofiering.

Bevarandetillstånd

Bevarandetillståndet är ogynnsamt (i de fall då rensning skett i älven för flottning bör återställning utföras).

7110 - Högmossar

Areal: 119,4 ha. Arealen fastställd i regeringsbeslut.

Beskrivning

Naturtypen omfattar tydligt välvda mossar som har höjt sig över omgivningen och utvecklat ett öppet eller trädklätt mosseplan. Krontäckningen är normalt <30%, men högmossar/partier med högre krontäckning (<100%) förekommer. Mossen kan antingen vara platåformigt, koncentriskt eller excentriskt välvd. Hela den hydrologiska enheten inkluderas i habitatet, det vill säga mosseplanet samt omgivande laggkärr och randskog som ofta finns mellan mosseplanet och laggen. Gölar, höljor, strängar, tuvor, dråg, småvatten och vattenmosaiker kan förekomma i högmossekomplexet.

Torvproduktion sker, men nettotillväxten kan ha upphört genom naturlig oxidation. Mosseplanet är en ombrotrof miljö vilket innebär att vattenförsörjningen endast sker genom direkt nederbörd. Därmed blir näringshalten och pH-värdet mycket låga vilket gör miljön artfattig. Habitatet har en perenn vegetation som ofta domineras av ris och vitmossor.

ömyren är ett myrkomplex som ligger på en glacifluvial avlagring och i myren ligger några långsträckta fossila dyner. Norra delen av Römyren koncentriskt välvd mosse med tallbevuxna rissträngar och ristuvor. Söder om de fossila sanddynerna finns en relativt blöt sluttande excentrisk mosse. Römossen har förutom flera höljesystem ett antal gölar på mosseplanen. Myrkomplexets vegetation är fattig till intermediär och i de rikare drågen växer bland annat snip och röd skorpionmossa. Utfällningar av järnockra är vanliga i de rikare partierna.

Bevarandemål

Arealen 7110 Högmossar 119,4 ha. Myrens hydrologi ska vara ostörd och det ska inte finnas några avvattande eller tillrinnande diken eller körspår som medför negativ påverkan. Reversibla, äldre ingrepp som orsakat lokal störning i begränsade delar av myren kan dock medges men diken med fortfarande dränerande effekt bör proppas. Vegetationen ska spegla vad som är normalt för ett hydrologiskt intakt högmosseplan. Krontäckningsgraden kan variera naturligt, från kalmosse till skogsmosse. Torvproduktionen kan ha avstannat tillfälligt till följd av t ex brand, atmosfäriskt nedfall eller klimatvariationer. Det ska finnas följande typiska arter: rosling, tuvull och gulärta.

Negativ påverkan

- Markavvattningsföretag och dämningar i närliggande våtmarks- eller fastmarksmiljöer kan ge en negativ påverkan på myrar och mossar.
- Anläggandet av skogsbilvägar över eller i närheten av habitatet kan medföra att hydrologin eller hydrokemin i området förstöras.
- Skogsbruk och andra företag som innebär att fastmarksholmar och närliggande fastmark avverkas kan innebära att näringsämnen läcker ut på myren.

Bevarandetillstånd

Bevarandetillståndet är gynnsamt.

7140 - Öppna mossar och kärr

Areal: 40,32 ha. Arealen fastställd i regeringsbeslut.

Beskrivning

Naturtypen är heterogen och omfattar ombrotrofa och minerotrofa, fattiga till inter-mediära, öppna eller mycket glest trädbevuxna myrar. De myrtyper eller myrelement som kan inkluderas är plana eller svagt välvda mossar och tillhörande laggkärr, nordlig mosse, plana (topogena) kärr, sluttande (soligena; lutning >3%) kärr – i synnerhet backkärr (lutning >8%) – samt torvbildande mader (sumpkärr). Torvtäckets djup är normalt minst 30 cm djupt, men kan vara tunnare i unga myrar. Gungflyn, mjukmattegolvet med vanligen mossrik vegetation som pga luftvävnad i rotsystemet flyter på vatten eller lös gyttja, inkluderas oavsett torvdjup. Morfologiska strukturer i torven är sällsynt och utgörs i så fall av mindre tubbildningar. Trädskikt bestående av träd högre än tre meter får inte ha mer än 30% krontäckning.

Naturtypen öppna mossar och kärr finns i ytterkanten av högmossen.

Bevarandemål

Arealen 7140 Öppna mossar och kärr ska vara minst 40,32 ha. Våtmarkens hydrologi ska vara ostörd och det ska inte finnas några avvattnande eller tillrinnande diken eller körspår som medför negativ påverkan. Våtmarken ska vara öppen där busk- eller trädskikt endast finns i liten omfattning. Krontäckningen ska vara högst 30%. Omgivande laggkärr ska bibehållas intakta. Strukturer och formelement såsom tuvor, strängar, flarkar och flarkgölar ska finnas på myren. Bottenskiktet ska domineras av vitmossor. Det ska finnas följande typiska arter: tuvull, sileshår, vattenklöver, grönben och orre.

Negativ påverkan

- Markavvattningsföretag och dämningar i närliggande våtmarks- eller fastmarksmiljöer kan ge en negativ påverkan på myrar och mossar.
- Anläggandet av skogsbilvägar över eller i närheten av habitatet kan medföra att hydrologin eller hydrokemin i området förstörs.
- Skogsbruk och andra företag som innebär att fastmarksholmar och närliggande fastmark avverkas kan innebära att näringsämnen läcker ut på myren.

Bevarandetillstånd

Bevarandetillståndet är gynnsamt.

9010 - Taiga

Areal: 29,1 ha. Arealen fastställd i regeringsbeslut.

Beskrivning

Fuktiga grandominerade skogar i strandzonen till Nittälven och torra anslutande tallhedar på högre omgivande mark. Tallhedarna naturvårdsbrändes i juni 2016.

Bevarandemål

Arealen 9010 Taiga ska vara minst 29,1 hektar. Småskaliga naturliga processer, t. ex. åldrande, avdöende och omkullfallna träd och luckbildning, liksom periodvisa omvälvande störningar, t.ex. insektsangrepp, översvämning, stormfällning eller brand ska påverka skogens dynamik och struktur. Skogen ska bestå av olika trädarter till följd av naturlig störningsdynamik och succession. Direkt efter omvälvande störningar ska det finnas öppen och glest beskogad mark med döda träd samtidigt som karaktäristiska pionjärträdarter och typiska arter ska etablera sig. Skog med högre krontäckning ska utvecklas och barrträd ska kunna dominera i sena successionsstadier. Trädskiktet ska vara olikåldrigt och flerskiktat. Det ska finnas följande typiska arter: motaggsvamp, garnlav, nästlav, vedskivlav och tretåig hackspett.

Negativ påverkan

- Bedriva skogsbruk och anlägga skogsbilvägar inom och i närheten av habitate
- Ingrepp i närliggande områden i form av dikning och andra markavvattnande åtgärder kan påverka habitatets hydrologi och hydrokemi på ett negativt sätt.
- Accelererande inväxt av livskraftig gran i skogsmiljöer som tidigare präglats av löv, tall- eller blandskogsdominans.

Bevarandetillstånd

Bevarandetillståndet är gynnsamt.

91D0 - Skogsbevuxen myr

Areal: 6,33 ha. Arealen fastställd i regeringsbeslut.

Beskrivning

Naturtypen 91D0 skogsbevuxen myr förekommer på myrar (> 30 cm djupt torvtäcke) som är fuktiga–blöta med högt liggande grundvattenyta. Näringsförhållandena är näringsfattiga–intermediära. Trädskiktets krontäckningsgrad är 30-100%. Trädslagsblandningen varierar med myrtyp och näringsförhållanden men glasbjörk, tall och gran är vanliga trädslag.

Naturtypen skogsbevuxen myr finns i ytterkanten av högmossen i övergången mellan högmosse och taiga.

Bevarandemål

Arealen 91D0 Skogsbevuxen myr ska vara minst 6,33 ha. Våtmarkens hydrologi ska vara ostörd och det ska inte finnas några avvattande eller tillrinnande diken eller körspår som medför negativ påverkan. Våtmarken ska ha ett olikåldrigt och flerskiktat trädskikt av främst tall, glasbjörk och gran. Krontäckningen ska vara minst 30%. Småskaliga naturliga processer såsom åldrande, avdöende och omkullfallna träd och luckbildning, liksom periodvisa omvälvande störningar, t.ex. insektsangrepp, översvämning, stormfällning eller brand ska påverka skogens dynamik och struktur. Bottenskiktet ska domineras av vitmossor och risvegetation. Det ska finnas följande typiska arter: tuvull, hjortron och skvattram.

Negativ påverkan

- Markavvattningsföretag och dämningar i närliggande våtmarks- eller fastmarksmiljöer kan ge en negativ påverkan på myrar och mossar.
- Anläggandet av skogsbilvägar över eller i närheten av habitatet kan medföra att hydrologin eller hydrokemin i området förstöras.
- Skogsbruk och andra företag som innebär att fastmarksholmar och närliggande fastmark avverkas kan innebära att näringsämnen läcker ut på myren.

Bevarandetillstånd

Bevarandetillståndet är gynnsamt.

A001 - Smålom, *Gavia stellata*

Artens förekomst är fastställd i regeringsbeslut.

Beskrivning

Smålommen vill ha tillgång till lämpliga bytesdjur (fisk upp till 20 cm), vilket i svenska inlandsvatten innebär främst småvuxen mört- eller laxartad fisk eller vatten med goda bestånd av siklöja. Lämpliga häckningsplatser utgörs i allmänhet små och fisktomma skogstjärnar och myrgölar med flacka, gungflyartade stränder och med små gungflyholmar. Tillgång till områden med minimal mänsklig störning är viktigt. Arten är störningskänslig främst under ruvningen (mitten av maj – början av juli i södra Sverige, juni-juli i norra Sverige). Arten är långlivad art med relativt låg reproduktion och är därför känslig för jakt. Under häckningstid utsträcks provianteringsturerna till fiskrika vatten upp till cirka 10 km från häckningslokalerna. Smålommen övervintrar i marin miljö längs västra Europas kuster samt i södra Östersjön.

Bevarandemål

Den nationella målsättningen bör vara att den svenska smålompopulationen inte tillåts minska under nuvarande beståndsstorlek (cirka 1 400 par) och att arten bevaras som häckfågel i samtliga län där den finns för närvarande. Arten ska häcka i Römyren.

Negativ påverkan

- Försurning av viktiga fiskevatten kan innebära utglesade bestånd av bytesfisk.
- Förhöjda kvicksilverhalter i ägg har uppmätts från försurningsdrabbade områden, något som kan medföra försämrad reproduktion.
- Igenväxning av häckningstjärnar p.g.a. ökat kvävenedfall kan vara ett långsiktigt problem.
- Markavvattning och rensning i utloppet till häckningstjärnar medför att stränder och holmar får kanter och överhäng (lommarna kommer inte upp till boplatserna) och häckningsöar kan bli landfasta, vilket ökar risken för predation. Även markavvattning i marker närläggna häckningstjärnarna kan påverka vattennivån i tjärnen.
- Arten är känslig för mänsklig störning, främst orsakat av friluftsliv, på häckningslokalerna under maj – juli.

Bevarandetillstånd

Bevarandetillståndet är gynnsamt. Arten häckade i området vid senaste inventeringen 2009.

A072 - Bivråk, Pernis apivorus

Artens förekomst är fastställd i regeringsbeslut.

Beskrivning

Bivråken häckar med de högsta tätheterna i bördiga skogsområden. I södra Sverige är den optimala miljön ett småbrutet blandskogslandskap i närheten av en sjö eller något vattendrag. Förekomsten av äldre och luckrika skogsbestånd, gärna omväxlande med naturbetesmarker och med ett stort inslag av bryn, gynnar förekomsten av getingar vars larver bivråken föder upp sina ungar med. Förekomst av äldre skog rik på lövträd och med närhet till fuktskog, kärr och andra våtmarker är fördelaktigt under försommaren då de gamla fåglarna till stor del livnär sig på småfågelungar (bl.a. trastar), men även av grodor och troligen till viss del även av humlelarver och -puppor. I äldre tid torde kombinationen av fuktskog, skogsbyte och hagmarker ha utgjort mycket viktiga miljöer. Andelen barrskogshäckningar ökar av lättförståeliga skäl norrut i landet. Bindningen till högproduktiva marker består emellertid, eller kanske rent av förstärks något i norra Sverige där arten oftast uppträder i anslutning till skogsimpediment på gammal jordbruksmark eller i rik ängsgranskog. Aktivitetsområdena är normalt mycket stora; under försommaren födosöker de gamla fåglarna mestadels inne i skogarna inom en areal av cirka 25-50 km². Under senare delen av sommaren födosöker fåglarna över betydligt större ytor, i många fall upp emot eller över 100 km², varvid getingrika lokaler besöks av bivråkar från ett flertal revir. Bivråken övervintrar i tropiska Västafrika, norr om Ekvatorn.

Bevarandemål

Målsättningen bör vara att hejda den fortgående minskningen som observerats under en lång tidsperiod och att på sikt återfå en populationsstorlek nätnellt som är i närheten av den som var under 1960- och 1970-talet (minst 10 000 par). Arten ska häcka i Römyren.

Negativ påverkan

Ett all sämre utbud av insektsrika biotoper i dagens skogs- och jordbruksmarker har troligen medfört ett sämre utbud av sociala getingar, vars larver och puppor är en livsnödvändig föda för bivråkens ungar. Användandet av kemiska bekämpningsmedel i exempelvis jordbruket påverkar förekomsten av insekter negativt, vilket innebär sämre födotillgång för sociala getingar.

En allmän torrläggning av landskapet (markavvattning, dikningsrensning och skyddsdikning av skogsmark etc.) liksom omföring av lövträdsrika skogar till täta produktionsskogar av barrträd medför en försämrade förekomst av tättingar (trastar m.m.) och grodor, vilket sannolikt påverkar bivråken negativt (lägre täthet och sämre förutsättningar för bivråken att producera ägg). Många lövrika skogsmiljöer består idag av igenväxande ängs- och hagmarker som nu sluter sig alltmer genom inväxt av gran, vilket minskar insekts- och fågelrikedomen.

Kraftigt överbete av klövvilt på lövträd i skogsmiljöer minskar exempelvis förekomsten av vårblommande sälglar vilket påverkar födounderlaget för många humlor. Klövviltsbetet minskar även förekomsten av blommande örter vilket minskar insektstillgången och därmed födounderlaget för exempelvis sociala getingar.

En omfattande jakt på bl.a. bivråk försiggår i Medelhavsregionen där speciellt Malta är omtalad, men jakt förekommer även i Pyrenéerna i södra Frankrike. Ingenting är känt om förhållandena i övervintringsområdet, där stora förändringar kan ha skett i biotoperna, användande av kemiska bekämpningsmedel samt jakt på fågel.

Bevarandetillstånd

Bevarandetillståndet är okänt. Inget bivråk har observerats sedan inventering 2000.

A094 - Fiskgjuse, *Pandion haliaetus*

Artens förekomst är fastställd i regeringsbeslut.

Beskrivning

Fiskgjusen är helt beroende av tillgång till öppet vatten inom sitt hemområde (havsmiljö, insjöar, älvar, åar) eftersom födan nästan uteslutande består av fisk. Den fångar endast ytligt gående fisk, ned till maximalt en halv meters djup. Fiskgjusen fiskar i såväl eutrofa som oligotrofa sjöar liksom i större vattendrag och i grundare kustområden. Jaktframgången kan dock minska avsevärt om vattnet är alltför grumligt. I områden med enbart oligotrofa sjöar kan sämre tillgång på fisk medföra lägre reproduktion bl.a. beroende på att gjusarna måste jaga över större arealer (längre bort från boplatsen). Fiskgjusen är beroende av lämpliga träd för sitt bobygge. Det vanligaste trädslaget är tall (90%) där det stora risboet byggs i toppen av plattkronade, kraftiga träd, så att utsikt fås över omgivningen. Enstaka bon kan placeras i kraftledningsstolpar, stora torn eller på stora stenar i sjöar och vattendrag. Fiskgjusen är ofta störningskänslig vid boplatsen.

Bevarandemål

Målsättningen bör vara att den svenska populationen ej minskar, dvs. att vi inom landets gränser även fortsättningsvis har ett bestånd på minst 3 500 par, spritt över hela sitt utbredningsområde. Arten ska häcka i Römyren.

Negativ påverkan

Eftersom fiskgjusen ofta häckar vid stränder och på öar utgör närgången båttrafik, sportfiske, bad, kanoting etc. i boets omedelbara närhet ett hot.

Exponeringen för klorerade kolväten har minskat sedan 1970-talet då dessa miljögifter orsakade en ökad fosterdödlighet och sönderruvning av ägg på grund av skalförtunning. Emellertid tillkommer nya typer av miljögifter i naturen vars effekter vi ännu vet litet om (t.ex. bromerade flamskyddsmedel) Förurning av sjöar kan medföra sämre födotillgång samt en ökad exponering för giftiga metaller.

Skogsavverkning utan hänsyn till fiskgjusens boträd eller presumtiva boträd utgör en fara inom vissa områden, eftersom tillgången på lämpliga träd då minskar.

Bevarandetillstånd

Bevarandetillståndet är okänt. Arten häckade vid senaste inventeringen 2009.

A104 - Järpe, *Bonasa bonasia*

Artens förekomst är fastställd i regeringsbeslut.

Beskrivning

Ekologiska krav: Järpen vill ha tät skog med föryngring av främst gran och med inblandning av al, björk och asp. Hög markfuktighet och förekomst av surdråg, alkärr och bäckar gynnar arten. Lövträdsandelen i reviret bör överstiga 10% för att området skall accepteras. En viktig och begränsad vinterfödoresurs är alknoppar, alhången samt björkknopp, och i omedelbar anknytning till födan krävs dessutom skydd i form av grantätningar.

Järpen är mycket stationär året om inom sitt revir (25-50 ha). När ett par har etablerat sig på en plats stannar de där så länge biotopen är intakt. Liksom hos övriga skogshöns är god tillgång på insekter mycket viktig för kycklingarnas överlevnad. Järpen är en extrem stannfågel inom sitt revir om 25-50 ha.

Bevarandemål

Målsättningen bör vara att bevara en livskraftig population om minst 150 000 par och att arten ej försvinner från något av de län där den finns idag. Arten ska häcka i Römyren.

Negativ påverkan

Något direkt hot mot artens fortlevnad i Sverige finns ej. Järpen missgynnas dock flerstädes p.g.a. ett intensivt och storskaligt skogsbruk och generellt sett torde arten ha minskat kraftigt under den senaste 40-årsperioden. I starkt fragmenterade skogslandskap med isolerade lämpliga bestånd mindre än 25 ha saknas i allmänhet järpen.

Bevarandetillstånd

Bevarandetillståndet är gynnsamt. Arten häckade i området vid senaste inventeringen 2000.

A108 - Tjäder, Tetrao urogallus

Artens förekomst är fastställd i regeringsbeslut.

Beskrivning

Tjädern kräver större sammanhängande skogsområden för att den skall finnas i livskraftiga bestånd. I dessa måste ett flertal villkor vara uppfyllda. Således kräver arten vintertid förekomst av äldre successionsfaser av talldominerade skogar (äter tallbarr och tallskott), medan den sommartid påträffas i mycket varierande marker, allt från gammal bärrik skog (bl.a. är blåbärsris viktigt) som till nyupptagna hyggen. Förekomsten av våtmarker är en mycket betydelsefull faktor, då hönan under den tidiga våren till stor del livnär sig på späda skott av tuvull. Tillgången på proteinrika blad, blommor och frön bestämmer till stor del hönans möjlighet att producera ägg. Våtmarker är dessutom en viktig biotop för kycklingarna, som under de första levnadsveckorna livnär sig på insekter. Sammanfattningsvis kan sägas att tjädern kräver stora sammanhängande skogsområden som innehåller en stor variation ifråga om successionsstadier och våtmarker (sumpskog, kärr och myr). Dessutom är arten starkt traditionsbunden till speciella lekplatser.

Bevarandemål

Målsättningen i landet är att bevara livskraftiga bestånd i samtliga svenska län/landskap (utom Gotland) och att den totala svenska stammen inom en rimlig framtid uppgår till minst 150 000 par. Arten ska häcka i Römyren.

Negativ påverkan

Totalt sett i Sverige finns ej något direkt hot mot artens fortlevnad. Tjädern har emellertid starkt missgynnats av det storskaliga skogsbruket, särskilt i södra och mellersta Sverige där betydande populationsnedgångar konstaterats. Det allvarligaste hotet i skogsbrukslandskapet är de förändringar som skett och fortfarande sker på landskapsnivå, t.ex. fragmentering och tillkomsten av stora arealer med monokulturer av tall och gran som aldrig tillåts bli biologiskt mogna.

Bevarandetillstånd

Bevarandetillståndet är gynnsamt. Arten häckade i området vid senaste inventeringen 2000.

A127 - Trana, Grus grus

Artens förekomst är fastställd i regeringsbeslut.

Beskrivning

Tranan häckar på sankta sjö- eller havsstränder, på våta myrmarker, på vattensjuka hyggen omgärdade av sumpskog, vid större slättsjöar, i öppna kärr, i sänkta sjöar och andra större eller mindre våtmarker. Ett gemensamt krav, oavsett val av habitat, är att tranorna har möjlighet att bygga boet oåtkomligt för marklevande rovdjur, dvs. alltid omgärdat av vatten. Under häckningstid lever tranorna av rötter, skott och andra vegetabilier samt insekter, blötdjur, grodor, småfisk m.m. Under höstflyttningen är ungarna beroende av föräldrarnas vägledning. En stor andel av tranorna övervintrar i korkeksmarker i Spanien. Under häckningen rör sig paret normalt inom ett område i storleksordningen 1 km². Tranan blir könsmogen vid 3-6 års ålder. Innan könsmognaden för ungranorna en kringflackande tillvaro och samlas ofta i stora flockar. Övervintrar i Sydvästeuropa, främst i Spanien, men även i Portugal och Frankrike samt i Nordafrika.

Bevarandemål

Den nationella målsättningen bör vara att bevara det nuvarande starka tranbeståndet med häckande par i samtliga svenska landskap. Arten ska häcka i Römyren.

Negativ påverkan

För närvarande finns inget hot mot arten i Sverige. I det spanska övervintringsområdet finns däremot vissa hot, främst avveckling av korkeksodlingar.

Bevarandetillstånd

Bevarandetillståndet är gynnsamt. Arten noterades i området vid senaste inventeringen 2009 med sex individer.

A140 - Ljungpipare, *Pluvialis apricaria*

Artens förekomst är fastställd i regeringsbeslut.

Beskrivning

Ljungpiparen häckar huvudsakligen i fyra olika miljöer. I norra Sverige är det en karaktärsart på fjällhedar och lokalt även på större, trädlösa myrar. I södra Sverige finns ett tynande bestånd på trädlösa högmossar, samt ett tämligen starkt bestånd på Ölands alvar. Gemensamt för de olika populationerna är kraven på stora öppna områden, med låg och gärna något gles växtlighet.

Arten kräver stora sammanhängande öppna områden. Ljungpiparen är ytterligt sällsynt när den sammanhängande arealen öppen mark understiger 15 ha. Överstiger den öppna arealen 30 ha uppträder arten tämligen regelbundet, men det är först när den sammanhängande arealen öppen mark är större än 90 ha som arten finns på alla mossar.

De häckande fåglarna utnyttjar gärna närliggande åkrar under födosöket. I övervintringsområdet uppehåller sig ljungpiparen på öppna jordbruksområden. Arten hävdar revir och rör sig då huvudsakligen inom ett område i storleksordningen 15-30 hektar.

Ljungpiparen övervintrar huvudsakligen i västra och sydvästra Europa.

Bevarandemål

Målsättningen är att det ska finnas förutsättningar för häckning av ljungpipare i hela landet. Arten ska häcka i Römyren.

Negativ påverkan

I södra Sverige är den kraftigt fortlöpande igenväxningen av öppna marker det stora hotet. Orsakerna till tillbakagången är flera, främst tidigare dikning och torrläggning av myrmark, ökad förekomst av träd och högväxta ris på högmossar till följd av atmosfäriskt nedfall av stora mängder kväve, minskad hävd av alvar och ljunghedar samt fragmentering av öppna marker genom igenväxning. Den minskade odlingen i södra Sveriges skogsbygder kan eventuellt försvåra situationen för det sydliga beståndet, då den leder till sämre födosöksförhållanden under den krävande ägglägningsperioden.

Det nordliga beståndet är betydligt starkare. Hoten är mindre och utgörs främst av lokala planer på storskalig torvbrytning. Arten jagas på övervintringsområdena i Västeuropa, men effekterna är okända. Det samlade svenska beståndet uppskattas till mellan 50 000 och 70 000 par varav närmare 90 % finns i fjällen. I norra Sverige håller sig beståndet av allt att döma tämligen konstant. I södra Sverige är situationen betydligt mera bekymmersam. Arten har under 1990-talet minskat kraftigt såväl på Sydsvenska höglandet som på Ölands alvar. Samtidigt som arten helt har försvunnit från vissa lokaler, har beståndet mer än halverats i andra regioner. Utvecklingen ser mycket dyster ut och stora insatser krävs för att bibehålla ett livskraftigt bestånd i landets södra delar.

Bevarandetillstånd

Bevarandetillståndet är gynnsamt. Arten noterades i området vid senaste inventeringen 2009 med nio revir.

A166 - Grönbena, Tringa glareola

Artens förekomst är fastställd i regeringsbeslut.

Beskrivning

Grönbenans lämpliga häckningsmiljöer utgörs av sankade stränder längs sjöar och vattendrag samt på fuktiga/våta gräs- eller starrbevuxna myrar. Arten kräver tillgång på öppet vatten och dyiga stränder. Den är särskilt vanlig i områden med flarkmyrar. De högsta tätheterna hittar man i stora sammanhängande våtmarkspartier, men arten häckar regelbundet även vid mindre skogsomgärdade myrar. Under flyttningen påträffas grönbenan både längs kusten samt vid olika inlandsvåtmarker av öppen karaktär. Grönbenan hävdar revir och rör sig då inom ett område i storleksordningen 1-5 km². Arten övervintrar främst i tropiska Afrika, men delvis även i södra Afrika.

Bevarandemål

Målsättningen bör vara att det ska finnas förutsättningar för ett häckande bestånd av grönbena i hela landet. Arten ska häcka i Römyren.

Negativ påverkan

Det sydsvenska beståndet hotas av en utebliven hävd på sankade stränder. Även i Norrland kan beståndet ha missgynnats av minskande hävd av raningar och silängar. Dikning av myrmark, framför allt tidigare och i södra Sverige, har bidragit till en ökad andel träd- och skogsbevuxen myr och därmed försämrade förhållanden för grönbenan. Det norrländska beståndet kan lokalt komma att hotas av storskalig torvbrytning.

Bevarandetillstånd

Bevarandetillståndet är gynnsamt. Arten noterades i området vid senaste inventeringen 2009 med nio revir.

A215 - Berguv, Bubo bubo

Artens förekomst är fastställd i regeringsbeslut.

Beskrivning

Ekologiska krav: Tillgång på lämplig föda i form av medelstora däggdjur (kaniner, harar och råttor) och större fåglar. Tillgång på lämpliga häckningsplatser är av allt att döma ingen begränsande faktor så länge ingen förföljelse sker. Nyetableringar sker numera i stor skala vid sidan av de klassiska uvbergen; häckningar konstateras allt oftare på marken bland större stenblock, i gamla kråkbon och i urban miljö.

Berguvens hemområde är normalt i storleksordningen 25–30 km². I områden med god födotillgång kan det vara betydligt mindre. Den spridning som sker består av ungfåglar som söker sig nya, uvtomma revir. Ungfågelspridningen kan i extremfall uppgå till tiotals mil. Berguven är en stannfågel som uppehåller sig i sitt hemområde året runt.

Bevarandemål

Målsättningen är att berguven skall kunna etablera ett häckande bestånd i hela landet nedanför fjällkedjan. Sverige bör hysa minst 2 000 par, varav huvuddelen i de södra och mellersta delarna av landet. Arten ska häcka i Römyren.

Negativ påverkan

På kort sikt:

Fortfarande idag finns ett utbrett rovdjurshat hos stora grupper i Sverige – olovlig jakt och störningar vid bona leder till många misslyckade häckningar. Störningar från bergsklättrare kan lokalt vara ett problem och kollisioner med bilar och tåg liksom med kraftledningar är en betydande mortatlitetsfaktor. Beträffande dödsriskerna i elnätet har stora framsteg uppnåtts under det senaste årtiondet genom väl fungerande samarbete med olika eldistributörer. Fortfarande tycks dock eldöden vara den troligen allvarligaste dödsrisken för uvarna och mycket återstår alltså där att göra.

På lång sikt :

Försämrade tillgång på byte i skogs- och mellanbygderna till följd av upphörande jordbruk och djurhållning och därpå följande minskning av arealen öppen mark. Även om miljögiftssituationen är klart bättre än tidigare, t.ex. en minskad förekomst av klorerade kolväten, så finns ”nya” miljögifter som åter kan förvärra situationen.

Bevarandetillstånd

Bevarandetillståndet är okänt.

A217 - Sparvuggla, *Glaucidium passerinum*

Artens förekomst är fastställd i regeringsbeslut.

Beskrivning

Ekologiska krav: Tillgång på lämpliga boplatser i form av gamla bohål från större hackspett eller tretåig hackspett. Den optimala häckningsmiljön är gammal, flerskiktad grandominerad blandskog med rik förekomst av grova lövträd (främst asp, björk och al). Sparvugglan är dock flexibel i sitt val av häckningsplats och förekommer likaväl i naturskogsbestånd som i områden med en blandning av rena produktionsbestånd och hyggen, så länge lämpliga boträd finns att tillgå. I södra Sverige hittar man den ofta på gammal, igenväxande inägomark där den häckar i bestånd av äldre asp. Tillgång på lämplig föda i form av gnagare och småfåglar. Sparvugglan är i huvudsak en stannfågel. Vissa vintrar sker mer omfattande rörelser söderut. Arten jagar över arealer i storleksordningen 1,5 km².

Sparvugglan häckar i samtliga svenska landskap utom på Öland och Gotland. Arten är som vanligast i södra och mellersta Sveriges skogsbygder. Tätheterna avtar norrut och arten är sparsamt till sällsynt förekommande i det inre av Norrland. Det svenska beståndet har beräknats till mellan 12 000 och 16 000 par, vilket utgör bortemot hälften av det samlade europeiska beståndet. Huvuddelen av de europeiska sparvugglorna finns i de norra delarna (Norge, Sverige och Finland). Reliktbestånd finns i bergsskogar i Centraleuropa. Artens beståndsutveckling är i princip helt okänd. Flera tecken tyder dock på att det skett en expansion söderut under den senare delen av 1900-talet.

Bevarandemål

Sverige bör kunna hysa 20 000 par, varav huvuddelen i de södra och mellersta delarna av landet. Arten ska häcka i Römyren.

Negativ påverkan

Eftersom sparvugglan är mycket flexibel i sitt boplatssval är det av allt att döma förekomsten av lämpliga bohål som är den mest begränsande faktorn. Det är oerhört viktigt att alla hålträd sparas på föreskrivet sätt.

Bevarandetillstånd

Bevarandetillståndet är gynnsamt. Arten noterades vid senaste inventeringen 2000.

A220 - Slaguggla, *Strix uralensis*

Artens förekomst är fastställd i regeringsbeslut.

Beskrivning

Ekologiska krav: Tillgång på lämplig föda i form av olika smågnagare, främst sork men även skogsmöss, näbbmöss och fåglar upp till en ringduvas storlek. För god häckningsframgång krävs höga gnagartätheter. Tillgång på lämpliga häckningsplatser i form av ihåliga träd, framför allt s.k. skorstenstubbar. Sådana stubbar bildas när stora träd bryts av t.ex. vid ett gammalt spillkråkehål. Tall är bäst eftersom lövträd med tillräckligt stora håligheter blir mera kortlivade, ihåliga ekar dock undantaget. Eftersom det råder en akut brist på naturliga boplatser häckar en stor del av beståndet numera i specialuppsatta holkar.

Etablerade par är mycket stationära och p.g.a. bristen på lämpliga boplatser stannar de i reviren även under dåliga år. Tillgång på lämpliga jaktmarker. Arten häckar främst i gles barr- och blandskog i anslutning till lämpliga födosöksområden i form av öppen mark såsom myrar, kalhyggen och småskaligt jordbrukslandskap. Arten jagar över arealer i storleksordningen 5–12 km². En ej riktad spridning av ungfåglar sker 5–70 km från boplatserna. De gamla, etablerade fåglarna är stannfåglar.

Bevarandemål

Målsättningen är att det finns förutsättningar för ett häckande bestånd av slaguggla i hela landet nedanför fjällkedjan, söderut åtminstone till Mälardalen, Närke, Dalsland. Arten ska häcka i Römyren.

Negativ påverkan

Det absolut största hotet mot slagugglan utgörs av det moderna skogsbruket. Som andra hålhäckare är arten beroende av god tillgång på trädhåligheter, något som är vanligt i naturskogsbestånd men ytterligt sällsynt i dagens hårt brukade skog. De under lång tid uteblivna eller reducerade smågnagartopporna i Norrland har successivt lett till en minskning av det häckande beståndets storlek i norra Sverige. Försämrade tillgång på byte i skogs- och mellanbygden till följd av ensartade barrmonokulturer, upphörande jordbruk och minskade arealer öppen mark. En ökning av berguvsbeståndet kan eventuellt komma att leda till en minskning av slagugglebeståndet till följd av konkurrens likväl som direkt predation. Fortfarande idag finns ett utbrett rovdjurshat hos stora grupper i Sverige. Olovlig jakt och störningar vid bona leder till många misslyckade häckningar.

Bevarandetillstånd

Bevarandetillståndet är gynnsamt (holkhäckande). Arten noterades vid senaste inventeringen 2000.

A223 - Pärflugla, *Aegolius funereus*

Artens förekomst är fastställd i regeringsbeslut.

Beskrivning

Ekologiska krav: Tillgång på lämplig föda i form av olika smågnagare, främst sork men även skogsmöss, näbbmöss och småfåglar. För god häckningsframgång krävs höga gnagartätheter. Tillgång på lämpliga häckningsplatser i form av trädhåligheter. Häckar helst i hål av spillkråka, men kan undantagsvis hålla till godo med naturliga håligheter och hål av gröngöling och större hackspett. Arten häckar dessutom gärna i holk. Bra bohål är en bristvara och hannarna försöker därför stanna året runt i häckningsreviret. Pärfluglan har svårt att komma åt sitt byte genom ett tjockt snötäcke, något som begränsar såväl artens utbredningsområde som chansen till vinteröverlevnad. Pärfluglan häckar med de största tätheterna i tät granskog. Även om den föredrar granskog, helst äldre sådan med små luckor och öppningar i form av stormfällan etc., häckar den frekvent även i barr- och lövblandskogar innehållande tall, björk och asp. I södra Sverige häckar den sällsynt men regelbundet i bokbackar, grövre aspbestånd på inägomark och i Bornholm i Danmark t.o.m. i ren bokskog. I områden med dålig tillgång på lämpliga bohål accepterar den även ren tallskog. Ofta påträffas arten i gränsområden till hyggen och inägor samt kring större myrar, förmodligen därför att bytestillgången är högre i dessa marker än centralt inne i den täta skogen. Emellertid utsätter sig ”kantugglorna” därmed samtidigt för en högre predationsrisk från andra ugglor som t.ex. slag- och kattuggla. Arten häckar främst i äldre granskog, men förekommer i all slags barrskog. I södra Sverige häckar den regelbundet i bokbackar, grövre aspbestånd på inägomark och i ren bokskog (Bornholm).

Bevarandemål

Den nationella målsättningen är att det ska finnas förutsättningar för ett häckande bestånd av pärluggla i hela landet nedanför fjällkedjan. Arten ska häcka i Römyren.

Negativ påverkan

Det absolut största hotet mot pärlugglan utgörs av det moderna skogsbruket. Som andra hålhäckare är arten beroende av god tillgång på trädhåligheter, något som är vanligt i naturskogsbestånd men ytterligt sällsynt i dagens hårt brukade skog. De under lång tid uteblivna eller mycket svaga smågnagartopporna i Norrland har successivt lett till en minskning av det häckande beståndets storlek. Försämrade tillgång på byte i skogs- och mellanbygderna till följd av upphörande jordbruk och minskade arealer öppen mark. Slaguggla och pärluggla verkar inte kunna samsas särskilt bra i samma område, vilket man måste ha i åtanke när man sätter upp slaguggleholkar. Slagugglan prederar förmodligen på pärlugglan.

Bevarandetillstånd

Bevarandetillståndet är gynnsamt. Arten noterades vid senaste inventeringen 2000.

A224 - Nattskärra, *Caprimulgus europaeus*

Artens förekomst är fastställd i regeringsbeslut.

Beskrivning

Ekologiska krav: Tillgång till lämpliga födosöks- och häckningsområden i torra glesa skogar eller tallplanteringar. Den vanligaste häckningsmiljön är gles, luckig tallskog på sandig mark eller hållmarker, och uppskattningsvis finns mer än 90 % av det samlade beståndet i sådana miljöer. Ofta häckar den i sådana skogar i direkt anslutning till små hyggen, gläntor, brandfält eller torra impediment. Det finns dock vissa regionala skillnader i biotopval – i sydligaste Sverige (Skåne, Halland, Blekinge) finns en betydande del av beståndet (ca 50 %) i gles löv- och blandskogsmiljö.

Nattskärnan livnär sig huvudsakligen på större nattflygande insekter som nattaktiva fjärilar, skalbaggar och tvåvingar. Under födosöket hittar man den i öppna områden som gläntor, över mossar, på kalhyggen, i kraftledningsgator och längs skogsomgärdade vägar. I övervintringsområdet, t.ex. i östra Zimbabwe, uppträder den i flertalet skogstyper, men kanske främst i områden med busksavann. Under häckningen kan födosöken ske uppemot 5 km bort från häckningsplatsen. Nattskärnan är en långdistansflyttare som övervintrar i stora delar av Afrika söder om Sahara.

Bevarandemål

Den nationella målsättningen är att det ska finnas ett häckande bestånd av nattskärna i hela området söder om den biologiska norrlandsgränsen. Sverige bör på sikt kunna hysa minst 5 000 par, varav huvuddelen i områden med gles, talldominerad skog. Arten ska häcka i Römyren.

Negativ påverkan

Det stora hotet mot nattskärnan är en minskad tillgång på lämpliga häckningsmiljöer. Flera olika faktorer har lett till en kontinuerlig minskning av mängden lämpliga biotoper fr.o.m. 1950-talet. Den storskaliga nedläggningen av jordbruken i södra Sveriges skogs- och mellanbygder har lett till ett betydligt mer slutet landskap. Allt tätare skog, i kombination med en storskalig övergång från tall till gran i södra Sverige har minskat mängden lämpliga häckningsplatser i skogsmiljö. Arten födosöker ofta, och vilar ofta på, vägar och kan därför lätt kollidera med bilar. Upphörande jordbruk i skogslandskapet, framför allt minskade arealer naturliga ängs- och betesmarker, leder till en utarmad flora och därmed till en utarmad fjärilsfauna.

Bevarandetillstånd

Bevarandetillståndet är gynnsamt. Arten noterades vid senaste inventeringen 2000.

A236 - Spillkråka, *Dryocopus martius*

Artens förekomst är fastställd i regeringsbeslut.

Beskrivning

Ekologiska krav: Tillgång på lämplig föda i form av vedlevande insekter och myror.

Födosöker ofta lågt i träd, på stubbar m.m., gärna i rotrötad gran efter hästmyror.

Tillgång på lämpliga häckningsplatser, främst i form av grov asp, tall eller bok. I södra och mellersta Sverige råder ingen uttalad brist på lämpliga häckningsträd, däremot kan tillräckligt grova stammar saknas i stora delar av Norrland där skogsbruket är mera intensivt och tillväxten sämre.

För att spillkråkan skall häcka måste stamdiametern i brösthöjd överstiga 30 cm för asp och 40 cm för tall. Medelåldern på utnyttjade tallar är i Småland 115 år, Uppland 170 år, Dalarna 187 år och i Gästrikland 239 år.

Spillkråkan är något av en nyckelart i boreala och nemoboreala skogsekosystem genom att den årligen producerar ett stort antal bohål lämpliga för större hålhäckande fåglar och däggdjur som ej själva förmår mejsla ut sitt bo. Spillkråkan är en stannfågel som under sommarhalvåret i södra Sverige födosöker över arealer i storleksordningen 100-1000 ha. Vintertid rör sig arten över större områden. I Norrlands inland är artens hemområden troligen betydligt större än i södra Sverige.

Bevarandemål

Den nationella målsättningen är att det ska finnas ett häckande bestånd av spillkråka i hela landet nedanför fjällkedjan. Sverige bör kunna hysa minst 40 000 par, varav huvuddelen i de södra och mellersta delarna av landet. Arten ska häcka i Römyren.

Negativ påverkan

Det största hotet mot spillkråkan är skogsbruket och näringens allt större krav på skogsråvara. Minskad lövandel, ökad granandel och mera homogena bestånd i södra och mellersta Sverige missgynnar arten. Minskad medelålder i bestånden i intensivt brukade trakter gör att tillgången på lämpliga boträd minskar. Eftersom spillkråkan i stor utsträckning livnär sig på hästmyror missgynnas den med största säkerhet av stubbrytning och GROT-uttag.

Bevarandetillstånd

Bevarandetillståndet är gynnsamt. Arten häckar regelbundet i området.

A241 - Tretåig hackspett, *Picoides tridactylus*

Artens förekomst är fastställd i regeringsbeslut.

Beskrivning

Ekologiska krav: Tillgång på lämpliga häckningsmiljöer i form av skog med ett stort inslag av döda eller döende träd. I Sverige hittar man den idag främst i de av skogsbruket relativt sett mindre påverkade barrskogsområdena i Norrland, huvudsakligen i olikåldrig naturgranskog med kontinuerlig förekomst av barkborreangripna träd och högstubbar och ofta i sumpskogar. Arten kan även förekomma i flera andra skogstyper så länge kraven på rik födotillgång i form av vedlevande insekter är tillgodosedda. Häckningar har t.ex. konstaterats på brandfält, i lövbrännor och i äldre alstrandskog.

Arten är specialist på barkborrar (både larver och vuxna individer). Eftersom barkborrarna ofta har efemära massuppträdanden är tretåig hackspett mer rörlig än många andra hackspettar. Den är till viss del anpassad till att utnyttja massförekomster av barkborrar i samband med bränder, stormfällan och liknande skador på skog. Vintertid torde den dubbelögade bastborren (*Polygraphus poligraphus*) vara en mycket viktig födoresurs.

Jämförelser av tillgången på stående död ved med kvarsittande bark i svenska och schweiziska revir visar att mängden substrat måste överstiga 10.15 m³/ha eller utgöra cirka 5% av den stående biomassan inom en areal av cirka 100 ha. Huvudsakligen en stannfågel som dock kan röra sig lite längre sträckor vintertid. Häckningsreviret är i storleksordningen 25-100 ha.

Bevarandemål

Den nationella målsättningen är att det ska finnas ett häckande bestånd av tretåig hackspett i hela den boreala zonen och i de norra delarna av den boreonemorala zonen söderut till Dalsland, norra Västergötland och norra Östergötland. Arten ska häcka i Römyren.

Negativ påverkan

Det stora, och allt annat överskuggande hotet mot tretåig hackspett i Sverige är den kontinuerliga och fortsatt pågående utarmningen av skogslandskapet. Allt intensivare skogsbruk med allt mindre arealer obrukad skog gör att livsrummet för arten krympt oerhört kraftigt under den senare delen av 1900-talet. Den mest kritiska förändringen är den mycket kraftiga minskningen av arealen av skogsbruk opåverkad skog och därmed av den samlade förekomsten av död ved i skogen. I detta sammanhang måste nämnas den omfattande dikningen av sumpskogar som skett under de senaste 50 åren.

Fragmentering av lämpliga häckningsmiljöer, såväl på beståndsnivå som på landskapsnivå, bidrar till att splittra beståndet. Denna fragmentering leder till att effekterna av olika negativa processer på beståndsnivå (slumpvis utdöende, ojämn könskvot, inavel m.m.) förstärks.

Bevarandetillstånd

Bevarandetillståndet är gynnsamt. Arten noterades vid senaste inventeringen 2000.

A338 - Törnskata, *Lanius collurio*

Artens förekomst är fastställd i regeringsbeslut.

Beskrivning

Tillgång på öppna marker (främst jordbruksmark, men även kalhyggen samt på naturvårdsbrända ytor i skogslandskapet) med rik insektsförekomst på varma, solbelysta lokaler. Häckningslokalerna bör ha god tillgång på attraktiva insektsmiljöer i form av blommande och bärande buskar (t.ex. nypon, slån eller björnbär) i kombination med öppna partier, t.ex. kortbetade gräsytor.

På jordbruksmark föredrar törnskatan en mosaik av betade och mindre hårt betade ytor där artdiversiteten för växter och insekter är hög. Optimala hyggen för törnskatan karaktäriseras av hyggen utan fröträd och/eller högskärmar, d.v.s. den gamla typen av hyggen. Generellt får törnskatan fler ungar på hyggen än på jordbruksmark beroende på lägre predation. Törnskatan föredrar hyggen som planteras med gran. Dessa nyttjas till cirka 15 år efter planteringen. Från Dalarna och norrut är hyggen den viktigaste biotopen för törnskatan.

Bevarandemål

Den nationella målsättningen ska vara en långsiktig beståndstorlek på minst 50 000 par. Arten ska häcka i området när det finns lämplig miljö för arten inom området efter naturvårdsbränning.

Negativ påverkan

Det största hotet är den under lång tid minskande tillgången på lämpliga häckningsmiljöer; igenläggning av jordbruksmark i skogs- och mellanbygderna, minskad hävd av naturliga, ogödslade betesmarker, allt mer rationell skötsel av kvarvarande marker och avsaknad av brandfält i skogslandskapet. Törnskatans förekomst är kopplad till rik insektsförekomst som i sin tur är kopplad till hög artdiversitet av blommande växter. Enbart kortbetade marker är således inte optimala för törnskator. Kraftig torka under en lång rad av år i övervintringsområdena i södra Afrika kan bidra till tillbakagången.

Bevarandetillstånd

Bevarandetillståndet är okänt (arten är inte typisk för de förekommande naturtyperna). Ett par noterades 2001.

A409 - Orre, *Tetrao tetrix tetrix*

Artens förekomst är fastställd i regeringsbeslut.

Beskrivning

Orren är de öppna markernas skogshöna och häckar på hedar och mossar samt i tidiga successionsstadier efter kalhyggen och skogsbränder. I skärgårdsmiljö häckar arten på kala skär och öar och i fjälltrakterna kan den gå upp i fjällbjörkskogen. Liksom hos övriga skogshöns är god tillgång på insekter mycket viktig för kycklingarnas överlevnad. Björkknoppar är en viktig diet under vinterhalvåret. Under sommarhalvåret är dieten mer varierad, men vegetabilier dominerar, bl.a. är blåbärsblom en viktig komponent.

Bevarandemål

Den nationella målsättningen nationellt sett bör vara ett livskraftigt bestånd av minst 200 000 par och att arten ej försvinner som reproducerande från något län/landskap. Römyren ska vara en betydelsefull spelplats för orre.

Negativ påverkan

Under 1800-talet förekom orren t.ex. tämligen allmänt till allmänt på de stora ljunghedar som då fanns i södra Sverige. I takt med att skogsarealen ökat och ljunghedarna försvunnit har orren minskat i flera områden. Negativt för orren har även varit försvinnandet av skogsbetet, genom att skogen blivit allt tätare och därigenom allt sämre som födosökmiljö.

De stora brandfält med efterföljande lövuppslag som förr med regelbundna intervall skapades i den boreala zonen, och som var mycket gynnsamt habitat för orren, saknas numera nästan helt eftersom naturliga bränder som regel snabbt blir släckta. I viss mån har orren erhållit en ersättningsbiotop i det storskaliga kalhyggesbruket, men med den inskränkningen att det efterföljande lövuppslaget som regel röjs och gallras bort och ersätts med barrträd.

Totalt sett finns ej något hot mot artens fortlevnad i Sverige. Under storhyggestiden på 1960- och 1970-talen gynnades orren kortvarigt, speciellt i norra Sverige. Numera missgynnas orren troligen eftersom dagens hyggen har mindre areal och dessutom inte är lika öppna som tidigare p.g.a. naturvårdshänsyn. Ytterligare en bidragande orsak till att orren får allt svårare att upprätthålla starka bestånd är att småjordbruken i skogsbygderna läggs ned och skogsplanteras i en mycket stor omfattning.

I södra Sverige är omloppstiden för hyggen och ungskogar alltför kort för att kunna hysa livskraftiga bestånd. Skogarna i södra Sverige är dessutom alltför täta för att passa orren. Särskilt i Götaland och Svealand har märkbara populationsminskningar konstaterats den senaste tioårsperioden. I Stockholms skärgård är orren numera närmast totalt försvunnen. Lövrika, luckiga och flerskiktade skogar har de senaste 50 åren blivit allt ovanligare genom skogsbrukets ändrade inriktning mot ensartade produktionsbarrskogar. Detta missgynnar orren som bl.a. är mycket beroende av björkens knoppar vintertid.

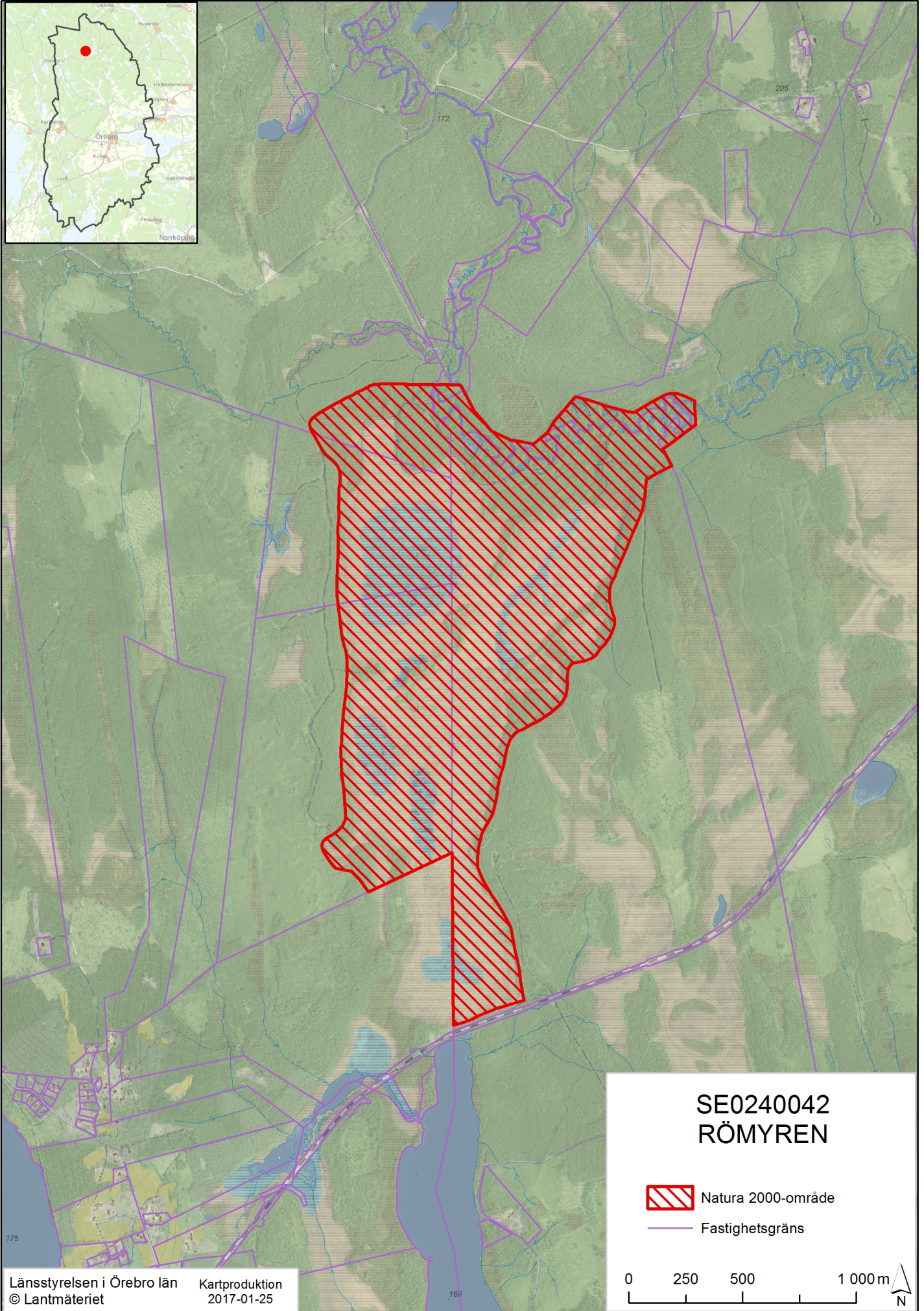
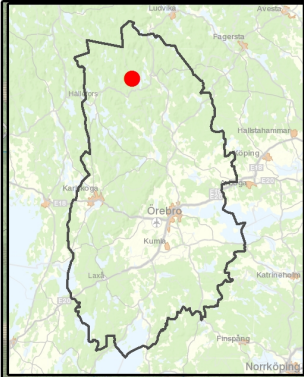
Bevarandetillstånd

Bevarandetillståndet är gynnsamt. Arten noterades i området vid senaste inventeringen 2009 med 20 orrtuppar.



Dokumentation

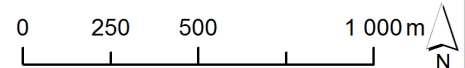
- Backéus, I. 1978. Skyddsvärda myrar i Örebro län. Länsstyrelsen i Örebro län, naturvårdsenheten.
- Bruks, A. 2014. Inventering av Nittälven – avseende fysisk påverkan och eventuellt restaureringsbehov på två av Länsstyrelsen Örebro län utpekade avsnitt. Länsstyrelsen, opublicerad rapport.
- Carlsson, T. 2000. Fågelinventering av Römyren. Opublicerad rapport.
- Lonnstad, J. & Löfroth, M. (red) 1994. Myrskyddsplan för Sverige. Naturvårdsverket, Solna.
- Länsstyrelsen i Örebro län. 1984. Naturvårdsöversikt Örebro län, publikation 1984:5.
- Länsstyrelsen i Örebro län. 1998. Våtmarker i Örebro län, norra delen, publikation 1998:9.
- Länsstyrelsen i Örebro län. 2009. Förändringar i fågelfauna på Örebro läns myrar 1981-2009. Opublicerad rapport.
- Pahlsson, I. 1972. Naturinventering i Nittälvsdalen. Länsstyrelsen i Örebro län, naturvårdsenheten.
- Sandgren, L. 1982. Fågelmyrar i Örebro län. Inventering 1981. Närkes Ornitologiska Förening och Länsstyrelsen i Örebro län, publikation 1982:1.
- Skogsstyrelsens sumpskogsinventering.
- StoraEnsos nyckelbiotopsinventering 1999.
- Store, K. 1998. Naturvärdesinventering av skog vid Römyren. Länsstyrelsen i Örebro län, opublicerad rapport.
- Sötvattenslaboratoriets databas Elfiskeregistret. http://www.fiskeriverket.se/databas/el_bas.htm
- Ursberg, K. 1976. Översiktlig naturinventering av Hällefors kommun. Länsstyrelsen i Örebro län och Hällefors kommun.
- Våtmarksinventeringen, Artlistor. Pärmar på Länsstyrelsen i Örebro län.

Översiktskarta



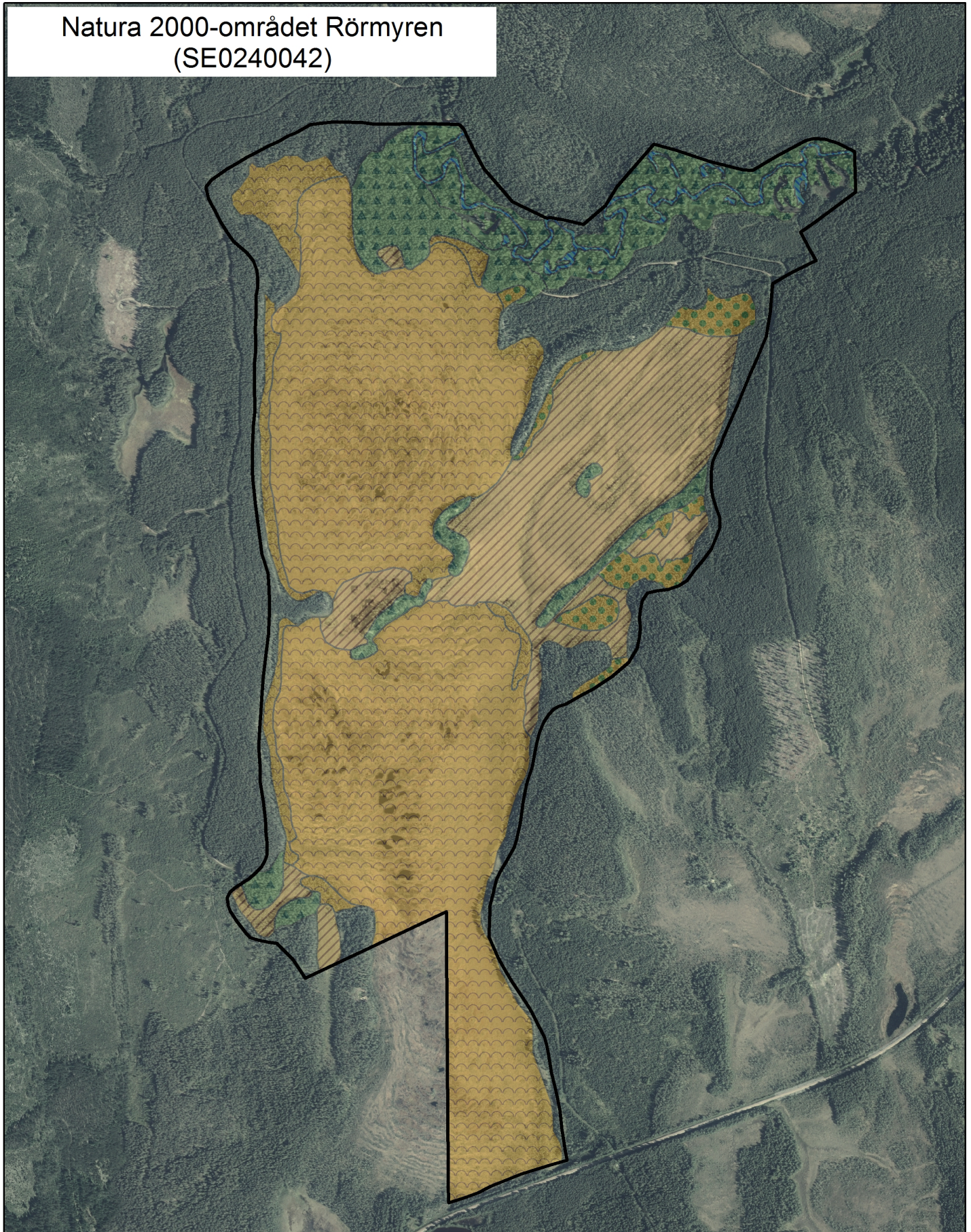
SE0240042
RÖMYREN

-  Natura 2000-område
-  Fastighetsgräns



Naturtypskarta

Natura 2000-området Rörmyren
(SE0240042)



Naturtyp

- | | | | |
|--|------------------------------|---|-------------------------|
|  | 3260 - Mindre vattendrag |  | 9010 - Taiga |
|  | 7110 - Högmossar |  | 91D0 - Skogsbevuxen myr |
|  | 7140 - Öppna mossar och kärr |  | Yttergräns |

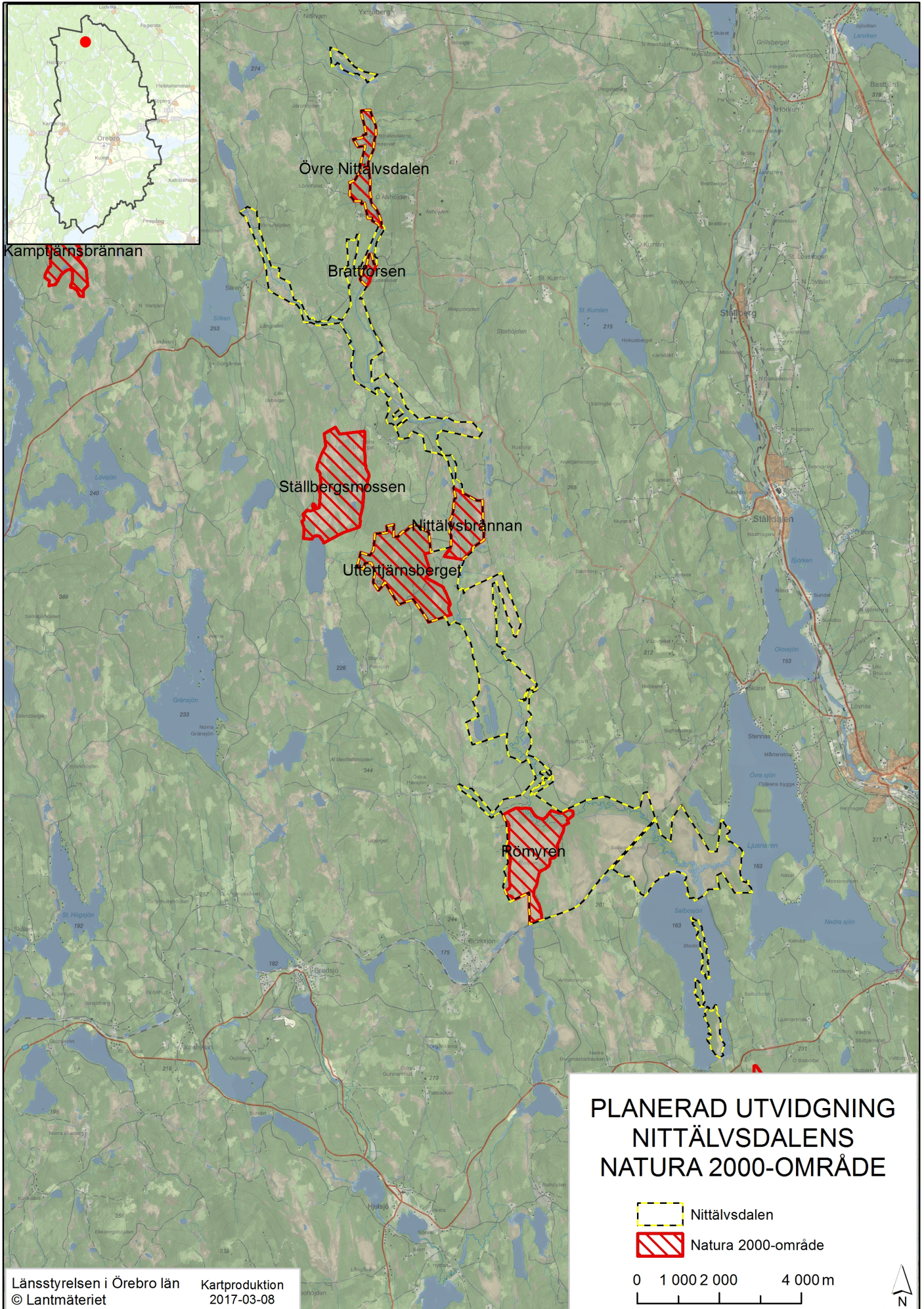
0 200 400 800 m

Kartproduktion
2017-02-27

Länsstyrelsen i Örebro län
© Lantmäteriet



Översiktskarta över förslag till nytt Natura-område





Länsstyrelsen
Örebro län



Länsstyrelsen i Örebro län
Stortorget 22, 701 86 Örebro
010-224 80 00
orebro@lansstyrelsen.se
www.lansstyrelsen.se/orebro