



Bevarandeplan för Natura 2000-området SE0240040 Salboknös



Länsstyrelsen
Örebro län

Natura 2000

Natura 2000 är ett ekologiskt nätverk av värdefulla naturområden inom EU som skapades för att hejda utrotning av vilda djur och växter och att bevara deras livsmiljöer. Utpekande av Natura 2000-områden bygger på krav som finns i EUs fågeldirektiv och art- och habitatdirektiv. Alla medlemsländer ska peka ut områden dels för fåglar som anges i EUs fågeldirektiv, dels för naturtyper och arter som anges i art- och habitatdirektivet. Genom nätverket av Natura 2000-områden säkerställs livsmiljöer och arter inför framtiden. Varje land är skyldigt att bevara utpekade naturtyper och arter i landets Natura 2000-områden. I fågeldirektivet och habitatdirektivet listas 170 naturtyper och sammanlagt cirka 900 växt- och djurarter som särskilt värdefulla. I Örebro län finns 28 av dessa naturtyper. Taiga, slätterängar i låglandet och högmossar är några exempel på utpekade naturtyper i vårt län. I länet ingår 43 arter i fågeldirektivet och 25 arter ingår i habitatdirektivet. Exempel på arter som ingår i fågeldirektivet är havsörn, trana och tjäder och exempel på arter i habitatdirektivet är läderbagge, större vattensalamander, asknätfjäril och guckusko.

Bevarandeplaner

För varje Natura 2000-område ska det finnas en bevarandeplan (eller skötselplan) med bevarandesyfte, bevarandemål och beskrivningar av de naturtyper och arter som ska bevaras och bidra till gynnsam bevarandestatus. Även hot mot Natura 2000-området och behov av bevarandeåtgärder, t.ex. skydd eller skötsel, ska beskrivas. Informationen ska tydliggöra inriktningen på förvaltningen av området och ligga till grund för tillståndsprövningar enligt miljöbalken. Bevarandeplanen fastställs av Länsstyrelsen, som även är ytterst ansvarig för att målsättningen med området uppfylls. Bevarandeplanen revideras när ny kunskap tillkommer eller när förutsättningar ändras; den är ett så kallat "levande dokument".

Bevarandeplanen är inte ett juridiskt bindande dokument. För formell reglering av skydd eller skötsel kan andra beslut behövas, t.ex. beslut om bildande av naturreservat.

Tillståndsplikt och samråd

För att inte skada naturvärden krävs tillstånd för verksamheter eller åtgärder som på ett betydande sätt kan påverka miljön i ett Natura 2000-område. Det kan även gälla åtgärder utanför Natura 2000-området. Detta regleras i miljöbalken (7 kap. 27-29§§). Då det kan vara svårt att avgöra vilka åtgärder som på ett betydande sätt kan påverka naturvärden behöver man samråda med Länsstyrelsen före genomförandet. Vid skogsbruksåtgärder hålls samråd med Skogsstyrelsen.

Bevarandeplan för Natura 2000-området SE0240040 Salboknös

Kommun: Ljusnarsberg

Områdets totala areal: 73 ha

Bevarandeplanen uppdaterad av Länsstyrelsen: 2017-03-02

Bevarandeplanen fastställd av Länsstyrelsen: 2017-03-20

Markägarförhållanden: Staten

Regeringsbeslut, historik: SPA: Nej, pSCI: 1998-12-01, SCI: 2005-01-01, SAC: 2011-03-01, regeringsbeslut M2010/4648/Nm

Naturtyper och arter som ska bevaras i området

Naturtyper och arter enligt art- och habitatdirektivet:

3260 - Mindre vattendrag

7140 - Öppna mossar och kärr

8220 - Silikatbranter

9010 - Taiga

91D0 - Skogsbevuxen myr

1361 - Lodjur, *Lynx lynx*

Bevarandesyfte

Det överordnade bevarandesyftet för Natura 2000-nätverket är att bidra till bevarandet av biologisk mångfald genom att bibehålla eller återskapa gynnsam bevarandestatus för de naturtyper och arter som omfattas av EUs fågeldirektiv eller art- och habitatdirektiv. För det enskilda Natura 2000-området är det överordnade syftet att bevara eller återställa ett gynnsamt tillstånd för de naturtyper eller arter som utgjort grund för utpekandet av området.

Prioriterade bevarandevärden

Områdets huvudsakliga naturvärden består av den unika blockigheten och skog med naturskogskvaliteter. Salboknös är ett av de mest säregna och intressanta områdena i länet med tanke på djurliv, flora och topografi. Runt om berget finns flera olika typer av skogsmiljöer representerade i en av naturen grovt tillyxad terräng.

Motivering

Områdets blockbrant är det främsta exemplet på denna geologiskt betingade naturtyp i länet. I anslutning till blockbranten växer tallar som är över 500 år gamla. Området är hemvist för störningskänslig vildmarksfauna. Naturvärdena på Salboknös uppmärksammades redan 1976 då Länsstyrelsen lät publicera den översiktliga naturinventeringen av Ljusnarsbergs kommun. Området togs sedan upp i Länsstyrelsens naturvårdsöversikt 1984. Salboknös blev naturreservat 1994. Reservatsskyddet säkerställer långsiktigt områdets bevarandevärden.

Prioriterade åtgärder

Fri utveckling med interndynamik.

Beskrivning av området

Berget Salboknös är 305 m högt. Områdets centrala del består av en storblockig och svårframkomlig rasbrant, med mycket gammal och under lång tid, föga rörd, tallskog. Skogstyperna utgörs av omväxlande barrskogsbestånd av tall och gran med enstaka inslag av lövträd som björk, asp och sälg. Skogen på berget, och i dess sydväst- och sydsluttning, är mer eller mindre av naturskogs kvalitet. I det nedanför branten, mycket svårframkomliga blockområdet, finns fläckar med mindre tallgrupper som t.o.m. kan betecknas som urskog. Urskogsfragmenten är för regionen anmärkningsvärda, och gör att Salboknös får anses som ett av de mer anmärkningsvärda skogsreservaten i länet. Spår av forna tiders skogsbränder går hart när att finna igen runt hela berget, förutom i den blöta gransumpskogen söder om blockbranten. Sumpskogen övergår en sträcka ytterligare söderut, i en större och till stora delar, med martall igenvuxen mosse, Dammkärren. Strax nedströms Dammkärren, rinner Salbobäcken ned genom en mindre dalsänka. Dalgången kallas av ortsbefolkningen för Björndalen eftersom den sista björnen som sköts i området, föll i denna dalsänka. Salboknös har ett rikt djur- och fågelliv och var förr ett känt tillhåll för några av våra stora rovdjur och rovfåglar. Än i dag finns lodjur i området och här häckar bl.a. berguv, tretåig hackspett och pärluggla.

Vad kan påverka negativt

- Exploatering i området eller dess närhet med vindkraftverk bör undvikas med tanke på områdets lämplighet som häckningsmiljö för känsliga fågelarter.
- Ett generellt hot av försurning orsakad av antropogena källor är gällande för hela området.

Bevarandeåtgärder

Gällande regelverk

- Förutom vad som gäller enligt miljöbalken och annan miljölagstiftning krävs tillstånd för att bedriva verksamheter eller vidta åtgärder som på ett betydande sätt kan påverka miljön i ett Natura 2000-område. Tillstånd krävs inte för verksamheter och åtgärder som direkt hänger samman med eller är nödvändiga för skötseln och förvaltningen av det berörda området (7 kap 28 a § miljöbalken).
- Området är skyddat som naturreservat enligt 7 kap 4§ miljöbalken.

- 1361 Lodjur:
Vilt levande exemplar av arten är fredade enligt 2 och 4 stycket 4§ Artskyddsförordningen (2007:845) vilket innebär att det är förbjudet att av-siktligt störa arten eller avsiktligt förstöra eller skada bo- och viloplats.
Enligt 3§ Jaktlagen får arten inte fångas eller dödas om det inte uttryckligen är tillåtet vid jakt enligt andra delar av jaktlagstiftningen. När viltet är fredat gäller det även dess bon.
Vilt levande exemplar av arten omfattas av 23§ Artskyddsförordningen vilket innebär att det är förbjudet att förvara och transportera arten.
Lodjur tillhör statens vilt enligt 33 § jaktförordningen (1987:905). Exemplar som omhändertas eller påträffas dött eller dödas tillfaller staten.

Skötselåtgärder

- 3260 Mindre vattendrag:
Gångse åtgärder för att upprätthålla gynnsam bevarandestatus så att ingen försämringar för naturtypen sker, (dvs att dess intressen respekteras i fysisk planering, tillståndsprövning, generell naturvårdshänsyn, förvaltning av skyddade områden, artskydd och uppföljning samt övervakning).
- 9010 Taiga:
Fri utveckling med interndynamik (med möjlighet till riktade åtgärder för att gynna enskilda trädindivider/artsamhällen).
- 7140 Öppna mossar och kärr:
Fri utveckling.
- 8220 Silikatbranter:
Naturtypen 8110 silikatrasmarker har felaktigt anmälts i området. Den ska ändras till 8220 Silikatbranter. Naturtypen 8110 silikatrasmarker förekommer i alpin region.
Skötseln av silikatbranterna inriktas på fri utveckling. Begränsning och kanalisering av friluftsliv kan behövas om det leder till för stort slitage.
- 91DO Skogsbevuxen myr:
Fri utveckling.

Uppföljning av naturtyper och arter

Länsstyrelsen ansvarar för att uppföljning av bevarandemål genomförs. Uppföljningen ska ske enligt de manualer för skyddade områden som har tagits fram av Naturvårdsverket. Mätbara mål, så kallade målindikatorer, ska registreras i databasen SkötselDOS. Dessa målindikatorer följs sedan upp. Målsättningen är att kunna se om de bevarandemål som satts upp i bevarandeplaner och skötselplaner uppfylls, att skötseln fungerar och att Natura 2000 - naturtyperna och arterna har gynnsamt tillstånd.

Naturtyper och arter enligt art- och habitatdirektivet:

3260 - Mindre vattendrag

Areal: 0,12 ha. Arealen fastställd i regeringsbeslut.

Beskrivning

Små till medelstora naturliga vattendrag eller delar av vattendrag i flacka landskap samt i skogs och bergslandskap. Naturliga variationer av vattenståndet och skiftande vattendynamik, med lugna till forsande vattendragssträckor, skapar en variation av strandmiljöer och bottnar med förutsättningar för hög biologisk mångfald. Vattendragen har en vegetation med inslag av flytbladsväxter, undervattensväxter och/eller akvatiska mossor. Naturtypen kan delas upp i två undergrupper, en ”flytbladstyp” och en ”mosstyp”.

”Mosstypen” utgör naturliga vattendrag med förekomst av olika arter vattenmossa (t ex Fontinalis) och annan karaktäristisk vegetation. Även dessa vattendrag kan i delar vara öppna och solbelysta, men har generellt mer strömmande vatten och steniga bottnar. Naturtypen omfattar vattendrag av strömindring oftast mindre än 4 och/eller en årsmedelvattenföring lägre än 20 m³/s (i kontinental region ingår även större vattendrag). Naturtypen avgränsas mot land av medelhögvattenlinjen.

Salbobäcken rinner igenom Dammkärren i områdets sydvästra del.

Bevarandemål

Arealen 3260 Mindre vattendrag ska vara minst 0,12 hektar. Vattendragens hydrologi ska vara ostörd och det ska inte finnas några avvattande eller tillrinnande diken eller körspår som medför negativ påverkan. Vattendragen ska ha en god vattenkvalité och en naturlig artsammansättning utan negativ inverkan av främmande arter eller fiskstammar. Det ska finnas typiska arter för området.

Negativ påverkan

- Skogsbruk; avverkning av strandnära skog ger ökad instrålning/temperatur, fysisk störning, minskad tillgång på död ved respektive nedfall av organiskt material. Slutavverkning, markavvattning och skyddsdikning ger ökad avrinning och risk för erosion. Båda ingreppen kan orsaka grumling och igenslamning av bottnar samt förändrad hydrologi i strandmiljön.
- Reglering av vattenföringen; småskalig utbyggnad i kvarvarande oreglerade vattendragssträckor eller fortsatt/ökad påverkan i redan reglerade vatten, t ex sänkt minimitappning, ökad korttidsreglering. Reglering kan orsaka störd flödesdynamik, fragmentering/ vandringshinder, överdämning av våtmarks- och strandområden, torrläggning av vattendragssträckor och/eller ändrade näringsförhållanden.

Bevarandetillstånd

Bevarandetillståndet är okänt.

7140 - Öppna mossar och kärr

Areal: 4,8 ha. Arealen fastställd i regeringsbeslut.

Beskrivning

Habitatet är heterogent och omfattar ombrotrofa och minerotrofa, fattiga till inter-mediära, öppna eller mycket glest trädbevuxna myrar. De myrtyper eller myrelement som kan inkluderas är plana eller svagt välvda mossar och tillhörande laggkärr, nordlig mosse, plana (topogena) kärr, sluttande (soligena; lutning >3%) kärr – i synnerhet backkärr (lutning >8%) – samt torvbildande mader (sumpkärr). Torvtäcket är normalt minst 30 cm djupt, men kan vara tunnare i unga myrar. Gungflyn, mjukmattegolv med vanligen mossrik vegetation som pga luftvävnad i rotsystemet flyter på vatten eller lös gyttja, inkluderas oavsett torvdjup. Morfologiska strukturer i torven är sällsynt och utgörs i så fall av mindre tuvbildningar. Trädskikt bestående av träd högre än tre meter får inte ha mer än 30% krontäckning.

Dammkärren i sydvästra delen av Salboknös utgörs av naturtypen öppna mossar och kärr.

Bevarandemål

Arealen 7140 Öppna mossar och kärr ska vara minst 4,8 ha. Våtmarkens hydrologi ska vara ostörd och det ska inte finnas några avvattnande eller tillrinnande diken eller körspår som medför negativ påverkan. Våtmarken ska vara öppen där busk- eller trädskikt endast finns i liten omfattning. Krontäckningen ska vara högst 30%. Omgivande laggkärr ska bibehållas intakta. Strukturer och formelement såsom tuvor, strängar, flarkar och flarkgölar ska finnas på myren. Bottenskiktet ska domineras av vitmossor. Det ska finnas följande typiska arter: tuvull, sileshår, jungfru marie nycklar och orre.

Negativ påverkan

- Markavvattningsföretag och dämningar i närliggande våtmarks- eller fastmarksmiljöer kan ge en negativ påverkan på myrar och mossar.
- Anläggandet av skogsbilvägar över eller i närheten av habitatet kan medföra att hydrologin eller hydrokemin i området förstöras.
- Skogsbruk och andra företag som innebär att fastmarksholmar och närliggande fastmark avverkas kan innebära att näringsämnen läcker ut på myren.

Bevarandetillstånd

Bevarandetillståndet är gynnsamt.

8220 - Silikatbranter

Areal: 0 ha. Arealen ej fastställd i regeringsbeslut.

Ny Areal: 2,42 ha. Ny Areal, ännu ej fastställd i regeringsbeslut.

Beskrivning

Naturtypen utgörs av silikatrika klippor, med vegetation på stenhällar och i sprickor. Naturtypen är spridd i Sverige och omfattar alla sluttningar eller lutande (minst 30°) klippytor med silikatrika bergarter, förutom klippor som påverkas av havet. Berggrunden utgörs av svårvittrade och näringsfattiga graniter, gnejser och mesotrofa bergarter som t.ex. kalkfattiga skiffrar. I representativa fall är branten högre än 5 m, och består huvudsakligen av fast berggrund till skillnad från rasmarker. Vegetationen utgörs av kärlväxter i sprickor samt av lavar och mossor på de branta klippväggarna och under överhäng. Naturtypen är i regel tämligen artfattig när det gäller kärlväxter. På klippställarna förekommer däremot rikligt med lavar framförallt av släktena *Parmelia*, *Umbilicaria*, *Rhizocarpon*, *Lecanora* och *Lecidea*, och i sprickorna växer sparsamt med ormbunkar, enstaka gräs och mossor. I naturtypen ingår också mindre klippphyllor med vegetation jämte de arter som växer i klippsprickor och under överhäng. Träd förekommer normalt inte, och även i mindre branter ska krontäckningen alltid vara <30 %. Växtsamhällena varierar starkt med expositionsgrad och fuktighetsförhållanden. Förekomsten av sprickbildningar, översilade ytor och klippphyllor med tunt jordtäckte är viktiga faktorer för vegetationen. Branterna är ofta boplats för rovfåglar.

Bevarandemål

Arealen 8220 Silikatbranter ska vara minst 2,42 ha. Den för naturtypen karakteristiska artsammansättningen och variationen är beroende av de strukturer och funktioner som utgör förutsättningarna för naturtypen. Jordlagret, om det finns, består i stort av vittringsjord som efterhand kan blandas upp med humus. En opåverkad hydrologi spelar därför en viktig roll för att upprätthålla vegetationen och därmed en förutsättning för bevarandemålet. Intilliggande skog är gynnsamt för klippvegetationen. Detta gäller främst skog som växer vid basen av branten, där den skuggar och begränsar avdunstningen vilket leder till bättre bevarad luftfuktighet än vid avsaknad av träd. Skog på toppen av klippan bevarar också nederbörden bättre och ser till så att det kommer ett jämnare flöde av vatten nedför klippan. Det ska finnas för naturtypen typiska arter.

Negativ påverkan

- För intensivt friluftsliv med slitage och störning som följd, särskilt bergsklättring kan utgöra ett hot båda för strukturer, funktioner och artsammansättningen för naturtypen.
- Klimatförändringar som leder till förändrad konkurrenssituation där vissa arter gynnas på bekostande av andra, bland annat genom en utbredning av buskvegetation.

Bevarandetillstånd

Bevarandetillståndet bedöms vara gynnsamt. Skyddet av området som naturreservat gör att förutsättningarna är goda att naturtypen ska kunna finnas kvar. Området är svårtillgängligt och slitage från friluftslivet bedöms vara obetydligt. Branterna har inte inventerats med avseende på typiska arter.

9010 - Taiga

Areal: 39,1 ha. Arealen fastställd i regeringsbeslut.

Beskrivning

Skogstyperna utgörs av omväxlande barrskogsbestånd av tall och gran med enstaka inslag av lövträd som björk, asp och sälg. Skogen på berget, och i dess sydväst- och sydsluttning, är mer eller mindre av naturskogs kvalitet. I det nedanför branten, mycket svårframkomliga blockområdet, finns fläckar med mindre tallgrupper som t.o.m. kan betecknas som urskog. Urskogsfragmenten är för regionen anmärkningsvärda, och gör att Salboknös får anses som ett av de mer anmärkningsvärda skogsreservaten i länet.

Bevarandemål

Arealen 9010 Taiga ska vara minst 39,1 hektar. Småskaliga naturliga processer, t. ex. åldrande, avdöende och omkullfallna träd och luckbildning, liksom periodvisa omvälvande störningar, t.ex. insektsangrepp, översvämning, stormfällning eller brand ska påverka skogens dynamik och struktur. Skogen ska bestå av olika trädarter till följd av naturlig störningsdynamik och succession. Direkt efter omvälvande störningar ska det finnas öppen och glest beskogad mark med döda träd samtidigt som karaktäristiska pionjärträdarter och typiska arter ska etablera sig. Skog med högre krontäckning ska utvecklas och barrträd ska kunna dominera i sena successionsstadier. Trädskiktet ska vara olikåldrigt och flerskiktat. Det ska finnas följande typiska arter: tretåig hackspett, spillkråka, tjäder, garnlav, brunpudrad nållav, skuggblåslav och vedtrappmossa.

Negativ påverkan

- Bedriva skogsbruk och anlägga skogsbilvägar inom och i närheten av habitatet.
- Ingrepp i närliggande områden i form av dikning och andra markavvattnande åtgärder kan påverka habitatets hydrologi och hydrokemi på ett negativt sätt.
- Accelererande inväxt av livskraftig gran i skogsmiljöer som tidigare präglats av löv, tall- eller blandskogsdominans.

Bevarandetillstånd

Bevarandetillståndet är gynnsamt.

91D0 - Skogsbevuxen myr

Areal: 6,76 ha. Arealen fastställd i regeringsbeslut.

Beskrivning

Dammkärren. Naturtypen förekommer på myrar (> 30 cm djupt torvtäcke) som är fuktig-blöt med högt liggande grundvattenyta. Näringsförhållandena är näringsfattiga–intermediära. Trädskiktets krontäckningsgrad är 30-100%. Trädslagsblandningen varierar med myrtyp och näringsförhållanden men glasbjörk, tall och gran är vanliga trädslag.

Naturtypen finns främst i anslutning till Dammkärren i de sydvästra och centrala delarna av Salboknös.

Bevarandemål

Arealen 91D0 Skogsbevuxen myr ska vara minst 6,76 ha. Våtmarkens hydrologi ska vara ostörd och det ska inte finnas några avvattnande eller tillrinnande diken eller körspår som medför negativ påverkan. Våtmarken ska ha ett olikåldrigt och flerskiktat trädskikt av främst tall, glasbjörk och gran. Krontäckningen ska vara minst 30%. Småskaliga naturliga processer såsom åldrande, avdöende och omkullfallna träd och luckbildning, liksom periodvisa omvälvande störningar, t.ex. insektsangrepp, översvämning, stormfällning eller brand ska påverka skogens dynamik och struktur. Bottenskiktet ska domineras av vitmossor och risvegetation. Det ska finnas följande typiska arter: tuvull, hjortron och skvattram.

Negativ påverkan

- Markavvattningsföretag och dämningar i närliggande våtmarks- eller fastmarksmiljöer kan ge en negativ påverkan på myrar och mossar.
- Anläggandet av skogsbilvägar över eller i närheten av habitatet kan medföra att hydrologin eller hydrokemin i området förstörs.
- Skogsbruk och andra företag som innebär att fastmarksholmar och närliggande fastmark avverkas kan innebära att näringsämnen läcker ut på myren.

Bevarandetillstånd

Bevarandetillståndet är gynnsamt.

1361 - Lodjur, Lynx lynx

Artens förekomst är fastställd i regeringsbeslut.

Beskrivning

Lodjuret kräver viltrika marker för att få tillräckligt med föda. Lodjuret förekommer i stor utsträckning i kuperade och från människan ostörda marker där det finner skydd. Hemområdet kan innefatta såväl skog som jordbrukstrakter eller andra mer eller mindre öppna marker.

Lodjurets hemområde för honor är 3-5 kvadratmil och för hanar 6-10 kvadratmil.

Parningstiden infaller i början av mars och dräktighetstiden är cirka 65 dygn. Ungarna, 1-4 per kull, föds i en bergsbrant eller på en annan skyddad plats. Ungarna följer modern upp till tio månader och diar ännu i december. Separeringen från modern sker normalt vid parningstiden i mars.

Lodjuret kan, då den söker revir eller partner, förflytta sig tiotals mil. Födan utgörs av allt från gnagare till större djur som rådjur och ren. En familjegrupp, dvs. hona med ungar, kan döda cirka sex rådjur per månad, medan en hane kan döda cirka fem rådjur per månad och en ensam hona cirka tre rådjur per månad.

Bevarandemål

Antalet föryngringar per år i länet ska vara 9,5 i länet som helhet. Lodjur ska regelbundet förekomma och reproducera sig inom Natura 2000-området.

Negativ påverkan

- Det allvarligaste hotet mot arten är förekomsten av illegal jakt.
- Ett alltför hårt legalt jakttryck kan medföra minskande stammar.
- Rävskabb och trafik skördar årligen flera offer.

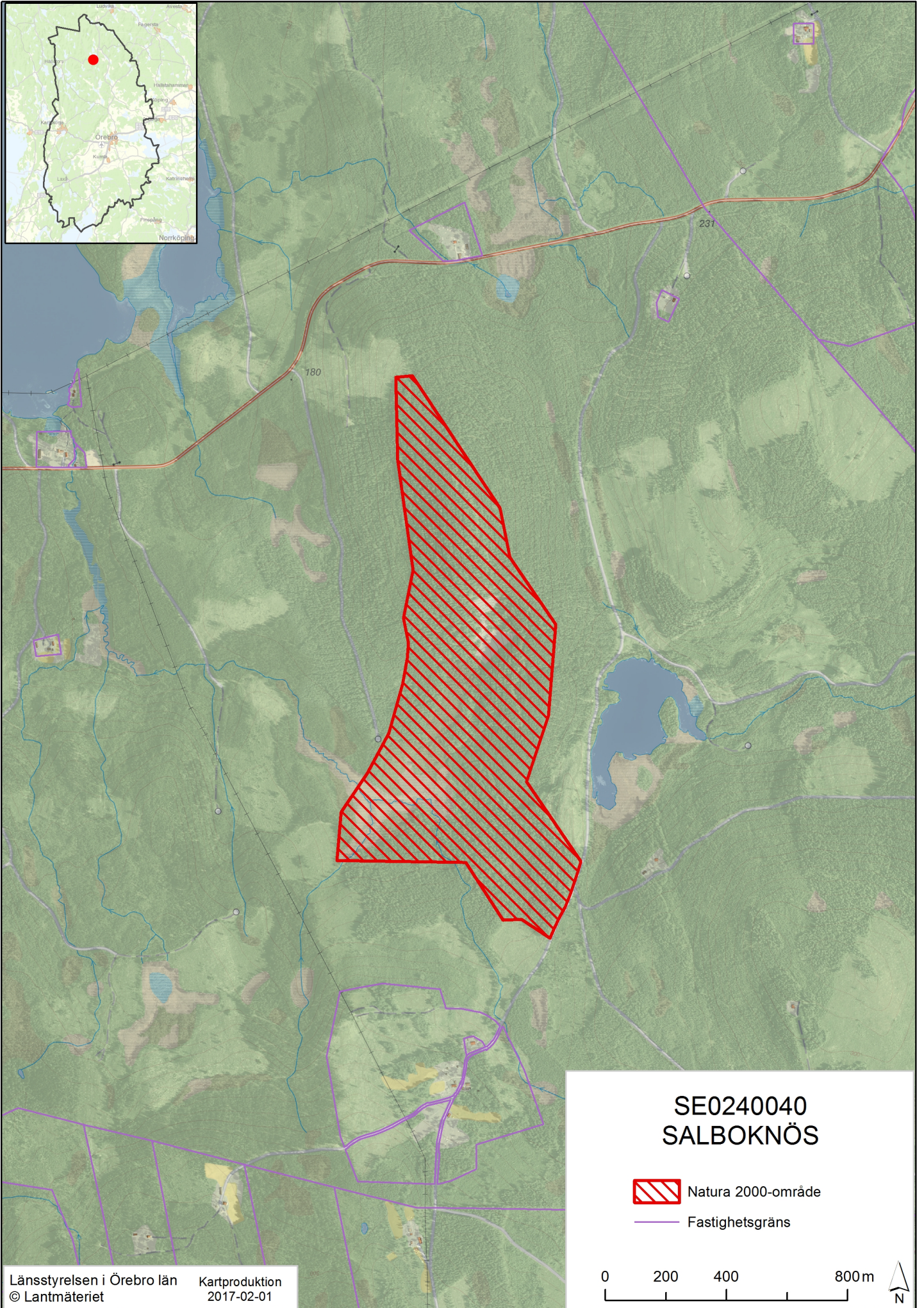
Bevarandetillstånd

Bevarandetillståndet är gynnsamt.

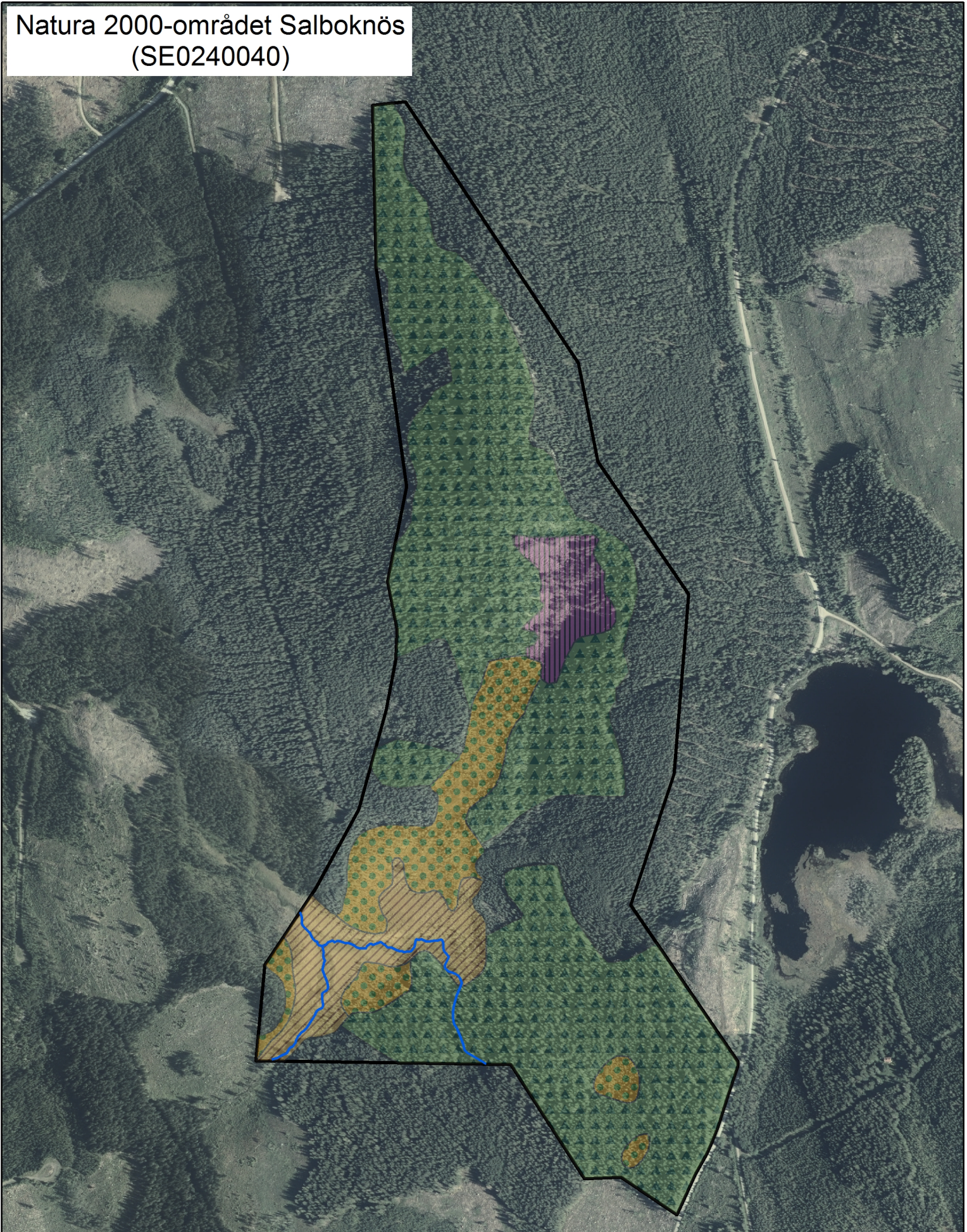
Dokumentation

- Länsstyrelsen i Örebro län, 1984. Naturvårdsöversikt i Örebro län, 1984. Publikationsnr: 1984:5
- Länsstyrelsen i Örebro län, 2016. Förvaltningsplan för stora rovdjur i Örebro län 2014-2019. Publikationsnummer: 2016:32, revidering av publ. nr. 2014:29.
- Skogsstyrelsens nyckelbiotopsinventering.
- Store, K., 1996. Tre skyddsvärda skogsområden i Ljusnarsbergs kommun. Länsstyrelsen i Örebro län.

Översiktskarta



Natura 2000-området Salboknös (SE0240040)



Naturtyp

- | | | | |
|---|------------------------------|---|-------------------------|
|  | 7140 - Öppna mossar och kärr |  | 9010 - Taiga |
|  | 8220 - Silikatbranter |  | 91D0 - Skogsbevuxen myr |
|  | 3260 Mindre vattendrag | | |

 Yttergräns

0 100 200 400 m

Kartproduktion
2017-03-02

Länsstyrelsen i Örebro län
© Lantmäteriet





Länsstyrelsen
Örebro län



Länsstyrelsen i Örebro län
Stortorget 22, 701 86 Örebro
010-224 80 00
orebro@lansstyrelsen.se
www.lansstyrelsen.se/orebro