



Bevarandeplan för Natura 2000-området SE0240038 Limberget



Länstyrelsen
Örebro län

Natura 2000

Natura 2000 är ett ekologiskt nätverk av värdefulla naturområden inom EU som skapades för att hejda utrotning av vilda djur och växter och att bevara deras livsmiljöer. Utpekande av Natura 2000-områden bygger på krav som finns i EUs fågeldirektiv och art- och habitatdirektiv. Alla medlemsländer ska peka ut områden dels för fåglar som anges i EUs fågeldirektiv, dels för naturtyper och arter som anges i art- och habitatdirektivet. Genom nätverket av Natura 2000-områden säkerställs livsmiljöer och arter inför framtiden. Varje land är skyldigt att bevara utpekade naturtyper och arter i landets Natura 2000-områden. I fågeldirektivet och habitatdirektivet listas 170 naturtyper och sammanlagt cirka 900 växt- och djurarter som särskilt värdefulla. I Örebro län finns 28 av dessa naturtyper. Taiga, slätterängar i låglandet och högmossar är några exempel på utpekade naturtyper i vårt län. I länet ingår 43 arter i fågeldirektivet och 25 arter ingår i habitatdirektivet. Exempel på arter som ingår fågeldirektivet är havsörn, trana och tjäder och exempel på arter i habitatdirektivet är läderbagge, större vattensalamander, asknätfjäril och guckusko.

Bevarandeplaner

För varje Natura 2000-område ska det finnas en bevarandeplan (eller skötselplan) med bevarandesyfte, bevarandemål och beskrivningar av de naturtyper och arter som ska bevaras och bidra till gynnsam bevarandestatus. Även hot mot Natura 2000-området och behov av bevarandeåtgärder, t.ex. skydd eller skötsel, ska beskrivas. Informationen ska tydliggöra inriktningen på förvaltningen av området och ligga till grund för tillståndsprövningar enligt miljöbalken. Bevarandeplanen fastställs av Länsstyrelsen, som även är ytterst ansvarig för att målsättningen med området uppfylls. Bevarandeplanen revideras när ny kunskap tillkommer eller när förutsättningar ändras; den är ett så kallat "levande dokument".

Bevarandeplanen är inte ett juridiskt bindande dokument. För formell reglering av skydd eller skötsel kan andra beslut behövas, t.ex. beslut om bildande av naturreservat.

Tillståndsplikt och samråd

För att inte skada naturvärden krävs tillstånd för verksamheter eller åtgärder som på ett betydande sätt kan påverka miljön i ett Natura 2000-område. Det kan även gälla åtgärder utanför Natura 2000-området. Detta regleras i miljöbalken (7 kap. 27-29§§). Då det kan vara svårt att avgöra vilka åtgärder som på ett betydande sätt kan påverka naturvärden behöver man samråda med Länsstyrelsen före genomförandet. Vid skogsbruksåtgärder hålls samråd med Skogsstyrelsen.

Bevarandeplan för Natura 2000-området SE0240038 Limberget

Kommun: Nora

Områdets totala areal: 44,3 ha

Bevarandeplanen uppdaterad av Länsstyrelsen: 2017-02-22

Bevarandeplanen fastställd av Länsstyrelsen: 2017-03-20

Markägarförhållanden: Staten genom naturvårdsverket

Regeringsbeslut, historik: SPA: Nej, pSCI: 1997-01-01, SCI: 2005-01-01, SAC: 2011-03-01, regeringsbeslut M2010/4648/Nm

Naturtyper och arter som ska bevaras i området

Naturtyper och arter enligt art- och habitatdirektivet:

8220 - Silikatbranter

9010 - Taiga

Bevarandesyfte

Det överordnade bevarandesyftet för Natura 2000-nätverket är att bidra till bevarandet av biologisk mångfald genom att bibehålla eller återskapa gynnsam bevarandestatus för de naturtyper och arter som omfattas av EUs fågeldirektiv eller art- och habitatdirektiv. För det enskilda Natura 2000-området är det överordnade syftet att bevara eller återställa ett gynnsamt tillstånd för de naturtyper eller arter som utgjort grund för utpekandet av området.

Prioriterade bevarandevärden

Det huvudsakliga naturvärdet består av ett barrskogsområde med ovanliga kontinuitetskvaliteer i trädsikt, dödved och beståndsklimat. Den dominerande skogstypen är dessutom mindre vanlig och prioriterad, asp-granskog. Ståndortförhållandena är bördiga, delvis genom inverkan av kalkhaltig berggrund.

Motivering

Områdets kontinuitetskvaliteer, trädslagssammansättning och gynnsamma lokalklimat är alla medverkande faktorer till att ett flertal sällsynta kryptogamer förekommer i området i sällsynt omfattning. Reservatsskyddet säkerställer långsiktigt områdets bevarandevärden.

Prioriterade åtgärder

Fri utveckling med naturlig dynamik, vid behov med stöd av riktade skötselåtgärder för att upprätthålla eller nybilda nödvändiga ekologiska processer i området.

Beskrivning av området

Limberget ligger i det kuperade landskapet strax norr om Järnboås, cirka två mil norr om Nora. Området utgörs av ett naturskogsområde i svagt kuperad terräng, som är relativt opåverkat av skogsbruk. De glaciala bildningarna består mestadels av morän och berggrunden av leptit/hälleflinta.

Området sträcker sig i nord-sydlig riktning med väl utformade ras- och bergbranter i väster. Skogen i området domineras av barrskog med inslag av gammal asp. I väster är bestånden luckiga och talldominerade av hedtyp med inslag av mindre hällmarkspartier. Norra delen av västbranten är bevuxen med granskog med ett rikligt inslag av asp. Skogen i de inre delarna av området består av frisk barrskog som är mer sluten än skogen i väster. I terrängen förekommer sänkor med försumpade stråk där det finns inslag av grova aspar. Norra delen av området utgörs av en mer senvuxen och luckig barrskog som övergår i frisk barrblandskog med inslag av små myrar. Ett stort inslag av asp finns även i norra delen av reservatet.

Naturvärdena vid Limberget är bl a knutna till höga beståndsåldrar, variationsrika skogstyper och den ovanligt goda tillgången på död ved. Inslaget av grova gamla aspar är även viktigt för många av de rödlistade kryptogamer som hittats i området. De ornitologiska värdena är också höga med bl.a. häckande duvhök, pärluggla, sparvuggla, tornsvala och tretåig hackspett. I området finns även en tjäderlek.

Vad kan påverka negativt

- Exploatering i området eller dess närhet med vindkraftverk bör undvikas med tanke på områdets lämplighet som häckningsmiljö för känsliga fågelarter.
- Ett generellt hot av försurning orsakad av antropogena källor är gällande för hela området.

Bevarandeåtgärder

Gällande regelverk

- Det krävs tillstånd för att bedriva verksamheter eller vidta åtgärder som på ett betydande sätt kan påverka miljön i ett Natura 2000-område. Tillstånd krävs inte för verksamheter och åtgärder som direkt hänger samman med eller är nödvändiga för skötseln och förvaltningen av det berörda området (7 kap 28 a § miljöbalken).
- Området är skyddat som naturreservat enligt 7 kap 4§ miljöbalken.

Skötselåtgärder

- 9010 Taiga:
Fri utveckling.
- 8220 Silikatbranter:
Gångse åtgärder för att upprätthålla gynnsam bevarandestatus så att ingen försämringar för naturtypen sker, (dvs att dess intressen respekteras i fysisk planering, tillståndsprövning, generell naturvårdshänsyn, förvaltning av skyddade områden, artskydd och uppföljning samt övervakning).
Begränsning och kanalisering av friluftsliv kan behövas om det leder till för stort slitage.
- 91D0 Skogsbevuxen myr:
0,1 ha av naturtypen skogsbevuxen myr är anmäld i området. Det är en mindre sank skog i nordöstra delen av området som klassats som skogsbevuxen myr. Den bör i stället ingå som en del i naturtypen 9010 taiga. Vid nästa tillfälle att anmäla ändringar av naturtyper i området bör naturtypen avanmälas.

Uppföljning av naturtyper och arter

Länsstyrelsen ansvarar för att uppföljning av bevarandemål genomförs. Uppföljningen ska ske enligt de manualer för skyddade områden som har tagits fram av Naturvårdsverket. Mätbara mål, så kallade målindikatorer, ska registreras i databasen SkötselDOS. Dessa målindikatorer följs sedan upp. Målsättningen är att kunna se om de bevarandemål som satts upp i bevarandeplaner och skötselplaner uppfylls, att skötseln fungerar och att Natura 2000 - naturtyperna och arterna har gynnsamt tillstånd.

Naturtyper och arter enligt art- och habitatdirektivet

8220 - Silikatbranter

Areal: 0,58 ha. Arealen fastställd i regeringsbeslut.

Beskrivning

Naturtypen utgörs av silikatrika klippor, med vegetation på stenhällar och i sprickor. Naturtypen är spridd i Sverige och omfattar alla sluttningar eller lutande (minst 30°) klippytor med silikatrika bergarter, förutom klippor som påverkas av havet. Berggrunden utgörs av svårvittrade och näringsfattiga graniter, gnejser och mesotrofa bergarter som t.ex. kalkfattiga skiffrar. I representativa fall är branten högre än 5 m, och består huvudsakligen av fast berggrund till skillnad från rasmarker.

Vegetationen utgörs av kärlväxter i sprickor samt av lavar och mossor på de branta klippväggarna och under överhäng. Naturtypen är i regel tämligen artfattig när det gäller kärlväxter. På klippställarna förekommer däremot rikligt med lavar framförallt av släktena *Parmelia*, *Umbilicaria*, *Rhizocarpon*, *Lecanora* och *Lecidea*, och i sprickorna växer sparsamt med ormbunkar, enstaka gräs och mossor. I naturtypen ingår också mindre klipphyllor med vegetation jämte de arter som växer i klippsprickor och under överhäng. Träd förekommer normalt inte, och även i mindre branter ska krontäckningen alltid vara <30 %.

Växtsamhällena varierar starkt med expositionsgrad och fuktighetsförhållanden. Förekomsten av sprickbildningar, översilade ytor och klipphyllor med tunt jordtäckte är viktiga faktorer för vegetationen. Branterna är ofta boplats för rovfåglar.

I Limberget har branterna i sydvästra delen av området klassats som silikatbranter.

Bevarandemål

Arealen 8220 Silikatbranter ska vara minst 0,58 ha. Den för naturtypen karakteristiska artsammansättningen och variationen är beroende av de strukturer och funktioner som utgör förutsättningarna för naturtypen. Jordlagret, om det finns, består i stort av vittringsjord som efterhand kan blandas upp med humus. En opåverkad hydrologi spelar därför en viktig roll för att upprätthålla vegetationen och därmed en förutsättning för bevarandemålet. Intelligande skog är gynnsamt för klippvegetationen. Detta gäller främst skog som växer vid basen av branten, där den skuggar och begränsar avdunstningen vilket leder till bättre bevarad luftfuktighet än vid avsaknad av träd. Skog på toppen av klippan bevarar också nederbörden bättre och ser till så att det kommer ett jämnare flöde av vatten nedför klippan. Det ska finnas för naturtypen typiska arter.

Negativ påverkan

Substratet är känsligt för slitage från t.ex. friluftsliv.

Bevarandetillstånd

Bevarandetillståndet är okänt. Naturtypens förekomst och status bygger på fjärranalys men är inte känd i detalj.

9010 - Taiga

Areal: 38,54 ha. Arealen fastställd i regeringsbeslut.

Beskrivning

Området sträcker sig i nord-sydlig riktning med väl utformade ras- och bergbranter i väster. Skogen i området domineras av barrskog med inslag av gammal asp. I väster är bestånden luckiga och talldominerade av hedtyp med inslag av mindre hållmarkspartier. Norra delen av västbranten är bevuxen med granskog med ett rikligt inslag av asp. Skogen i de inre delarna av området består av frisk barrskog som är mer slutna än skogen i väster. I terrängen förekommer sänkor med försumpade stråk där det finns inslag av grova aspar. Norra delen av området utgörs av en mer senvuxen och luckig barrskog som övergår i frisk barrblandskog med inslag av små myrar. Ett stort inslag av asp finns även i norra delen av reservatet.

Naturvärdena vid Limberget är bl a knutna till höga beståndsåldrar, variationsrika skogstyper och den ovanligt goda tillgången på död ved. Inslaget av grova gamla aspar är även viktigt för många av de rödlistade kryptogamer som hittats i området. De ornitologiska värdena är också höga med bl.a. häckande duvhök, pärluggla, sparvuggla, tornsvala och tretåig hackspett. I området finns även en tjäderlek.

Bevarandemål

Arealen 9010 Taiga ska vara minst 38,54 hektar. Småskaliga naturliga processer, t. ex. åldrande, avdöende och omkullfallna träd och luckbildning, liksom periodvisa omvälvande störningar, t.ex. insektsangrepp, översvämning, stormfällning eller brand ska påverka skogens dynamik och struktur. Skogen ska bestå av olika trädarter till följd av naturlig störningsdynamik och succession. Direkt efter omvälvande störningar ska det finnas öppen och glest beskogad mark med döda träd samtidigt som karaktäristiska pionjärträdarter och typiska arter ska etablera sig. Skog med högre krontäckning ska utvecklas och barrträd ska kunna dominera i sena successionsstadier. Trädsiktet ska vara olikåldrigt och flerskiktat. Det ska finnas följande typiska arter: (lavar) lunglav, aspgelelav och garnlav (mossor) vedtrappmossa, mörk husmossa (fåglar) tretåig hackspett, gråspett, tjäder och pärluggla.

Negativ påverkan

- Bedriva skogsbruk och anlägga skogsbilvägar i närheten av habitatet.
- Ingrepp i närliggande områden i form av dikning och andra markavvattnande åtgärder kan påverka habitatets hydrologi och hydrokemi på ett negativt sätt.
- Tilltagande inväxt av livskraftig gran i skogsmiljöer som tidigare präglats av löv, tall- eller blandskogsdominans.

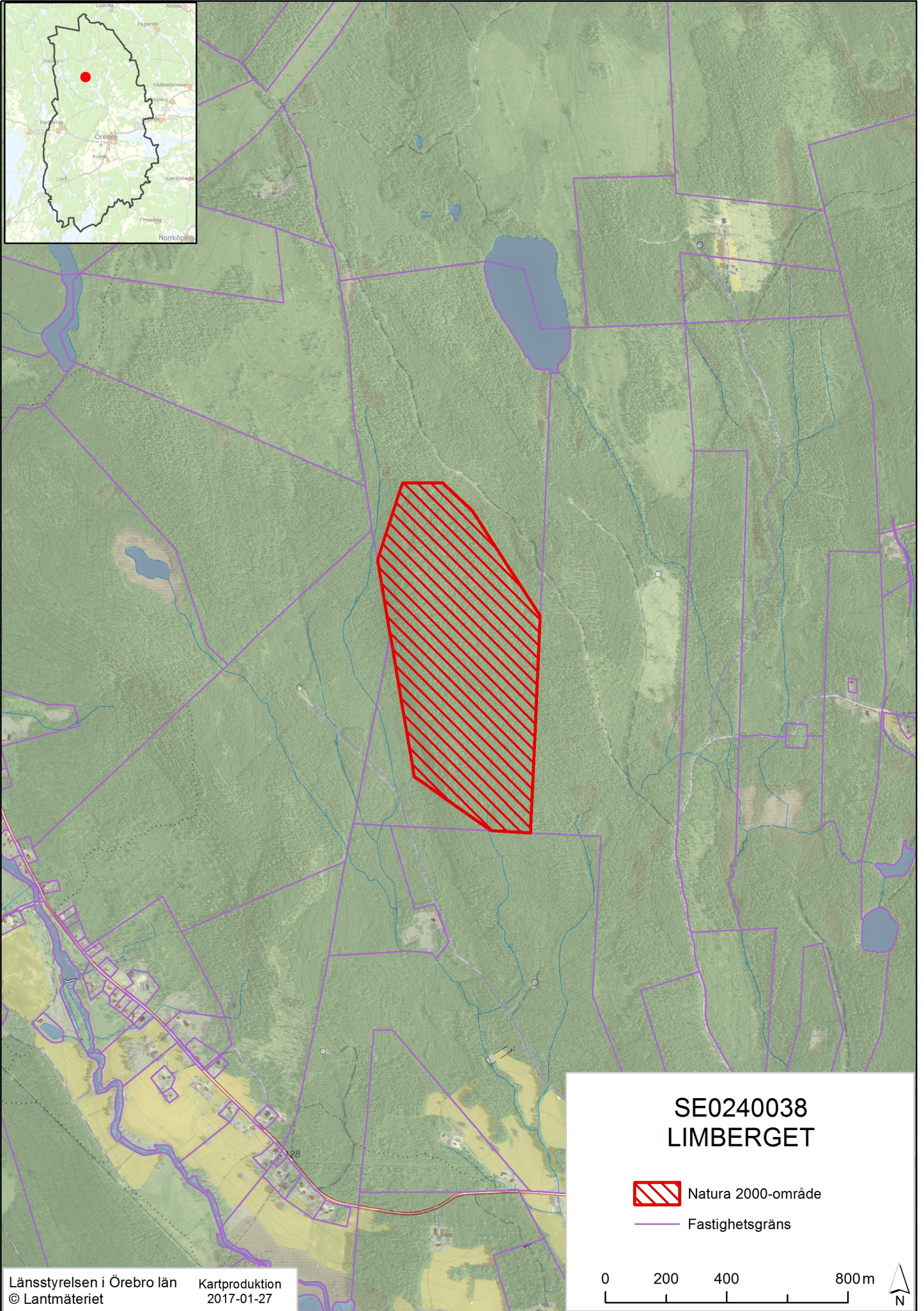
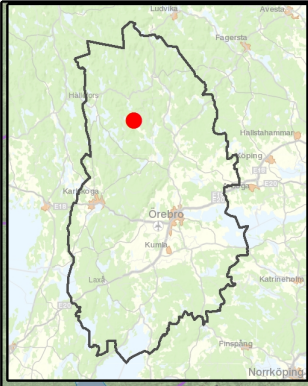
Bevarandetillstånd

Bevarandetillståndet är gynnsamt.



Dokumentation

- Nora Biologiska förening. 1994. Hemställan om reservatsbildning i naturskogsområdet Limberget.
- Skogsstyrelsens nyckelbiotopsinventering.
- Länsstyrelsen i Örebro län. Databas - Fauna och Flora registret.
- Länsstyrelsen i Örebro län. Databas – Rödlistade arter.

Översiktskarta

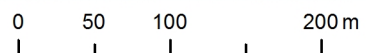
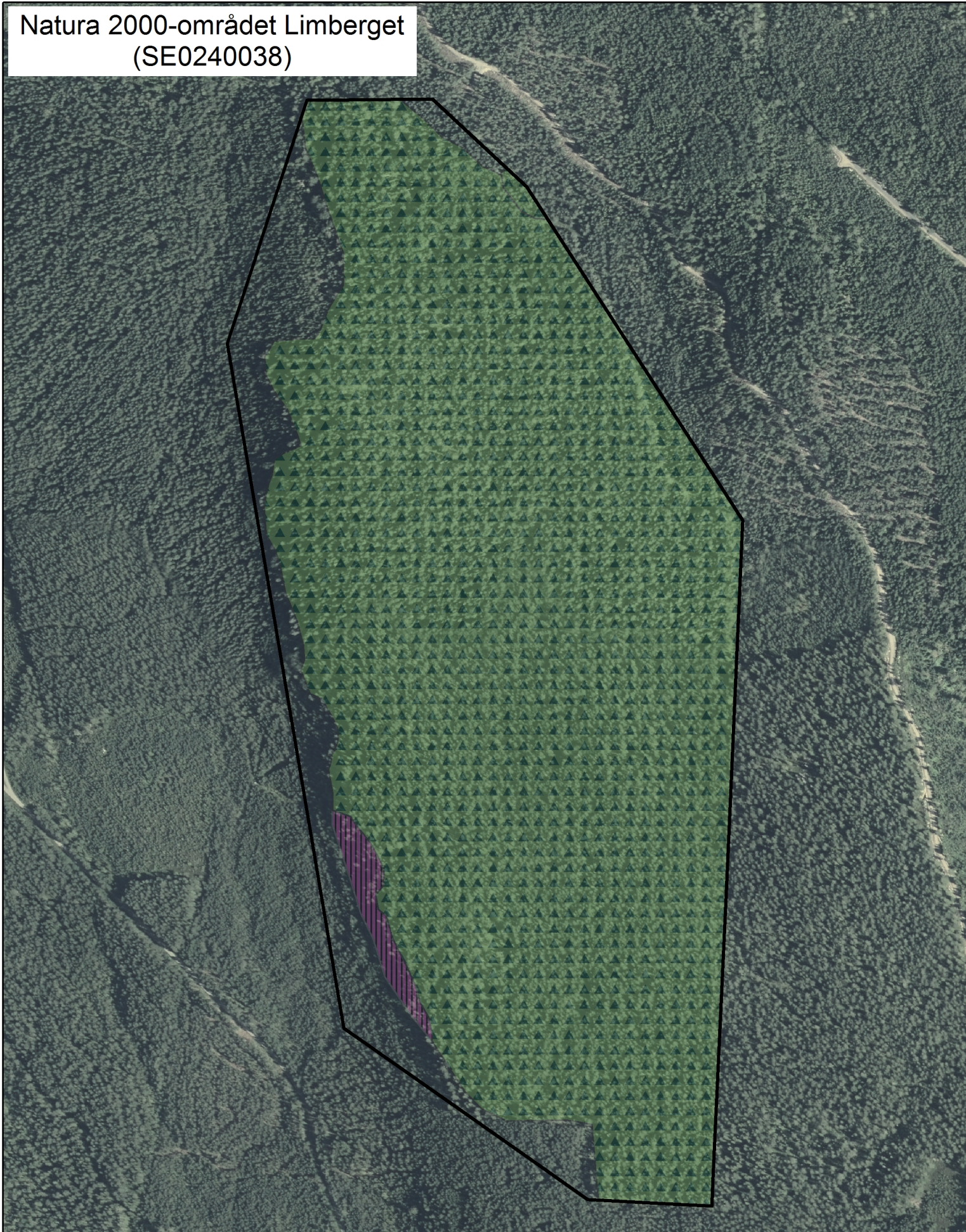


SE0240038
LIMBERGET




-  Natura 2000-område
-  Fastighetsgräns



Natura 2000-området Limberget
(SE0240038)



Naturtyp

-  8220 - Silikatbranter
-  Yttergräns
-  9010 - Taiga

Kartproduktion
2017-02-21

Länsstyrelsen i Örebro län
© Lantmäteriet





Länsstyrelsen
Örebro län



Länsstyrelsen i Örebro län
Stortorget 22, 701 86 Örebro
010-224 80 00
orebro@lansstyrelsen.se
www.lansstyrelsen.se/orebro