



# Bevarandeplan för Natura 2000-området SE0240030 Liaskogen



Länstyrelsen  
Örebro län

## Natura 2000

Natura 2000 är ett ekologiskt nätverk av värdefulla naturområden inom EU som skapades för att hejda utrotning av vilda djur och växter och att bevara deras livsmiljöer. Utpekande av Natura 2000-områden bygger på krav som finns i EUs fågeldirektiv och art- och habitatdirektiv. Alla medlemsländer ska peka ut områden dels för fåglar som anges i EUs fågeldirektiv, dels för naturtyper och arter som anges i art- och habitatdirektivet. Genom nätverket av Natura 2000-områden säkerställs livsmiljöer och arter inför framtiden. Varje land är skyldigt att bevara utpekade naturtyper och arter i landets Natura 2000-områden. I fågeldirektivet och habitatdirektivet listas 170 naturtyper och sammanlagt cirka 900 växt- och djurarter som särskilt värdefulla. I Örebro län finns 28 av dessa naturtyper. Taiga, slätterängar i låglandet och högmossar är några exempel på utpekade naturtyper i vårt län. I länet ingår 43 arter i fågeldirektivet och 25 arter ingår i habitatdirektivet. Exempel på arter som ingår fågeldirektivet är havsörn, trana och tjäder och exempel på arter i habitatdirektivet är läderbagge, större vattensalamander, asknätfjäril och guckusko.

## Bevarandeplaner

För varje Natura 2000-område ska det finnas en bevarandeplan (eller skötselplan) med bevarandesyfte, bevarandemål och beskrivningar av de naturtyper och arter som ska bevaras och bidra till gynnsam bevarandestatus. Även hot mot Natura 2000-området och behov av bevarandeåtgärder, t.ex. skydd eller skötsel, ska beskrivas. Informationen ska tydliggöra inriktningen på förvaltningen av området och ligga till grund för tillståndsprövningar enligt miljöbalken. Bevarandeplanen fastställs av Länsstyrelsen, som även är ytterst ansvarig för att målsättningen med området uppfylls. Bevarandeplanen revideras när ny kunskap tillkommer eller när förutsättningar ändras; den är ett så kallat "levande dokument".

Bevarandeplanen är inte ett juridiskt bindande dokument. För formell reglering av skydd eller skötsel kan andra beslut behövas, t.ex. beslut om bildande av naturreservat.

## Tillståndsplikt och samråd

För att inte skada naturvärden krävs tillstånd för verksamheter eller åtgärder som på ett betydande sätt kan påverka miljön i ett Natura 2000-område. Det kan även gälla åtgärder utanför Natura 2000-området. Detta regleras i miljöbalken (7 kap. 27-29§§). Då det kan vara svårt att avgöra vilka åtgärder som på ett betydande sätt kan påverka naturvärden behöver man samråda med Länsstyrelsen före genomförandet. Vid skogsbruksåtgärder hålls samråd med Skogsstyrelsen.

## Bevarandeplan för Natura 2000-området SE0240030 Liaskogen

Kommun: Lindesberg

Områdets totala areal: 63,9 ha

Bevarandeplanen uppdaterad av Länsstyrelsen: 2017-02-07

Bevarandeplanen fastställd av Länsstyrelsen: 2017-03-20

Markägarförhållanden: Staten genom Naturvårdsverket.

Regeringsbeslut, historik: SPA: Nej, pSCI: 1997-01-01, SCI: 2005-01-01, SAC: 2011-03-01, regeringsbeslut M2010/4648/Nm

### Naturtyper och arter som ska bevaras i området

Naturtyper och arter enligt art- och habitatdirektivet:

9010 - Taiga

9080 - Lövsumpskog

### Bevarandesyfte

Det överordnade bevarandesyftet för Natura 2000-nätverket är att bidra till bevarandet av biologisk mångfald genom att bibehålla eller återskapa gynnsam bevarandestatus för de naturtyper och arter som omfattas av EUs fågeldirektiv eller art- och habitatdirektiv. För det enskilda Natura 2000-området är det överordnade syftet att bevara eller återställa ett gynnsamt tillstånd för de naturtyper eller arter som utgjort grund för utpekandet av området.

#### Prioriterade bevarandevärden

Områdets höga naturvärde består i den stora arealen sumpskog, med rik flora och fågelfauna.

#### Motivering

Större områden med lövrika sumpskogar är ovanliga. Vitryggig hackspett har tidigare häckat i området.

#### Prioriterade åtgärder

Området är skyddat som naturreservat. Reservatsföreskrifterna är i behov av revidering för att ge möjlighet till aktiv skötsel av lövmiljöerna. Naturreservatet behöver utvidgas för att kunna fungera som en långsiktig livsmiljö för vitryggig hackspett.

## Beskrivning av området

Liaskogen är ett låglänt område vid sjön Värings strand. Området består i huvudsak av en första generation skog uppkommen efter ett sjösänkingsföretag (1894 och 1897) som sänkte Värings yta med ca 1 meter. Efter sänkningen har utmarksbete förekommit i vissa delar och avverkning av vindfällan har gjorts på vissa fläckar medan andra delar är i stort sett opåverkade. Skogen är sammansatt av en mosaik av sumpskog och torrare moränkullar. Sumpskogen utgörs till stor del av örtrik klubbalsumpskog med inslag av gran. Moränkullarna är beväxna med björk, asp och gran. Skogens medelålder är ca 90 år, men vissa partier av äldre skog på moränkullarna har en ålder på nära 140 år. Bland annat förekommer ett antal mycket grova aspar med över 30 meters höjd. Tillgången på död ved är stor, både som stående träd och lågor. Omloppstiden på gran är kort, troligen på grund av enstaka långvariga våröversvämningar, vilket förklarar den stora andelen död granved. Även lind, hassel, hägg, rönn, ek och sälg finns inom området. Liaskogen är en fin fågelbiotop med en extremt hög frekvens av häckande löv- och barrskogsanknutna tättingar. Som hackspettsbiotop anses området vara närmast optimalt där flera par mindre hackspett, spillkråka och gröngöling förekommer. Liaskogen var också en av de sista platserna i länet där vittryggig hackspett förekom. Även kryptogamfloran visar stor artrikedom. I området har 34 signalarter påträffats, varav 6 är rödlistade. Individantalet hos vissa arter är litet, men förutsättningarna är mycket gynnsamma för flera av de naturskogsanknutna arterna.

## Vad kan påverka negativt

- Exploatering av området.
- Avverkning, röjning, gallring, städning utgör hot genom att lämpliga strukturer förstörs eller borttages. Även åtgärder i intilliggande områden kan vara skadliga genom att de påverkar lokalklimatet i beståndet av intresse. Undantag kan finnas där åtgärden syftar till att utveckla något annat naturvärde.
- Produktionshöjande åtgärder i skogsbruket, exempelvis gödsling, markberedning, plantering och användandet av främmande trädslag.
- Störd hydrologi genom t.ex. dikning är särskilt allvarlig då naturtypen i hög grad får sin karaktär av det mer eller mindre permanent höga vattenståndet. Avsaknad av naturliga vattenfluktuationer.
- Större markskador kan förutom rena mekaniska skador även medföra att hydrologin påverkas med följd att naturmiljön ändras.
- Fragmentering. I den mindre skalan kan exempelvis skogsbilvägar leda till fragmentering av vissa organismers populationer, medan andra organismer påverkas negativt när skogsbestånden blir alltför isolerade i landskapet.
- Nedfall av kemiska ämnen. Vissa kemiska ämnen har förmågan att direkt skada organismer, men kan också påverka hela naturmiljön. Så har till exempel vissa kväveföreningar den effekten att de är skadliga för svampar och lavar, samtidigt som de kan vara gödande och ge förändringar i vegetationen. Andra skadliga ämnen är svavel- och metallföreningar.
- Brist på dynamik. Flera av arterna knutna till naturtypen förekommer ofta bara i några få stadier i skogens utveckling. Om de dynamiska krafterna inte får verka kan det i landskapet uppstå brist på något av dessa stadier, med följd att de ingående arternas habitat försvinner. Detta gäller bland annat klimat- och väderfenomen och utbrott av vissa skadeorganismer. Älg och annat vilt kan förhindra föryngring av lövträden.
- Nya sjukdomar och skadeorganismer som redan är införda eller har potential att bli ett problem om de införs.
- Invasiva arter som har potential att skada den naturliga floran och faunan.

## Bevarandeåtgärder

### Gällande regelverk

- Det krävs tillstånd för att bedriva verksamheter eller vidta åtgärder som på ett betydande sätt kan påverka miljön i ett Natura 2000-område. Tillstånd krävs inte för verksamheter och åtgärder som direkt hänger samman med eller är nödvändiga för skötseln och förvaltningen av det berörda området (7 kap 28 a § miljöbalken).
- Området är skyddat som naturreservat.

### Övriga bevarandeåtgärder

- Granen har på vissa platser tagit allt för stor plats på bekostnad av lövet, troligen på grund av avsaknaden av kontinuerliga översvämningar (speciellt vintertid). Enligt reservatsbeslutet ska fri utveckling råda i reservatet. Vid de fall där växtlig underkommande gran riskerar att konkurrera ut områdets lövträd med särskilt värdefull epifytflora av lavar, bör möjligheter till riktade skötselåtgärder finnas (stamvis ringbarkning). En begränsad frihuggning av aspar med lunglav som akut riskerade att dö har genomförts efter att dispens från reservatsföreskrifterna medgavs. För att få en långsiktigt hållbar skötsel av lövmiljöerna med värdefull epifytflora bör reservatsföreskrifterna ändras genom ett nytt reservatsbeslut.
- Naturreservatet behöver utvidgas med ytterligare lövrika miljöer för att kunna fungera som en långsiktig livsmiljö för vitryggig hackspett.

## Uppföljning av naturtyper och arter

Länsstyrelsen ansvarar för att uppföljning av bevarandemål genomförs. Uppföljningen ska ske enligt de manualer för skyddade områden som har tagits fram av Naturvårdsverket. Mätbara mål, så kallade målindikatorer, ska registreras i databasen SkötselDOS. Dessa målindikatorer följs sedan upp. Målsättningen är att kunna se om de bevarandemål som satts upp i bevarandeplaner och skötselplaner uppfylls, att skötseln fungerar och att Natura 2000 - naturtyperna och arterna har gynnsamt tillstånd.

## Naturtyper och arter enligt art- och habitatdirektivet

### 9010 - Taiga

---

*Areal:* 35,17 ha. Arealen fastställd i regeringsbeslut.

#### Beskrivning

Naturtypen förekommer i boreal-boreonemoral zon på torr-blöt och näringsfattig-näringsrik mark och innefattar i typfallet produktiv skogsmark. Enstaka områden finns i kontinental region. Trädskiktets krontäckningsgrad är normalt 30-100% och utgörs av gran, tall, björk, asp, rönn och sälg. Små inslag av andra inhemska trädslag kan förekomma. Skogen ska vara i ett sent eller i ett relativt sent successionsstadium. Det ska finnas gamla träd och död ved och en kontinuitet för de aktuella trädslagen. Egenskaper och strukturer som är typiska för naturskog finns normalt även i yngre successionsstadier. Skogens hydrologi ska inte vara under stark generell påverkan från markavvattning. Näringskrävande örter finns endast undantagsvis.

Skogen är sammansatt av en mosaik av sumpskog och torrare moränkullar. Moränkullarna är bevuxna med björk, asp och gran. Skogens medelålder är ca 90 år, men vissa partier av äldre skog på moränkullarna har en ålder på nära 140 år. Bland annat förekommer ett antal mycket grova aspar med över 30 meters höjd. Även lind, hassel, hägg, rönn, ek och sälg finns inom området.

#### Bevarandemål

Arealen 9010 Taiga ska vara minst 35,17 hektar. Småskaliga naturliga processer, t.ex. åldrande, avdöende och omkullfallna träd och luckbildning, liksom periodvisa omvälvande störningar, t.ex. insektsangrepp, översvämning, stormfällning eller brand ska påverka skogens dynamik och struktur. Skogen ska bestå av olika trädarter till följd av naturlig störningsdynamik och succession. Trädskiktet ska vara olikåldrigt och flerskiktat. Det ska finnas följande typiska arter: spillkråka, mindre hackspett och stjärtmes. De för naturtypen typiska lavarerna lunglav, västlig njurlav och bårdlav ska finnas i området.

#### Bevarandetillstånd

Bevarandetillståndet för 9010 taiga är inte gynnsamt. Inväxning av gran i lövbestånden gör att risken är stor att lövanknutna arter som lunglav och västlig njurlav minskar eller försvinner.

## **9080 - Lövsumpskog**

---

*Areal:* 22,48 ha. Arealen fastställd i regeringsbeslut.

### Beskrivning

Naturtypen förekommer på fastmark och är torr-blöt och näringsfattig-näringsrik. Träd- och buskskiktets krontäckningsgrad är 30-100% och utgörs av inhemska trädslag. Naturtypen inkluderar betade trädklädda hagmarker och betad skog. Naturtypen ska ha en lång hävdkontinuitet så väl som trädkontinuitet och inslag av gamla träd ska finnas. Bete förekommer normalt i naturtypen. Området ska hysa en från naturvårdssynpunkt värdefull artstock knuten till betespåverkan i fältskiktet och/eller till solbelysta hagmarksträd.

Sumpskogen utgörs till stor del av örtrik klibbalsumpskog med inslag av gran. Tillgången på död ved är stor, både som stående träd och liggande lågor. Omloppstiden på gran är kort troligen på grund av enstaka långvariga våröversvämningar, vilket förklarar den stora andelen död granved.

### Bevarandemål

Arealen av Lövsumpskog (9080) ska vara minst 22,48 hektar. Vattenståndet ska variera naturligt och översvämningar som sker regelbundet och/eller säsongsvis ska påverka dynamik och struktur. Skogen ska bestå av olika trädarter till följd av naturlig störningsdynamik och succession. Det ska finnas rikligt med död ved i olika nedbrytningsstadier. Det ska finnas typiska arter såsom mindre hackspett, stjärtmes och entita samt blåsflikmossa och trubbfjädermossa.

### Bevarandetillstånd

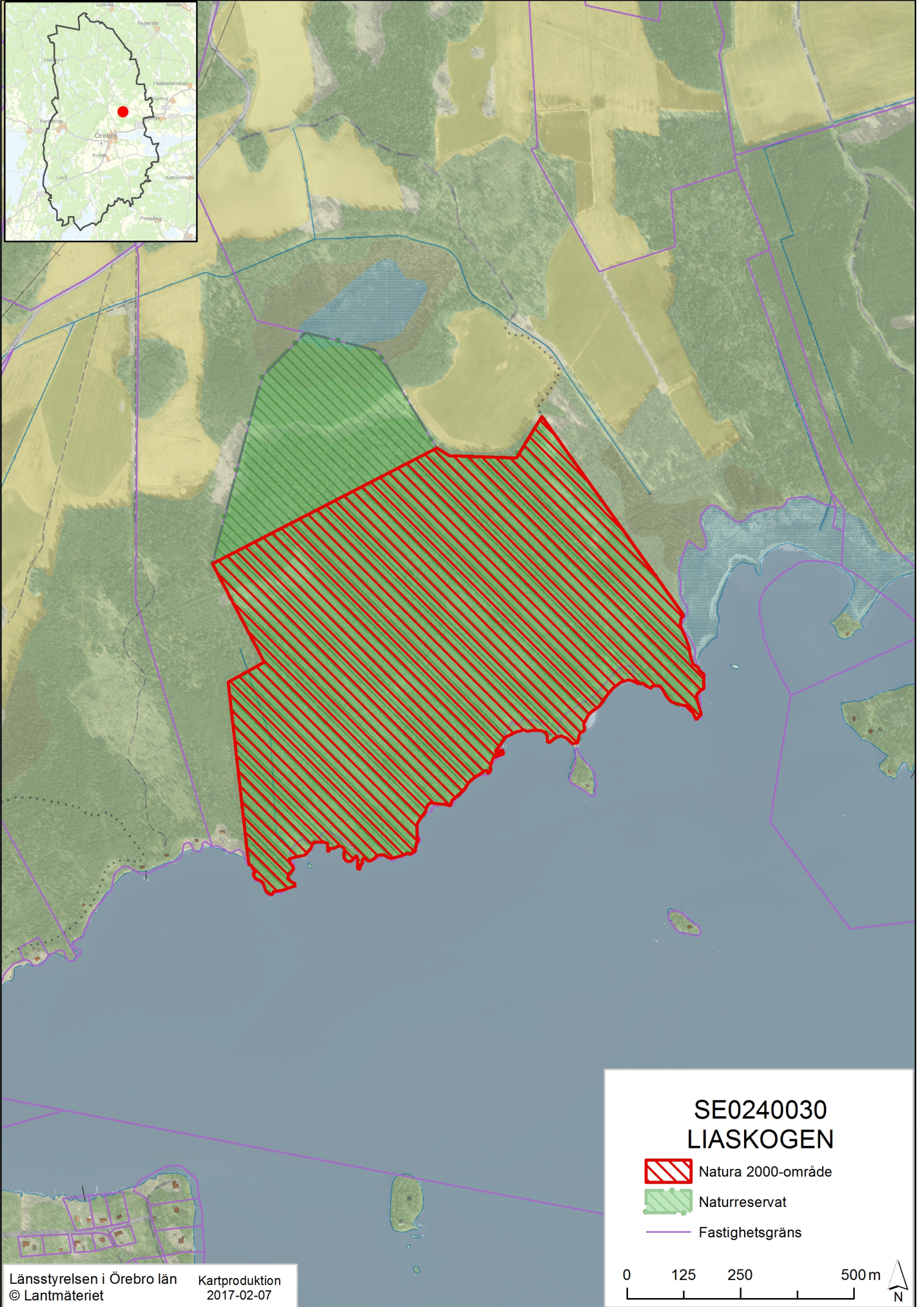
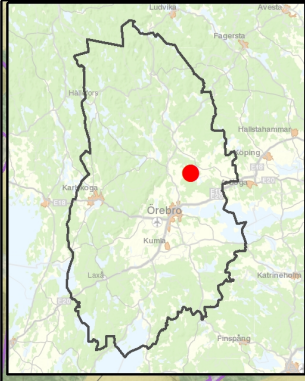
Bevarandetillståndet för 9080 lövsumpskog är inte gynnsamt på grund av avsaknad av regelbundna översvämningar. Sådana översvämningar skulle reducera granetableringen i området.

## Dokumentation




- Andersson, Mats och Kling, Jonas. 1995. Liaskogen. Pandion 1995:3.
- Artportalen, ArtDatabanken SLU ([www.artportalen.se](http://www.artportalen.se))
- Länsstyrelsen i Örebro län. Bevarandeplan för Liaskogen 2005

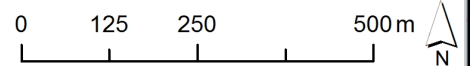


# Översiktskarta



SE0240030  
LIASKOGEN

-  Natura 2000-område
-  Naturreservat
-  Fastighetsgräns



Natura 2000-området Liaskogen  
(SE0240030)



**Teckenförklaring**

 Naturtyper

Natura 2000-naturtyper (yta totalt, ha)

9010 Taiga (35,17)

9080 Lövsumpskog (22,48)

Övriga naturtyper (yta totalt, ha)

6931 Ej brukad åker (0,94)

6960 Övrig öppen ickenatura (2,16)

9900 Ickenatura-skog (3,2)



0 125 250 500 m

Länsstyrelsen Örebro län  
© Lantmäteriet





Länsstyrelsen  
Örebro län



Länsstyrelsen i Örebro län  
Stortorget 22, 701 86 Örebro  
010-224 80 00  
orebro@lansstyrelsen.se  
[www.lansstyrelsen.se/orebro](http://www.lansstyrelsen.se/orebro)