



# Bevarandeplan för Natura 2000-området SE0240028 Kvarnbäcken-Lärkesån



Länstyrelsen  
Örebro län

## Natura 2000

Natura 2000 är ett ekologiskt nätverk av värdefulla naturområden inom EU som skapades för att hejda utrotning av vilda djur och växter och att bevara deras livsmiljöer. Utpekande av Natura 2000-områden bygger på krav som finns i EUs fågeldirektiv och art- och habitatdirektiv. Alla medlemsländer ska peka ut områden dels för fåglar som anges i EUs fågeldirektiv, dels för naturtyper och arter som anges i art- och habitatdirektivet. Genom nätverket av Natura 2000-områden säkerställs livsmiljöer och arter inför framtiden. Varje land är skyldigt att bevara utpekade naturtyper och arter i landets Natura 2000-områden. I fågeldirektivet och habitatdirektivet listas 170 naturtyper och sammanlagt cirka 900 växt- och djurarter som särskilt värdefulla. I Örebro län finns 28 av dessa naturtyper. Taiga, slätterängar i låglandet och högmossar är några exempel på utpekade naturtyper i vårt län. I länet ingår 43 arter i fågeldirektivet och 25 arter ingår i habitatdirektivet. Exempel på arter som ingår i fågeldirektivet är havsörn, trana och tjäder och exempel på arter i habitatdirektivet är läderbagge, större vattensalamander, asknätfjäril och guckusko.

## Bevarandeplaner

För varje Natura 2000-område ska det finnas en bevarandeplan (eller skötselplan) med bevarandesyfte, bevarandemål och beskrivningar av de naturtyper och arter som ska bevaras och bidra till gynnsam bevarandestatus. Även hot mot Natura 2000-området och behov av bevarandeåtgärder, t.ex. skydd eller skötsel, ska beskrivas. Informationen ska tydliggöra inriktningen på förvaltningen av området och ligga till grund för tillståndsprovningar enligt miljöbalken. Bevarandeplanen fastställs av Länsstyrelsen, som även är ytterst ansvarig för att målsättningen med området uppfylls. Bevarandeplanen revideras när ny kunskap tillkommer eller när förutsättningar ändras; den är ett så kallat "levande dokument".

Bevarandeplanen är inte ett juridiskt bindande dokument. För formell reglering av skydd eller skötsel kan andra beslut behövas, t.ex. beslut om bildande av naturreservat.

## Tillståndsplikt och samråd

För att inte skada naturvärden krävs tillstånd för verksamheter eller åtgärder som på ett betydande sätt kan påverka miljön i ett Natura 2000-område. Det kan även gälla åtgärder utanför Natura 2000-området. Detta regleras i miljöbalken (7 kap. 27-29§§). Då det kan vara svårt att avgöra vilka åtgärder som på ett betydande sätt kan påverka naturvärden behöver man samråda med Länsstyrelsen före genomförandet. Vid skogsbruksåtgärder hålls samråd med Skogsstyrelsen.

## Bevarandeplan för Natura 2000-området

### SE0240028 Kvarnbäcken-Lärkesån

Kommun: Nora

Områdets totala areal: 70,1 ha

Bevarandeplanen uppdaterad av Länsstyrelsen: 2017-02-07

Bevarandeplanen fastställd av Länsstyrelsen: 2017-03-20

Markägarförhållanden: Staten genom naturvårdsverket

Regeringsbeslut, historik: SPA: Nej, pSCI: 1997-01-01, SCI: 2005-01-01, SAC: 2011-03-01, regeringsbeslut M2010/4648/Nm

### Naturtyper och arter som ska bevaras i området

Naturtyper och arter enligt art- och habitatdirektivet:

3160 - Myrsjöar

3260 - Mindre vattendrag

7140 - Öppna mossar och kärr

1029 - Flodpärlmussla, *Margaritifera margaritifera*

### Bevarandesyfte

Det överordnade bevarandesyftet för Natura 2000-nätverket är att bidra till bevarandet av biologisk mångfald genom att bibehålla eller återskapa gynnsam bevarandestatus för de naturtyper och arter som omfattas av EUs fågeldirektiv eller art- och habitatdirektiv. För det enskilda Natura 2000-området är det överordnade syftet att bevara eller återställa ett gynnsamt tillstånd för de naturtyper eller arter som utgjort grund för utpekandet av området.

#### Prioriterade bevarandevärden

Områdets huvudsakliga naturvärden utgörs av den rikliga förekomsten av flodpärlmussla och öring. Flodpärlmusslan är beroende av öringen för sin fortplantning, samt för sin spridning uppströms i vattendraget. Inom området finns också flera fornlämningar i form av kvarnar, dammar och smedjor.

### Motivering

Genom Länsstyrelsens inventeringar av flodpärlmussla har Kvarnbäcken-Lärkesån framstått som en av länets förnämsta lokaler för arten. Motiveringen av reservatet är att bevara livskraftiga populationer av flodpärlmussla, stensimpa och öring. Flöden och vattenståndsfluktuationer ska förekomma i för arterna gynnsam omfattning. Bäckmiljön skall vara tillräckligt beskuggad för att skydda flodpärlmusslor, stensimpa och öring från för höga temperaturer. Den biologiska mångfalden, knuten till den angränsande kantskogen på fastmark och myr, skall gynnas genom i huvudsak fri utveckling.

### Prioriterade åtgärder

Att återställa, vårda och bevara värdefulla naturmiljöer i form av ålandskap med dess hydrologi, bottenar och vandringsmöjligheter av vikt för flodpärlmussla, stensimpa och öring. Omfattande restaureringsbehov föreligger.

## Beskrivning av området

Kvarnbäcken-Lärkesån rinner genom Pershyttans bytomt, något öster om själva samhället och kulturresevatet Pershyttan. Vattendraget ingår i Arbogaåns vattensystem och är en av de finaste lokalerna för flodpärlmussla i Örebro län. Bäckan avvattnar Rammsjön, som ingår i länets kalkningsprogram. Bäckan rinner igenom Kvarndammen och Lilla Rammsjön, den senare sjön ingår i själva Natura-området. Kvarnbäcken avvattnar även Dammsjön via en kanal.

Avrinningsområdet omfattar 20,5 km<sup>2</sup>. Från Lilla Rammsjön rinner Lärkesån i form av en sakta meandrande (lerkande) å genom sankta omgivningar och den mynnar längre norrut i Norasjön. I vattendraget finns flera fina partier med forsar och små vattenfall. I området ingår även delar av Pershytte kanal som byggdes för att leda Lärkesåns vatten till Dammsjön för att få mer vatten till den närbelägna hyttverksamheten. Vattendraget omges av barrblandskog av varierande ålder och berggrunden består av leptit och leptitgnejs. Det finns inslag av grå- och klibbal, samt även av andra lövträd. Längs bäcken finns nyckelbiotopklassade örtrika dråg, med rikligt av grova träd och död ved. Vattendraget har ett slingrande lopp och ger omgivningen en jämn och hög luftfuktighet. Det finns även en population av bäver i området, som genom sina dämningar har en betydande påverkan på vattendraget och dess omgivning.

## Vad kan påverka negativt

Ett generellt hot av försurning orsakad av antropogena källor är gällande för hela området. Övriga hotbilder för respektive naturtyp följer under rubriken "Naturtyper och arter" och "Negativ påverkan".

## Bevarandeåtgärder

### Gällande regelverk

- Det behövs tillstånd för att bedriva verksamheter eller vidta åtgärder som på ett betydande sätt kan påverka miljön i ett Natura 2000-område. Tillstånd krävs inte för verksamheter och åtgärder som direkt hänger samman med eller är nödvändiga för skötseln och förvaltningen av det berörda området (7 kap 28 a § miljöbalken).
- Området är skyddat som naturreservat enligt 7 kap 4§ miljöbalken.
- Strandskydd gäller 100 m från strandlinjen enligt 7 kap. 13-18 §§ miljöbalken.
- 1029 Flodpärlmussla - Flodpärlmusslan är fredad enligt 5 § Förordning (1994:1716) om fisket, vattenbruket och fiskerinäringen.

### Övriga bevarandeåtgärder - 7140 Öppna mossar och kärr Fri utveckling

#### Övriga bevarandeåtgärder - 3160 Myrsjöar

Regionalt och lokalt arbete för genomförande av förebyggande åtgärder och bevarande bör samordnas inom avrinningsområden. Miljökvalitetsnormer för att uppnå god ekologisk status enligt vattenförvaltningsförordningen bör upprättas för sjöar inom Natura 2000-nätverket.

#### Övriga bevarandeåtgärder - 3260 Mindre vattendrag

Vattendraget har behov av biologisk återställning som t.ex. utläggning av sten i tidigare rensade sträckor.

## Uppföljning av naturtyper och arter

Länsstyrelsen ansvarar för att uppföljning av bevarandemål genomförs. Uppföljningen ska ske enligt de manualer för skyddade områden som har tagits fram av Naturvårdsverket. Mätbara mål, så kallade målindikatorer, ska registreras i databasen SkötselDOS. Dessa målindikatorer följs sedan upp. Målsättningen är att kunna se om de bevarandemål som satts upp i bevarandeplaner och skötselplaner uppfylls, att skötseln fungerar och att Natura 2000-naturtyperna och arterna har gynnsamt tillstånd.

Inventering av flodpärlmusslor görs vart sjätte år genom miljöövervakningen. Samma år som musselinventeringen görs också provfiske.

## Naturtyper och arter enligt art- och habitatdirektivet

### 3160 - Myrsjöar

---

*Areal:* 9,42 ha. Arealen fastställd i regeringsbeslut.

#### Beskrivning

Naturliga sjöar och småvatten med relativt näringsfattigt vatten brunfärgat av torv eller humusämnen och ett naturligt lågt pH. Vegetationen är gles och ofta bestående av flytbladsväxter och akvatiska mossor. Stränderna är i huvudsak organogena med myrvegetation, gles starr och flytande vitmossbestånd som i regel bildar gungflyn. Sjöhabitatet omfattar stranden upp till medelhögvattenlinjen. Myrsjöar är normalt relativt små (ofta <10 ha, sällan > 50 ha) och förekommer i hela landet, framför allt på organogena och näringsfattiga jordar i myrrika områden samt i skogslandskapet.

Naturtypen representeras av Lilla Rammsjön i Natura 2000-området.

#### Bevarandemål

Arealen 3160 - Myrsjöar ska vara minst 9,42 hektar. Vattendragens hydrologi ska vara ostörd och det ska inte finnas några avvattnande eller tillrinnande diken eller körspår som medför negativ påverkan. Vattendragen ska ha en god vattenkvalité och en naturlig artsammansättning utan negativ inverkan av främmande arter eller fiskstammar. Skogen närmast myren ska behålla sin kontinuitet. Det ska finnas följande typiska arter: vit näckros, vattenklöver och knipa.

#### Negativ påverkan

- Skogsbruksåtgärder i närområdet kan förändra hydrologi och struktur i strandzonen och orsaka grumling och förändrad tillförsel av organiskt material.
- Markavvattningsföretag och dämningar i närliggande våtmarks- eller fastmarksmiljöer kan ge en negativ påverkan på tjärnarna.
- Utsättning av främmande arter, eller fiskstammar kan ändra konkurrensförhållanden, sprida smitta och orsaka genetisk kontaminering. Kalkning av omgivande våtmarker, naturligt sura tillflöden och sjöar påverkar förutsättningarna för de arter som är anpassade till naturligt sura förhållanden.

#### Bevarandetillstånd

Bevarandetillståndet är gynnsamt.

## 3260 - Mindre vattendrag

---

*Areal:* 2,58 ha. Arealen fastställd i regeringsbeslut.

### Beskrivning

Kvarnbäcken-Lärkesån rinner genom Pershyttans bytomt, något öster om själva samhället och kulturresevatet Pershyttan. Vattendraget ingår i Arbogaåns vattensystem och den är en av de finaste lokalerna för flodpärlmussla i Örebro län. Bäckens avvattnar Rammsjön, som ingår i länets kalkningsprogram. Bäckens rinner igenom Kvarndammen och Lilla Rammsjön, den senare sjön ingår i själva Natura-området. Kvarnbäcken avvattnar även Dammsjön via en kanal.

Avrinningsområdet omfattar 20,5 km<sup>2</sup>. Från Lilla Rammsjön rinner Lärkesån i form av en sakta meandrande (lerkande) å genom sankta omgivningar och den mynnar längre norrut i Norasjön. I vattendraget finns flera fina partier med forsar och små vattenfall och det ingår i ett Life-projekt för flodpärlmussla.

I området ingår även delar av Pershytte kanal som byggdes för att leda Lärkesåns vatten till Dammsjön för att få mer vatten till den närbelägna hyttverksamheten. Vattendraget omges av barrblandskog av varierande ålder och berggrunden består av leptit och leptitgnejs. Det finns inslag av grå- och klibbal, samt även av andra lövträd. Längs bäcken finns nyckelbiotopklassade örtrika drag, med rikligt av grova träd och död ved. Vattendraget har ett slingrande lopp och ger omgivningen en jämn och hög luftfuktighet. Det finns även en population av bäver i området, som genom sina dämningar har en betydande påverkan på vattendraget och dess omgivning. Områdets huvudsakliga naturvärden utgörs av den rikliga förekomsten av flodpärlmussla och öring. Flodpärlmusslan är beroende av öringen för sin fortplantning, samt för sin spridning uppströms i vattendraget. Inom området finns flera fornlämningar i form av kvarnar, dammar och smedjor.

### Bevarandemål

Arealen 3260 - Mindre vattendrag ska vara minst 2,58 hektar. Vattendragens hydrologi ska vara ostörd och det ska inte finnas några avvattnande eller tillrinnande diken eller körspår som medför negativ påverkan. Vattendragen ska ha en god vattenkvalité och en naturlig artsammansättning utan negativ inverkan av främmande arter eller fiskstammar. Det ska finnas följande typiska arter: öring, stensimpa och flodpärlmussla.

### Negativ påverkan

Skogsbruk; avverkning av strandnära skog ger ökad instrålning/temperatur, fysisk störning, minskad tillgång på död ved respektive nedfall av organiskt material. Slutavverkning, markavvattning och skyddsdikning ger ökad avrinning och risk för erosion. Båda ingreppen kan orsaka grumling och igenslamning av bottnar samt förändrad hydrologi i strandmiljön. Reglering av vattenföringen; småskalig utbyggnad i kvarvarande oreglerade vattendragssträckor eller fortsatt/ökad påverkan i redan reglerade vatten, t.ex. sänkt minimitappning, ökad korttidsreglering. Reglering kan orsaka störd flödesdynamik, fragmentering/vandringshinder, överdämning av våtmarks- och strandområden, torrläggning av vattendragssträckor och/eller ändrade näringsförhållanden.

### Bevarandetillstånd

Bevarandetillståndet är inte gynnsamt. Flera dammar finns med negativa följder för naturtypen.

## 7140 - Öppna mossar och kärr

---

*Areal:* 8,08 ha. Arealen fastställd i regeringsbeslut.

### Beskrivning

Habitatet är heterogent och omfattar ombrotrofa och minerotrofa, fattiga till intermediära, öppna eller mycket glest trädbevuxna myrar. De myrtyper eller myrelement som kan inkluderas är plana eller svagt välvda mossar och tillhörande laggekärr, nordlig mosse, plana (topogena) kärr, sluttande (soligena; lutning >3%) kärr - i synnerhet backkärr (lutning >8%) - samt torvbildande mader (sumpkärr). Torvtäcket är normalt minst 30 cm djupt, men kan vara tunnare i unga myrar. Gungflyn, mjukmattegolvet med vanligen mossrik vegetation som på grund av luftvävnad i rotsystemet flyter på vatten eller lös gyttja, inkluderas oavsett torvdjup. Morfologiska strukturer i torven är sällsynt och utgörs i så fall av mindre tubbildningar. Trädskikt bestående av träd högre än tre meter får inte ha mer än 30% krontäckning.

Det finns flera öppna kärr i Natura 2000-området Kvarnbäcken-Lärkesån, bland annat nedströms Lilla Rammsjön.

### Bevarandemål

Arealen 7140 - Öppna mossar och kärr ska vara minst 8,08 ha. Våtmarkens hydrologi ska vara ostörd och det ska inte finnas några avvattnande eller tillrinnande diken eller körspår som medför negativ påverkan. Våtmarken ska vara öppen där busk- eller trädskikt endast finns i liten omfattning. Krontäckningen ska vara högst 30%. Omgivande laggekärr ska bibehållas intakta. Strukturer och formelement såsom tuvor, strängar, flarkar och flarkgölar ska finnas på myren. Bottenskiktet ska domineras av vitmossor. Det ska finnas följande typiska arter: tuvull, sileshår, vattenklöver och orre.

### Negativ påverkan

- Markavvattningsföretag och dämningar i närliggande våtmarks- eller fastmarksmiljöer kan ge en negativ påverkan på myrar och mossar.
- Anläggandet av skogsbilvägar över eller i närheten av habitatet kan medföra att hydrologin eller hydrokemin i området förstörs.
- Skogsbruk och andra företag som innebär att fastmarksholmar och närliggande fastmark avverkas kan innebära att näringsämnen läcker ut på myren.

### Bevarandetillstånd

Bevarandetillståndet är gynnsamt.



## 1029 - Flodpärlmussla, *Margaritifera margaritifera*

---

Artens förekomst är fastställd i regeringsbeslut.

### Beskrivning

Flodpärlmussla är knuten till vattendrag med strömmande och forsande partier. Arten uppträder i Sverige i allt från meterbreda bäckar till stora älvar. Arten förekommer från någon decimeters djup ner till 5 meter. Flodpärlmusslan förekommer i ett stort antal strömvattenmiljöer, allt från blockrika forsar till strömmande vatten med steniga och grusiga bottenar, mera sällan på rena sandbottenar. Strömhastigheten måste vara så hög att igenslamning, pålagring och inbäddning undviks under större delen av året. De små musslorna lever under sina första år nedgrävda i syrerika grusbottenar utan inslag av organiskt material. Flodpärlmussla saknas i områden med kalkrik berggrund. Arten utnyttjar i stort sett samma botten typer som öring.

Parningen sker under högsommaren. Hanarna släpper ut sina spermier i vattnet varpå en del av dessa sugas in av honorna med inströmmande vatten. De befruktade äggen utvecklas på honans gälar under 4–6 veckors tid till ca 0,05 mm stora glochidielarver. Under en begränsad period på hösten släpps larverna ut i vattendraget varefter en mycket liten andel lyckas fästa på en lämplig värdfisks (årsyngel av lax eller öring) gälar. Lyckosamma larver tillbringar en period på 9–11 månader fastsittande på fiskens gälar varefter de lossnar och faller till botten där de gräver ned sig i bottensedimentet. Efter en period på upp till 8 år, tills musslorna nått en storlek av ca 10-15 mm, kryper de upp och placerar de sig i filtreringsposition. Livslängden uppgår till 70–80 år i södra Sverige, och förmodligen betydligt över 100 år i landets norra delar. En åldersbestämd flodpärlmussla från Görjeån i Norrbotten var ca 280 år gammal.

Spridningsförmågan hos flodpärlmussla är dåligt känd. De parasitiska glochidielarverna kan förmodligen sprida sig åtskilliga kilometer under den långa period de sitter fast på värdfiskarna. Undersökningar från Skottland har visat att flodpärlmusslor har förmågan att vandra åtskilliga meter under ett dygn. Erfarenheter från vattendrag där arten delvis slagits ut visar dock att mera långväga riktade förflyttningar av stora musslor är sällsynta.

### Bevarandemål

Flodpärlmusslan ska finnas i en livskraftig population inom Natura 2000-området. Det ska finnas inslag av musslor mindre än två centimeter som indikation på rekrytering i området. Vattnet i Kvarnbäcken ska ha god kvalitet och genomströmning samt bottenar med sand, sten eller grus viktiga för musslornas möjlighet att andas och filtrera näring. Kantzonen utmed vattendraget ska vara ekologiskt funktionell, vilket innebär att den ska skydda mot övergödning, vattengrumling och fluktuerande temperaturer. Öringen, vars gälar mussellarverna parasiterar på, ska kunna reproducera sig i området utan begränsning av vandringshinder.

### Negativ påverkan

- Brist på lämpliga bottenar. Många av de vattendrag där arten idag förekommer är reglerade, rensade eller kanaliserade.
- Reglering minskar vattenhastigheten och resulterar i ökad sedimentation i fördämda delar. I korttidsreglerade vattendrag uppkommer stora och onaturliga flödesvariationer. Flodpärlmusslan missgynnas genom försämrade strömningsförhållanden, minskad förekomst av värdfisk och minskad habitatkvalitet.
- Rensning leder till att musslor grävs bort samtidigt som det medför ökad sedimenttransport och minskad habitatvariation i vattendragen.

- Avverkning och borttagande av skuggande träd och buskar längs mindre vattendrag leder till kraftiga temperatursvängningar med höga maximitemperaturer. Bestånd i stora och djupa vattendrag lever i mera stabila miljöer och är inte alls lika känsliga. Minskad beskuggning leder ofta till ökad förekomst av makrofyter och därmed långsammare flöden och mera igenslamning.
- Körning i och vid vattendragen kan skada såväl musslor som dess livsmiljö samt bidra till ökad tillförsel av partiklar och försurande ämnen.
- Svaga värdfiskbestånd till följd av minskad habitatvariation, artificiella flöden och fragmentering/uppdelning av vattendragen.
- Försämrade vattenkvalitet till följd av utsläpp av bl.a. försurande och syretärande ämnen och bekämpningsmedel.
- Effekterna av ökade vattenfärg (brunifiering) är oklara, men kan förmodas ha viss effekt.
- Brist på lämpliga bottenar.
- Fragmentering i kombination med små delpopulationer. I många vattendrag är bestånden små och glesa samtidigt som det inte konstaterats förekomst av små musslor. Lokalt är bestånden så små att de riskerar att försvinna till följd av slumpfaktorer. Inte minst som fragmentering av vattendrag förhindrar spridning av såväl fisk som musslor uppströms.
- Försurning gör att musslorna får problem med kalkupptag och skalbildning. Vid pH-värden under 5 i kombination med höga halter fria aluminiumjoner är risken stor att musslorna dör. Ju yngre individ desto större känslighet mot låga pH och glochidielarverna är känsligast.
- Vattenuttag för bevattning av jordbruksmark liksom dränering av jordbruks- och skogslandskapet leder till kraftigt varierande flöden med periodvis risk för låga syrgaskoncentrationer samt torrläggning av små vattendrag.
- Övergödning leder till ökad produktion av organiskt material, vilket bidrar till igenslamning och sänkta syrehalter till följd av ökad nedbrytning. Den största antropogena närsalttillförseln lokalt står jordbruk och avloppsanläggningar för.
- Förekomst av främmande fiskarter som amerikansk bäckröding och regnbåge är ett hot då de kan konkurrera ut naturligt förekommande öring- och laxbestånd och därigenom ha negativ inverkan på flodpärlmusslans reproduktion.

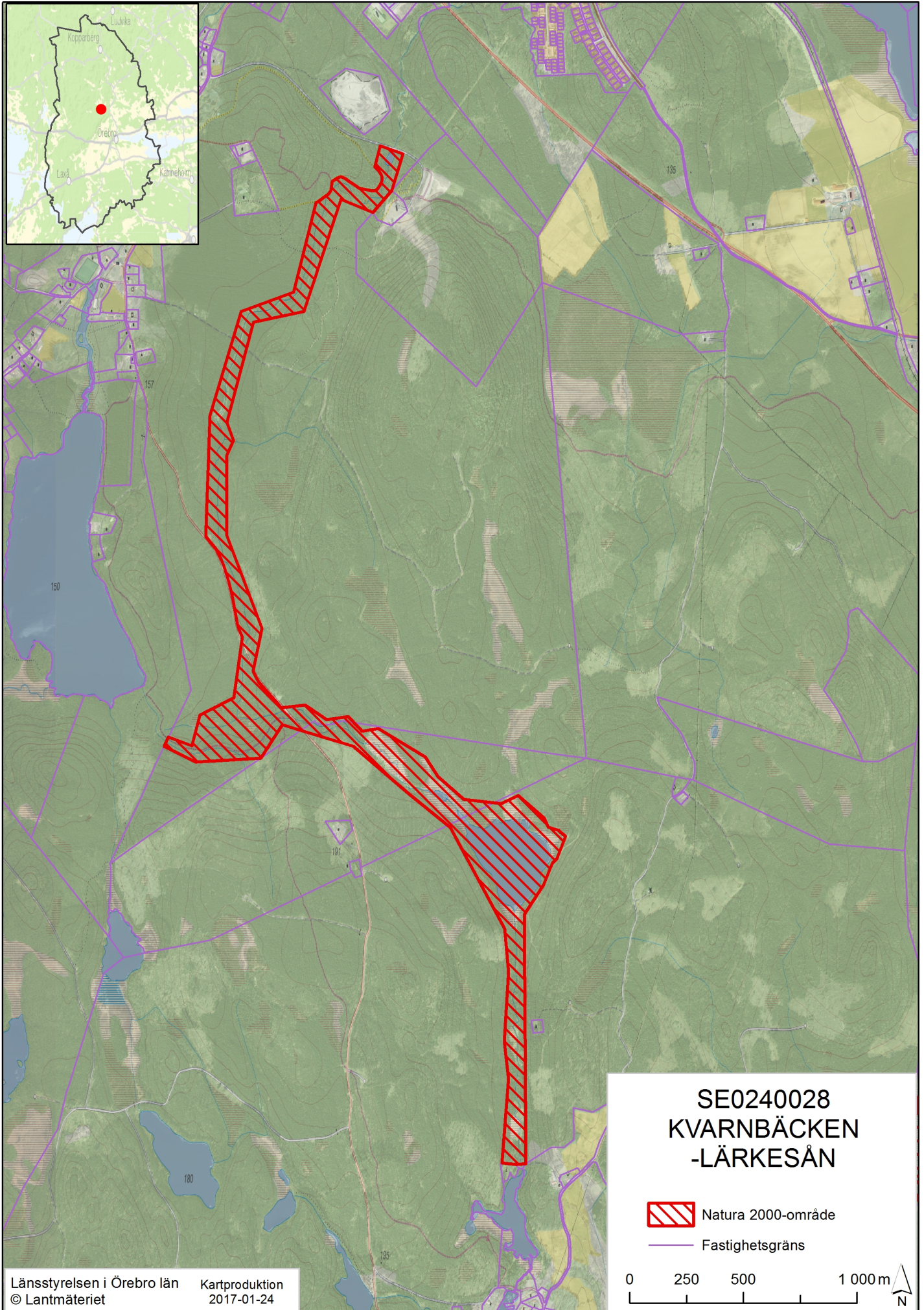
### Bevarandetillstånd

Bevarandetillståndet är inte gynnsamt. Föryngringen hos flodpärlmusslan i Kvarnbäcken är svag och inte tillräcklig för att säkra artens långsiktiga överlevnad. Vattendraget har behov av biologisk återställning som t.ex. utläggning av sten i tidigare rensade sträckor. Flera dammar finns med negativa följder för öringens och flodpärlmusslans spridning i vattensystemet.

## Dokumentation

- Artportalen, ArtDatabanken SLU ([www.artportalen.se](http://www.artportalen.se))
- Ekholm, E. 1974. Översiktlig naturinventering av Nora kommun, Länsstyrelsen i Örebro län.
- Hildebrand, M. 2002. Gamla Pershyttan – Kulturhistorisk utredning.
- Länsstyrelsen i Örebro län, opublicerad rapport.
- Länsstyrelsen i Örebro län. 1984. Naturvårdsöversikt Örebro län, publikation 1984:5.
- Länsstyrelsen i Örebro län. 1987. Flodpärlmusslan i Örebro län – rapport från undersökning av kända mussellokaler i Örebro län. Länsstyrelsen i Örebro län, opublicerad rapport.
- Länsstyrelsen i Örebro län. 1998. Sammanställning av flodpärlmussla, Margaretifera margaretifera, i Örebro län. Länsstyrelsen i Örebro län, Publ. nr 1998:22.
- Länsstyrelsen i Örebro län. 2004. Biologisk undersökning av 9 sjöar och 15 vattendrag i Örebro län 2003, Länsstyrelsen i Örebro län, publikationsnr. 2004:15.
- Skogsvårdsstyrelsens nyckelbiotopsinventering.
- Skogsvårdsstyrelsens sumpskogsinventering.
- Åslund, P. 1986. Flodpärlmusslan i Örebro län 1986. Länsstyrelsen i Örebro län, + tillhörande pärm med fältblanketter.

# Översiktskarta





**Teckenförklaring**

-  Naturtyper
-  Vattendrag

Natura 2000-naturtyper (yta totalt, ha)

- 3160 Myrsjöar (9,42)
- 3260 Mindre vattendrag (2,58)
- 7140 Öppna mossar och kärr (8,08)



0 125 250 500 m



Länsstyrelsen  
Örebro län



Länsstyrelsen i Örebro län  
Stortorget 22, 701 86 Örebro  
010-224 80 00  
orebro@lansstyrelsen.se  
[www.lansstyrelsen.se/orebro](http://www.lansstyrelsen.se/orebro)