



# Bevarandeplan för Natura 2000-området SE0240027 Östra Trolldalen



Länsstyrelsen  
Örebro län

## Natura 2000

Natura 2000 är ett ekologiskt nätverk av värdefulla naturområden inom EU som skapades för att hejda utrotning av vilda djur och växter och att bevara deras livsmiljöer. Utpekande av Natura 2000-områden bygger på krav som finns i EUs fågeldirektiv och art- och habitatdirektiv. Alla medlemsländer ska peka ut områden dels för fåglar som anges i EUs fågeldirektiv, dels för naturtyper och arter som anges i art- och habitatdirektivet. Genom nätverket av Natura 2000-områden säkerställs livsmiljöer och arter inför framtiden. Varje land är skyldigt att bevara utpekade naturtyper och arter i landets Natura 2000-områden. I fågeldirektivet och habitatdirektivet listas 170 naturtyper och sammanlagt cirka 900 växt- och djurarter som särskilt värdefulla. I Örebro län finns 28 av dessa naturtyper. Taiga, slätterängar i låglandet och högmossar är några exempel på utpekade naturtyper i vårt län. I länet ingår 43 arter i fågeldirektivet och 25 arter ingår i habitatdirektivet. Exempel på arter som ingår fågeldirektivet är havsörn, trana och tjäder och exempel på arter i habitatdirektivet är läderbagge, större vattensalamander, asknätfjäril och guckusko.

## Bevarandeplaner

För varje Natura 2000-område ska det finnas en bevarandeplan (eller skötselplan) med bevarandesyfte, bevarandemål och beskrivningar av de naturtyper och arter som ska bevaras och bidra till gynnsam bevarandestatus. Även hot mot Natura 2000-området och behov av bevarandeåtgärder, t.ex. skydd eller skötsel, ska beskrivas. Informationen ska tydliggöra inriktningen på förvaltningen av området och ligga till grund för tillståndsprovningar enligt miljöbalken. Bevarandeplanen fastställs av Länsstyrelsen, som även är ytterst ansvarig för att målsättningen med området uppfylls. Bevarandeplanen revideras när ny kunskap tillkommer eller när förutsättningar ändras; den är ett så kallat "levande dokument".

Bevarandeplanen är inte ett juridiskt bindande dokument. För formell reglering av skydd eller skötsel kan andra beslut behövas, t.ex. beslut om bildande av naturreservat.

## Tillståndsplikt och samråd

För att inte skada naturvärden krävs tillstånd för verksamheter eller åtgärder som på ett betydande sätt kan påverka miljön i ett Natura 2000-område. Det kan även gälla åtgärder utanför Natura 2000-området. Detta regleras i miljöbalken (7 kap. 27-29§§). Då det kan vara svårt att avgöra vilka åtgärder som på ett betydande sätt kan påverka naturvärden behöver man samråda med Länsstyrelsen före genomförandet. Vid skogsbruksåtgärder hålls samråd med Skogsstyrelsen.

## Bevarandeplan för Natura 2000-området SE0240027 Östra Trolldalen

Kommun: Örebro

Områdets totala areal: 18 ha

Bevarandeplanen uppdaterad av Länsstyrelsen: 2017-03-06

Bevarandeplanen fastställd av Länsstyrelsen: 2017-03-20

Markägarförhållanden: Staten genom naturvårdsverket

Regeringsbeslut, historik: SPA: Nej, pSCI: 1997-01-01, SCI: 2005-01-01, SAC: 2011-03-01, regeringsbeslut M2010/4648/Nm

### Naturtyper och arter som ska bevaras i området

Naturtyper och arter enligt art- och habitatdirektivet:

3260 - Mindre vattendrag

8220 - Silikatbranter

9010 - Taiga

### Bevarandesyfte

Det överordnade bevarandesyftet för Natura 2000-nätverket är att bidra till bevarandet av biologisk mångfald genom att bibehålla eller återskapa gynnsam bevarandestatus för de naturtyper och arter som omfattas av EUs fågeldirektiv eller art- och habitatdirektiv. För det enskilda Natura 2000-området är det överordnade syftet att bevara eller återställa ett gynnsamt tillstånd för de naturtyper eller arter som utgjort grund för utpekandet av området.

#### Prioriterade bevarandevärden

Östra Trolldalens främsta naturvärden består av den vildmarksartade sprickdalen och den gamla gran- och tallskogen med utvecklade naturskogsstrukturer och rik mossflora.

#### Motivering

Trolldalen utgör ett särpräglad vildmarksområde med intressant geomorfologi, gamla skogsbestånd, hög luftfuktighet och rik kryptogamflora. Östra Trolldalen är ett av länets nio områden som utpekades som särskilt värdefulla i den landsomfattande urskogsinventeringen. Området ingår i Kilsbergsslutningen som i den fysiska riksplaneringen upptagits som riksintresse för naturvärden. Östra Trolldalen är skyddad som naturreservat under namnet Trolldalen. Naturvärdenas långsiktiga bevarande är helt beroende av reservatskyddet.

### Prioriterade åtgärder

Skogsbestånden inom naturreservatet skall ha fri utveckling. Vid de fall där växtlig underkommande gran riskerar att konkurrera ut reservatets äldsta tallar, eller lövträd med särskilt värdefull epifytflora av lavar, bör möjligheter till riktade skötselåtgärder finnas (stamvis ringbarkning). Detta möjliggörs genom ett nytt reservatsbeslut som berättigar sköselformen eller dispensansökan i det enskilda fallet.

## Beskrivning av området

Området består av naturreservatet Trolldalen som är ett särpräglat vildmarksområde. Det karaktäriseras av en djupt nedskuren sprickdal i Kilsbergens östsluttning, med branta, blockrika och storblockiga sluttningar. Där finns även flera välutbildade jättegrytor på dalens botten. Idag rinner endast en mindre bäck som en påminnelse om forna tiders stora vattenmassor. I bäcken finns rikligt med näckmossa, men den hyser ingen fisk. På vintern bildas vackra svallisformationer längs dalsidorna. Sprickdalens sluttningar är klädda av gammal granskog med lövinslag och på krönens hållmarker växer tallskog med upp till 300-åriga furor. Dalen är rik på lågor i olika nedbrytningsstadier, liksom på lodytor och överlutor. Den höga luftfuktigheten gynnar en rik och intressant flora av mossor, lavar och svampar i sprickdalen och längs dess sidor.

## Vad kan påverka negativt

- Exploatering i området eller dess närhet.
- Ett generellt hot av försumning orsakad av antropogena källor är gällande för hela området.

## Bevarandeåtgärder

- Förutom vad som gäller enligt miljöbalken och annan miljölagstiftning krävs tillstånd för att bedriva verksamheter eller vidta åtgärder som på ett betydande sätt kan påverka miljön i ett Natura 2000-område. Tillstånd krävs inte för verksamheter och åtgärder som direkt hänger samman med eller är nödvändiga för skötseln och förvaltningen av det berörda området (7 kap 28 a § miljöbalken).
- Området är skyddat som naturreservat enligt 7 kap Miljöbalken.
- 8220 Silikatbranter:  
Gångse åtgärder för att upprätthålla gynnsam bevarandestatus så att ingen försämringar för naturtypen sker, (dvs att dess intressen respekteras i fysisk planering, tillståndsprovning, generell naturvårdshänsyn, förvaltning av skyddade områden, artskydd och uppföljning samt övervakning). Begränsning och kanalisering av friluftsliv kan behövas om det leder till för stort slitage.
- 9010 Taiga:  
Fri utveckling.
- 3260 Mindre Vattendrag:  
Regionalt och lokalt arbete för genomförande av förebyggande åtgärder och bevarande bör samordnas inom avrinningsområden. Miljökvalitetsnormer för att uppnå god ekologisk status enligt vattenförvaltningsförordningen bör upprättas för sjöar inom Natura 2000-nätverket. Långsiktig förvaltning av fiskeresursen bör hanteras på beståndsnivå och gemensamt inom fiskevårdsområden.



## Uppföljning av naturtyper och arter

Länstyrelsen ansvarar för att uppföljning av bevarandemål genomförs. Uppföljningen ska ske enligt de manualer för skyddade områden som har tagits fram av Naturvårdsverket. Mätbara mål, så kallade målkriterier, ska registreras i databasen SkötselDOS. Dessa målkriterier följs sedan upp. Målsättningen är att kunna se om de bevarandemål som satts upp i bevarandeplaner och skötselplaner uppfylls, att skötseln fungerar och att Natura 2000 - naturtyperna och arterna har gynnsamt tillstånd.

## Naturtyper och arter enligt art- och habitatdirektivet:

### **3260 - Mindre vattendrag**

---

*Areal:* 0,13 ha. Arealen fastställd i regeringsbeslut.

#### Beskrivning

Små till medelstora naturliga vattendrag eller delar av vattendrag i flacka landskap samt i skogs och bergslandskap. Naturliga variationer av vattenståndet och skiftan-de vattendynamik, med lugna till forsande vattendragssträckor, skapar en variation av strandmiljöer och bottnar med förutsättningar för hög biologisk mångfald. Vattendragen har en vegetation med inslag av flytbladsväxter, undervattensväxter och/eller akvatiska mossor.

Naturtypen kan delas upp i två undergrupper, en ”flytbladstyp” och en ”mosstyp”.

”Flytbladstypen” utgör hela eller delar av vattendrag i jordbrukslandskapet eller andra flacka delar av avrinningsområdet. Dessa vattendrag eller delar av vattendrag är mer eller mindre lugnflytande, relativt öppna (solbelysta) och har ofta ett relativt näringsrikt sediment.

”Mosstypen” utgör naturliga vattendrag med förekomst av olika arter vattenmossa (t ex Fontinalis) och annan karaktäristisk vegetation. Även dessa vattendrag kan i delar vara öppna och solbelysta, men har generellt mer strömmande vatten och steniga bottnar.

Östra Trolldalen karaktäriseras av en djupt nedskuren sprickdal i Kilsbergens östsluttning, med branta, blockrika och storblockiga sluttningar. Där finns även flera välutbildade jättegrytor på dalens botten. Idag rinner endast en mindre bäck som en påminnelse om forna tiders stora vattenmassor. I bäcken finns rikligt med näckmossa, men den hyser ingen fisk.

#### Bevarandemål

Arealen 3260 Mindre vattendrag ska vara minst 0,13 hektar. Vattendragens hydrologi ska vara ostörd och det ska inte finnas några avvattnande eller tillrinnande diken eller körspår som medför negativ påverkan. Vattendragen ska ha en god vattenkvalité och en naturlig artsammansättning utan negativ inverkan av främmande arter eller fiskstammar. Det ska finnas rikligt med näckmossa i vattendraget. Även andra för naturtypen typiska arter ska förekomma.

#### Negativ påverkan

- Skogsbruk; avverkning av strandnära skog ger ökad instrålning/temperatur, fysisk störning, minskad tillgång på död ved respektive nedfall av organiskt material. Slutavverkning, markavvattning och skydds-dikning ger ökad avrinning och risk för erosion. Båda ingreppen kan orsaka grumling och igenslamning av bottnar samt förändrad hydrologi i strandmiljön.
- Reglering av vattenföringen; småskalig utbyggnad i kvarvarande oreglerade vattendragssträckor eller fortsatt/ökad påverkan i redan reglerade vatten, t ex sänkt minimitappning, ökad korttidsreglering. Reglering kan orsaka störd flödesdynamik, fragmentering/ vandringshinder, överdämning av våtmarks- och strandområden, torrläggning av vattendragssträckor och/eller ändrade näringsförhållanden.

#### Bevarandetillstånd

Bevarandetillståndet är okänt.

## 8220 - Silikatbranter

---

*Areal:* 0,23 ha. Arealen fastställd i regeringsbeslut.

### Beskrivning

Naturtypen utgörs av silikatrika klippor, med vegetation på stenhällar och i sprickor. Naturtypen är spridd i Sverige och omfattar alla sluttningar eller lutande (minst 30°) klippytor med silikatrika bergarter, förutom klippor som påverkas av havet. Berggrunden utgörs av svårvittrade och näringsfattiga graniter, gnejser och mesotrofa bergarter som t.ex. kalkfattiga skiffrar. I representativa fall är branten högre än 5 m, och består huvudsakligen av fast berggrund till skillnad från rasmarker.

Vegetationen utgörs av kärlväxter i sprickor samt av lavar och mossor på de branta klippväggarna och under överhäng. Naturtypen är i regel tämligen artfattig när det gäller kärlväxter. På klippställarna förekommer däremot rikligt med lavar framförallt av släktena *Parmelia*, *Umbilicaria*, *Rhizocarpon*, *Lecanora* och *Lecidea*, och i sprickorna växer sparsamt med ormbunkar, enstaka gräs och mossor. I naturtypen ingår också mindre klippphyllor med vegetation jämte de arter som växer i klippsprickor och under överhäng. Träd förekommer normalt inte, och även i mindre branter ska krontäckningen alltid vara <30 %. Växksamhällena varierar starkt med expositionsgrad och fuktighetsförhållanden. Förekomsten av sprickbildningar, översilade ytor och klippphyllor med tunt jordtäckte är viktiga faktorer för vegetationen. Branterna är ofta boplatser för rovfåglar.

Naturtypen finns i nordvästra delen av Trolldalen.

### Bevarandemål

Arealen 8220 Silikatbranter skall vara minst 0,23 ha. Den för naturtypen karakteristiska artsammansättningen och variationen är beroende av de strukturer och funktioner som utgör förutsättningarna för naturtypen. Jordlagret, om det finns, består i stort av vittringsjord som efterhand kan blandas upp med humus. En opåverkad hydrologi spelar därför en viktig roll för att upprätthålla vegetationen och därmed en förutsättning för bevarandemålet. Intelligande skog är gynnsamt för klippvegetationen. Detta gäller främst skog som växer vid basen av branten, där den skuggar och begränsar avdunstningen vilket leder till bättre bevarad luftfuktighet än vid avsaknad av träd. Skog på toppen av klippan bevarar också nederbörden bättre och ser till så att det kommer ett jämnare flöde av vatten nedför klippan. Det ska finnas följande typiska arter: purpurmylia, platt fjädermossa, grov fjädermossa.

### Negativ påverkan

- För intensivt friluftsliv med slitage och störning som följd, särskilt bergsklättring kan utgöra ett hot båda för strukturer, funktioner och artsammansättningen för naturtypen.
- Klimatförändringar som leder till förändrad konkurrenssituation där vissa arter gynnas på bekostande av andra, bland annat genom en utbredning av buskvegetation.

### Bevarandetillstånd

Naturtypens förekomst och status bygger på fjärranalys men är inte känd i detalj.

## 9010 - Taiga

---

*Areal:* 16,93 ha. Arealen fastställd i regeringsbeslut.

### Beskrivning

Sprickdalens sluttningar är klädda med granskog och krönen intas av upp till 300-årig tallskog. Den höga luftfuktigheten har medfört att en rik och intressant flora av mossor, lavar och svampar kunnat utvecklas i sprickdalens botten och på branterna.

### Bevarandemål

Arealen 9010 Taiga ska vara minst 16,93 hektar. Småskaliga naturliga processer, t. ex. åldrande, avdöende och omkullfallna träd och luckbildning, liksom periodvisa omvälvande störningar, t.ex. insektsangrepp, översvämning, stormfällning eller brand ska påverka skogens dynamik och struktur. Skogen ska bestå av olika trädarter till följd av naturlig störningsdynamik och succession. Direkt efter omvälvande störningar ska det finnas öppen och glest beskogad mark med döda träd samtidigt som karaktäristiska pionjärträdarter och typiska arter ska etablera sig. Skog med högre krontäckning ska utvecklas och barrträd ska kunna dominera i sena successionsstadier. Trädsiktet ska vara olikåldrigt och flerskiktat. Det ska finnas följande typiska arter: tretåig hackspett, spillkråka, tjäder, garnlav, brunpudrad nållav, skuggblåslav och vedtrappmossa.

### Negativ påverkan

- Bedriva skogsbruk och anlägga skogsbilvägar inom och i närheten av habitatet.
- Ingrepp i närliggande områden i form av dikning och andra markavvattnande åtgärder kan påverka habitatets hydrologi och hydrokemi på ett negativt sätt.

### Bevarandetillstånd

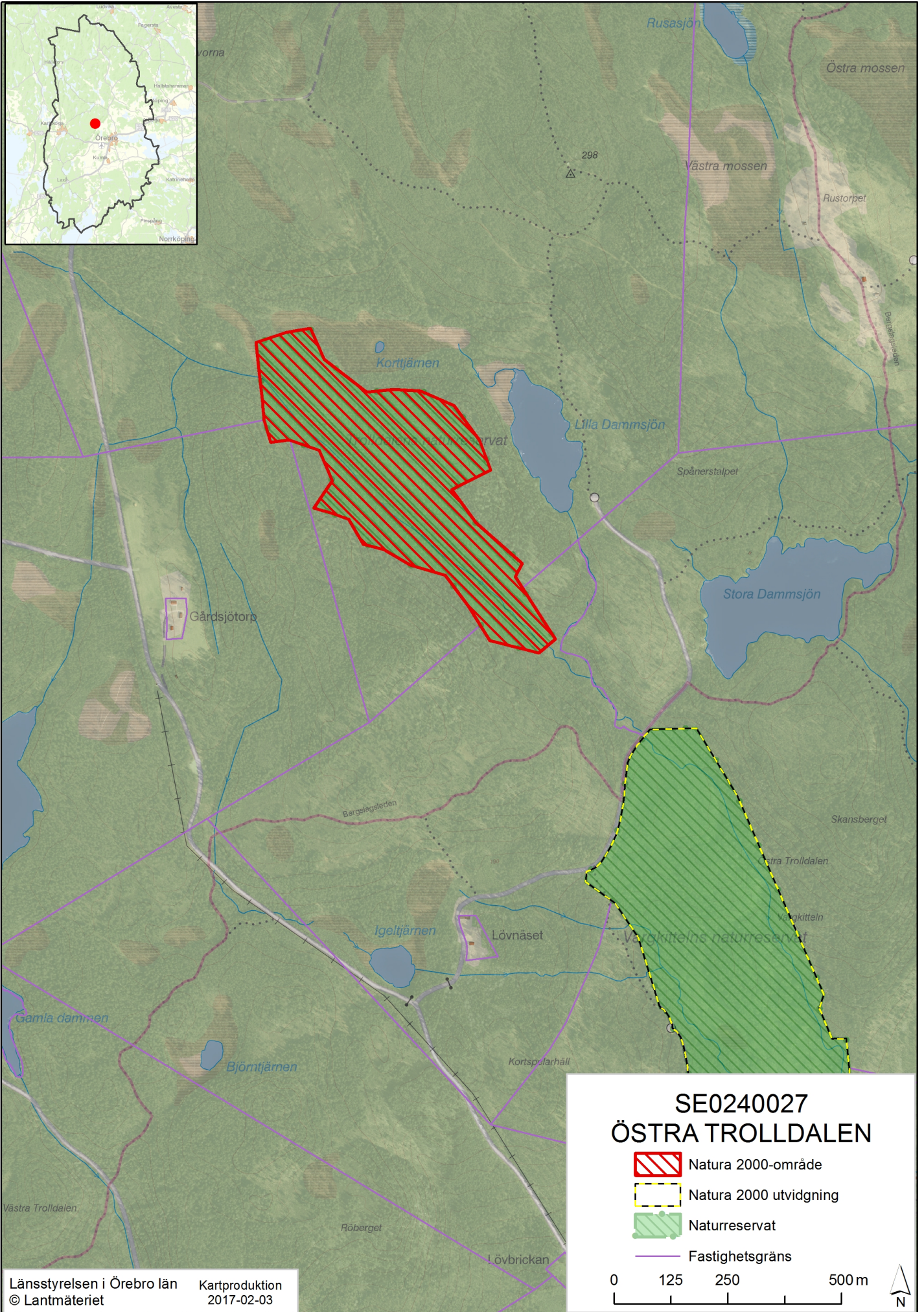
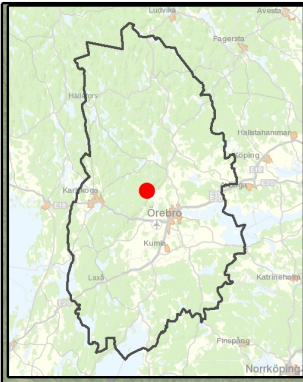
Bevarandetillståndet är gynnsamt.

## Dokumentation





- Bruks, A. 2014. Inventering av Nittälven – avseende fysisk påverkan och eventuellt restaureringsbehov på två av Länsstyrelsen Örebro län utpekade avsnitt. Länsstyrelsen, opublicerad rapport.
- Furuholm, L., Nettelblatt, M. och Karlsson, B. 1974. Översiktlig naturinventering av Örebro kommun. Länsstyrelsen i Örebro län.
- Hakelien, N. 1960. Bidrag till kännedomen om Närkes mossflora. Svensk Botanisk Tidskrift 54:407-410.
- Hallingbäck, T. 1984. Inventering av mossor i Östra Trolldalen. Opublicerad rapport.
- Länsstyrelsen i Örebro län. 1984. Naturvårdsöversikt Örebro län, publikation 1984:5.
- Löfgren, L. 1996. Botanisk inventering av Östra Trolldalen, Örebro kommun. Länsstyrelsen i Örebro län, publikation 1996:21.

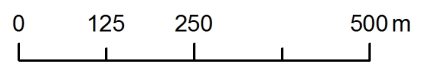


# Översiktskarta



## SE0240027 ÖSTRA TROLLDALEN

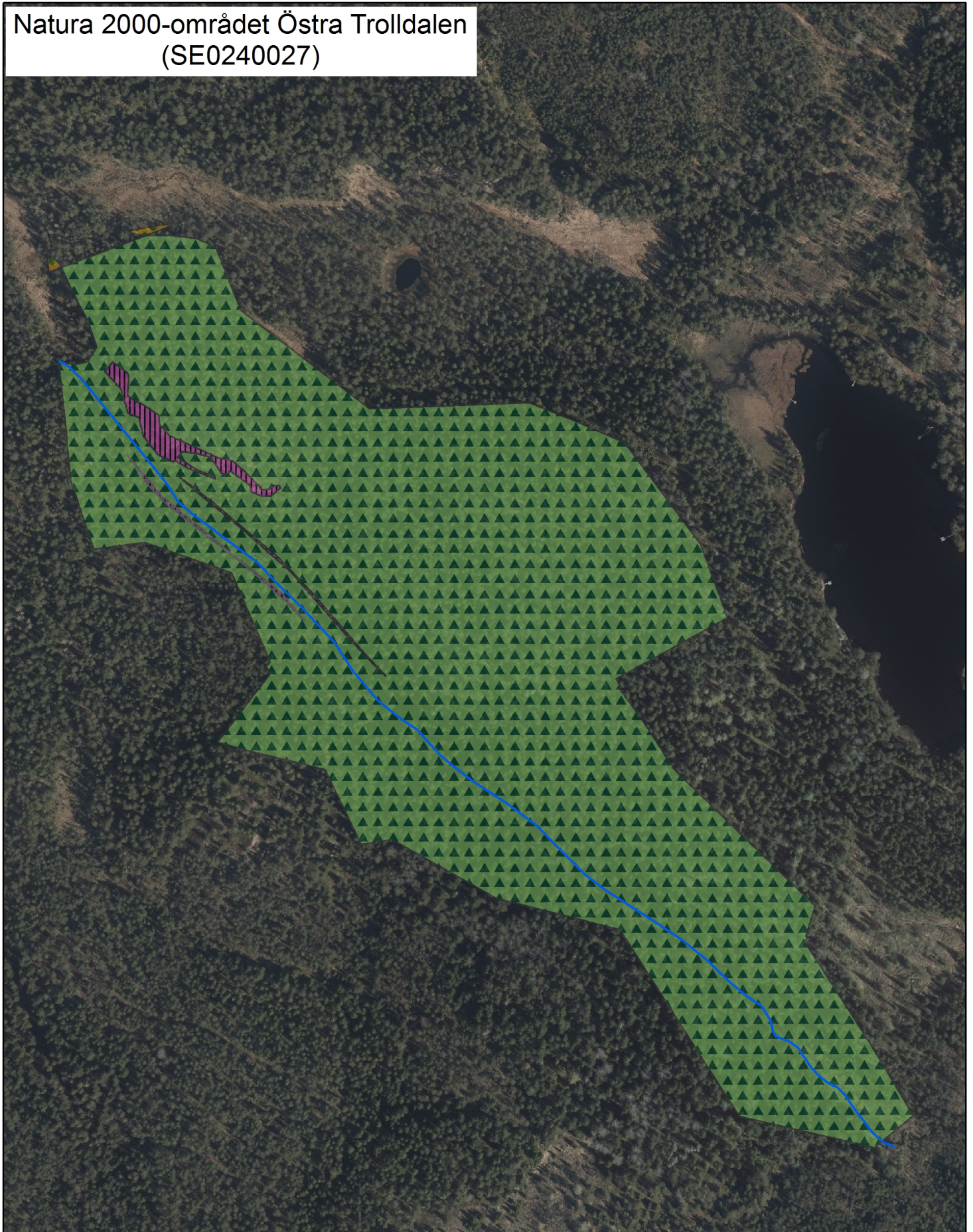
-  Natura 2000-område
-  Natura 2000 utvidgning
-  Naturreservat
-  Fastighetsgräns









# Naturtypskarta

Natura 2000-området Östra Trolldalen  
(SE0240027)



## Naturtyp

-  8220 - Silikatbranter     3260 Mindre vattendrag     Yttergräns  
 9010 - Taiga

0 50 100 200m

Kartproduktion  
2017-03-06

Länsstyrelsen i Örebro län  
© Lantmäteriet







Länsstyrelsen  
Örebro län



Länsstyrelsen i Örebro län  
Stortorget 22, 701 86 Örebro  
010-224 80 00  
orebro@lansstyrelsen.se  
[www.lansstyrelsen.se/orebro](http://www.lansstyrelsen.se/orebro)