



# Bevarandeplan för Natura 2000-området SE0240024 Näsmarkerna



Länstyrelsen  
Örebro län

## Natura 2000

Natura 2000 är ett ekologiskt nätverk av värdefulla naturområden inom EU som skapades för att hejda utrotning av vilda djur och växter och att bevara deras livsmiljöer. Utpekande av Natura 2000-områden bygger på krav som finns i EUs fågeldirektiv och art- och habitatdirektiv. Alla medlemsländer ska peka ut områden dels för fåglar som anges i EUs fågeldirektiv, dels för naturtyper och arter som anges i art- och habitatdirektivet. Genom nätverket av Natura 2000-områden säkerställs livsmiljöer och arter inför framtiden. Varje land är skyldigt att bevara utpekade naturtyper och arter i landets Natura 2000-områden. I fågeldirektivet och habitatdirektivet listas 170 naturtyper och sammanlagt cirka 900 växt- och djurarter som särskilt värdefulla. I Örebro län finns 28 av dessa naturtyper. Taiga, slätterängar i låglandet och högmossar är några exempel på utpekade naturtyper i vårt län. I länet ingår 43 arter i fågeldirektivet och 25 arter ingår i habitatdirektivet. Exempel på arter som ingår fågeldirektivet är havsörn, trana och tjäder och exempel på arter i habitatdirektivet är läderbagge, större vattensalamander, asknätfjäril och guckusko.

## Bevarandeplaner

För varje Natura 2000-område ska det finnas en bevarandeplan (eller skötselplan) med bevarandesyfte, bevarandemål och beskrivningar av de naturtyper och arter som ska bevaras och bidra till gynnsam bevarandestatus. Även hot mot Natura 2000-området och behov av bevarandeåtgärder, t.ex. skydd eller skötsel, ska beskrivas. Informationen ska tydliggöra inriktningen på förvaltningen av området och ligga till grund för tillståndsprovningar enligt miljöbalken. Bevarandeplanen fastställs av Länsstyrelsen, som även är ytterst ansvarig för att målsättningen med området uppfylls. Bevarandeplanen revideras när ny kunskap tillkommer eller när förutsättningar ändras; den är ett så kallat "levande dokument".

Bevarandeplanen är inte ett juridiskt bindande dokument. För formell reglering av skydd eller skötsel kan andra beslut behövas, t.ex. beslut om bildande av naturreservat.

## Tillståndsplikt och samråd

För att inte skada naturvärden krävs tillstånd för verksamheter eller åtgärder som på ett betydande sätt kan påverka miljön i ett Natura 2000-område. Det kan även gälla åtgärder utanför Natura 2000-området. Detta regleras i miljöbalken (7 kap. 27-29§§). Då det kan vara svårt att avgöra vilka åtgärder som på ett betydande sätt kan påverka naturvärden behöver man samråda med Länsstyrelsen före genomförandet. Vid skogsbruksåtgärder hålls samråd med Skogsstyrelsen.

## Bevarandeplan för Natura 2000-området SE0240024 Näsmarkerna

Kommun: Nora

Områdets totala areal: 51,7 ha

Bevarandeplanen uppdaterad av Länsstyrelsen: 2017-02-07

Bevarandeplanen fastställd av Länsstyrelsen: 2017-03-20

Markägareförhållanden: Staten genom Naturvårdsverket

Regeringsbeslut, historik: SPA: Nej, pSCI: 1997-01-01, SCI: 2005-01-01, SAC: 2011-03-01, regeringsbeslut M2010/4648/Nm

### Naturtyper och arter som ska bevaras i området

Naturtyper och arter enligt art- och habitatdirektivet:

7230 - Rikkärr

8210 - Kalkbranter

9070 - Trädklädd betesmark

1013 - Kalkkärrsgrynsnäcka, *Vertigo geyeri*

1065 - Väddnätfjäril, *Euphydryas aurinia*

1393 - Käppkrokmossa, *Drepanocladus vernicosus*, *Hamatocaulis vernicosus*

### Bevarandesyfte

Det överordnade bevarandesyftet för Natura 2000-nätverket är att bidra till bevarandet av biologisk mångfald genom att bibehålla eller återskapa gynnsam bevarandestatus för de naturtyper och arter som omfattas av EUs fågeldirektiv eller art- och habitatdirektiv. För det enskilda Natura 2000-området är det överordnade syftet att bevara eller återställa ett gynnsamt tillstånd för de naturtyper eller arter som utgjort grund för utpekandet av området.

#### Prioriterade bevarandevärden

Kalkbarrskogen som är ett skogsbete och rikkärret med den höga artrikedomen i kärlväxt- och svampflora.

## Motivering

Näsmarkerna har en mycket rik och särpräglad kärlväxt- och svampflora som är kalkgynnad. Cirka 45 rödlistade arter finns dokumenterade i området.

## Prioriterade bevarandeåtgärder

Området är skyddat som naturreservat. Fortsatt bete med en intensitet anpassad till de arter som är prioriterade i området. Åtgärder i träd- och buskskikt som skapar ett varierat skogsbeta med luckor, bryn och rikligt med död ved.

## Beskrivning av området

Näsmarkerna ligger i Älvhytteområdet längs sjön Älvtälens västra strand. Natura-området består av lövrik barrskog på en bergrund av urkalksten. De omväxlande barrskogsbiotoperna domineras av ängsgranskog och ängstallskog. Det finns också kalktallskog, naturskogsartad kalkbarr- och granskog. Røjängen, ett långsmalt extremrikkärr, ligger mellan två bergsryggar av urkalksten. Näsmarkerna är mycket artrikt på kärlväxter och svampar. Arterna gynnas av kalkberggrunden samt det historiska betet i området. Cirka 45 rödlistade arter är rapporterade i artportalen. Betesdriften återupptogs 2010 efter att ha varit nedlagd sedan 1950-talet. Flera arter, framförallt svamp, har gynnats av det återinförda betet. Bland annat har slät taggsvamp åter dykt upp i reservatet efter att varit försvunnen sedan 1970-talet. Områden utanför naturaområdet, Sveaskogs mark, betas och sköts på liknade sätt som i reservatet.

## Vad kan påverka negativt

- Markexploatering och annan markanvändningsförändring i objektet eller i angränsande områden, exempelvis dikning, byggnationer och täktverksamhet.
- Avverkningar annat än i naturvårdssyfte.
- Utebliven hävd.
- Förtätning av träd och buskskikt.
- Storvuxna gräsarter som piprör och andra ohävsdarter som kan breda ut och konkurrera ut de hävdgynnande arterna (svampar, kärlväxter).
- Spridning av kalk, aska, gödningsmedel eller andra substanser som kan medföra negativa förändringar på vegetationen.
- Kvävenedfall vilket kan orsaka igenväxning med buskar och träd i de öppna våtmarkerna.
- Virkestransporter eller körning med andra tyngre fordon kan skada för naturtypen viktiga markförhållanden, samt leda till förändrad hydrologi.
- Ökat graninslag.

## Bevarandeåtgärder

### Gällande regelverk

- Det krävs tillstånd för att bedriva verksamheter eller vidta åtgärder som på ett betydande sätt kan påverka miljön i ett Natura 2000-område. Tillstånd krävs inte för verksamheter och åtgärder som direkt hänger samman med eller är nödvändiga för skötseln och förvaltningen av det berörda området (7 kap 28 a § miljöbalken).
- Området är skyddat som naturreservat.
- 1065 Väddnätfjäril:  
Vilt levande exemplar av arten är fredade enligt 1-4 stycket 4§ Artskyddsförordningen (2007:845) vilket innebär att det är förbjudet att avsiktligt störa, fånga eller döda arten, eller avsiktligt förstöra eller skada bo- och viloplatser samt att skada eller samla in ägg. Vilt levande exemplar av arten omfattas av 23§ Artskyddsförordningen, vilket innebär att det är förbjudet att förvara och transportera arten.



### Övriga bevarandeåtgärder

- 1065 Väddnätfjäril:  
Väddnätfjäril är inte anmäld i Näsmarkerna men förekommer i området och bör anmälas till regeringen som art till habitatdirektivet vid nästa tillfälle till kvalitetssäkring. För att gynna fortplantningen i Natura 2000-området är det viktigt med vissa år av sent bete alternativt betesfria år.
- 7230 Rikkärr:  
Rikkärret ska hävdas genom ett svagt bete av nötkreatur. Betet kan vara årligt eller ske med några års mellanrum. Betet måste ha kontinuerlig tillsyn för att undvika för stora trampsador. I brist på betesdjur kan kärret slås vart tredje till vart fjärde år. Fortsatt avverkning av träd och röjning av sly (särskild hänsyn till blekvide). Eventuell bekämpning av tuvor med blååtätel, piprör och vitmossa.
- 9070 Trädklädd betesmark:  
Området ska betas med en intensitet anpassad för de typiska arterna. Enstaka år med betesuppehåll kan tillämpas, alternativt mycket sent bete (sep-okt). Plockhuggning för att återskapa ett ljust och öppet skogsbete. Genom plockhuggning och röjningar skapa gläntor och brynmiljöer i skogsbetesmarken. Vid plockhuggning och friställning av träd lämnas huvuddelen av det avverkade kvar i området för att skapa död ved. Större mängder ved kan samlas i faunadepåer. Genom röjningar hålla efter uppslag av granplantor och lövsly. Avverka granplanteringen i den norra delen av området (virket tas bort från reservatet). Vid behov friställa naturvärdesträd genom avverkning eller ringbarkning. Eventuellt göra nya/ fler betesfällor för att bättre kunna styra hävdintensiteten.

### Uppföljning av naturtyper och arter

Länsstyrelsen ansvarar för att uppföljning av bevarandemål genomförs. Uppföljningen ska ske enligt de manualer för skyddade områden som har tagits fram av Naturvårdsverket. Mätbara mål, så kallade målindikatorer, ska registreras i databasen SkötselDOS. Dessa målindikatorer följs sedan upp. Målsättningen är att kunna se om de bevarandemål som satts upp i bevarandeplaner och skötselplaner uppfylls, att skötseln fungerar och att Natura 2000 - naturtyperna och arterna har gynnsamt tillstånd.

## Naturtyper och arter enligt art- och habitatdirektivet

### 7230 - Rikkärr

---

*Areal:* 1,17 ha. Arealen fastställd i regeringsbeslut.

#### Beskrivning

I området finns extremrikkärret Røjängen. Kärret hör till de botaniskt rikaste kalkkärrarna i Örebro län och klass 1 i Rikkärrens inventeringen, vilket innebär att det har mycket höga naturvärden. Kärret ligger nedsänkt i en långsmal svacka mellan två bergryggar. Öppna kärrytter finns i norr och söder, i övrigt är området glest trädbevuxet med främst tall, björk och videarter. Centralt finns ett magrare område med vitmossor och risvegetation. Utmed kanterna finns en smal zon med skogskärr och sumpskog innan fastmarken tar vid. Urkalkstenen i berggrunden och närvaro av rörligt markvatten har gett upphov till en mycket speciell vegetation av extremrikkärrstyp. I kärret växer inte mindre än 30 rikkärnsindikatorer och 2 rödlistade arter.

Avverkningar och röjningar påbörjades 2008 för att stoppa igenväxning och öka solinstrålningen till kärret. Åtgärder har gjorts främst i den norra delen av Røjängen. Under 2010 stängslades rikkärret in. I stängslet finns öppningar där betesdjur under kontrollerade former kan släppas in för ett extensivt bete.

#### Bevarandemål

Arealen av 7230 Rikkärr ska vara minst 1,17 hektar. Våtmarkens hydrologi ska vara ostörd och det ska inte finnas några avvattande eller tillrinnande diken eller körspår som medför negativ påverkan. Kärret ska hävdas med svagt bete eller slåtter varannan till vart tredje år. Kärret ska vara öppet utan indikation på att det sker igenväxning av buskar eller träd eller annan vegetation med en krontäckning på 0-30%. Vegetationen är karakteristisk för naturtypen och artrik. Bottenskiktet ska domineras av brunmossor. Typiska arter såsom; dvärglumner, hårstarr, loppstarr, axag, kärrknipprot, gyllenmossa och käppkrokmossa ska finnas i kärret. Kalkkärrgrynsnäckan har en livskraftig population liksom de typiska arterna. Negativa indikatorarter såsom blåtåtel, piprör och vitmossa ska endast förekomma i begränsad omfattning.

#### Bevarandetillstånd

Bevarandetillståndet är gynnsamt för naturtypen i området men kärret är litet och ligger isolerat vilket kan medföra att genutbytet mellan arter försvåras.

## 8210 - Kalkbranter

---

*Areal:* 0,04 ha. Arealen fastställd i regeringsbeslut.

### Beskrivning

Naturtypen utgörs av kalksten eller kalkrika klippor med vegetation i sprickor och på hållar. Även ultrabasisiska bergarter (t.ex. serpentinit) räknas hit. Naturtypen är spridd i landet och omfattar alla sluttningar eller starkt lutande (minst 30°) kalkstensytor som är så kalkrika att kalkkrävande arter trivs på dem, förutom klippor som påverkas av havet. I representativa fall är branten högre än 5 meter, och består huvudsakligen av fast berggrund.

Vegetationen består både av kärlväxter i sprickor samt av en artrik lav- och mossflora på de branta klippväggarna och under överhäng. På klippställarna finns ofta rikligt med skorplavar, t.ex. av orangelavar *Caloplaca* spp. och i sprickorna växer bräckor *Saxifraga* spp., ormbunkar och enstaka gräs samt rikligt med mossor. Vegetationen på ultrabasisisk silikatberggrund kan vara artrik och innehåller ofta starkt specialiserade arter. I naturtypen ingår också mindre klipphyllor med vegetation. Träd förekommer normalt inte, men även i mindre branter ska krontäckningen alltid vara <30 %.

Naturtypen innehåller flera mycket artrika och särpräglade växtsamhällen som varierar med exposition och fuktighetsförhållanden. Förekomsten av sprickbildningar, översilade ytor och klipphyllor med tunt jordtäckte är viktiga faktorer för vegetationen. Branterna är ofta boplats för rovfåglar.

Naturtypen finns i norra delen av Näsmarkerna i en brant strax norr om kalkkärret.

### Bevarandemål

Arealen kalkbranter ska vara minst 0,04 ha. De ska vara präglade av bete och vara fria från igenväxningsvegetation. För stort slitage av friluftsliv eller betesdjur ska undvikas.

### Bevarandetillstånd

Bevarandetillståndet för kalkbranterna är god.

## 9070 - Trädklädd betesmark

---

*Areal:* 49,81 ha. Arealen fastställd i regeringsbeslut.

### Beskrivning

Skogen i reservatet är varierad med glesa kalktallskogar, blockrika ängsgranskogar och partier med rikligt av ädellövträd. All skogsmark betas sedan år 2009 av nötkreatur. Betesmarken är indelad i fyra stora fällor samt en separat fälla för rikkärret. Genom denna fällindelning kan betet styras i tid och rum. Vissa fällor kan undantas bete helt under enstaka år, alternativt kan djuren släppas ut mycket sent på säsongen (sep-okt). Målet är att skapa en gradient av hävdintensitet inom reservatet. Detta tillåter växter och insekter att reproducera sig och medför samtidigt att vegetationen är avbetad vid säsongens slut. Genom betet kommer på sikt flera artgrupper att gynnas.

Strax utanför reservatets norra del finns de båda rödlistade arterna väddnätfjäril och brun gräsfjäril. För att gynna dessa arters fortplantning inne i Natura 2000-området är det viktigt med vissa år av sent bete alternativt betesfria år.

I kalktallskogen samt i norra delen som hyser ädellöv- och lövträd är plockhuggning och röjning viktiga skötselinslag. I den betade skogen är det viktigt att skapa luckor och brynmiljöer för att få mer solljus på marken. I de lövrikare delarna riktas skötselinsatserna åt att friställa och gynna speciellt de ädlare lövträden t.ex. ask och oxel. Tullportaberget och området väster om rikkärret består av skogar på branter och blockrika marker. Här finns mycket gamla trädindivider av gran och tall, området lämnas därför i stort sätt utan naturvårdsåtgärder.

Tre större luckhuggningar utfördes i skogsbetet under vintern 2011. Under vintern 2015 påbörjades avverkning av granplanteringar i norra delen.

### Bevarandemål

Arealen trädklädd betesmark ska vara minst 49,81 ha. Den trädklädda betesmarken ska vara fortsatt präglad av bete. Betesmarken ska vara luckig och innehålla rikligt med gläntor och bryn. Variationen av trädarter och träd i olika åldrar är god. Buskskiktet är varierat och gamla naturvärdesträd står fritt utan konkurrens från omgivande träd. Det finns inslag av död ved i området, både stående och liggande. Områden med täta bestånd av sly och unggran finns i begränsad omfattning. Området ska betas med en intensitet anpassad för de typiska arterna. Bredbladiga gräsarter såsom piprör dominerar inte fältskiktet. Det finns rikligt med kärlväxtarter och svampar. Det för naturtypen typiska arterna gullviva och ängsvädd ska förekomma liksom de kalkgynnade arterna blodnäva och skogsknipprot samt svampar i gruppen fjälltaggsvampar och violgubbe. Höglänta och storblockiga områden med gamla trädindivider av gran och tall samt ängsgranskogen lämnas för naturlig dynamik.

### Bevarandetillstånd

Bevandetetillståndet är gynnsamt för naturtypen i området.

## 1013 - Kalkkärrsgrynsnäcka, *Vertigo geyeri*

---

Artens förekomst är fastställd i regeringsbeslut.

### Beskrivning

Kalkkärrsgrynsnäcka lever i öppna rikkärr. Den viktigaste miljön för arten är extremrikkärr. Arten förekommer även i kalkfuktängar och sällsynt i rikare stråk i mosselaggar och i gles sumpskog. Arten är inte extremt kalkkrävande vilket visas av att pH-värdet på lokaler i Syd- och Mellansverige ligger i intervallet 5,75–7,5. Ofta hittar man arten i svagt sluttande områden med rörligt grundvatten, medan den verkar vara betydligt ovanligare i våtar och liknande områden med stillastående vatten. Förekomsterna är ofta koncentrerade till små partier av lämplig kärryta. Arten är fuktighetskrävande och hittas främst i mossrika och ständigt fuktiga partier, gärna där det finns tuvor av axag eller lågväxta starr. Förkärleken för tuviga områden är förmodligen kopplad till att snäckorna genom att förflytta sig i vertikal led snabbt och enkelt kan hitta ”rätt” fuktighet.

### Bevarandemål

Populationen kalkkärrsgrynsnäcka ska bevaras eller ökas i området. Kalkkärrsgrynsnäckans livsmiljö i rikkärret ska skötas genom slåtter eller bete och röjningar så att arten gynnas. Områdets hydrologi ska vara ostörd. För hårt tramp eller körspår som medför negativ påverkan på arten ska inte förekomma i området.

### Negativ påverkan

- Det allvarligaste hotet mot kalkkärrsgrynsnäckan är utdikning, dränering och andra ingrepp som ändrar de hydrologiska förhållandena och leder till uttorkning av artens livsmiljöer.
- Arten kan påverkas negativt även av perifera dikningsföretag, ledningsgrävning och vägdragningar om de leder till sänkt grundvattennivå eller ändrad hydrologi på lokalerna.
- Eutrofiering leder till igenväxning och förändrade växtsamhällen.
- Upphörd hävd kan leda till omfattande igenväxning med träd och buskar.
- För höga djurtätheter kan leda till att rikkärrens strukturer förändras samtidigt som det i värsta fall kan leda till eutrofiering till följd av allt för stor tillförsel av urin och dynga från djuren.
- Stödutfodring i marker med betade rikkärr kan leda till eutrofiering och igenväxning med högrötsvegetation.
- På lång sikt kan möjligen negativa genetiska effekter p.g.a. isolering av delpopulationer komma att utgöra ett hot.

### Bevarandetillstånd

Bevarandetillståndet är gynnsamt men rikkärret ligger isolerat och genutbyte mellan populationer är lågt.

## **1065 - Väddnätfjäril, *Euphydryas aurinia***

---

Artens förekomst är ej fastställd i regeringsbeslut.

### Beskrivning

Väddnätfjäril, eller ärenprisnätfjäril som den något missvisande kallats tidigare, är en fukt- och värmekrävande art med ängsvädd som värdväxt. De fyra viktigaste kraven på dess livsmiljö är att:

- De ängsväddplantor som nyttjas för äggläggning växer i miljöer med relativt lågvuxna omgivande växter.
- Skuggan från omgivande träd och buskar inte bryter solexponeringen av ägg och de kolonilevande larverna under dagen.
- Habitaten måste ha konstant markfuktighet, där speciellt vitmossor bidrar till att bevara fukten i markens ytskikt.
- Habitatfläckarna inte riskerar att översvämmas under vegetationsperioden.

I Örebro län förekommer väddnätfjärilen i kärnområdet för asknätfjäril, men även i lämpliga avsnitt i en ledningsgata från Mårdshyttan och ner till Klockhammar samt i rikkärr i Älvtången-området. Endast två lokaler hävdas den ena med extensivt bete och den andra med slåtter och efterbete. Med bete tenderar bladen i ängsväddens bladrossetter att bli för små samt ligga för tätt inpå marken. Fjärilen kommer då inte åt att lägga sina ägg på bladens undersida och de små bladen utgör ett för litet underlag för larvernas näringsintag. Återkommande röjningar är den viktigaste skötselmetoden. Dessa leder ofta till måttliga störningar i markskiktet som gynnar ängsvädd. I kraftledningsgator är patrullstigarna gynnsamma miljöer.

Honan placerar äggen i samling om cirka 50-200 stycken på ängsvädd. Larverna lever sedan socialt i stora grupper och spinner spånadsväv runt värdväxten för att skapa en skyddande miljö. I Örebro län, d.v.s. i den norra delen av utbredningsområdet, övervintrar en stor del av larverna ytterligare en vinter. Under övervintringen, som sker i en vattentät spånad, är larverna beroende av kontinuerlig markfukt och är relativt okänsliga för översvämning. Fjärilen flyger vanligen i juni.

Arten är obenägen att sprida sig utanför sitt gynnsamma habitat men förflyttar sig inom sammanhållna gläntor och korridorer längs vattendrag, myrmark, skogsbilvägar och kraftledningsgator. Enstaka individer, främst nykläckta, uppsöker nya habitat och kan då flyga över skogsränder, dock förefaller bredare odlingsbygder eller större sjöar, över en kilometer, utgöra spridningsbarriärer.

### Bevarandemål

I området ska det finnas en livskraftig population av väddnätfjäril. Livsmiljön ska bevaras och skötas på ett sådant sätt som gynnar arten. Fjärilens värdväxt, ängsvädd ska gynnas. Körskador och negativ påverkan på hydrologin får inte förekomma.



### Negativ påverkan

- Väddnätfjäril missgynnas av alltför hårt och kontinuerligt bete. Ängsvädden blir svårtillgänglig för väddnätfjärilen eftersom rosettbladen blir små och ligger tätt mot marken.
- Förändringar i markens fuktighetsförhållanden på grund av skogbilvägsdragning eller skyddsdikning kan helt förstöra möjligheterna till reproduktion på en lokal. Utdikning eller annan dränering av våtmarker som våtar och kärr har inneburit att lokala populationer försvunnit.
- Fragmentering av lämpliga livsmiljöer är ett stort hot då det har visat sig att när fragmenteringen överskrider en kritisk gräns och delpopulationerna i alltför hög grad isolerats från varandra är det endast en tidsfråga innan arten dör ut i ett helt område.

### Bevarandetillstånd

Bevarandetillståndet är inte gynnsamt. Arten har under en längre tid haft en population väster om Natura 2000-området. Vuxna individer har setts vid flera tillfällen inom Näsmarkerna. År 2015 hittades också en koloni med larver, vilket tyder på att de röjningsåtgärder som gjorts i området möjliggör en etablering inom Natura 2000-området.

## **1393 - Käppkrokmossa, Drepanocladus vernicosus, Hamatocaulis vernicosus**

Artens förekomst är fastställd i regeringsbeslut.

### Beskrivning

Käppkrokmossa växer i källpåverkade kärr, källor och på stränder av sjöar och vattendrag. Den hittas i mineralrika, men vanligen inte speciellt kalkrika miljöer, ofta på platser med järnutfällningar eller svagt förhöjda halter av närsalter. Ofta finns det myrbräcka i samma typ av kärr.

### Bevarandemål

Arten ska finnas i livskraftig populationer.

### Negativ påverkan

- Växtplatsernas hydrologi får inte förändras på ett negativt sätt (t.ex. dränering).
- Växtplatsernas hydrokemi får inte förändras på ett negativt sätt ( t.ex. ingen eutrofiering).
- Luftburna föroreningar i form av stort kvävenedfall kan hota artens fortlevnad.
- Igenväxning p.g.a. otillräcklig hävd innebär ökad beskuggning vilket missgynnar arten (och ger dessutom följd effekter på grundvattennivån).
- Arten missgynnas av tramp.
- Arten missgynnas av översvämning.
- Arten är känslig för uttorkning.

### Bevarandetillstånd

Bevarandetillståndet är god.

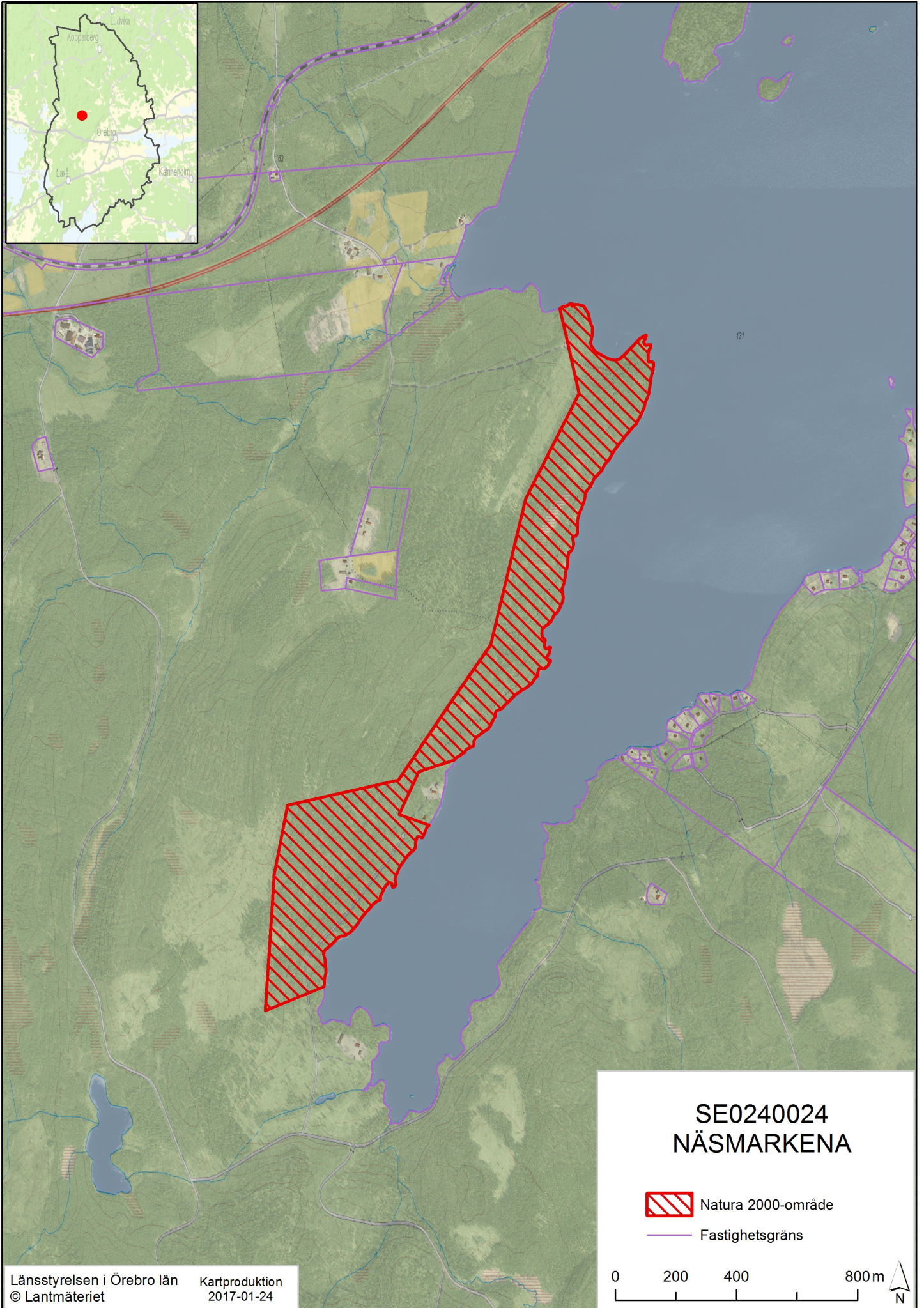
## Dokumentation

- Artportalen, ArtDatabanken SLU ([www.artportalen.se](http://www.artportalen.se))
- Fäboskogen som biologiskt kulturarv, betade boreala skogars innehåll av historiskt information och biologisk mångfald. Tomas Ljung 2011. Centrum för biologisk mångfald.
- Jakob Jonstorpet, T-031-dr. Per Nihlen. Örebro skogsförvaltning 1997
- Jeppson. 2014. Något om marksvampar i Näsmarkernas naturreservat. Opublicerat
- Kalktallskogar som naturvårdsobjekt i Sverige. Jörn Erik Björndalen. Naturvårdsverket Rapport 3070, 1986.
- Krusenstjerna, E von: Nordisk bryologisk förenings första möte i Nora 1966:61:311
- Kungliga Domänstyrelsen. Utdrag ur kungliga domänstyrelsens protokoll den 22 dec 1962. Domänreservat på kronparken Karlsdal skifte inom Karlsdals revir i Vikers socken och Örebro län.
- Landmolluskfaunan i rikkärr i sydvästra Västmanland. Henrik Waldén. Länsstyrelsen i Örebro län. Publikations nr: 1996:25
- Länsstyrelsen i Örebro län. 1982. Beslut och skötselplan för naturreservatet Näsmarkerna:
- Länsstyrelsen i Örebro län 1984. Naturvårdsöversikt Örebro län, område T 137 Nora 1984.
- Länsstyrelsen i Örebro län. 2000. Skötselplan för naturreservatet Näsmarkerna: (Revidering av tidigare gällande skötselplan från 1982.)
- Länsstyrelsen i Örebro län. 2006. Bevarandeplan för SE240024 Näsmarkerna 2006.
- Naturvårdsinventering av Älvhytteområdet 1979. Eva Ekholm. Länsstyrelsen i Örebro län.
- Naturreservat Näsmarkerna 1996. Inventering av signalarter och förslag på områden för fri utveckling. Kjell Store. Länsstyrelsen Örebro län. Publikation nr 1996:28.
- Nordisk Bryologisk Förening 40 år 2006 – återbesök i Västmanland. Michael Andersson. Myrinia – 17 (2).
- Näsmarkernas vegetation och Flora. Försök till beskrivning. Per-Erik Persson. Skogshögskolan Stockholm. Botaniska notiser 1963.
- Rikärrsinventering i Örebro län 2005-2007. Tommy Pettersson. Länsstyrelsen i Örebro län. Publikation nr 2009:05.
- Svensk botanisk tidskrift 98:5 (2004), Örebro botaniska sällskap, botanikdagar i Örebro län 2004, Ulla- Britt Andersson.
- Träd och buskar i jordbrukslandskapet, värden och hot – en litteraturgenomgång. Weronika Axelsson Linkowski, Roger Olsson, 2009. Centrum för biologisk mångfald, Uppsala.


- Utmarksbete, främst skogsbete, och dess effekter på biologisk mångfald. Axelsson Linkowski, Weronika, 2009. Centrum för biologisk mångfald, Uppsala.
- Åtgärdsprogram för kalktallskogar 2009-2013. Naturvårdsverket. Rapport 5967. Maj 2009.
- Åtgärdsprogram för bevarande av rikkärr 2006-2011. Naturvårdsverket. Rapport 5601. Augusti 2006.
- Åtgärdsprogram för bevarande av rödlistade fjälltaggsvampar (*Sarcodon*) 2006-2010. Naturvårdsverket. Rapport 5609. September 2006.
- Åtgärdsprogram för vädnetfjäril 2008-2012. Naturvårdsverket. Rapport 5920. December 2008.
- Åtgärdsprogram för bevarande av violgubbe (*Gomphus clavatus*) 2006-2011. Naturvårdsverket. Rapport 5638. December 2006.
- Åtgärdsprogram för bevarande av vit stjälskröksvamp (*Tulostoma niveum*). Naturvårdsverket. Rapport 5512. November 2005.
- Åtgärdsprogrammet för gentianor i naturliga fodermarker. Naturvårdsverket.





# Översiktskarta



SE0240024  
NÄSMARKENA

 Natura 2000-område

 Fastighetsgräns

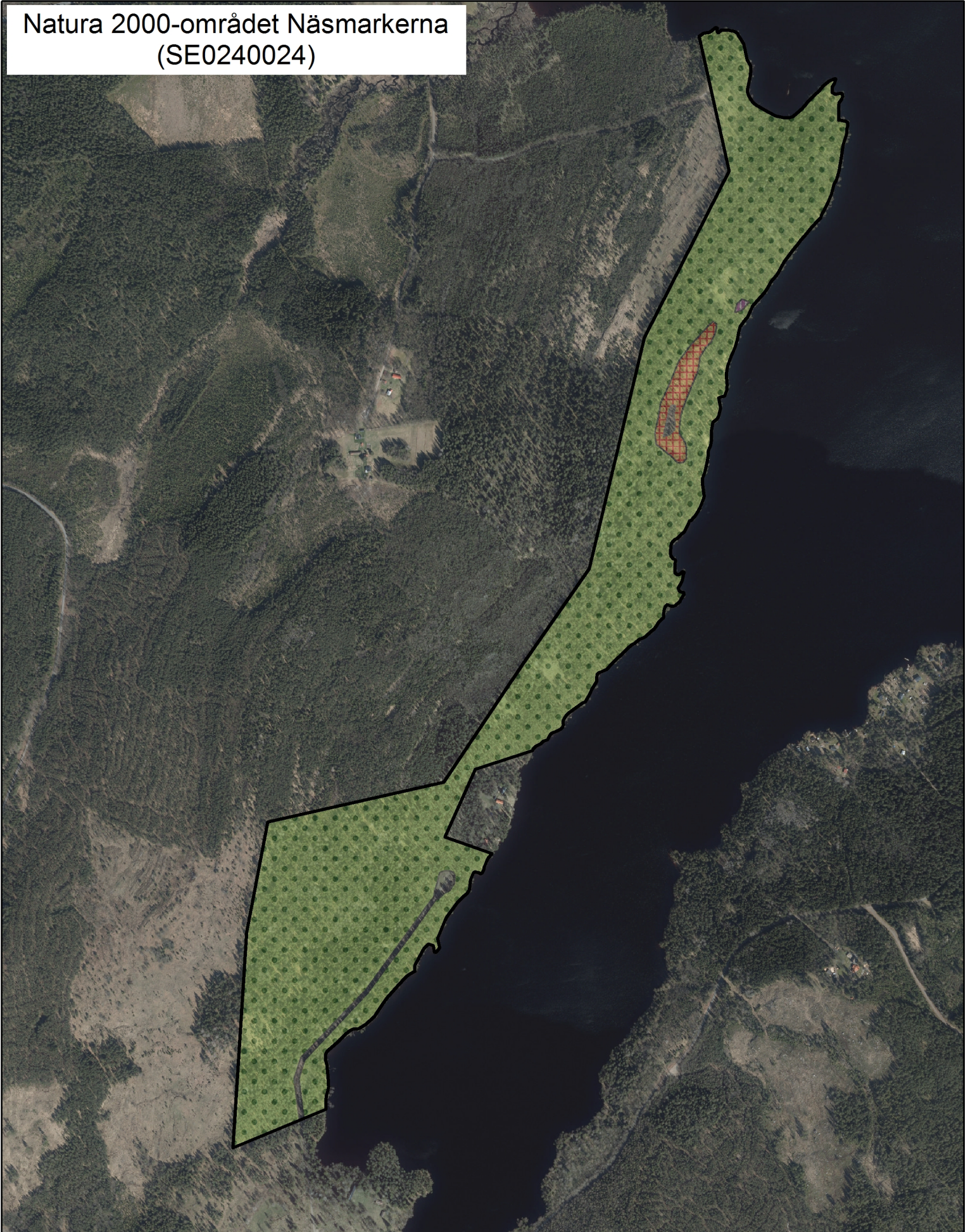
0 200 400 800m 

Länsstyrelsen i Örebro län  
© Lantmäteriet

Kartproduktion  
2017-01-24



Natura 2000-området Näsmarkerna  
(SE0240024)



**Naturtyp**

-  7230 - Rikkärr
-  8210 - Kalkbranter
-  9070 - Trädklädd betesmark

 Yttergräns

0 100 200 400 m

Kartproduktion  
2016-12-01

Länsstyrelsen i Örebro län  
© Lantmäteriet









Länsstyrelsen  
Örebro län



Länsstyrelsen i Örebro län  
Stortorget 22, 701 86 Örebro  
010-224 80 00  
[orebro@lansstyrelsen.se](mailto:orebro@lansstyrelsen.se)  
[www.lansstyrelsen.se/orebro](http://www.lansstyrelsen.se/orebro)