



Bevarandeplan för Natura 2000-området
SE0240021 Råmossen-Lomtjärnmossen



Länsstyrelsen
Örebro län

Natura 2000

Natura 2000 är ett ekologiskt nätverk av värdefulla naturområden inom EU som skapades för att hejda utrotning av vilda djur och växter och att bevara deras livsmiljöer. Utpekande av Natura 2000-områden bygger på krav som finns i EUs fågeldirektiv och art- och habitatdirektiv. Alla medlemsländer ska peka ut områden dels för fåglar som anges i EUs fågeldirektiv, dels för naturtyper och arter som anges i art- och habitatdirektivet. Genom nätverket av Natura 2000-områden säkerställs livsmiljöer och arter inför framtiden. Varje land är skyldigt att bevara utpekade naturtyper och arter i landets Natura 2000-områden. I fågeldirektivet och habitatdirektivet listas 170 naturtyper och sammanlagt cirka 900 växt- och djurarter som särskilt värdefulla. I Örebro län finns 28 av dessa naturtyper. Taiga, slätterängar i låglandet och högmossar är några exempel på utpekade naturtyper i vårt län. I länet ingår 43 arter i fågeldirektivet och 25 arter ingår i habitatdirektivet. Exempel på arter som ingår fågeldirektivet är havsörn, trana och tjäder och exempel på arter i habitatdirektivet är läderbagge, större vattensalamander, asknätfjäril och guckusko.

Bevarandeplaner

För varje Natura 2000-område ska det finnas en bevarandeplan (eller skötselplan) med bevarandesyfte, bevarandemål och beskrivningar av de naturtyper och arter som ska bevaras och bidra till gynnsam bevarandestatus. Även hot mot Natura 2000-området och behov av bevarandeåtgärder, t.ex. skydd eller skötsel, ska beskrivas. Informationen ska tydliggöra inriktningen på förvaltningen av området och ligga till grund för tillståndsprövningar enligt miljöbalken. Bevarandeplanen fastställs av Länsstyrelsen, som även är ytterst ansvarig för att målsättningen med området uppfylls. Bevarandeplanen revideras när ny kunskap tillkommer eller när förutsättningar ändras; den är ett så kallat "levande dokument".

Bevarandeplanen är inte ett juridiskt bindande dokument. För formell reglering av skydd eller skötsel kan andra beslut behövas, t.ex. beslut om bildande av naturreservat.

Tillståndsplikt och samråd

För att inte skada naturvärden krävs tillstånd för verksamheter eller åtgärder som på ett betydande sätt kan påverka miljön i ett Natura 2000-område. Det kan även gälla åtgärder utanför Natura 2000-området. Detta regleras i miljöbalken (7 kap. 27-29§§). Då det kan vara svårt att avgöra vilka åtgärder som på ett betydande sätt kan påverka naturvärden behöver man samråda med Länsstyrelsen före genomförandet. Vid skogsbruksåtgärder hålls samråd med Skogsstyrelsen.

Bevarandeplan för Natura 2000-området SE0240021 Råmossen-Lomtjärnmossen

Kommun: Karlskoga

Områdets totala areal: 62,1 ha

Bevarandeplanen uppdaterad av Länsstyrelsen: 2017-03-07

Bevarandeplanen fastställd av Länsstyrelsen: 2017-03-20

Markägareförhållanden: Staten genom Naturvårdsverket.

Regeringsbeslut, historik:

SPA: Nej, pSCI: 1995-12-01, SCI: 2005-01-01, SAC: 2011-03-01, regeringsbeslut M2010/4648/Nm

Naturtyper och arter som ska bevaras i området

Naturtyper och arter enligt art- och habitatdirektivet:

3160 - Myrsjöar

7110 - Högmossar

7140 - Öppna mossar och kärr

9010 - Taiga

91D0 - Skogsbevuxen myr

Bevarandesyfte

Det överordnade bevarandesyftet för Natura 2000-nätverket är att bidra till bevarandet av biologisk mångfald genom att bibehålla eller återskapa gynnsam bevarandestatus för de naturtyper och arter som omfattas av EUs fågeldirektiv eller art- och habitatdirektiv. För det enskilda Natura 2000-området är det överordnade syftet att bevara eller återställa ett gynnsamt tillstånd för de naturtyper eller arter som utgjort grund för utpekandet av området.

Prioriterade bevarandevärden

Områdets huvudsakliga naturvärden utgörs av mosaiken av skog och myr samt den äldre naturskogsartade barrskogen.

Motivering

Området hyser en rik biologisk mångfald knuten till naturskog med inslag av myrar och små tjärnar. En rad sällsynta kärlväxter, mossor, lavar och svampar har påträffats här. Bland häckfåglarna kan nämnas tretåig hackspett, pärluggla, spillkråka, tjäder och smålom. Naturvärdena motiverar ett starkt och långsiktigt skydd. Råmossen-Lomtjärns mossen är naturreservat sedan 2005.

Prioriterade åtgärder

Naturlig dynamik med möjlighet till naturvårdsbränning som ett naturligt inslag. Arealen anmäld naturtyp behöver revideras.

Beskrivning av området

Råmossen-Lomtjärns mossen ligger ca 2,5 km sydväst om Villingsberg. Terrängen är på Kilsbergskt vis rejält småkuperad och storblockig med återkommande insprängda hållmarker. Området präglas därtill av sin mosaik av myrmarker och skog. Skogen utgörs av en naturskogsartad barrblandskog, som är grandominerad i de lägre delarna och talldominerad på höjderna. Björk finns i hela området medan asp endast förekommer i stort sett bara i sydväst. Det är sparsamt med torrträd och brutna stubbar, men lågor i alla nedbrytningsstadier förekommer. Flera kolbottnar finns i området och på gamla tallstubbar finns spår efter brand. Lomtjärns mossen är den största mossen och det är en högmosse, som förefaller opåverkad av dikningsföretag. Den omges av gammal skog och är till större delen bevuxen med myrtallar. Vissa partier är öppna och starrbevuxna och på några ställen finns öar med blockanhopningar. I myren ligger den fisktomma Lomtjärnen där det regelbundet uppges häcka smålom. Råmossen består av omväxlande öppna och blöta partier med starr, samt tallbevuxna delar med odon, dvärgbjörk och skvattram.

Vad kan påverka negativt

- Exploatering i området eller dess närhet med vindkraftverk bör undvikas med tanke på områdets lämplighet som häckningsmiljö för känsliga fågelarter.
- Ett generellt hot av försurning orsakad av antropogena källor är gällande för hela området.

Bevarandeåtgärder

Gällande regelverk

- Förutom vad som gäller enligt miljöbalken och annan miljölagstiftning krävs tillstånd för att bedriva verksamheter eller vidta åtgärder som på ett betydande sätt kan påverka miljön i ett Natura 2000-område. Tillstånd krävs inte för verksamheter och åtgärder som direkt hänger samman med eller är nödvändiga för skötseln och förvaltningen av det berörda området (7 kap 28 a § miljöbalken).
- Området är skyddat som naturreservat enligt 7 kap 4§ miljöbalken. Natura 2000-området Råmossen-Lomtjärns mossen utgör en del av naturreservatet Råmossen.

Skötselåtgärder

- 9010 Taiga:
Fri utveckling med intern dynamik.
- 7140 Öppna mossar och kärr:
Fri utveckling.
- 91DO Skogbevuxen myr:
Fri utveckling.
- 3160 Myrsjöar:
Regionalt och lokalt arbete för genomförande av förebyggande åtgärder och bevarande bör samordnas inom avrinningsområden. Miljö kvalitetsnormer för att uppnå god ekologisk status enligt vattenförvaltningsförordningen bör upprättas för sjöar inom Natura 2000-nätverket.
- 7110 Högmossar
Fri utveckling.

Övriga åtgärder

- Ett förslag om revidering av Natura 2000-område är under beredning i regeringskansliet. I det föreslås att Natura 2000-området upphör och i stället ingår i SE0240020 Södra Kilsbergen.
- 3260 Mindre vattendrag:
Naturtypen är anmäld i området men bör utgå eftersom de vattendrag som finns i området inte uppfyller kriterierna för naturtypen.

Uppföljning av naturtyper och arter

Länsstyrelsen ansvarar för att uppföljning av bevarandemål genomförs. Uppföljningen ska ske enligt de manualer för skyddade områden som har tagits fram av Naturvårdsverket. Mätbara mål, så kallade målindikatorer, ska registreras i databasen SkötselDOS. Dessa målindikatorer följs sedan upp. Målsättningen är att kunna se om de bevarandemål som satts upp i bevarandeplaner och skötselplaner uppfylls, att skötseln fungerar och att Natura 2000 - naturtyperna och arterna har gynnsamt tillstånd.

Naturtyper och arter enligt art- och habitatdirektivet

3160 - Myrsjöar

Areal: 0,37 ha. Arealen fastställd i regeringsbeslut.

Beskrivning

Naturliga sjöar och småvatten med relativt näringsfattigt vatten brunfärgat av torv eller humusämnen och ett naturligt lågt pH. Vegetationen är gles och ofta bestående av flytbladsväxter och akvatiska mossor. Stränderna är i huvudsak organogena med myrvegetation, gles starr och flytande vitmossebestånd som i regel bildar gungflyn. Sjöhabitatet omfattar stranden upp till medelhögvattenlinjen. Myrsjöar är normalt relativt små (ofta <10 ha, sällan > 50 ha) och förekommer i hela landet, framför allt på organogena och näringsfattiga jordar i myrrika områden samt i skogslandskapet.

I Natura 2000-området är Lomtjärnen klassad som naturtypen myrsjöar.

Bevarandemål

Arealen 3160 Myrsjöar ska vara minst 0,37 hektar. Vattendragens hydrologi ska vara ostörd och det ska inte finnas några avvattande eller tillrinnande diken eller körspår som medför negativ påverkan. Vattendragen ska ha en god vattenkvalité och en naturlig artsammansättning utan negativ inverkan av främmande arter eller fiskstammar. Skogen närmast myren ska behålla sin kontinuitet. Det ska finnas följande typiska arter: vit näckros, vattenklöver, smålom och knipa.

Negativ påverkan

- Skogsbruksåtgärder i närområdet kan förändra hydrologi och struktur i strandzonen och orsaka grumling och förändrad tillförsel av organiskt material.
- Markavvattningsföretag och dämningar i närliggande våtmarks- eller fastmarksmiljöer kan ge en negativ påverkan på tjärnarna.
- Utsättning av främmande arter, eller fiskstammar kan ändra konkurrensförhållanden, sprida smitta och orsaka genetisk kontaminering.
- Kalkning av omgivande våtmarker, naturligt sura tillflöden och sjöar påverkar förutsättningarna för de arter som är anpassade till naturligt sura förhållanden.

Bevarandetillstånd

Bevarandetillståndet är okänt.

7110 - Högmossar

Areal: 2,02 ha. Arealen fastställd i regeringsbeslut.

Beskrivning

Habitatet omfattar tydligt välvda mossar som har höjt sig över omgivningen och utvecklat ett öppet eller trädklätt mosseplan. Krontäckningen är normalt <30%, men högmossar/partier med högre krontäckning (<100%) förekommer. Mossen kan antingen vara plåtåformigt, koncentriskt eller excentriskt välvd. Hela den hydrologiska enheten inkluderas i habitatet, det vill säga mosseplanet samt omgivande laggkärr och randskog som ofta finns mellan mosseplanet och laggen.

Gölar, höljor, strängar, tuvor, dråg, småvatten och vattenmosaiker kan förekomma i högmossekomplexet. Torvproduktion sker, men nettotillväxten kan ha upphört genom naturlig oxidation. Mosseplanet är en ombrotrof miljö vilket innebär att vattenförsörjningen endast sker genom direkt nederbörd. Därmed blir näringshalten och pH-värdet mycket låga vilket gör miljön artfattig. Habitatet har en perenn vegetation som ofta domineras av ris och vitmossor.

Naturtypen högmossar finns i södra delen av Lomtjärnmossen.

Bevarandemål

Arealen 7110 Högmossar 2,02 ha. Myrens hydrologi ska vara ostörd och det ska inte finnas några avvattande eller tillrinnande diken eller körspår som medför negativ påverkan. Reversibla, äldre ingrepp som orsakat lokal störning i begränsade delar av myren kan dock medges men diken med fortfarande dränerande effekt bör proppas. Vegetationen ska spegla vad som är normalt för ett hydrologiskt intakt högmosseplan. Krontäckningsgraden kan variera naturligt, från kalmosse till skogsmosse. Torvproduktionen kan ha avstannat tillfälligt till följd av t ex brand, atmosfäriskt nedfall eller klimatvariationer. Det ska finnas följande typiska arter: rosling, tuvull och gulärla.

Negativ påverkan

- Markavvattningsföretag och dämningar i närliggande våtmarks- eller fastmarksmiljöer kan ge en negativ påverkan på myrar och mossar.
- Anläggandet av skogsbilvägar över eller i närheten av habitatet kan medföra att hydrologin eller hydrokemin i området förstöras.
- Skogsbruk och andra företag som innebär att fastmarksholmar och närliggande fastmark avverkas kan innebära att näringsämnen läcker ut på myren.

Bevarandetillstånd

Bevarandetillståndet är gynnsamt.

7140 - Öppna mossar och kärr

Areal: 9,11 ha. Arealen fastställd i regeringsbeslut.

Beskrivning

Habitatet är heterogent och omfattar ombrotrofa och minerotrofa, fattiga till inter-mediära, öppna eller mycket glest trädbevuxna myrar. De myrtyper eller myrelement som kan inkluderas är plana eller svagt välvda mossar och tillhörande laggkärr, nordlig mosse, plana (topogena) kärr, sluttande (soligena; lutning >3%) kärr – i synnerhet backkärr (lutning >8%) – samt torvbildande mader (sumpkärr). Torvtäckets djup är normalt minst 30 cm djupt, men kan vara tunnare i unga myrar. Gungflyn, mjukmattegolvet med vanligen mossrik vegetation som pga luftvävnad i rotsystemet flyter på vatten eller lös gyttja, inkluderas oavsett torvdjup. Morfologiska strukturer i torven är sällsynt och utgörs i så fall av mindre tuvbildningar. Trädskikt bestående av träd högre än tre meter får inte ha mer än 30% krontäckning.

Större delen av Lomtjärns mossen består av öppna mossor och kärr.

Bevarandemål

Arealen 7140 Öppna mossar och kärr ska vara minst 9,11 ha. Våtmarkens hydrologi ska vara ostörd och det ska inte finnas några avvattnande eller tillrinnande diken eller körspår som medför negativ påverkan. Våtmarken ska vara öppen där busk- eller trädskikt endast finns i liten omfattning. Krontäckningen ska vara högst 30%. Omgivande laggkärr ska bibehållas intakta. Strukturer och formelement såsom tuvor, strängar, flarkar och flarkgölar ska finnas på myren. Bottenskiktet ska domineras av vitmossor. Det ska finnas följande typiska arter: tuvull, silesår, vattenklöver och orre.

Negativ påverkan

- Markavvattningsföretag och dämningar i närliggande våtmarks- eller fastmarksmiljöer kan ge en negativ påverkan på myrar och mossar.
- Anläggandet av skogsbilvägar över eller i närheten av habitatet kan medföra att hydrologin eller hydrokemin i området förstörs.
- Skogsbruk och andra företag som innebär att fastmarksholmar och närliggande fastmark avverkas kan innebära att näringsämnen läcker ut på myren.

Bevarandetillstånd

Bevarandetillståndet är gynnsamt.

9010 - Taiga

Areal: 33,35 ha. Arealen fastställd i regeringsbeslut.

Beskrivning

Området präglas av sin mosaik av myrmarker och skog. Skogen utgörs av en naturskogsartad barrblandskog, som är grandominerad i de lägre delarna och talldominerad på höjderna. Björk finns i hela området medan asp endast förekommer i stort sett bara i sydväst. Det är sparsamt med torrträd och brutna stubbar, men lågor i alla nedbrytningsstadier förekommer.

Bevarandemål

Arealen 9010 Taiga ska vara minst 33,35 hektar. Småskaliga naturliga processer, t.ex. åldrande, avdöende och omkullfallna träd och luckbildning, liksom periodvisa omvälvande störningar, t.ex. insektsangrepp, översvämning, stormfällning eller brand ska påverka skogens dynamik och struktur. Skogen ska bestå av olika trädarter till följd av naturlig störningsdynamik och succession. Direkt efter omvälvande störningar ska det finnas öppen och glest beskogad mark med döda träd samtidigt som karaktäristiska pionjärträdarter och typiska arter ska etablera sig. Skog med högre krontäckning ska utvecklas och barrträd ska kunna dominera i sena successionsstadier. Trädsiktet ska vara olikåldrigt och flerskiktat. Det ska finnas följande typiska arter: tretåig hackspett, spillkråka, tjäder, garnlav, brunpudrad nållav, skuggblåslav och vedtrappmossa.

Negativ påverkan

- Bedriva skogsbruk och anlägga skogsbilvägar inom och i närheten av habitatet.
- Ingrepp i närliggande områden i form av dikning och andra markavvattnande åtgärder kan påverka habitatets hydrologi och hydrokemi på ett negativt sätt.
- Accelererande inväxt av livskraftig gran i skogsmiljöer som tidigare präglats av löv, tall- eller blandskogsdominans.

Bevarandetillstånd

Bevarandetillståndet är gynnsamt.

91D0 - Skogsbevuxen myr

Areal: 12,76 ha. Arealen fastställd i regeringsbeslut.

Beskrivning

Naturtypen förekommer på myrar (> 30 cm djupt torvtäcke) som är fuktig-blöt med högt liggande grundvattenyta. Näringsförhållandena är näringsfattiga–intermediära. Trädskiktets krontäckningsgrad är 30-100%. Trädslagsblandningen varierar med myrtyp och näringsförhållanden men glasbjörk, tall och gran är vanliga trädslag.

Bevarandemål

Arealen 91D0 Skogsbevuxen myr ska vara minst 12,76 ha. Våtmarkens hydrologi ska vara ostörd och det ska inte finnas några avvattnande eller tillrinnande diken eller körspår som medför negativ påverkan. Våtmarken ska ha ett olikåldrigt och flerskiktat trädskikt av främst tall, glasbjörk och gran. Krontäckningen ska vara minst 30%. Småskaliga naturliga processer såsom åldrande, avdöende och omkullfallna träd och luckbildning, liksom periodvisa omvälvande störningar, t.ex. insektsangrepp, översvämning, stormfällning eller brand ska påverka skogens dynamik och struktur. Bottenskiktet ska domineras av vitmossor och risvegetation. Det ska finnas följande typiska arter: tuvull, hjortron och skvattram.

Negativ påverkan

- Markavvattningsföretag och dämningar i närliggande våtmarks- eller fastmarksmiljöer kan ge en negativ påverkan på myrar och mossar.
- Anläggandet av skogsbilvägar över eller i närheten av habitatet kan medföra att hydrologin eller hydrokemin i området förstöras.
- Skogsbruk och andra företag som innebär att fastmarksholmar och närliggande fastmark avverkas kan innebära att näringsämnen läcker ut på myren.

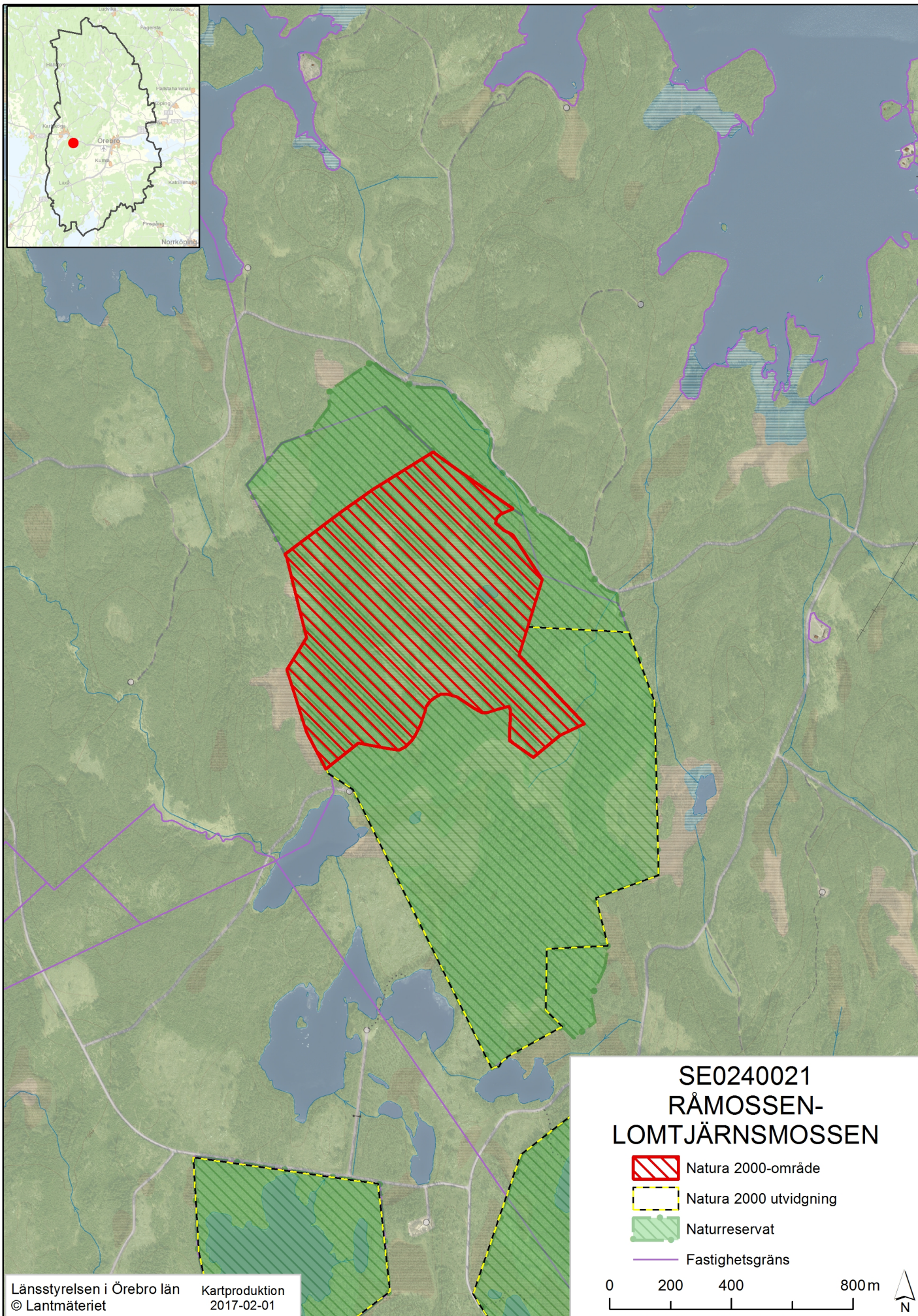
Bevarandetillstånd

Bevarandetillståndet är gynnsamt.

Dokumentation

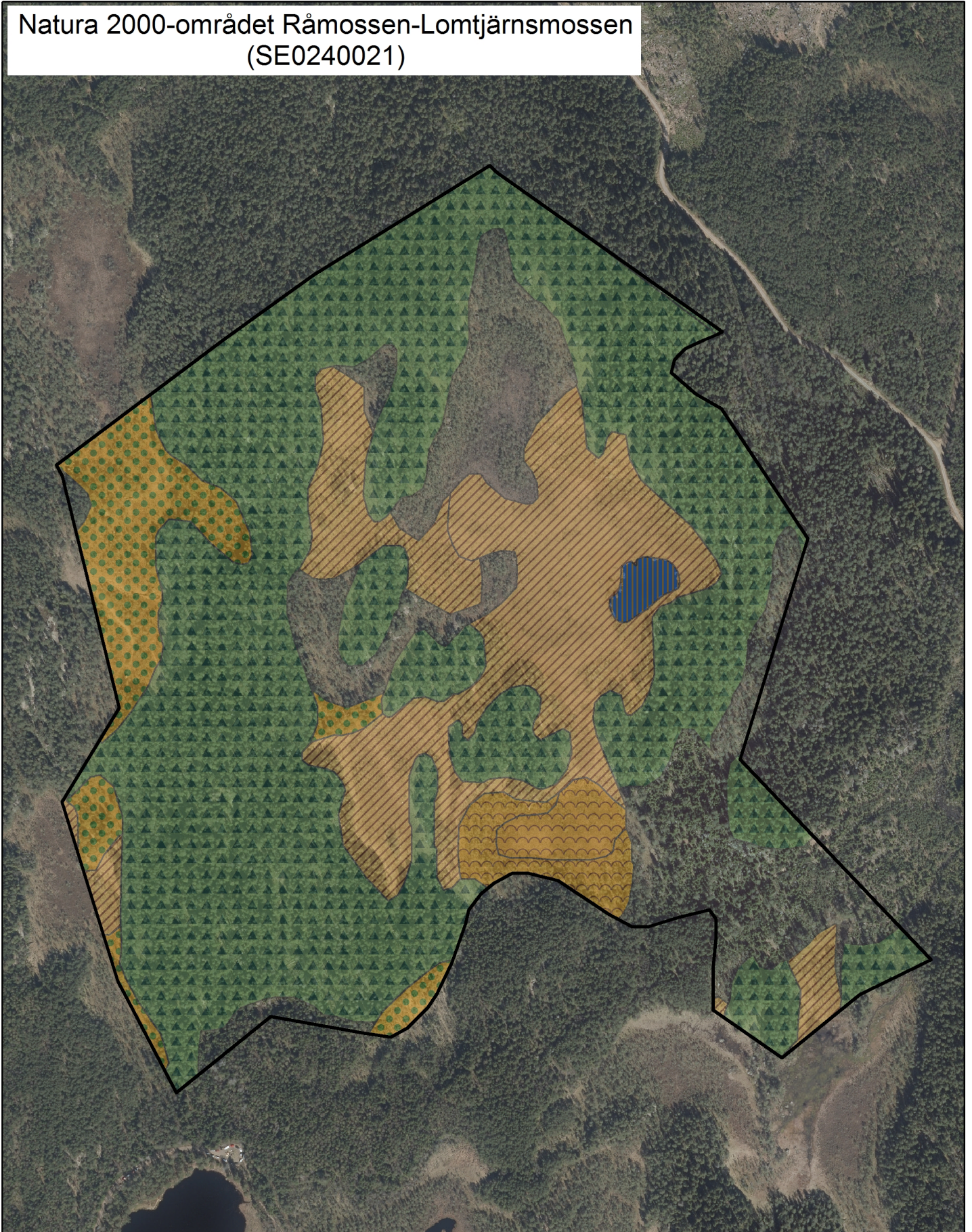
- Backéus, I. 1978. Skyddsvärda myrar i Örebro län. Länsstyrelsen i Örebro län, naturvårdsenheten.
- Kärkkäinen, M. 1996. Råmossen, Karlskoga kommun, Nyckelbiotoper. Länsstyrelsen i Örebro län, rapport 1996:20
- Länsstyrelsen i Örebro län. 1984. Naturvårdsöversikt Örebro län, publikation 1984:5.
- Länsstyrelsen i Örebro län. 1998. Våtmarker i Örebro län, södra delen, publikation 1998:8.
- Löfgren, R & Henriksson, S. (red.) 2004. Skyddsvärda statliga skogar, Svealand utom Dalarnas län. Naturvårdsverket, rapport 5341.
- Skogsstyrelsens sumpskogsinventering.

Översiktskarta




Naturtypskarta

Natura 2000-området Råmossen-Lomtjärnsmossen
(SE0240021)



Naturtyp

- | | | | |
|---|------------------------------|---|-------------------------|
|  | 3160 - Myrsjöar |  | 9010 - Taiga |
|  | 7110 - Högmossar |  | 91D0 - Skogsbevuxen myr |
|  | 7140 - Öppna mossar och kärr | | |

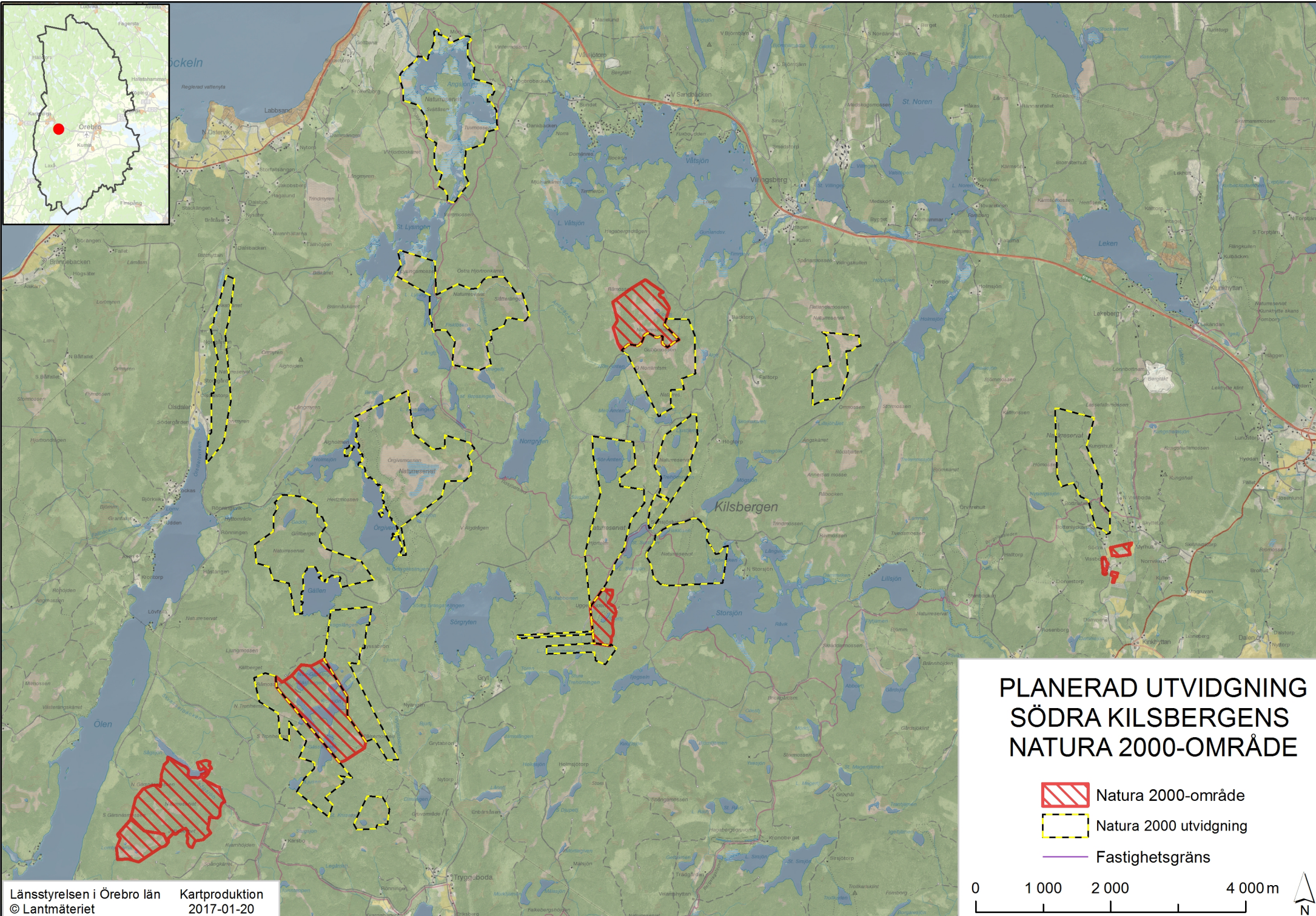
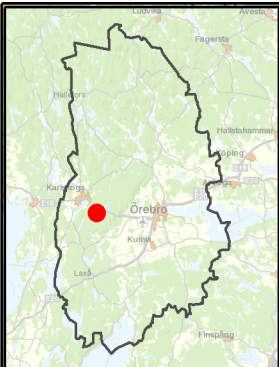
 Yttergräns

0 50 100 200m




Kartproduktion
2016-11-30

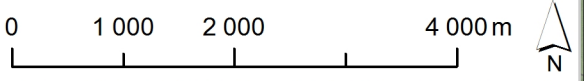
Länsstyrelsen i Örebro län
© Lantmäteriet





PLANERAD UTVIDGNING SÖDRA KILSBERGENS NATURA 2000-OMRÅDE

-  Natura 2000-område
-  Natura 2000 utvidgning
-  Fastighetsgräns





Länsstyrelsen i Örebro län
Stortorget 22, 701 86 Örebro
010-224 80 00
orebro@lansstyrelsen.se
www.lansstyrelsen.se/orebro