



Bevarandeplan för Natura 2000-området SE0240020 Ugglehöjden



Länsstyrelsen
Örebro län

Natura 2000

Natura 2000 är ett ekologiskt nätverk av värdefulla naturområden inom EU som skapades för att hejda utrotning av vilda djur och växter och att bevara deras livsmiljöer. Utpekande av Natura 2000-områden bygger på krav som finns i EUs fågeldirektiv och art- och habitatdirektiv. Alla medlemsländer ska peka ut områden dels för fåglar som anges i EUs fågeldirektiv, dels för naturtyper och arter som anges i art- och habitatdirektivet. Genom nätverket av Natura 2000-områden säkerställs livsmiljöer och arter inför framtiden. Varje land är skyldigt att bevara utpekade naturtyper och arter i landets Natura 2000-områden. I fågeldirektivet och habitatdirektivet listas 170 naturtyper och sammanlagt cirka 900 växt- och djurarter som särskilt värdefulla. I Örebro län finns 28 av dessa naturtyper. Taiga, slätterängar i låglandet och högmossar är några exempel på utpekade naturtyper i vårt län. I länet ingår 43 arter i fågeldirektivet och 25 arter ingår i habitatdirektivet. Exempel på arter som ingår fågeldirektivet är havsörn, trana och tjäder och exempel på arter i habitatdirektivet är läderbagge, större vattensalamander, asknätfjäril och guckusko.

Bevarandeplaner

För varje Natura 2000-område ska det finnas en bevarandeplan (eller skötselplan) med bevarandesyfte, bevarandemål och beskrivningar av de naturtyper och arter som ska bevaras och bidra till gynnsam bevarandestatus. Även hot mot Natura 2000-området och behov av bevarandeåtgärder, t.ex. skydd eller skötsel, ska beskrivas. Informationen ska tydliggöra inriktningen på förvaltningen av området och ligga till grund för tillståndsprövningar enligt miljöbalken. Bevarandeplanen fastställs av Länsstyrelsen, som även är ytterst ansvarig för att målsättningen med området uppfylls. Bevarandeplanen revideras när ny kunskap tillkommer eller när förutsättningar ändras; den är ett så kallat "levande dokument".

Bevarandeplanen är inte ett juridiskt bindande dokument. För formell reglering av skydd eller skötsel kan andra beslut behövas, t.ex. beslut om bildande av naturreservat.

Tillståndsplikt och samråd

För att inte skada naturvärden krävs tillstånd för verksamheter eller åtgärder som på ett betydande sätt kan påverka miljön i ett Natura 2000-område. Det kan även gälla åtgärder utanför Natura 2000-området. Detta regleras i miljöbalken (7 kap. 27-29§§). Då det kan vara svårt att avgöra vilka åtgärder som på ett betydande sätt kan påverka naturvärden behöver man samråda med Länsstyrelsen före genomförandet. Vid skogsbruksåtgärder hålls samråd med Skogsstyrelsen.



Länsstyrelsen
Örebro län

Bevarandeplan för Natura 2000-området SE0240020 Ugglehöjden

Kommun: Lekeberg

Områdets totala areal: 23,3 ha

Bevarandeplanen uppdaterad av Länsstyrelsen: 2017-03-10

Bevarandeplanen fastställd av Länsstyrelsen: 2017-03-20

Markägareförhållanden: Staten genom Naturvårdsverket

Regeringsbeslut, historik:

SPA: 1998-01-01, regeringsbeslut M97/4407/4, pSCI: 1997-01-01, SCI: 2005-01-01,
SAC: 2011-03-01, regeringsbeslut M2010/4648/Nm

Naturtyper och arter som ska bevaras i området

Naturtyper och arter enligt art- och habitatdirektivet samt fågeldirektivet:

3160 - Myrsjöar

7140 - Öppna mossar och kärr

9010 - Taiga

91D0 - Skogsbevuxen myr

A072 - Bivråk, *Pernis apivorus*

A104 - Järpe, *Bonasa bonasia*

A108 - Tjäder, *Tetrao urogallus*

A217 - Sparvuggla, *Glaucidium passerinum*

A223 - Pärluggla, *Aegolius funereus*

A236 - Spillkråka, *Dryocopus martius*

Bevarandesyfte

Det överordnade bevarandesyftet för Natura 2000-nätverket är att bidra till bevarandet av biologisk mångfald genom att bibehålla eller återskapa gynnsam bevarandestatus för de naturtyper och arter som omfattas av EUs fågeldirektiv eller art- och habitatdirektiv. För det enskilda Natura 2000-området är det överordnade syftet att bevara eller återställa ett gynnsamt tillstånd för de naturtyper eller arter som utgjort grund för utpekandet av området.

Prioriterade bevarandevärden

Områdets främsta naturvärden utgörs av den naturskogsartade skogen och de många arter som är gynnade av naturskogsstrukturerna och det gynnsamma mikroklimatet.

Motivering

Syftet med naturreservatet Ugglehöjden är att bevara biologisk mångfald och värdefulla naturmiljöer. Med detta avses särskilt naturskogsartad barrskog, myrar, tjärnar, mindre vattendrag och beskuggade klippor samt djur, växter och svampar knutna till dessa livsmiljöer. Reservatsskyddet säkerställer långsiktigt områdets bevarandevärden.

Prioriterade åtgärder

Ugglehöjdens lövrika barrskogar har i takt med det naturliga åldrandet blivit allt mer barrdominerade. De från början lövträdsbundna och ljusberoende naturvärdena fasas successivt ut mot barrskogsvärden präglade av självgallrande gran och stabilt skuggfuktiga klimatförhållanden. Skötseln av reservatet står därför i ett vägval. En inventering bör göras av särskilda arter och deras frekvens för att avgöra den framtida skötselns särart, fri utveckling med interndynamik eller vitalisering av tidigare lövrika barrskogssuccessioner genom naturvårdsbränning. Mycket talar för det förstnämnda.

Beskrivning av området

Ugglehöjden är beläget i de centrala delarna av södra Kilsbergen. Första skyddet av Ugglehöjden versktälldes redan 1953 i form av ett Domänreservat. Omgivningarna är kuperade och för denna del av Kilsbergen typiskt storblockiga. Skogen inom området är till delar troligen uppkommen spontant efter brand. Brandstubbar är områdesvis vanliga, många av dem härrör förmodligen från den så kallade Ribbodabranden som rasade i trakten en torrsommar i slutet av 1860-talet. Också de gamla och grova asparna som idag står insprängt i slutna skog har sannolikt sitt ursprung ur branden, som enligt källorna ska ha varit mycket intensiv. Beståndsåldrarna i reservatet pendlar överlag mellan ca 100-140-år. Inte sällan med äldre tallöverståndare insprängda. Utöver storblockigheten gör den rikliga förekomsten av främst död granved, området svårframkomligt för besökaren.

Vad kan påverka negativt

- Exploatering i området eller dess närhet med vindkraftverk bör undvikas med tanke på områdets lämplighet som häckningsmiljö för känsliga fågelarter.
- Ett generellt hot av försurning orsakad av antropogena källor är gällande för hela området.

Bevarandeåtgärder

Gällande regelverk

- Det krävs tillstånd för att bedriva verksamheter eller vidta åtgärder som på ett betydande sätt kan påverka miljön i ett Natura 2000-område. Tillstånd krävs inte för verksamheter och åtgärder som direkt hänger samman med eller är nödvändiga för skötseln och förvaltningen av det berörda.
- Enligt 1 a § Artskyddsförordningen är det förbjudet att avsiktligt störa fåglarna, särskilt under deras parnings-, uppfödning-, övervintrings- och flyttperioder. Det är även förbjudet att skada eller förstöra djurens fortplantningsområden eller viloplats.

Skötselåtgärder

- 9010 Taiga:
Fri utveckling med intern dynamik.
- 3160 Myrsjöar:
Regionalt och lokalt arbete för genomförande av förebyggande åtgärder och bevarande bör samordnas inom avrinningsområden. Miljö kvalitetsnormer för att uppnå god ekologisk status enligt vattenförvaltningsförordningen bör upprättas för sjöar inom Natura 2000-nätverket.
- 91DO Skogsbevuxen myr:
Fri utveckling.
 - De anmälda arealerna bör för olika naturtyper justeras och naturtypen 7140 öppna mossar och kärr bör läggas till vid nästa tillfälle att anmäla ändringar till regeringen.
 - Arealen 9810 (obestämd taiga/ickenatura) bör anmälas om till 9010 (taiga) i de fall det rör sig om äldre skog.

Uppföljning av naturtyper och arter

Länsstyrelsen ansvarar för att uppföljning av bevarandemål genomförs. Uppföljningen ska ske enligt de manualer för skyddade områden som har tagits fram av Naturvårdsverket. Mätbara mål, så kallade målindikatorer, ska registreras i databasen SkötselDOS. Dessa målindikatorer följs sedan upp. Målsättningen är att kunna se om de bevarandemål som satts upp i bevarandeplaner och skötselplaner uppfylls, att skötseln fungerar och att Natura 2000 - naturtyperna och arterna har gynnsamt tillstånd.

Naturtyper och arter enligt art- och habitatdirektivet samt fågeldirektivet

3160 - Myrsjöar

Areal: 1 ha. Arealen fastställd i regeringsbeslut.

Ny Areal: 0,6 ha. Ny Areal, ännu ej fastställd i regeringsbeslut.

Beskrivning

Svarttjärn mfl. Naturliga sjöar och småvatten med relativt näringsfattigt vatten brunfärgat av torv eller humusämnen och ett naturligt lågt pH. Vegetationen är gles och ofta bestående av flytbladsväxter och akvatiska mossor. Stränderna är i huvudsak organogena med myrvegetation, gles starr och flytande vitmossebestånd som i regel bildar gungflyn.

Sjöhabitatet omfattar stranden upp till medelhög vattenlinjen.

Myrsjöar är normalt relativt små (ofta <10 ha, sällan > 50 ha) och förekommer i hela landet, framför allt på organogena och näringsfattiga jordar i myrrika områden samt i skogslandskapet.

Svarttjärnen centralt i området är klassad som myrsjö.

Bevarandemål

Arealen 3160 Myrsjöar ska vara minst 1 hektar. Vattendragens hydrologi ska vara ostörd och det ska inte finnas några avvattande eller tillrinnande diken eller körspår som medför negativ påverkan. Vattendragen ska ha en god vattenkvalité och en naturlig artsammansättning utan negativ inverkan av främmande arter eller fiskstammar. Skogen närmast myrsjön ska behålla sin kontinuitet. Det ska finnas följande typiska arter: vit näckros, vattenklöver och knipa.

Negativ påverkan

- Skogsbruksåtgärder i närområdet kan förändra hydrologi och struktur i strandzonen och orsaka grumling och förändrad tillförsel av organiskt material.
- Markavvattningsföretag och dämningar i närliggande våtmarks- eller fastmarksmiljöer kan ge en negativ påverkan på tjärnarna.

Bevarandetillstånd

Bevarandetillståndet är okänt.

7140 - Öppna mossar och kärr

Areal: 0 ha. Arealen ej fastställd i regeringsbeslut.

Ny Areal: 1,2 ha. Ny Areal, ännu ej fastställd i regeringsbeslut.

Beskrivning

Naturtypen är heterogen och omfattar ombrotrofa och minerotrofa, fattiga till intermediära, öppna eller mycket glest trädbevuxna myrar. De myrtyper eller myrelement som kan inkluderas är plana eller svagt välvda mossar och tillhörande laggkärr, nordlig mosse, plana (topogena) kärr, sluttande (soligena; lutning >3%) kärr – i synnerhet backkärr (lutning >8%) – samt torvbildande mader (sumpkärr). Torvtäckets djup är normalt minst 30 cm djupt, men kan vara tunnare i unga myrar. Gungflyn, mjukmattegolvet med vanligen mossrik vegetation som pga luftvävnad i rotsystemet flyter på vatten eller lös gyttja, inkluderas oavsett torvdjup. Morfologiska strukturer i torven är sällsynt och utgörs i så fall av mindre tubbildningar. Trädskikt bestående av träd högre än tre meter får inte ha mer än 30% krontäckning.

I Ugglehöjden finns naturtypen kring ett surdråg i norra delen av området.

Bevarandemål

Öppna mossar och kärr ska vara minst 1,2 ha. Våtmarkens hydrologi ska vara ostörd och det ska inte finnas några avvattande eller tillrinnande diken eller körspår som medför negativ påverkan. Våtmarken ska vara öppen där busk- eller trädskikt endast finns i liten omfattning. Krontäckningen ska vara högst 30%. Omgivande laggkärr ska bibehållas intakta. Strukturer och formelement såsom tuvor, strängar, flarkar och flarkgölar ska finnas på myren. Bottenskiktet ska domineras av vitmossor. Det ska finnas följande typiska arter: tuvull, sileshår och vattenklöver.

Negativ påverkan

- Markavvattningsföretag och dämningar i närliggande våtmarks- eller fastmarksmiljöer kan ge en negativ påverkan på myrar och moss.
- Anläggandet av skogsbilvägar över eller i närheten av habitatet kan medföra att hydrologin eller hydrokemin i området förstörs.

Bevarandetillstånd

Bevarandetillståndet bedöms vara gynnsamt. Naturtypen är dock inte prioriterad i området och har därför inte besökts i fält.

9010 - Taiga

Areal: 21,5 ha. Arealen fastställd i regeringsbeslut.

Ny Areal: 20,19 ha. Ny Areal, ännu ej fastställd i regeringsbeslut.

Beskrivning

Skogen inom området är till delar troligen uppkommen spontant efter brand. Brandstubbar är områdesvis vanliga och många av dem härrör förmodligen från den sk. Ribbodabranden som rasade i trakten en torrsummar i slutet av 1860-talet. Också de gamla och grova asparna som idag står insprängt i slutna skog har sannolikt sitt ursprung ur branden, som enligt källorna skall ha varit mycket intensiv. Beståndsåldrarna i reservatet pendlar överlag mellan ca 100-140-år. Inte sällan med äldre tallöverståndare insprängda. Utöver storblockigheten gör den rikliga förekomsten av främst död granved, området svårframkomligt för besökaren. Första skyddet av Ugglehöjden verkställdes redan 1953 i form av ett Domänreservat.

Bevarandemål

Arealen 9010 Taiga ska vara minst 20,1 hektar. Småskaliga naturliga processer, t. ex. åldrande, avdöende och omkullfallna träd och luckbildning, liksom periodvisa omvälvande störningar, t.ex. insektsangrepp, översvämning, stormfällning eller brand ska påverka skogens dynamik och struktur. Skogen ska bestå av olika trädarter till följd av naturlig störningsdynamik och succession. Direkt efter omvälvande störningar ska det finnas öppen och glest beskogad mark med döda träd samtidigt som karaktäristiska pionjärträdarter och typiska arter ska etablera sig. Skog med högre krontäckning ska utvecklas och barrträd ska kunna dominera i sena successionsstadier. Trädskiktet ska vara olikåldrigt och flerskiktat. Det ska finnas följande typiska arter: tretåig hackspett, spillkråka, tjäder, garnlav, brunpudrad nållav, skuggblåslav och vedtrappmossa.

Negativ påverkan

- Bedriva skogsbruk och anlägga skogsbilvägar inom och i närheten av habitatet.
- Ingrepp i närliggande områden i form av dikning och andra markavvattnande åtgärder kan påverka habitatets hydrologi och hydrokemi på ett negativt sätt.
- Accelererande inväxt av livskraftig gran i skogsmiljöer som tidigare präglats av löv, tall- eller blandskogsdominans.

Bevarandetillstånd

Bevarandetillståndet är gynnsamt.

91D0 - Skogsbevuxen myr

Areal: 0,5 ha. Arealen fastställd i regeringsbeslut.

Beskrivning

Nturtypen förekommer på myrar (> 30 cm djupt torvtäcke) som är fuktig-blöt med högt liggande grundvattenyta. Näringsförhållandena är näringsfattiga–intermediära. Trädskiktets krontäckningsgrad är 30-100%. Trädslagsblandningen varierar med myrtyp och näringsförhållanden men glasbjörk, tall och gran är vanliga trädslag.

Sumpgranskogen i södra delen av området innehåller flera intressanta kärlväxter såsom nordbräken, korallrot och knärot.

Bevarandemål

Arealen 91D0 Skogsbevuxen myr ska vara minst 0,5 ha. Våtmarkens hydrologi ska vara ostörd och det ska inte finnas några avvattnande eller tillrinnande diken eller körspår som medför negativ påverkan. Våtmarken ska ha ett olikåldrigt och flerskiktat trädskikt av främst tall, glasbjörk och gran. Krontäckningen ska vara minst 30%. Småskaliga naturliga processer såsom åldrande, avdöende och omkullfallna träd och luckbildning, liksom periodvisa omvälvande störningar, t.ex. insektsangrepp, översvämning, stormfällning eller brand ska påverka skogens dynamik och struktur. Bottenskiktet ska domineras av vitmossor och risvegetation. Det ska finnas följande typiska arter: tuvull, hjortron och skvattram.

Negativ påverkan

- Markavvattningsföretag och dämningar i närliggande våtmarks- eller fastmarksmiljöer kan ge en negativ påverkan på myrar och mossar.
- Anläggandet av skogsbilvägar över eller i närheten av habitatet kan medföra att hydrologin eller hydrokemin i området förstöras.
- Skogsbruk och andra företag som innebär att fastmarksholmar och närliggande fastmark avverkas kan innebära att näringsämnen läcker ut på myren.

Bevarandetillstånd

Bevarandetillståndet är gynnsamt.

A072 - Bivråk, *Pernis apivorus*

Artens förekomst är fastställd i regeringsbeslut.

Beskrivning

Bivråken häckar med de högsta tätheterna i bördiga skogsområden. I södra Sverige är den optimala miljön ett småbrutet blandskogslandskap i närheten av en sjö eller något vattendrag. Förekomsten av äldre och luckrika skogsbestånd, gärna omväxlande med naturbetesmarker och med ett stort inslag av bryn, gynnar förekomsten av getingar vars larver bivråken föder upp sina ungar med. Förekomst av äldre skog rik på lövträd och med närhet till fuktskog, kärr och andra våtmarker är fördelaktigt under försommaren då de gamla fåglarna till stor del livnär sig på småfågelungar (bl.a. trastar), men även av grodor och troligen till viss del även av humlelarver och -puppor. I äldre tid torde kombinationen av fuktskog, skogsbyte och hagmarker ha utgjort mycket viktiga miljöer. Andelen barrskogshäckningar ökar av lättförståeliga skäl norrut i landet. Bindningen till högproduktiva marker består emellertid, eller kanske rent av förstärks något i norra Sverige där arten oftast uppträder i anslutning till skogsimpediment på gammal jordbruksmark eller i rik ängsgranskog. Aktivitetsområdena är normalt mycket stora; under försommaren födosöker de gamla fåglarna mestadels inne i skogarna inom en areal av cirka 25-50 km². Under senare delen av sommaren födosöker fåglarna över betydligt större ytor, i många fall upp emot eller över 100 km², varvid getingrika lokaler besöks av bivråkar från ett flertal revir. Bivråken övervintrar i tropiska Västafrika, norr om Ekvatorn.

Bevarandemål

Arten ska häcka inom området.

Negativ påverkan

Ett all sämre utbud av insektsrika biotoper i dagens skogs- och jordbruksmarker har troligen medfört ett sämre utbud av sociala getingar, vars larver och puppor är en livsnödvändig föda för bivråkens ungar. Användandet av kemiska bekämpningsmedel i exempelvis jordbruket påverkar förekomsten av insekter negativt, vilket innebär sämre födotillgång för sociala getingar. En allmän torrläggning av landskapet (markavvattning, dikningsrensning och skyddsdikning av skogsmark etc.) liksom omföring av lövträdsrika skogar till täta produktionsskogar av barrträd medför en försämrad förekomst av tättingar (trastar m.m.) och grodor, vilket sannolikt påverkar bivråken negativt (lägre täthet och sämre förutsättningar för bivråken att producera ägg).

Många lövrika skogsmiljöer består idag av igenväxande ängs- och hagmarker som nu sluter sig alltmer genom inväxt av gran, vilket minskar insekts- och fågelrikedomen. Kraftigt överbete av klövvilt på lövträd i skogsmiljöer minskar exempelvis förekomsten av vårblommande sälglar vilket påverkar födounderlaget för många humlor. Klövviltsbetet minskar även förekomsten av blommande örter vilket minskar insektstillgången och därmed födounderlaget för exempelvis sociala getingar. En omfattande jakt på bl.a. bivråk försiggår i Medelhavsregionen där speciellt Malta är omtalad, men jakt förekommer även i Pyrenéerna i södra Frankrike. Ingenting är känt om förhållandena i övervintringsområdet, där stora förändringar kan ha skett i biotoperna, användande av kemiska bekämpningsmedel samt jakt på fågel.

Bevarandetillstånd

Bevarandetillståndet är okänt. Arten har observerats i området. Oklart om den häckar regelbundet.

A104 - Järpe, *Bonasa bonasia*

Artens förekomst är fastställd i regeringsbeslut.

Beskrivning

Ekologiska krav: Järpen vill ha tät skog med föryngring av främst gran och med inblandning av al, björk och asp. Hög markfuktighet och förekomst av surdråg, alkärr och bäckar gynnar arten. Lövträdsandelen i reviret bör överstiga 10% för att området skall accepteras. En viktig och begränsad vinterfödoresurs är alknoppar, alhjängen samt björkknopp, och i omedelbar anknytning till födan krävs dessutom skydd i form av grantätningar.

Järpen är mycket stationär året om inom sitt revir (25-50 ha). När ett par har etablerat sig på en plats stannar de där så länge biotopen är intakt. Liksom hos övriga skogshöns är god tillgång på insekter mycket viktig för kycklingarnas överlevnad. Järpen är en extrem stannfågel inom sitt revir om 25.50 ha. Ungfågelspridningen kan röra sig om i storleksordningen någon eller några km.

Bevarandemål

Målsättningen bör vara att bevara en livskraftig population om minst 150 000 par och att arten ej försvinner från något av de län där den finns idag. Arten ska häcka inom området.

Negativ påverkan

Något direkt hot mot artens fortlevnad i Sverige finns ej. Järpen missgynnas dock flerstädes p.g.a. ett intensivt och storskaligt skogsbruk och generellt sett torde arten ha minskat kraftigt under den senaste 40-årsperioden. I starkt fragmenterade skogslandskap med isolerade lämpliga bestånd mindre än 25 ha saknas i allmänhet järpen.

Bevarandetillstånd

Bevarandetillståndet är gynnsamt.

A108 - Tjäder, Tetrao urogallus

Artens förekomst är fastställd i regeringsbeslut.

Beskrivning

Tjädern kräver större sammanhängande skogsområden för att den skall finnas i livskraftiga bestånd. I dessa måste ett flertal villkor vara uppfyllda. Således kräver arten vintertid förekomst av äldre successionsfaser av talldominerade skogar (äter tallbarr och tallskott), medan den sommartid påträffas i mycket varierande marker, allt från gammal bärrik skog (bl.a. är blåbärsris viktig) som till nyupptagna hyggen. Förekomsten av våtmarker är en mycket betydelsefull faktor, då hönan under den tidiga våren till stor del livnär sig på späda skott av tuvull. Tillgången på proteinrika blad, blommor och frön bestämmer till stor del hönans möjlighet att producera ägg. Våtmarker är dessutom en viktig biotop för kycklingarna, som under de första levnadsveckorna livnär sig på insekter. Sammanfattningsvis kan sägas att tjädern kräver stora sammanhängande skogsområden som innehåller en stor variation ifråga om successionsstadier och våtmarker (sumpskog, kärr och myr). Dessutom är arten starkt traditionsbunden till speciella lekplatser.

Bevarandemål

Målsättningen är att bevara livskraftiga bestånd i samtliga svenska län/landskap (utom Gotland) och att den totala svenska stammen inom en rimlig framtid uppgår till minst 150 000 par. Arten ska förekomma i området.

Negativ påverkan

Totalt sett i Sverige finns ej något direkt hot mot artens fortlevnad. Tjädern har emellertid starkt missgynnats av det storskaliga skogsbruket, särskilt i södra och mellersta Sverige där betydande populationsnedgångar konstaterats. Det allvarligaste hotet i skogsbrukslandskapet är de förändringar som skett och fortfarande sker på landskapsnivå, t.ex. fragmentering och tillkomsten av stora arealer med monokulturer av tall och gran som aldrig tillåts bli biologiskt mogna.

Bevarandetillstånd

Bevarandetillståndet är gynnsamt. En tjäderspelsplats finns utanför Natura 2000-området och våtmarkerna i Natura 2000-området används som uppväxtplats för ungarna.

A217 - Sparvuggla, *Glaucidium passerinum*

Artens förekomst är fastställd i regeringsbeslut.

Beskrivning

Ekologiska krav: Tillgång på lämpliga boplatser i form av gamla bohål från större hackspett eller tretåig hackspett. Den optimala häckningsmiljön är gammal, flerskiktad grandominerad blandskog med rik förekomst av grova lövträd (främst asp, björk och al). Sparvugglan är dock flexibel i sitt val av häckningsplats och förekommer likaväl i naturskogsbestånd som i områden med en blandning av rena produktionsbestånd och hyggen, så länge lämpliga boträd finns att tillgå. I södra Sverige hittar man den ofta på gammal, igenväxande inägomark där den häckar i bestånd av äldre asp. Tillgång på lämplig föda i form av gnagare och småfåglar. Sparvugglan är i huvudsak en stannfågel. Vissa vintrar sker mer omfattande rörelser söderut. Arten jagar över arealer i storleksordningen 1,5 km².

Sparvugglan häckar i samtliga svenska landskap utom på Öland och Gotland. Arten är som vanligast i södra och mellersta Sveriges skogsbygder. Tätheterna avtar norrut och arten är sparsamt till sällsynt förekommande i det inre av Norrland. Det svenska beståndet har beräknats till mellan 12 000 och 16 000 par, vilket utgör bortemot hälften av det samlade europeiska beståndet. Huvuddelen av de europeiska sparvugglorna finns i de norra delarna (Norge, Sverige och Finland). Reliktbestånd finns i bergsskogar i Centraleuropa. Artens beståndsutveckling är i princip helt okänd. Flera tecken tyder dock på att det skett en expansion söderut under den senare delen av 1900-talet.

Bevarandemål

Arten ska häcka inom området.

Negativ påverkan

Eftersom sparvugglan är mycket flexibel i sitt boplatssval är det av allt att döma förekomsten av lämpliga bohål som är den mest begränsande faktorn. Det är oerhört viktigt att alla hålträd sparas på föreskrivet sätt.

Bevarandetillstånd

Bevarandetillståndet är gynnsamt. Arten häckar regelbundet i området.

A223 - Pärflugla, *Aegolius funereus*

Artens förekomst är fastställd i regeringsbeslut.

Beskrivning

Ekologiska krav: Tillgång på lämplig föda i form av olika smågnagare, främst sork men även skogsmöss, näbbmöss och småfåglar. För god häckningsframgång krävs höga gnagartätheter. Tillgång på lämpliga häckningsplatser i form av trädhåligheter. Häckar helst i hål av spillkråka, men kan undantagsvis hålla till godo med naturliga håligheter och hål av gröngöling och större hackspett. Arten häckar dessutom gärna i holk. Bra bohål är en bristvara och hannarna försöker därför stanna året runt i häckningsreviret. Pärfluglan har svårt att komma åt sitt byte genom ett tjockt snötäcke, något som begränsar såväl artens utbredningsområde som chansen till vinteröverlevnad. Pärfluglan häckar med de största tätheterna i tät granskog. Även om den föredrar granskog, helst äldre sådan med små luckor och öppningar i form av stormfällan etc., häckar den frekvent även i barr- och lövblandskogar innehållande tall, björk och asp. I södra Sverige häckar den sällsynt men regelbundet i bokbackar, grövre aspbestånd på inägomark och i Bornholm i Danmark t.o.m. i ren bokskog. I områden med dålig tillgång på lämpliga bohål accepterar den även ren tallskog. Ofta påträffas arten i gränsområden till hyggen och inägor samt kring större myrar, förmodligen därför att bytestillgången är högre i dessa marker än centralt inne i den täta skogen. Emellertid utsätter sig "kantugglorna" därmed samtidigt för en högre predationsrisk från andra ugglor som t.ex. slag- och kattuggla.

Arten häckar främst i äldre granskog, men förekommer i all slags barrskog. I södra Sverige häckar den regelbundet i bokbackar, grövre aspbestånd på inägomark och i ren bokskog (Bornholm).

Bevarandemål

Arten ska häcka inom området.

Negativ påverkan

Det absolut största hotet mot pärlugglan utgörs av det moderna skogsbruket. Som andra hålhäckare är arten beroende av god tillgång på trädhåligheter, något som är vanligt i naturskogsbestånd men ytterligt sällsynt i dagens hårt brukade skog. De under lång tid uteblivna eller mycket svaga smågnagartopporna i Norrland har successivt lett till en minskning av det häckande beståndets storlek. Försämrade tillgång på byte i skogs- och mellanbygderna till följd av upphörande jordbruk och minskade arealer öppen mark. Slaguggla och pärluggla verkar inte kunna samsas särskilt bra i samma område, vilket man måste ha i åtanke när man sätter upp slaguggleholkar. Slagugglan prederar förmodligen på pärlugglan.

Bevarandetillstånd

Bevarandetillståndet är gynnsamt. Arten häckar regelbundet i området.

A236 - Spillkråka, *Dryocopus martius*

Artens förekomst är fastställd i regeringsbeslut.

Beskrivning

Tillgång på lämplig föda i form av vedlevande insekter och myror. Födosöker ofta lågt i träd, på stubbar m.m., gärna i rotrötad gran efter hästmyror.

Tillgång på lämpliga häckningsplatser, främst i form av grov asp, tall eller bok. I södra och mellersta Sverige råder ingen uttalad brist på lämpliga häckningsträd, däremot kan tillräckligt grova stammar saknas i stora delar av Norrland där skogsbruket är mera intensivt och tillväxten sämre. För att spillkråkan skall häcka måste stamdiametern i brösthöjd överstiga 30 cm för asp och 40 cm för tall. Medelåldern på utnyttjade tallar är i Småland 115 år, Uppland 170 år, Dalarna 187 år och i Gästrikland 239 år. Spillkråkan är något av en nyckelart i boreala och nemoboreala skogsekosystem genom att den årligen producerar ett stort antal bohål lämpliga för större hålhäckande fåglar och däggdjur som ej själva förmår mejsla ut sitt bo. Spillkråkan är en stannfågel som under sommarhalvåret i södra Sverige födosöker över arealer i storleksordningen 100-1000 ha. Vintertid rör sig arten över större områden. I Norrlands inland är artens hemområden troligen betydligt större än i södra Sverige.

Bevarandemål

Arten ska häcka inom området.

Negativ påverkan

Det största hotet mot spillkråkan är skogsbruket och näringens allt större krav på skogsråvara. Minskad lövandel, ökad granandel och mera homogena bestånd i södra och mellersta Sverige missgynnar arten. Minskad medelålder i bestånden i intensivt brukade trakter gör att tillgången på lämpliga boträd minskar. Eftersom spillkråkan i stor utsträckning livnär sig på hästmyror missgynnas den med största säkerhet av stubbrytning och GRO-uttag.

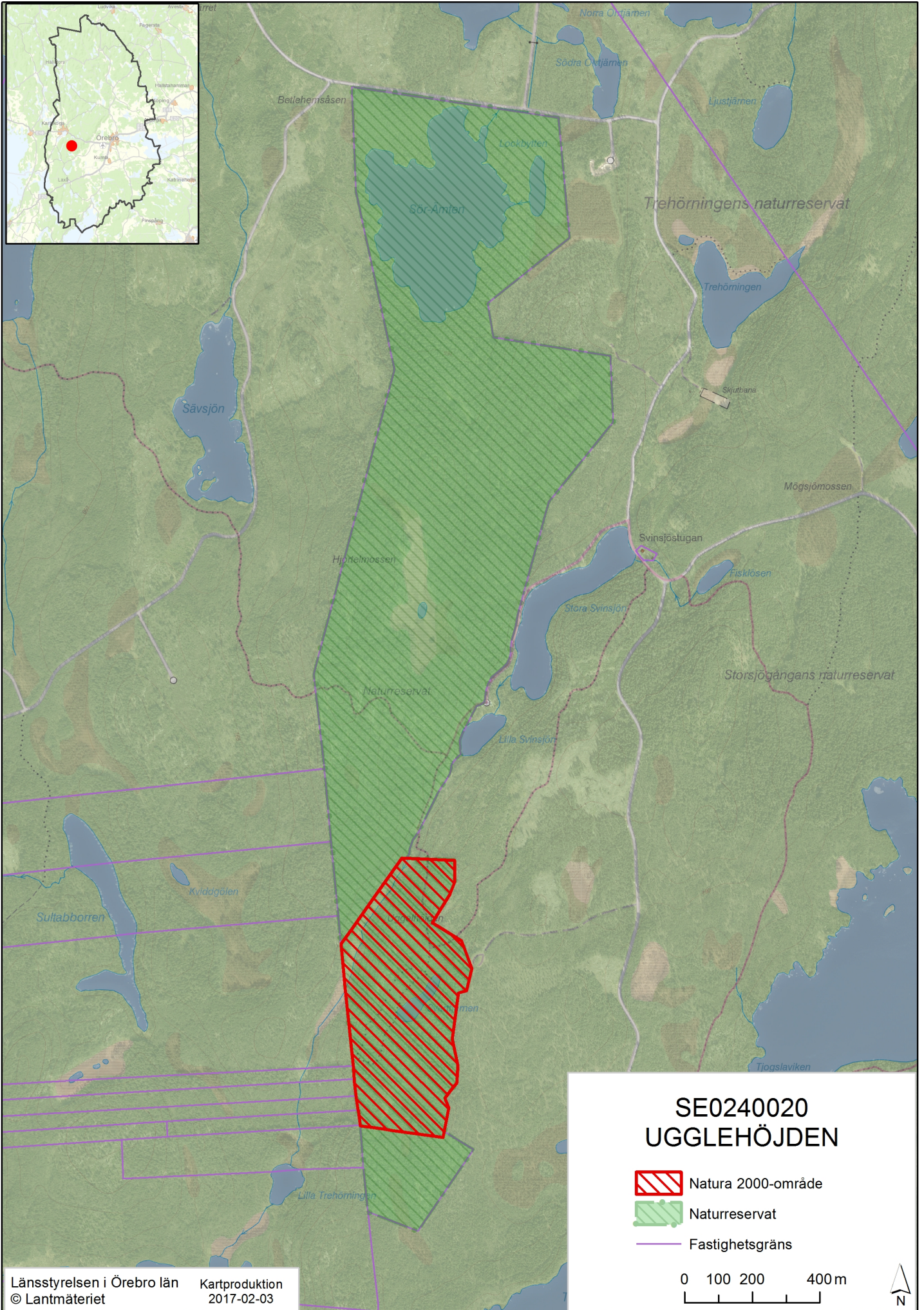
Bevarandetillstånd

Bevarandetillståndet är gynnsamt. Arten häckar regelbundet i området.

Dokumentation

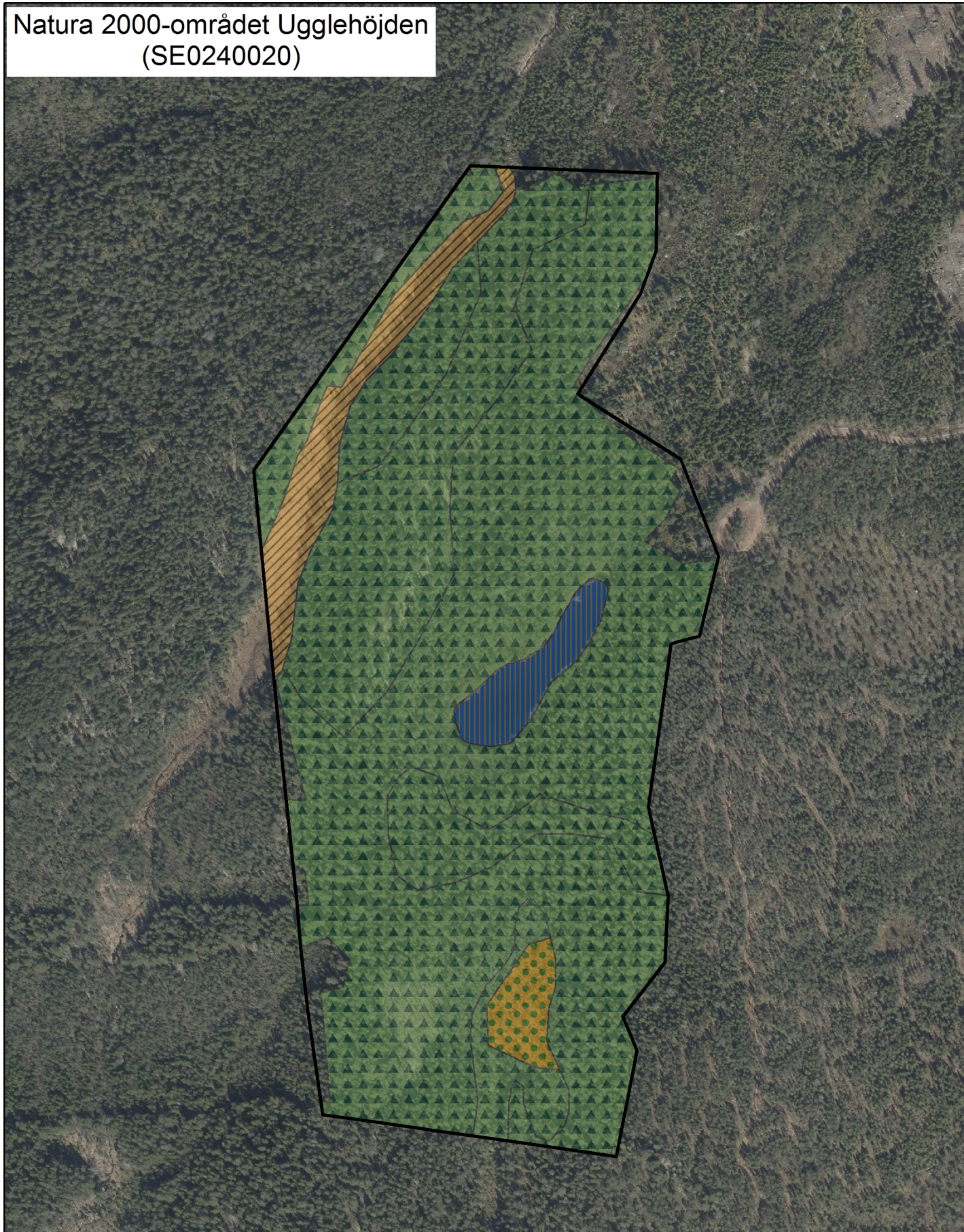
- Furuholm, L., Nettelblatt, M. och Karlsson, B. 1974. Översiktlig naturinventering av Örebro kommun. Länsstyrelsen i Örebro län.
- Kärkkäinen, M. 1996. Ugglehöjden, Lekebergs kommun, Nyckelbiotoper. Länsstyrelsen i Örebro län, 1996:19.
- Länsstyrelsen i Örebro län. 1984. Naturvårdsöversikt Örebro län, publikation 1984:5.
- Löfgren, L. & Andersson, M. 1998. Kilsbergen – Naturinventering för landskapsplanering. Örebro kommun och Hopajola.
- Milberg, U. Och Larsson, C. 1990. Inventeringsrapport gällande flora och fauna i Ugglehöjdsreservatet + tilläggsrapport. Opublicerad rapport.
- Skogsstyrelsens sumpskogsinventering.

Översiktskarta





Naturtypskarta

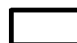
Natura 2000-området Ugglehöjden
(SE0240020)





Naturtyp

 3160 - Myrsjöar

 9010 - Taiga

 Yttergräns

 7140 - Öppna mossar och kärr

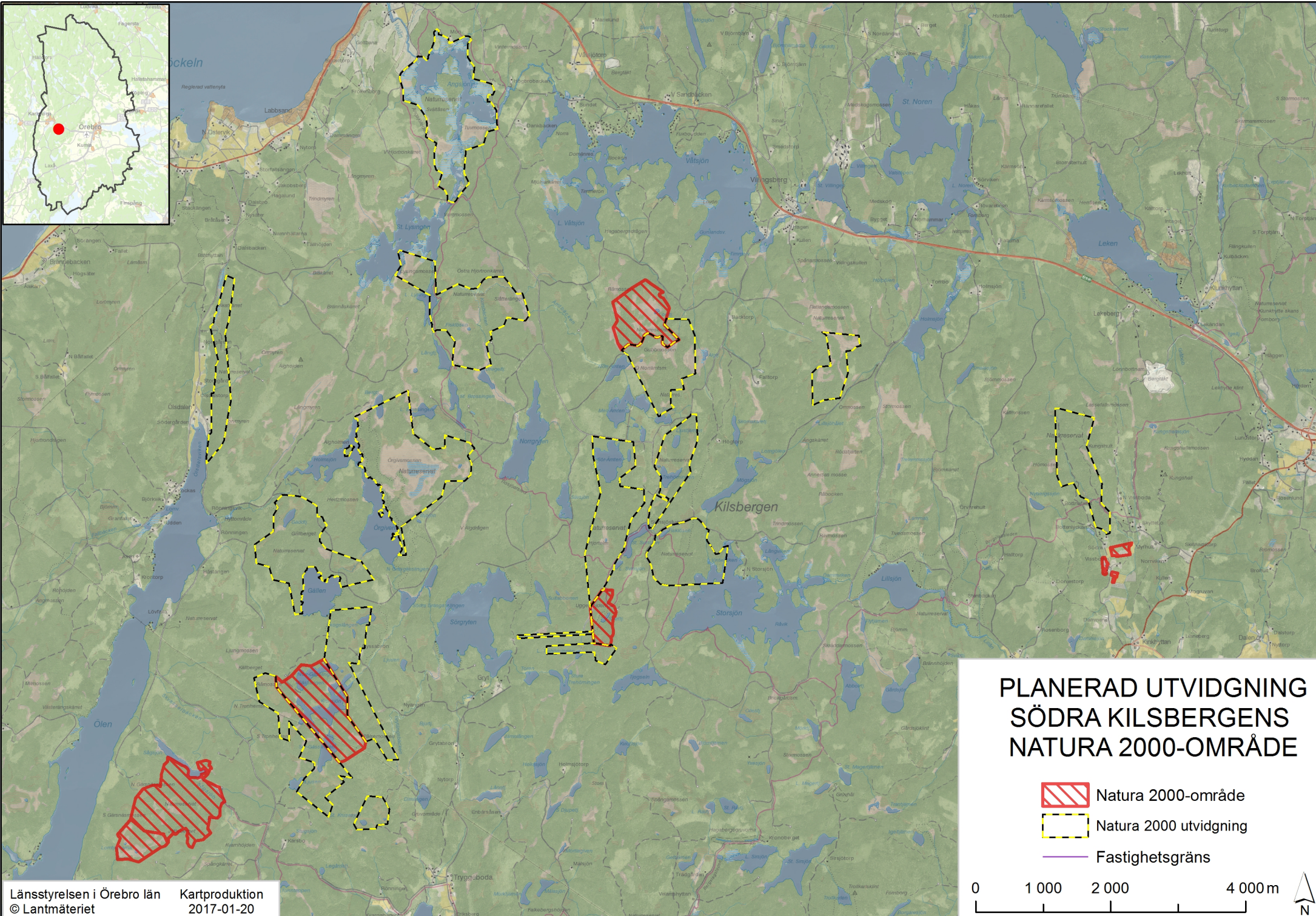
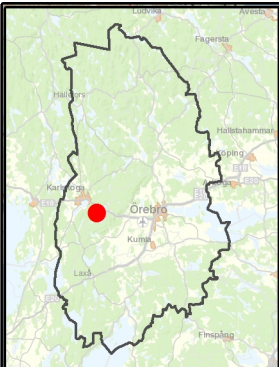
 91D0 - Skogsbevuxen myr

0 50 100 200m


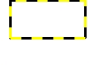

Kartproduktion
2016-12-29

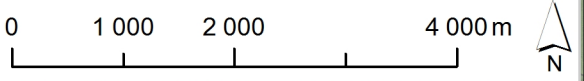
Länsstyrelsen i Örebro län
© Lantmäteriet





PLANERAD UTVIDGNING SÖDRA KILSBERGENS NATURA 2000-OMRÅDE

-  Natura 2000-område
-  Natura 2000 utvidgning
-  Fastighetsgräns





Länsstyrelsen
Örebro län



Länsstyrelsen i Örebro län
Stortorget 22, 701 86 Örebro
010-224 80 00
orebro@lansstyrelsen.se
www.lansstyrelsen.se/orebro