



Bevarandeplan för Natura 2000- området SE0240017 Latorpsängarna



Länsstyrelsen
Örebro län

Natura 2000

Natura 2000 är ett ekologiskt nätverk av värdefulla naturområden inom EU som skapades för att hejda utrotning av vilda djur och växter och att bevara deras livsmiljöer. Utpekande av Natura 2000-områden bygger på krav som finns i EUs fågeldirektiv och art- och habitatdirektiv. Alla medlemsländer ska peka ut områden dels för fåglar som anges i EUs fågeldirektiv, dels för naturtyper och arter som anges i art- och habitatdirektivet. Genom nätverket av Natura 2000-områden säkerställs livsmiljöer och arter inför framtiden. Varje land är skyldigt att bevara utpekade naturtyper och arter i landets Natura 2000-områden. I fågeldirektivet och habitatdirektivet listas 170 naturtyper och sammanlagt cirka 900 växt- och djurarter som särskilt värdefulla. I Örebro län finns 28 av dessa naturtyper. Taiga, slätterängar i låglandet och högmossar är några exempel på utpekade naturtyper i vårt län. I länet ingår 43 arter i fågeldirektivet och 25 arter ingår i habitatdirektivet. Exempel på arter som ingår i fågeldirektivet är havsörn, trana och tjäder och exempel på arter i habitatdirektivet är läderbagge, större vattensalamander, asknätfjäril och guckusko.

Bevarandeplaner

För varje Natura 2000-område ska det finnas en bevarandeplan (eller skötselplan) med bevarandesyfte, bevarandemål och beskrivningar av de naturtyper och arter som ska bevaras och bidra till gynnsam bevarandestatus. Även hot mot Natura 2000-området och behov av bevarandeåtgärder, t.ex. skydd eller skötsel, ska beskrivas. Informationen ska tydliggöra inriktningen på förvaltningen av området och ligga till grund för tillståndsprövningar enligt miljöbalken. Bevarandeplanen fastställs av Länsstyrelsen, som även är ytterst ansvarig för att målsättningen med området uppfylls. Bevarandeplanen revideras när ny kunskap tillkommer eller när förutsättningar ändras; den är ett så kallat "levande dokument".

Bevarandeplanen är inte ett juridiskt bindande dokument. För formell reglering av skydd eller skötsel kan andra beslut behövas, t.ex. beslut om bildande av naturreservat.

Tillståndsplikt och samråd

För att inte skada naturvärden krävs tillstånd för verksamheter eller åtgärder som på ett betydande sätt kan påverka miljön i ett Natura 2000-område. Det kan även gälla åtgärder utanför Natura 2000-området. Detta regleras i miljöbalken (7 kap. 27-29§§). Då det kan vara svårt att avgöra vilka åtgärder som på ett betydande sätt kan påverka naturvärden behöver man samråda med Länsstyrelsen före genomförandet. Vid skogsbruksåtgärder hålls samråd med Skogsstyrelsen.

Bevarandeplan för Natura 2000-området

SE0240017 Latorpsängarna

Kommun: Örebro

Områdets totala areal: 7 ha

Bevarandeplanen uppdaterad av Länsstyrelsen: 2017-01-27

Bevarandeplanen fastställd av Länsstyrelsen: 2017-03-20

Markägareförhållanden: Staten genom Naturvårdsverket.

Regeringsbeslut, historik: SPA: Nej, pSCI: 1997-01-01, SCI: 2005-01-01, SAC: 2011-03-01, regeringsbeslut M2010/4648/Nm

Naturtyper och arter som ska bevaras i området

Naturtyper och arter enligt art- och habitatdirektivet:

6270 - Silikatgräsmarker

6510 - Slätterängar i låglandet

6530 - Lövängar

9020 - Nordlig ädellövskog

1902 - Guckusko, *Cypripedium calceolus*

Bevarandesyfte

Det överordnade bevarandesyftet för Natura 2000-nätverket är att bidra till bevarandet av biologisk mångfald genom att bibehålla eller återskapa gynnsam bevarandestatus för de naturtyper och arter som omfattas av EUs fågeldirektiv eller art- och habitatdirektiv. För det enskilda Natura 2000-området är det överordnade syftet att bevara eller återställa ett gynnsamt tillstånd för de naturtyper eller arter som utgjort grund för utpekandet av området.

Prioriterade bevarandevärden:

Naturaområdets huvudsakliga naturvärde är den värdefulla floran knuten till den långa hävdtraditionen och den unika geologin. Guckusko är en prioriterad art i området. Även fjärilsfauna i området är rik. Latorpsängarna är bl.a. en viktig lokal för mindre blåvinge.

Motivering:

Hela Latorpsplatån är utpekad som riksintresse för naturvården och området ingår även i nationella bevarandeplanen för odlingslandskapet.

Prioriterade åtgärder

Genom bete, slåtter och återkommande röjningar upprätthålla en hävd som gynnar floran och faunan i området.

Beskrivning av området

Latorpsängarna är uppdelat i två skilda områden: Kantängen och Torrängen.

Den västra delen kallas Kantängen och består i huvudsak av lövskog med alm, gråal, björk, asp, ask och hägg. I busksiktet finns tibast, hassel och måbär. Bergrunden består av kalksten och här finns ett gammalt stenbrott, som numera är vattenfyllt. I sydöstra delen finns ett litet parti äng som sköts genom årlig slåtter. I ängspartiet växer bland annat guckusko, som från början är inplanterad. Guckuskon har dock varit mycket vanlig i trakten. I de mer slutna delarna finns en typisk kalkgynnad flora med t.ex. skogsstarr och hässleklocka och där har fåglar som skogsduva, nötkråka och spillkråka noterats.

Den östra delen kallas Torrängen. Den ligger i en svag söderslutning och består av öppen samt till stor del torr mark, med fuktigare partier i söder och sydväst närmast gränsen mot en åker. En stor kraftledning går rakt igenom Torrängen och under denna leder en brukningsväg väster ut över åkermark och fram till Kantängen. Marken norr om kraftledningen ingår i en betesmark som sträcker sig norrut, utanför Natur 2000-området. Marken söder om kraftledningen hävdas som äng. Träd- och buskskiktet är mycket glest och består av oxel, ask, hägg, alm, nyponbuskar och hagtorn. Även i Torrängen är berggrunden kalkrik, vilket tillsammans med lång kontinuerlig hävd har lett till en mycket artrik ängs- och betesmarksflora i ängen med bl.a. för regionen ovanliga arter såsom ormtunga, fågelstarr, slankstar, rosettjungfrulin och jordtistel. Även här finns ett litet bestånd av guckusko, men det har gått tillbaka under senare år. Betesmarken är däremot inte lika artrik, förmodligen på grund av att den en gång i tiden blivit gödslad.

Kantängen var enligt häradskartan från 1860-talet beväxt med lövträd. Torrängen är markerad som "berg och backar", öppen mark som med största sannolikhet användes till betesmark. Flera kulturlämningar finns i området. I kanten av den fuktiga sänkan i Torrängen finns en gammal vattenbrunn. I Torrängen finns också rester av två jordkällare och en husgrund.

Vad kan påverka negativt

- Utebliven eller för intensiv hävd.
- Invasiva arter såsom ryssgubbe, tysklönn, akleja och spansk skogssnigel kan breda ut sig och konkurrera ut andra naturligt förekommande arter.
- Storvuxna gräsarter som älgört och andra ohävdarter som kan breda ut sig och konkurrera ut de hävdgynnande arterna.
- Ett alltför tätt träd- eller buskskikt som minskar solinstrålningen.
- Slitage och markskador.
- Förändrad hydrologi som påverkar översilningen av ängen.
- Askskottsjukan och almsjukan som slår ut gamla värdefulla träd och yngre ersättningsträd.

Övriga hotbilder för respektive naturtyp och art följer under rubriken "Naturtyper och arter" och "Negativ påverkan".

Bevarandeåtgärder

Gällande regelverk

- Det krävs tillstånd för att bedriva verksamheter eller vidta åtgärder som på ett betydande sätt kan påverka miljön i ett Natura 2000-område. Tillstånd krävs inte för verksamheter och åtgärder som direkt hänger samman med eller är nödvändiga för skötseln och förvaltningen av det berörda området (7 kap 28 a § miljöbalken).
- Hela Natura 2000-området är skyddat som naturreservat enligt 7kap 4§ miljöbalken.
- Hela arealen betes- och slåttermark området omfattas av landsbygdsprogrammets miljöersättning för betesmarker och slåtterängar och större delen är kvalificerad för miljöersättning med särskild skötsel.
- 1902 Guckusko - Vilt levande exemplar är fridlysta enligt 7§ Artskyddsförordningen (2007:845) vilket innebär att det är förbjudet av avsiktligt plocka, samla in, skära av, dra upp med rötterna eller förstöra exemplar i naturen. Förbudet gäller alla stadier i artens livscykel.
- 1902 Guckusko - Vilt levande exemplar av arten omfattas av 23§ Artskyddsförordningen vilket innebär att det är förbjudet att förvara och transportera arten.

Skötselåtgärder - 6510 slåtterängar och 6530 Lövängar

- Årlig slåtter i augusti och efterbete. Avslaget hö, grenar och ris transporteras bort. Fagning vid behov under våren.
- Ruggar av guckusko lämnas vid slåttern, men vedväxter och högvuxna örter och gräs mellan ruggarna röjs och bärgas årligen .
- Besöksvänliga guckuskobestånd (nära stigen) kan avgränsas med rep eller en marknära spång för att undvika tramp omkring plantorna.
- Lämpliga lövträd och buskar beskärs i samband med slåttern, med 5-7 års intervall
- Död grov ved lämnas i brynzonen mot lövskogen. Den grova veden kommer dels från gallring och dels från flyttning av nedfallna träd i slåttermarken.
- Införa slåtter inom hela eller delar av betesmarken så att arealen 6510 slåtterängar utökas.

Skötselåtgärder - 6270 Silikatgräsmarker

- Årligt bete eller slåtter med efterbete.
- Røjning av ohävsvegetation vid behov.
- En del av betesmarken kan komma att överföras till slåtteräng.

Skötselåtgärder - 9020 Nordlig ädellövskog

- Inga direkta åtgärder i denna naturtyp utom möjligen återkommande røjning av eventuell igenväxande gran och invasiva trädslag.
- Död ved lämnas i skogen.
- Återkommande ljushuggning, røjning och/eller slåtterinsatser i delar av lövskogen för att gynna guckusko. Speciellt lämpligt är att utöka redan befintliga gläntor och skapa nya i anslutning till växtplatser där guckusko förekommer eller enligt äldre inventeringar noterats.
- Gläntor hålls öppna genom regelbunden slåtter, røjning eller sent bete i samband med efterbetet av slåttermarken.
- Informationsskyltar sätts upp i anslutning till växtplatserna för att informera om arten och dess skyddsstatus.
- Besöksvänliga guckuskobestånd (nära stigen) kan avgränsas med rep eller en marknära spång för att undvika tramp omkring plantorna.

Uppföljning av naturtyper och arter

Länsstyrelsen ansvarar för att uppföljning av bevarandemål genomförs. Uppföljningen ska ske enligt de manualer för skyddade områden som har tagits fram av Naturvårdsverket. Mätbara mål, så kallade målindikatorer, ska registreras i databasen SkötselDOS. Dessa målindikatorer följs sedan upp. Målsättningen är att kunna se om de bevarandemål som satts upp i bevarandeplaner och skötselplaner uppfylls, att skötseln fungerar och att Natura 2000 - naturtyperna och arterna har gynnsamt tillstånd.

Naturtyper och arter enligt art- och habitatdirektivet

6270 - Silikatgräsmarker

Areal: 1,69 ha. Arealen fastställd i regeringsbeslut

Beskrivning

Silikatgräsmarker är den vanligaste betesmarkstypen i Sverige och har vanligen en örtrik markvegetation. Det är artrika, hävdpräglade gräsmarker på torra–friska, silikatrika jordar. Naturtypen har utvecklats genom lång hävdkontinuitet, men kan vara stadd i igenväxning. Krontäckning av träd och buskar, som inte är av igenväxningskaraktär, är 0-30 %. Hävdgynnade arter ska finnas.

I Latorpsängarna utgörs silikatgräsmarken av en frisk betesmark i huvudsak norr om kraftledningen i den östra delen av Natura 2000-området. Vegetationen är delvis hävdgynnad med arter som bockrot, backsmultron, gullviva, darrgräs och rödkämpar. Men en stor del av betesmarken är kvävepåverkad, bl.a. finns rikligt med kummin, maskrosor, hundäxing och hundkäx. Uppslaget av rosbuskar är stort. Dessutom har den invasiva arten ryssgubbe fått fäste i betesmarken.

Bevarandemål

Arealen av silikatgräsmarker (6270) ska vara minst 1,7 hektar. Regelbundet bete eller slåtter ska påverka området. Artsammansättningen i fält- och bottenskiktet ska vara karakteristisk för naturtypen. Ingen igenväxningsvegetation ska förekomma mer än i begränsad utsträckning. Typiska arter såsom bockrot, gullviva, svartkämpar och rödkämpar ska finnas i området.

Bevarandetillstånd

Bevarandetillståndet är inte gynnsamt. Ohävdarter dominerar vegetationen. Hävden är otillräcklig i betesmarken. En lösning kan vara att överföra den till slåttermark. Slåtter skulle gynna de typiska, hävdgynnade arter som finns i betesmarken idag.

6510 - Slätterängar i låglandet

Areal: 0,97 ha. Arealen fastställd i regeringsbeslut

Beskrivning

Artrika, torra-friska, hävdpräglade ängar i Götaland samt under högsta kustlinjen i Svealand och Norrland. Naturtypen har utvecklats genom lång kontinuitet av slätterängsskötsel (och ofta även använts som betesmark på senare tid), men kan vara stadd i igenväxning. Krontäckning av träd och buskar, som inte är av igenväxningskaraktär, är 0-30 %. Hävdgynnade arter ska finnas.

Mot söder sluttande torr ängsmark med fristående eller små grupper av oxel, vildapel, hagtorn, nypon och olvon. Slätterängen har en rik torrängsflora, förutom i en fuktig sänka i söder där vegetationen är mera fuktängsartad. Torrängsdelen karaktäriseras av rödkämpar, gullviva, klasefibbla, sommarfibbla och svinrot medan de fuktigare delarna karaktäriseras av ormtunga, slankstarr, hirsstarr och smörboll. Guckusko förekommer i ett litet bestånd.

Bevarandemål

Arealen av Slätterängar i låglandet (6510) ska vara minst 1,0 hektar. Regelbunden slåtter och efterbete ska påverka gräsmarken. Det ska inte finnas några avvattnande eller tillrinnande diken eller körspår som medför negativ påverkan. Ingen antropogen näringstillförsel, inklusive tillskottsutfodring av betesdjur, ska förekomma. Blommande örter, ska utgöra ett rikt inslag. Igenväxningsvegetation ska inte tillåtas förekomma/dominera i botten-, fält- eller buskskiktet. De för naturtypen typiska arterna ormröt, darrgräs, liten blåklocka, fågelstarr, klasefibbla, sommarfibbla, prästkrage, vildlin, rödkämpar, rosettjungfrulin, gullviva, ängsskallra, svinrot, ängsskära och smörboll ska finnas kvar i ängen. Typiska fjärilsarter för naturtypen ska förekomma. Mindre blåvinge ska finnas i en reproducerande population i ängen.

Bevarandetillstånd

Bevarandetillståndet är gynnsamt för naturtypen i området. Ett stort antal typiska och rödlistade arter finns i slätterängen. Viss tendens till för dålig hävd i sydvästra delen av slätterängen, liksom i södra kanten närmast åkern. Gräs och högre örter såsom älgört sprider sig. Sker detta i mindre grad kan det ge en positiv variation i floran men man får ha ögonen på detta så att ohävden inte sprider sig ytterligare. Invasiva arter såsom ryssgubbe och akleja hotar att sprida sig inom slätterängen på bekostnad av andra arter.

6530 - Lövängar

Areal: 0,32 ha. Arealen fastställd i regeringsbeslut

Beskrivning

Blomrika slåttermarker har mycket stor betydelse för många organismer som är knutna till odlingslandskapet, inte minst för slåttergynnade kärlväxter och många insekter, i synnerhet fjärilar och vildbin. Dagens mycket små arealer artrika slåttermarker är förmodligen en starkt bidragande orsak till att många fjärilar minskat katastrofalt. Vegetationsmosaik med hävdformade lövträd/buskar och ängsytor. Naturtypen har utvecklats genom lång kontinuitet av bl.a. slåtter/bete och lövtäkt, men kan vara stadd i igenväxning och även vara helt igenväxt. Arter som indikerar hävdkontinuitet ska dock finnas.

Sydöstra hörnet av Kantängen är en öppen glänta där det finns ett tiotal grupper med guckusko. I anslutning till guckuskobestånden har rastbänkar placerats ut. Denna del av Latorpsängarna har ett glest ädellövdominerat trädskikt och övre buskskikt med varierande täthet av hassel samt ett glest lägre buskskikt av skogstry, kanelros och olvon. Fältskiktet är frodigt med gräsarter, skogsnäva, örnbräken och älgört samt inslag av mera krävande arter som tvåblad, nästrot och skogsknipprot. Det finns flera typiska lundarter som lundelm, skogsstarr och blåsippan. Gullviva finns det relativt gott om men i övrigt finns få typiska lövängsarter som indikerar långvarig hävd.

Bevarandemål

Arealen lövängar ska vara minst 0,3 ha. Området ska skötas genom årlig slåtter med eventuellt efterbete. Gamla lövträd som präglar lövängen ska stå fria utan konkurrens av andra träd. Förekomsten av igenväxningsarter såsom skogsnäva ska vara låg. Vedartad igenväxningsvegetation ska inte förekomma, det vill säga träd och buskar som etablerat sig på grund av att hävden är för svag. Typiska arter för naturtypen ska förekomma. Förutsättningarna för guckusko ska vara gynnsamma.

Bevarandetillstånd

Bevarandetillståndet är inte gynnsamt. Lövängen är alltför sluten vilket innebär att skuggtåliga arter dominerar. Östra kanten är något öppnare.

9020 - Nordlig ädellövskog

Areal: 2,44 ha. Arealen fastställd i regeringsbeslut

Beskrivning

Naturtypen är en övergångsform från boreala till nemorala skogstyper och förekommer på mark som är torr-fuktig och relativt näringsrik. Trädskiktets krontäckningsgrad är normalt 50-100%, och ädellövträd utgör normalt minst 50% av grund-ytan, men lövdominerad naturskog med ned till 30% ädellöv kan föras till naturtypen. Viktiga komponenter i trädskiktet är ek, alm, ask, lind och lönn. Skogen ska vara, eller i en relativt nära framtid kunna bli naturskog eller likna naturskog med avseende på egenskaper och strukturer. Den kan ha påverkats av t.ex. plockhuggning, bete eller naturlig störning. Skogen ska vara i ett sent eller i ett relativt sent successionsstadium. Det ska finnas gamla träd, död ved och en kontinuitet för de aktuella trädslagen. Naturtypen är mycket artrik och rödlistade arter av epifytiska kryptogamer, vedlevande insekter, samt marklevande flora och fauna förekommer. Artsammansättningen varierar med skogens slutenhet. Ett extensivt bete är ibland önskvärt, eftersom naturtypen ofta nyttjats som betesmark eller slåttermark.

I Latorpsängarna utgörs naturtypen av en sluten askdominerad lund med inslag av björk, asp, alm, hägg och gråal. I buskskiktet är hassel och skogstry vanliga men även tibast och olvon förekommer. I fältskiktet finns bl.a. skogsstarr, stinksyska, skavfräken, nästrot och hässlebrodd. I norra delen av skötselområdet finns ett vattenfyllt f.d. kalkbrott. Här finns också de flesta växtplatserna för guckusko i Natura 2000-området. Typiska arter för naturtypen förekommer som t.ex. blåsippta, trolldruva, vätteros och hasselticka. De rödlistade svamparna flockig puderskivling (VU) och violettfootad puderskivling (NT) har noterats flera gånger i området liksom de för naturtypen typiska svamparna rynkhätta, hasselticka och fläckticka.

Bevarandemål

Arealen av (9020) ska vara minst 2,4 hektar. Småskaliga naturliga processer, t.ex. trädens förnyring, åldrande och avdöende samt omkullfallna träd och luckbildning ska påverka dynamik och struktur. Skogen ska bestå av olika trädarter till följd av naturlig störningsdynamik och succession. Trädskiktet ska vara olikåldrigt och flerskiktat. Det ska finnas gamla träd och förnyring av nya träd som efterträdare av följande trädarter: ek och lind. Det ska finnas ett buskskikt med olika växtarter såsom hassel. Följande strukturer/ substrat ska finnas: död ved i olika former inklusive levande träd med döda träddeklar (enstaka); träd med hackspettsbohål. Gran och sly/ungträd ska inte tillåtas ta överhanden eller skada de biologiskt gamla och värdefulla träden i området. De för naturtypen typiska arterna blåsippta, trolldruva och vätteros ska finnas i området. I lövskogen ska finnas ljushuggna gläntor för att gynna spridning av guckusko.

Bevarandetillstånd

Bevarandetillståndet är inte gynnsamt. Askskottsjuka har spridit sig i Latorpsområdet och riskerar att slå ut en stor del av ädellövskogen. Almen som finns dör också bort. Asp och gråal samt skogslönn breder ut sig medan skogstry, hägg och skogsstarr tillfälligt gynnas i den luckiga tidigare slutna lövskogen.

1902 - Guckusko, *Cypripedium calceolus*

Artens förekomst är fastställd i regeringsbeslut.

Beskrivning

Guckuskon förekommer i områden med hög kalkhalt i marken. Arten växer helst i halvöppen mark med god näringstillgång. Guckusko är påträffad i flera skogstyper, främst olika typer av kalkrika skogar med översilnig eller rörligt marknära vatten, i norr främst i granskog med större eller mindre inblandning av lövträd, söderut oftare med ädellövdominerad skog och även kalkrika kärr. Tillgång på rörligt markvatten är viktigt. Blomningstiden infaller i juni.

I Latorp förekommer guckuskon framförallt i den del som är klassad löväng, d.v.s. sydöstra delen av Kantängen. Det förekommer även någon enstaka planta i Torrängen.

Bevarandemål

Beståndet av guckusko i området ska bevaras eller ökas. Beståndet ska uppgå till minst 250 blommande skott i området. Guckuskons livsmiljö i äng och skog ska skötas genom slåtter, bete och röjningar så att arten gynnas. Måttlig markstörning som gynnar arten ska förekomma, främst genom ett svagt och sent bete av nötkreatur. Områdets hydrologi ska vara ostörd. För hårt tramp eller körspår som medför negativ påverkan på arten, ska inte förekomma i området.

Negativ påverkan

- Tramp runt/nära bestånd av guckusko ger en negativ påverkan genom tramp på skott och plantor samt försämrade chanser till spridning genom delning och fröspridning.
- Olaglig uppgrävning av plantor har förekommit.

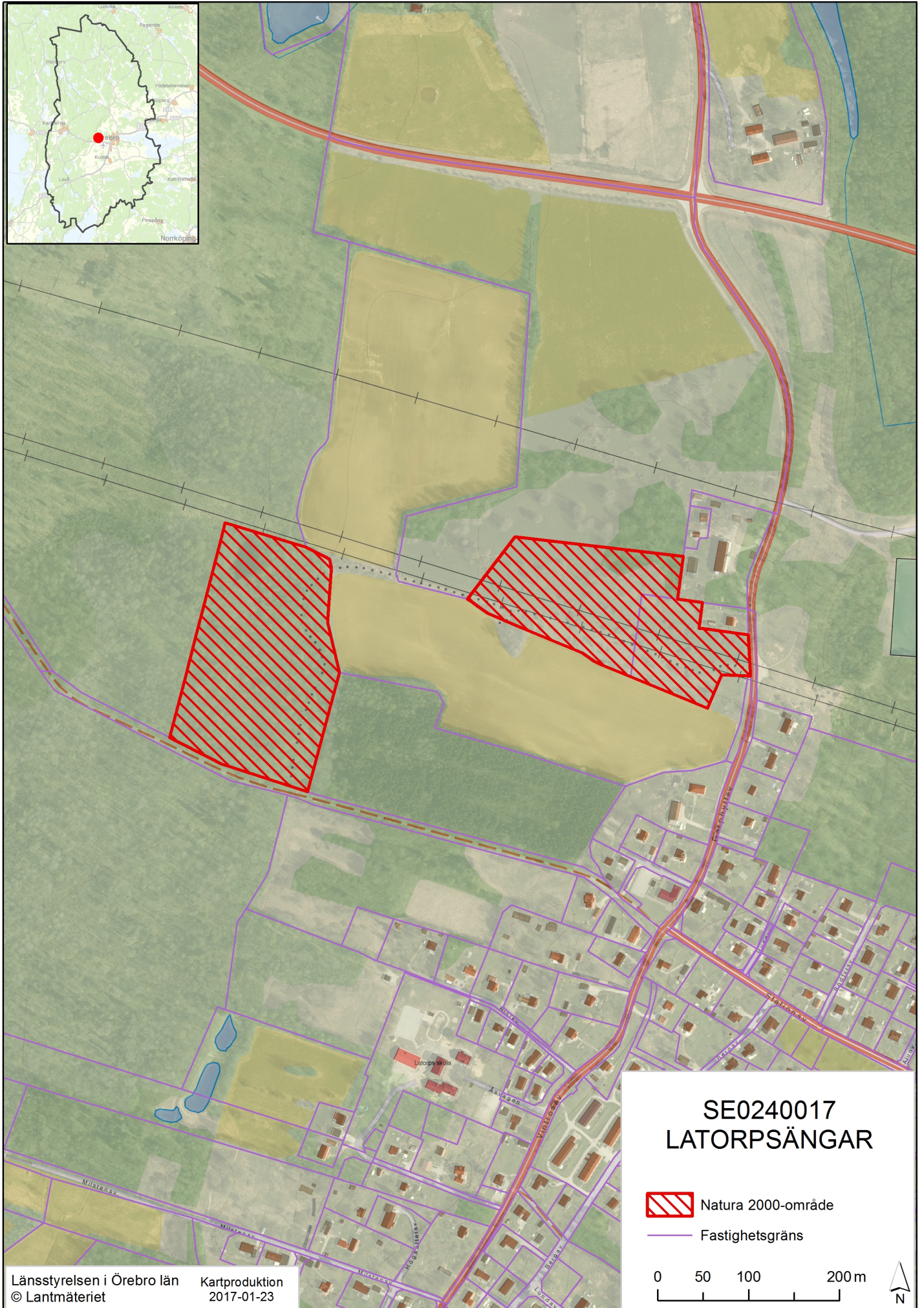
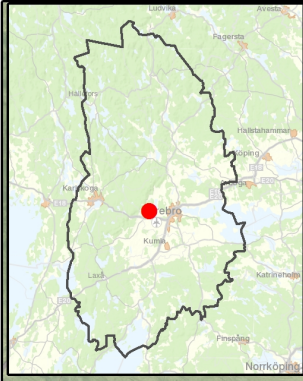
Bevarandetillstånd

Bevarandetillståndet är inte gynnsamt. Arten har i stort sett försvunnit från den Torrängen där endast enstaka plantor finns kvar. I Kantängen har åtgärder gjorts för att öppna upp och gynna arten. Trots det tycks arten minska. I 2007 fanns över 200 blommande stänglar, medan det fanns ca. 40 blommande stänglar i Kantängen i 2016.



Dokumentation

- Artportalen, ArtDatabanken SLU (www.artportalen.se)
- Furuholm, Karlsson och Netteblatt. 1974. Översiktlig naturvårdsinventering av Örebro kommun, område 97. Utförd i fält 1973. Länsstyrelsen i Örebro län.
- Jordbruksverket. 2002-2004. Inventering av värdefulla ängs- och betesmarker. Jordbruksverkets databas TUVA och GiS-skikt.
- Länsstyrelsen i Örebro län. 1984. Naturvårdsöversikt Örebro län, område 80:46. Publ. nr 1984:5.
- Länsstyrelsen i Örebro län. 1985. Skötselplan för naturreservatet Latorpsängarna, objekt 80:46. Publ. nr 1995:15.
- Länsstyrelsen i Örebro län. 1995. Inventering av ängs- och hagmarker i Örebro län norra delen, objekt 80:46. Publ. nr 1995:15.
- Länsstyrelsen i Örebro län. 2000. Åtgärdsplan enligt miljö- och landskapsbygdsprogrammets miljöersättning för betesmarker. Brukare T 3226.
- Länsstyrelsen i Örebro län. 2005. Basinventering av Natura 2000-områden i T-län 2004-05, objekt SE0240017. Opublicerat.
- Länsstyrelsen i Örebro län. 2013. Uppföljning av Natura 2000-områden i T-län, objekt SE0240017. Opublicerat.
- Nerikes Entomologiska Sällskap, 1971. Fjärilsinventeringen i Latorp 1970-71.
- Rosenberg, M. 1981 Hagmarker i Örebro län, objekt Ö 7. Länsstyrelsen i Örebro län. Publ. nr 1981:19.
- Svensson, B. 1970. Botanisk inventering av Kantängen, Torrängen och Finntorpsängen vid Latorp. På uppdrag av landstingets natur- och viltvårdskommitté.

Översiktskarta



SE0240017
LATORPSÄNGAR

-  Natura 2000-område
-  Fastighetsgräns

0 50 100 200 m



Naturtypskarta

Natura 2000-området Latorpsängarna
(SE0240017)



Naturtyp

- | | | | | | |
|---|---------------------------------|---|----------------------------|---|------------|
|  | 6270 - Silikatgräsmarker |  | 6530 - Lövängar |  | Yttergräns |
|  | 6510 - Slätterängar i låglandet |  | 9020 - Nordlig ädellövskog | | |

0 25 50 100m

Länsstyrelsen i Örebro län
© Lantmäteriet





Länsstyrelsen
Örebro län



Länsstyrelsen i Örebro län
Stortorget 22, 701 86 Örebro
010-224 80 00
orebro@lansstyrelsen.se
www.lansstyrelsen.se/orebro