



# Bevarandeplan för Natura 2000-området SE0240007 Rankemossen



Länsstyrelsen  
Örebro län

## Natura 2000

Natura 2000 är ett ekologiskt nätverk av värdefulla naturområden inom EU som skapades för att hejda utrotning av vilda djur och växter och att bevara deras livsmiljöer. Utpekande av Natura 2000-områden bygger på krav som finns i EUs fågeldirektiv och art- och habitatdirektiv. Alla medlemsländer ska peka ut områden dels för fåglar som anges i EUs fågeldirektiv, dels för naturtyper och arter som anges i art- och habitatdirektivet. Genom nätverket av Natura 2000-områden säkerställs livsmiljöer och arter inför framtiden. Varje land är skyldigt att bevara utpekade naturtyper och arter i landets Natura 2000-områden. I fågeldirektivet och habitatdirektivet listas 170 naturtyper och sammanlagt cirka 900 växt- och djurarter som särskilt värdefulla. I Örebro län finns 28 av dessa naturtyper. Taiga, slätterängar i låglandet och högmossor är några exempel på utpekade naturtyper i vårt län. I länet ingår 43 arter i fågeldirektivet och 25 arter ingår i habitatdirektivet. Exempel på arter som ingår fågeldirektivet är havsörn, trana och tjäder och exempel på arter i habitatdirektivet är läderbagge, större vattensalamander, asknätfjäril och guckusko.

## Bevarandeplaner

För varje Natura 2000-område ska det finnas en bevarandeplan (eller skötselplan) med bevarandesyfte, bevarandemål och beskrivningar av de naturtyper och arter som ska bevaras och bidra till gynnsam bevarandestatus. Även hot mot Natura 2000-området och behov av bevarandeåtgärder, t.ex. skydd eller skötsel, ska beskrivas. Informationen ska tydliggöra inriktningen på förvaltningen av området och ligga till grund för tillståndsprövningar enligt miljöbalken. Bevarandeplanen fastställs av Länsstyrelsen, som även är ytterst ansvarig för att målsättningen med området uppfylls. Bevarandeplanen revideras när ny kunskap tillkommer eller när förutsättningar ändras; den är ett så kallat "levande dokument".

Bevarandeplanen är inte ett juridiskt bindande dokument. För formell reglering av skydd eller skötsel kan andra beslut behövas, t.ex. beslut om bildande av naturreservat.

## Tillståndsplikt och samråd

För att inte skada naturvärden krävs tillstånd för verksamheter eller åtgärder som på ett betydande sätt kan påverka miljön i ett Natura 2000-område. Det kan även gälla åtgärder utanför Natura 2000-området. Detta regleras i miljöbalken (7 kap. 27-29§§). Då det kan vara svårt att avgöra vilka åtgärder som på ett betydande sätt kan påverka naturvärden behöver man samråda med Länsstyrelsen före genomförandet. Vid skogsbruksåtgärder hålls samråd med Skogsstyrelsen.

## Bevarandeplan för Natura 2000-området SE0240007 Rankemossen

Kommun: Laxå

Områdets totala areal: 288,5 ha

Bevarandeplanen uppdaterad av Länsstyrelsen: 2017-03-07

Bevarandeplanen fastställd av Länsstyrelsen: 2017-03-20

Markägareförhållanden: Staten genom Naturvårdsverket.

Regeringsbeslut, historik: SPA: Nej, pSCI: 1998-12-01, SCI: 2005-01-01, SAC: 2011-03-01, regeringsbeslut M2010/4648/Nm

### Naturtyper och arter som ska bevaras i området

Naturtyper och arter enligt art- och habitatdirektivet:

3160 - Myrsjöar

7110 - Högmossar

7140 - Öppna mossar och kärr

9010 - Taiga

91D0 - Skogsbevuxen myr

### Bevarandesyfte

Det överordnade bevarandesyftet för Natura 2000-nätverket är att bidra till bevarandet av biologisk mångfald genom att bibehålla eller återskapa gynnsam bevarandestatus för de naturtyper och arter som omfattas av EUs fågeldirektiv eller art- och habitatdirektiv. För det enskilda Natura 2000-området är det överordnade syftet att bevara eller återställa ett gynnsamt tillstånd för de naturtyper eller arter som utgjort grund för utpekandet av området.

#### Prioriterade bevarandevärden

De huvudsakliga naturvärdena utgörs av de vidsträckta myrmarkerna med dess myrholmar och randskogar.

### Motivering

Rankemossen är en stor och helt oexploaterad mosse. Mossen är känd för sitt rika fågelliv. De tallskogsklädda omgivningarna har delvis naturskogskaraktär. Rankemossens naturvärden motiverar ett starkt och långsiktigt skydd som naturreservat vilket bildades 2009.

### Prioriterade åtgärder

Fri utveckling med intern dynamik med möjligheter till riktade naturvårdsåtgärder såsom exempelvis naturvårdsbränning.

## Beskrivning av området

Rankemossen är en stor välutvecklad mosse omgiven av barrskog väster om sjön Toften. I söder avgränsas Stora Rankemossen från Lilla Rankemossen av stora trädbevuxna fastmarksholmar. Våtmarken i sin helhet är företrädesvis uppbyggd av mossar. Öppna vattenytor finns i form av en samling gölar i norr (Lomgölarna) och en tjärn i söder (Gäddsjön). Mossen i norr är svagt sluttande med strängar och tuvor av risvegetation. Hela mossen är glest tallbevuxen. På mosseplanet dominerar fastmattor med bl.a. tuvull, flaggvitmossa och rubinvitmossa. Nordväst om den största fastmarksholmen ligger ett fattigt kärr med fastmattegolv. Flaskstarren uppträder sporadiskt bland tuvull och sotvitmossa. Något längre söderut finns ett bestånd klockkljung. Mossen i gränsen mellan Stora- och Lilla Rankemossen är något platåformig. Här dominerar så gott som uteslutande ristuvor och hela mossen är mer eller mindre tallklädd. I mitten finns ett smalt dråg som sträcker sig i sydväst-nordostlig riktning. Lilla Rankemossen är en svagt välvd mosse där så gott som hela mosseytan täcks av ristuvor och tall. I öster gränsar mossen till en tjärn, Gäddsjön. Från sjön och västerut över mossen löper ett dråg uppbyggt av mjukmattor. Rankemossens stora naturvärden beror på storleken och att den är helt oexploaterad. Myren har dessutom ett rikt fågelliv med bl.a. orrspel och bedömdes utgöra klass 3 i inventeringen Fågelmyrar i Örebro län.

## Vad kan påverka negativt

- Exploatering i området eller dess närhet med vindkraftverk bör undvikas med tanke på områdets lämplighet som häckningsmiljö för känsliga fågelarter.
- Ett generellt hot av försurning orsakad av antropogena källor är gällande för hela området.

## Bevarandeåtgärder

### Gällande regelverk

- Det krävs tillstånd för att bedriva verksamheter eller vidta åtgärder som på ett betydande sätt kan påverka miljön i ett Natura 2000-område. Tillstånd krävs inte för verksamheter och åtgärder som direkt hänger samman med eller är nödvändiga för skötseln och förvaltningen av det berörda området (7 kap 28 a § miljöbalken).
- Området är skyddat som naturreservat enligt 7 kap 4§ miljöbalken.



### Skötselåtgärder

- 7110 Högmossar:  
Fri utveckling.
- 3160 Myrsjöar:  
Regionalt och lokalt arbete för genomförande av förebyggande åtgärder och bevarande bör samordnas inom avrinningsområden. Miljökvalitetsnormer för att uppnå god ekologisk status enligt vattenförvaltningsförordningen bör upprättas för sjöar inom Natura 2000-nätverket.
- 7140 Öppna mossar och kärr:  
Fri utveckling
- 9010 Taiga:  
Fri utveckling med intern dynamik

### Övriga bevarandeåtgärder

- Rankemossen är värdefull för fågellivet med flera våtmarksfåglar som rastar och häckar i området. Det bör övervägas om området med ingående arter även ska anmälas enligt fågeldirektivet.
- 3260 Mindre vattendrag:  
Naturtypen är anmäld i området men bör utgå eftersom de vattendrag som finns i området inte uppfyller kriterierna för naturtypen.
- 91D0:  
48,3 ha av Naturtypen bör anmälas i området vid nästa tillfälle till kvalitetssäkring av Natura 2000-områden.

## Uppföljning av naturtyper och arter

Länsstyrelsen ansvarar för att uppföljning av bevarandemål genomförs. Uppföljningen ska ske enligt de manualer för skyddade områden som har tagits fram av Naturvårdsverket. Mätbara mål, så kallade målindikatorer, ska registreras i databasen SkötselDOS. Dessa målindikatorer följs sedan upp. Målsättningen är att kunna se om de bevarandemål som satts upp i bevarandeplaner och skötselplaner uppfylls, att skötseln fungerar och att Natura 2000 - naturtyperna och arterna har gynnsamt tillstånd.

# Naturtyper och arter enligt art- och habitatdirektivet

## **3160 - Myrsjöar**

---

*Areal:* 8,85 ha. Arealen fastställd i regeringsbeslut.

### Beskrivning

Naturliga sjöar och småvatten med relativt näringsfattigt vatten brunfärgat av torv eller humusämnen och ett naturligt lågt pH. Vegetationen är gles och ofta bestående av flytbladsväxter och akvatiska mossor. Stränderna är i huvudsak organogena med myrvegetation, gles starr och flytande vitmossebestånd som i regel bildar gungflyn. Sjöhabitatet omfattar stranden upp till medelhögvattnelinjen. Myrsjöar är normalt relativt små (ofta <10 ha, sällan > 50 ha) och förekommer i hela landet, framför allt på organogena och näringsfattiga jordar i myrrika områden samt i skogslandskapet.

I Natura 2000-området representeras myrsjöarna av Gäddsjön i södra delen av området samt lomgölarna i själva Rankemossen.

### Bevarandemål

Arealen 3160 Myrsjöar ska vara minst 8,85 hektar. Vattendragens hydrologi ska vara ostörd och det ska inte finnas några avvattande eller tillrinnande diken eller körspår som medför negativ påverkan. Vattendragen ska ha en god vattenkvalité och en naturlig artsammansättning utan negativ inverkan av främmande arter eller fiskstammar. Skogen närmast myren ska behålla sin kontinuitet. Det ska finnas följande typiska arter: vit näckros, vattenklöver, kricka, knipa och smålom.

### Negativ påverkan

- Skogsbruksåtgärder i närområdet kan förändra hydrologi och struktur i strandzonen och orsaka grumling och förändrad tillförsel av organiskt material.
- Markavvattningsföretag och dämningar i närliggande våtmarks- eller fastmarksmiljöer kan ge en negativ påverkan på tjärnarna.  
Utsättning av främmande arter, eller fiskstammar kan ändra konkurrensförhållanden, sprida smitta och orsaka genetisk kontaminering.
- Kalkning av omgivande våtmarker, naturligt sura tillflöden och sjöar påverkar förutsättningarna för de arter som är anpassade till naturligt sura förhållanden.

### Bevarandetillstånd

Bevarandestatusen är okänd.

## 7110 - Högmossar

---

*Areal:* 79,08 ha. Arealen fastställd i regeringsbeslut.

*Ny Areal:* 75,9 ha. Ny Areal, ännu ej fastställd i regeringsbeslut.

### Beskrivning

Habitatet omfattar tydligt välvda mossar som har höjt sig över omgivningen och utvecklat ett öppet eller trädklätt mosseplan. Krontäckningen är normalt <30%, men högmossar/partier med högre krontäckning (<100%) förekommer. Mossen kan antingen vara platåformigt, koncentriskt eller excentriskt välvd. Hela den hydrologiska enheten inkluderas i habitatet, det vill säga mosseplanet samt omgivande laggkärr och randskog som ofta finns mellan mosseplanet och laggen.

Gölar, höljor, strängar, tuvor, dråg, småvatten och vattenmosaiker kan förekomma i högmossekomplexet. Torvproduktion sker, men nettotillväxten kan ha upphört genom naturlig oxidation. Mosseplanet är en ombrotrof miljö vilket innebär att vattenförsörjningen endast sker genom direkt nederbörd. Därmed blir näringshalten och pH-värdet mycket låga vilket gör miljön artfattig. Habitatet har en perenn vegetation som ofta domineras av ris och vitmossor.

En stor del av själva Rankemossen utgörs av högmosse.

### Bevarandemål

Arealen 7110 Högmossar 79,08 ha. Myrens hydrologi ska vara ostörd och det ska inte finnas några avvattande eller tillrinnande diken eller körspår som medför negativ påverkan. Reversibla, äldre ingrepp som orsakat lokal störning i begränsade delar av myren kan dock medges men diken med fortfarande dränerande effekt bör proppas. Vegetationen ska spegla vad som är normalt för ett hydrologiskt intakt högmosseplan. Krontäckningsgraden kan variera naturligt, från kalmosse till skogsmosse. Torvproduktionen kan ha avstannat tillfälligt till följd av t ex brand, atmosfäriskt nedfall eller klimatvariationer. Det ska finnas följande typiska arter: rosling, tuvull, orre, ängspiplärka och gulärla.

### Negativ påverkan

- Markavvattningsföretag och dämningar i närliggande våtmarks- eller fastmarksmiljöer kan ge en negativ påverkan på myrar och mossar.
- Anläggandet av skogsbilvägar över eller i närheten av habitatet kan medföra att hydrologin eller hydrokemin i området förstörs.
- Skogsbruk och andra företag som innebär att fastmarksholmar och närliggande fastmark avverkas kan innebära att näringsämnen läcker ut på myren.

### Bevarandetillstånd

Bevarandetillståndet är gynnsamt.

## **7140 - Öppna mossar och kärr**

---

*Areal:* 67,3 ha. Arealen fastställd i regeringsbeslut.

### Beskrivning

Habitatet är heterogent och omfattar ombrotrofa och minerotrofa, fattiga till inter-mediära, öppna eller mycket glest trädbevuxna myrar. De myrtyper eller myrelement som kan inkluderas är plana eller svagt välvda mossar och tillhörande laggkärr, nordlig mosse, plana (topogena) kärr, sluttande (soligena; lutning >3%) kärr – i synnerhet backkärr (lutning >8%) – samt torvbildande mader (sumpkärr). Torvtäcket är normalt minst 30 cm djupt, men kan vara tunnare i unga myrar. Gungflyn, mjukmattegolvet med vanligen mossrik vegetation som pga luftvävnad i rotsystemet flyter på vatten eller lös gyttja, inkluderas oavsett torvdjup. Morfologiska strukturer i torven är sällsynt och utgörs i så fall av mindre tubbildningar. Trädskikt bestående av träd högre än tre meter får inte ha mer än 30% krontäckning.

### Bevarandemål

Arealen 7140 Öppna mossar och kärr ska vara minst 67,3 ha. Våtmarkens hydrologi ska vara ostörd och det ska inte finnas några avvattnande eller tillrinnande diken eller körspår som medför negativ påverkan. Våtmarken ska vara öppen där busk- eller trädskikt endast finns i liten omfattning. Krontäckningen ska vara högst 30%. Omgivande laggkärr ska bibehållas intakta. Strukturer och formelement såsom tuvor, strängar, flarkar och flarkgölar ska finnas på myren. Bottenskiktet ska domineras av vitmossor. Det ska finnas följande typiska arter: tuvull, sileshår, vattenklöver, ängspiplärka och orre.

### Negativ påverkan

- Markavvattningsföretag och dämningar i närliggande våtmarks- eller fastmarksmiljöer kan ge en negativ påverkan på myrar och mossar.
- Anläggandet av skogsbilvägar över eller i närheten av habitatet kan medföra att hydrologin eller hydrokemin i området förstörs.
- Skogsbruk och andra företag som innebär att fastmarksholmar och närliggande fastmark avverkas kan innebära att näringsämnen läcker ut på myren.

### Bevarandetillstånd

Bevarandetillståndet är gynnsamt.

## 9010 - Taiga

---

*Areal:* 52,65 ha. Arealen fastställd i regeringsbeslut.

*Ny Areal:* 52,6 ha. Ny Areal, ännu ej fastställd i regeringsbeslut.

### Beskrivning

Delar av Rankemossen skogspartier uppmärksammades redan i förarbetena till Naturvårdsverkets nationella urskogsinventering år 1980. Skogarna är talldominerade och med varierande prägel av äldre skogsbruksåtgärder. I de områden längst tid har passerat är skogen naturskogsartad och har även inslag av flera hundra år gamla tallindivider.

### Bevarandemål

Arealen 9010 Taiga ska vara minst 52,65 hektar. Småskaliga naturliga processer, t. ex. åldrande, avdöende och omkullfallna träd och luckbildning, liksom periodvisa omvälvande störningar, t.ex. insektsangrepp, översvämning, stormfällning eller brand ska påverka skogens dynamik och struktur. Skogen ska bestå av olika trädarter till följd av naturlig störningsdynamik och succession. Direkt efter omvälvande störningar ska det finnas öppen och glest beskogad mark med döda träd samtidigt som karaktäristiska pionjärträdarter och typiska arter ska etablera sig. Skog med högre krontäckning ska utvecklas och barrträd ska kunna dominera i sena successionsstadier. Trädskiktet ska vara olikåldrigt och flerskiktat. Det ska finnas följande typiska arter: nästlav, vedskivlav, dvärgbägarlav, vedtrappmossa, tallticka, vedticka, spillkråka och tjäder.

### Negativ påverkan

- Bedriva skogsbruk och anlägga skogsbilvägar inom och i närheten av habitatet.
- Ingrepp i närliggande områden i form av dikning och andra markavvattnande åtgärder kan påverka habitatets hydrologi och hydrokemi på ett negativt sätt.
- Accelererande inväxt av livskraftig gran i skogsmiljöer som tidigare präglats av löv, tall- eller blandskogsdominans.

### Bevarandetillstånd

Bevarandetillståndet är okänt.



## **91D0 - Skogsbevuxen myr**

---

*Areal:* 0 ha. Arealen ej fastställd i regeringsbeslut.

*Ny Areal:* 48,3 ha. Ny Areal, ännu ej fastställd i regeringsbeslut.

### Beskrivning

Naturtypen förekommer på myrar (> 30 cm djupt torvtäcke) som är fuktig-blöt med högt liggande grundvattenyta. Näringsförhållandena är näringsfattiga–intermediära. Trädskiktets krontäckningsgrad är 30-100%. Trädslagsblandningen varierar med myrtyp och näringsförhållanden men glasbjörk, tall och gran är vanliga trädslag.

### Bevarandemål

Arealen 91D0 Skogsbevuxen myr ska vara minst 48,3 ha. Våtmarkens hydrologi ska vara ostörd och det ska inte finnas några avvattande eller tillrinnande diken eller körspår som medför negativ påverkan. Våtmarken ska ha ett olikåldrigt och flerskiktat trädskikt av främst tall, glasbjörk och gran. Krontäckningen ska vara minst 30%. Småskaliga naturliga processer såsom åldrande, avdöende och omkullfallna träd och luckbildning, liksom periodvisa omvälvande störningar, t.ex. insektsangrepp, översvämning, stormfällning eller brand ska påverka skogens dynamik och struktur. Bottenskiktet ska domineras av vitmossor och risvegetation. Det ska finnas följande typiska arter: tuvull, hjortron och skvattram.

### Negativ påverkan

- Markavvattningsföretag och dämningar i närliggande våtmarks- eller fastmarksmiljöer kan ge en negativ påverkan på myrar och mossar.
- Anläggandet av skogsbilvägar över eller i närheten av habitatet kan medföra att hydrologin eller hydrokemin i området förstörs.
- Skogsbruk och andra företag som innebär att fastmarksholmar och närliggande fastmark avverkas kan innebära att näringsämnen läcker ut på myren.

### Bevarandetillstånd

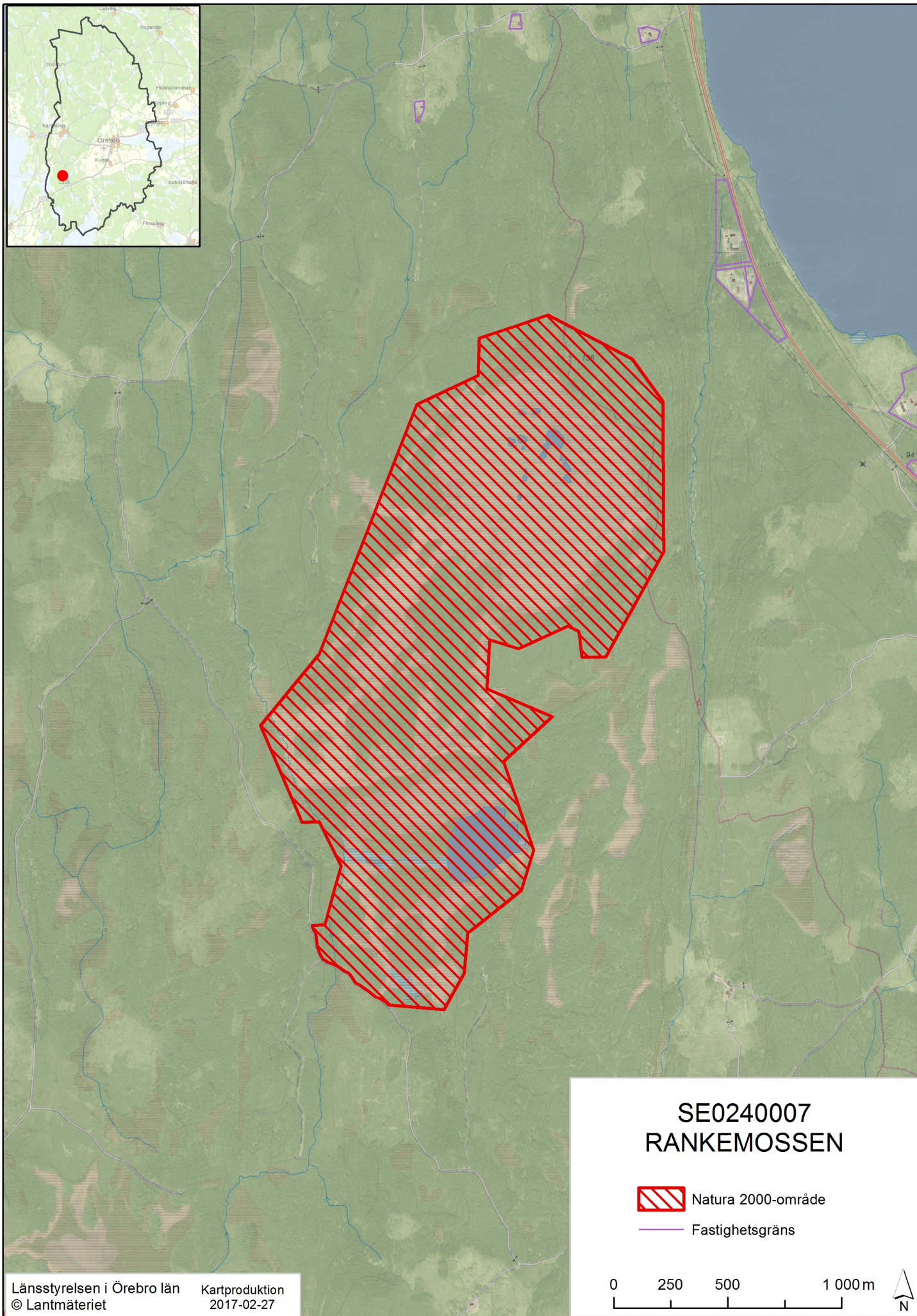
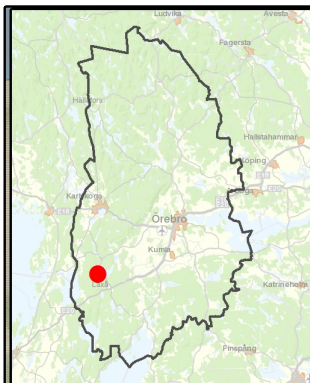
Bevarandetillståndet bedöms vara gynnsamt. Naturtypen inte anmäld tidigare. Men karterad vid flygbildstolkning och bör ingå som naturtyp i området.

## Dokumentation



- Länsstyrelsen i Örebro län, 1998. Våtmarker i Örebro län. Södra delen. Publikation 1998:8.
- Backeus I m.fl., 1978, Skyddsvärda myrar i Örebro län,
- Naturvårdsverket, 1994. Myrskyddsplan för Sverige.
- Sandgren, L., 1981. Fågelmyrar i Örebro län. Publikation 1982:1, Länsstyrelsen i Örebro län.



# Översiktskarta



SE0240007  
RANKEMOSSEN

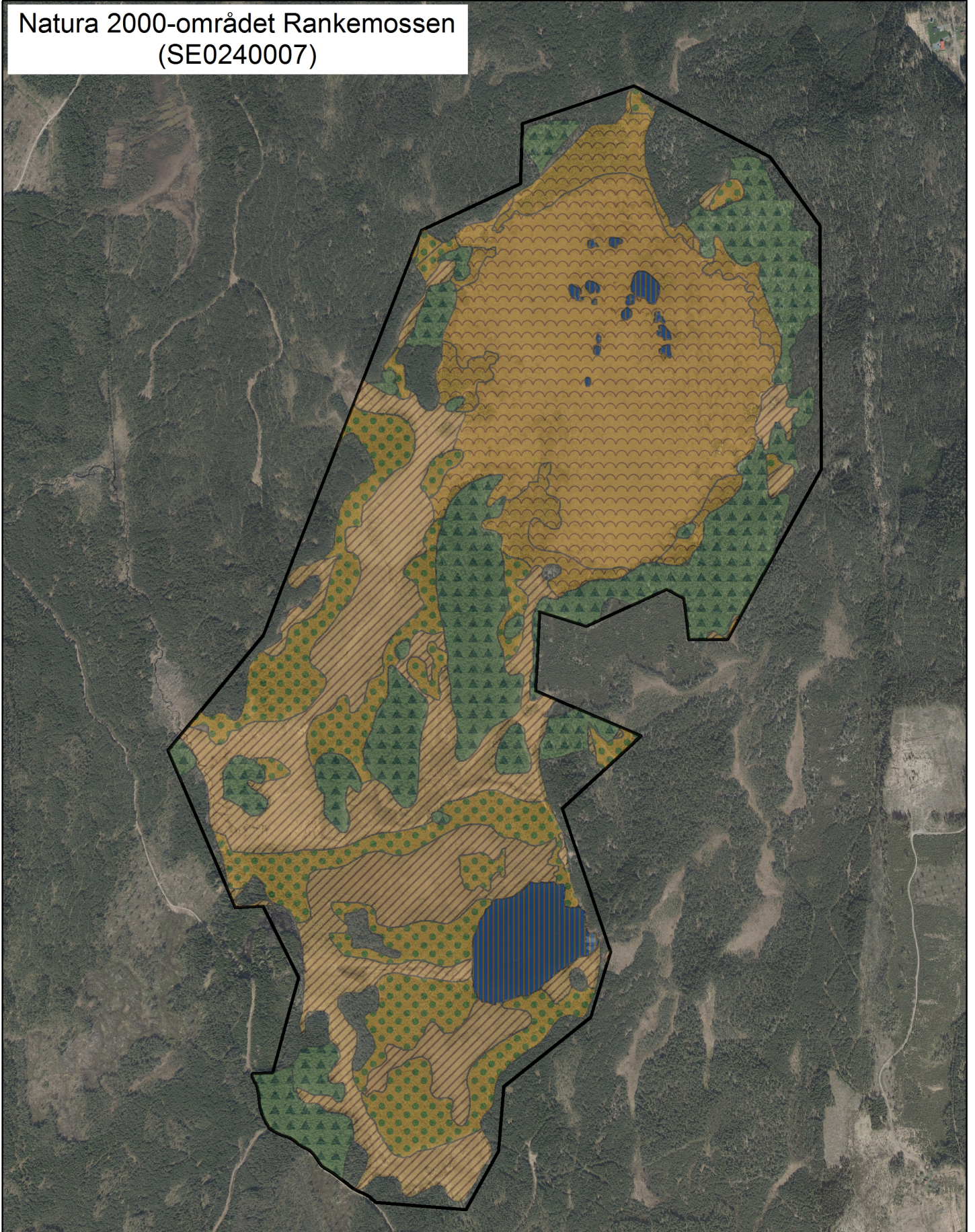
-  Natura 2000-område
-  Fastighetsgräns





# Naturtypskarta

Natura 2000-området Rankemossen  
(SE0240007)



## Naturtyp

- |                                                                                    |                              |                                                                                     |                         |                                                                                     |            |
|------------------------------------------------------------------------------------|------------------------------|-------------------------------------------------------------------------------------|-------------------------|-------------------------------------------------------------------------------------|------------|
|  | 3160 - Myrsjöar              |  | 9010 - Taiga            |  | Yttergräns |
|  | 7110 - Högmossar             |  | 91D0 - Skogsbevuxen myr |                                                                                     |            |
|  | 7140 - Öppna mossar och kärr |                                                                                     |                         |                                                                                     |            |

0 100 200 400m

Kartproduktion 2017-02-27  
Länsstyrelsen i Örebro län  
© Lantmäteriet







Länsstyrelsen  
Örebro län



Länsstyrelsen i Örebro län  
Stortorget 22, 701 86 Örebro  
010-224 80 00  
orebro@lansstyrelsen.se  
[www.lansstyrelsen.se/orebro](http://www.lansstyrelsen.se/orebro)