



# Bevarandeplan för Natura 2000-området SE0240002 Fagertärn



Länstyrelsen  
Örebro län

## Natura 2000

Natura 2000 är ett ekologiskt nätverk av värdefulla naturområden inom EU som skapades för att hejda utrotning av vilda djur och växter och att bevara deras livsmiljöer. Utpekande av Natura 2000-områden bygger på krav som finns i EUs fågeldirektiv och art- och habitatdirektiv. Alla medlemsländer ska peka ut områden dels för fåglar som anges i EUs fågeldirektiv, dels för naturtyper och arter som anges i art- och habitatdirektivet. Genom nätverket av Natura 2000-områden säkerställs livsmiljöer och arter inför framtiden. Varje land är skyldigt att bevara utpekade naturtyper och arter i landets Natura 2000-områden. I fågeldirektivet och habitatdirektivet listas 170 naturtyper och sammanlagt cirka 900 växt- och djurarter som särskilt värdefulla. I Örebro län finns 28 av dessa naturtyper. Taiga, slätterängar i låglandet och högmossar är några exempel på utpekade naturtyper i vårt län. I länet ingår 43 arter i fågeldirektivet och 25 arter ingår i habitatdirektivet. Exempel på arter som ingår i fågeldirektivet är havsörn, trana och tjäder och exempel på arter i habitatdirektivet är läderbagge, större vattensalamander, asknätfjäril och guckusko.

## Bevarandeplaner

För varje Natura 2000-område ska det finnas en bevarandeplan (eller skötselplan) med bevarandesyfte, bevarandemål och beskrivningar av de naturtyper och arter som ska bevaras och bidra till gynnsam bevarandestatus. Även hot mot Natura 2000-området och behov av bevarandeåtgärder, t.ex. skydd eller skötsel, ska beskrivas. Informationen ska tydliggöra inriktningen på förvaltningen av området och ligga till grund för tillståndsprövningar enligt miljöbalken. Bevarandeplanen fastställs av Länsstyrelsen, som även är ytterst ansvarig för att målsättningen med området uppfylls. Bevarandeplanen revideras när ny kunskap tillkommer eller när förutsättningar ändras; den är ett så kallat "levande dokument".

Bevarandeplanen är inte ett juridiskt bindande dokument. För formell reglering av skydd eller skötsel kan andra beslut behövas, t.ex. beslut om bildande av naturreservat.

## Tillståndsplikt och samråd

För att inte skada naturvärden krävs tillstånd för verksamheter eller åtgärder som på ett betydande sätt kan påverka miljön i ett Natura 2000-område. Det kan även gälla åtgärder utanför Natura 2000-området. Detta regleras i miljöbalken (7 kap. 27-29§§). Då det kan vara svårt att avgöra vilka åtgärder som på ett betydande sätt kan påverka naturvärden behöver man samråda med Länsstyrelsen före genomförandet. Vid skogsbruksåtgärder hålls samråd med Skogsstyrelsen.

## Bevarandeplan för Natura 2000-området

### SE0240002 Fagertärn

Kommun: Askersund

Områdets totala areal: 35,4 ha

Bevarandeplanen uppdaterad av Länsstyrelsen: 2017-01-30

Bevarandeplanen fastställd av Länsstyrelsen: 2017-03-20

Markägarförhållanden: Staten genom naturvårdsverket

Regeringsbeslut, historik: SPA: Nej, pSCI: 1995-12-01, SCI: 2005-01-01, SAC: 2011-03-01, regeringsbeslut M2010/4648/Nm

### Naturtyper och arter som ska bevaras i området

Naturtyper och arter enligt art- och habitatdirektivet:

3160 - Myrsjöar

7140 - Öppna mossar och kärr

9010 - Taiga

91D0 - Skogsbevuxen myr

### Bevarandesyfte

Det överordnade bevarandesyftet för Natura 2000-nätverket är att bidra till bevarandet av biologisk mångfald genom att bibehålla eller återskapa gynnsam bevarandestatus för de naturtyper och arter som omfattas av EUs fågeldirektiv eller art- och habitatdirektiv. För det enskilda Natura 2000-området är det överordnade syftet att bevara eller återställa ett gynnsamt tillstånd för de naturtyper eller arter som utgjort grund för utpekandet av området.

#### Prioriterade bevarandevärden

Naturvärdet består främst av Fagertärnen och dess förekomst av den endemiska röda formen av vit näckros, men också den omgärdande skogen, som är gammal och börjar utveckla begynnande naturskogs kvaliteer.

#### Motivering

Området är av stort intresse för såväl botanister som en bredare allmänhet. Fagertärn är sedan länge ett välkänt och mycket uppskattat besöksmål. Det är dessutom klassat som riksintresse för

naturvården. Fagertärn blev naturreservat 1983. Reservatsskyddet säkerställer långsiktigt områdets bevarandevärden.

### Prioriterade åtgärder

En ny skötselplan bör göras där beaktande tas till att hålla en naturlig vattenregim i Fagertärn utan vandringshinder. Skötselplanen bör också revideras vad gäller den omgivande skogsmarken, så att förutsättningar finns för de olika skogsbeståndens naturliga åldrande mot ett mer naturskogsligt tillstånd.

## Beskrivning av området

Fagertärn är en dystrof skogssjö belägen i genuin Tivedsnatur av småkuperat snitt. Den näckrosprydda vattenspegeln är omgiven av talldominerad barrskog av varierande ålder. Skogen är äldre och det finns tallar som är upp till 200 år gamla. Sjön är reglerad genom en fast damm och ytan är höjd med ca. 1 meter. Fagertärn är en referenssjö för okalkade sjöar i Örebro län. I sjön finns en endemisk röd form av vit näckros (*Nymphaea alba f purpurea*). Fagertärn är troligen ursprungslokal för denna näckros.

## Vad kan påverka negativt

Ett generellt hot av försurning orsakad av antropogena källor är gällande för hela området. Övriga hotbilder för respektive naturtyp följer under rubriken "Naturtyper och arter" och "Negativ påverkan".

## Bevarandeåtgärder

### Gällande regelverk

- Det behövs tillstånd för att bedriva verksamheter eller vidta åtgärder som på ett betydande sätt kan påverka miljön i ett Natura 2000-område. Tillstånd krävs inte för verksamheter och åtgärder som direkt hänger samman med eller är nödvändiga för skötseln och förvaltningen av det berörda området (7 kap 28 a § miljöbalken).
- Området är skyddat som naturreservat enligt 7 kap 4§ miljöbalken.
- Strandskydd gäller 100 m från strandlinjen enligt 7 kap. 13-18 §§ miljöbalken.

### Övriga bevarandeåtgärder - 3160 Myrsjöar

Fagertärn är en referenssjö för okalkade sjöar i Örebro län. Sjön ingår i provtagningsprogrammet för "Tidserier i referenssjöar".

### Övriga bevarandeåtgärder - 7140 Öppna mossar och kärr - 91DO Skogbevuxen myr - 9010 Taiga

Fri utveckling (en ny skötselplan bör tas fram för reservatet där naturtypen med mål för naturtypen).

## Uppföljning av naturtyper och arter

Länsstyrelsen ansvarar för att uppföljning av bevarandemål genomförs. Uppföljningen ska ske enligt de manualer för skyddade områden som har tagits fram av Naturvårdsverket. Mätbara mål, så kallade målindikatorer, ska registreras i databasen SkötselDOS. Dessa målindikatorer följs sedan upp. Målsättningen är att kunna se om de bevarandemål som satts upp i bevarandeplaner och skötselplaner uppfylls, att skötseln fungerar och att Natura 2000-naturtyperna och arterna har gynnsamt tillstånd.

## Naturtyper och arter enligt art- och habitatdirektivet

### 3160 - Myrsjöar

---

*Areal:* 21,25 ha. Arealen fastställd i regeringsbeslut.

#### Beskrivning

Naturtypen utgörs av naturliga sjöar och småvatten med relativt näringsfattigt vatten brunfärgat av torv eller humusämnen och ett naturligt lågt pH. Vegetationen är gles och ofta bestående av flytbladsväxter och akvatiska mossor. Stränderna är i huvudsak organogena med myrvegetation, gles starr och flytande vitmossebestånd som i regel bildar gungflyn. Sjöhabitatet omfattar stranden upp till medelhögvattenlinjen. Myrsjöar är normalt relativt små (ofta <10 ha, sällan > 50 ha) och förekommer i hela landet, framför allt på organogena och näringsfattiga jordar i myrrika områden samt i skogslandskapet.

Naturtypen utgörs av sjön Fagertjärn i området.

#### Bevarandemål

Arealen 3160 Myrsjöar ska vara minst 21,25 hektar. Vattendragens hydrologi ska vara ostörd och det ska inte finnas några avvattande eller tillrinnande diken eller körspår som medför negativ påverkan. Vattendragen ska ha en god vattenkvalité och en naturlig artsammansättning utan negativ inverkan av främmande arter eller fiskstammar. Skogen närmast myren ska behålla sin kontinuitet. Det ska finnas följande typiska arter: röd näckros, vattenklöver och knipa.

#### Negativ påverkan

- Skogsbruksåtgärder i närområdet kan förändra hydrologi och struktur i strandzonen och orsaka grumling och förändrad tillförsel av organiskt material.
- Markavvattningsföretag och dämningar i närliggande våtmarks- eller fastmarksmiljöer kan ge en negativ påverkan på tjärnarna.
- Utsättning av främmande arter, eller fiskstammar kan ändra konkurrensförhållanden, sprida smitta och orsaka genetisk kontaminering.
- Kalkning av omgivande våtmarker, naturligt sura tillflöden och sjöar påverkar förutsättningarna för de arter som är anpassade till naturligt sura förhållanden.
- Bäver kan utgöra ett hot mot röd näckros i området eftersom den äter näckros.

#### Bevarandetillstånd

Bevarandetillståndet är gynnsamt. Sett med ett bredare limnologiskt perspektiv kan dock bevarandetillståndet snabbt bli ogynnsamt på grund av regleringen. Dels utgör dammbordet i sig ett vandringshinder, och vattenståndet kan hastigt sänkas vid läckage eller ogynnsam reglering.

## 7140 - Öppna mossar och kärr

---

*Areal:* 0,42 ha. Arealen fastställd i regeringsbeslut.

### Beskrivning

Habitatet är heterogent och omfattar ombrotrofa och minerotrofa, fattiga till intermediära, öppna eller mycket glest trädbevuxna myrar. De myrtyper eller myrelement som kan inkluderas är plana eller svagt välvda mossar och tillhörande laggkärr, nordlig mosse, plana (topogena) kärr, sluttande (soligena; lutning >3%) kärr – i synnerhet backkärr (lutning >8%) – samt torvbildande mader (sumpkärr). Torvtäcket är normalt minst 30 cm djupt, men kan vara tunnare i unga myrar. Gungflyn, mjukmattegolvs med vanligen mossrik vegetation som p.g.a. luftvävnad i rotsystemet flyter på vatten eller lös gyttja, inkluderas oavsett torvdjup. Morfologiska strukturer i torven är sällsynt och utgörs i så fall av mindre tuvbildningar. Trädskikt bestående av träd högre än tre meter får inte ha mer än 30% krontäckning.

Naturtypen finns öster om stigen i norra delen av området.

### Bevarandemål

Arealen 7140 - Öppna mossar och kärr ska vara minst 0,42 ha. Våtmarkens hydrologi ska vara ostörd och det ska inte finnas några avvattande eller tillrinnande diken eller körspår som medför negativ påverkan. Våtmarken ska vara öppen där busk- eller trädskikt endast finns i liten omfattning. Krontäckningen ska vara högst 30%. Omgivande laggkärr ska bibehållas intakta. Strukturer och formelement såsom tuvor, strängar, flarkar och flarkgölar ska finnas på myren. Bottenskiktet ska domineras av vitmossor. Det ska finnas följande typiska arter: tuvull, silesår, vattenklöver och smålom.

### Negativ påverkan

Tillkommande och existerande ingrepp i närliggande områden i form av skogsbruk, dikning och andra markavvattande åtgärder liksom dämning kan påverka habitatets hydrologi och hydrokemi på ett negativt sätt.

### Bevarandetillstånd

Bevarandetillståndet är gynnsamt.

## 9010 - Taiga

---

*Areal:* 11,4 ha. Arealen fastställd i regeringsbeslut.

### Beskrivning

Omgivande talldominerade skogar till Fagertärn. Skogen är äldre och det finns tallar som är upp till 200 år gamla. Tidigare skötsel fastlagd inom ramen för skötselplanen (sedan 1983) sätter fortfarande delvis sin prägel på skogen.

### Bevarandemål

Arealen 9010 Taiga ska vara minst 11,4 hektar. Småskaliga naturliga processer, t.ex. åldrande, avdöende och omkullfallna träd och luckbildning, liksom periodvisa omvälvande störningar, t.ex. insektsangrepp, översvämning, stormfällning eller brand ska påverka skogens dynamik och struktur. Skogen ska bestå av olika trädarter till följd av naturlig störningsdynamik och succession. Direkt efter omvälvande störningar ska det finnas öppen och glest beskogad mark med döda träd samtidigt som karaktäristiska pionjärträdarter och typiska arter ska etablera sig. Skog med högre krontäckning ska utvecklas och barrträd ska kunna dominera i sena successionsstadier. Trädsiktet ska vara olikåldrigt och flerskiktat. Det ska finnas följande typiska arter: spilkråka, tallört, knärot och nästlav.

### Negativ påverkan

- Bedriva skogsbruk och anlägga skogsbilvägar inom och i närheten av habitat (nuvarande skötselplan bör revideras så att fastlagd skötselriktning är ändamålsenlig med naturtypens bevarandemål).
- Ingrepp i närliggande områden i form av dikning och andra markavvattnande åtgärder kan påverka habitatets hydrologi och hydrokemi på ett negativt sätt.
- Accelererande inväxt av livskraftig gran i skogsmiljöer som tidigare präglats av löv, tall- eller blandskogsdominans.

### Bevarandetillstånd

Bevarandetillståndet är inte gynnsamt. För att skogen ska få mer naturskogslikt tillstånd krävs att den får utvecklas fritt med ett naturliga åldrande.

## 91D0 - Skogsbevuxen myr

---

*Areal:* 0,07 ha. Arealen fastställd i regeringsbeslut.

### Beskrivning

Naturtypen förekommer på myrar (> 30 cm djupt torvtäcke) som är fuktig–blöt med högt liggande grundvattenyta. Näringsförhållandena är näringsfattiga–intermediära. Trädskiktets krontäckningsgrad är 30-100%. Trädslagsblandningen varierar med myrtyp och näringsförhållanden men glasbjörk, tall och gran är vanliga trädslag. Naturtypen finns i området i kanten mot Fagertärn.

### Bevarandemål

Arealen 91D0 Skogsbevuxen myr ska vara minst 0,07 ha. Våtmarkens hydrologi ska vara ostörd och det ska inte finnas några avvattnande eller tillrinnande diken eller körspår som medför negativ påverkan. Våtmarken ska ha ett olikåldrigt och flerskitat trädskikt av främst tall, glasbjörk och gran. Krontäckningen ska vara minst 30%. Småskaliga naturliga processer såsom åldrande, avdöende och omkullfallna träd och luckbildning, liksom periodvisa omvälvande störningar, t.ex. insektsangrepp, översvämning, stormfällning eller brand ska påverka skogens dynamik och struktur. Bottenskiktet ska domineras av vitmossor och risvegetation. Det ska finnas följande typiska arter: hjortron, tranbär och skvattram.

### Negativ påverkan

- Markavvattningsföretag och dämningar i närliggande våtmarks- eller fastmarksmiljöer kan ge en negativ påverkan på myrar och mossar.
- Anläggandet av skogsbilvägar över eller i närheten av habitatet kan medföra att hydrologin eller hydrokemin i området förstörs.
- Skogsbruk och andra företag som innebär att fastmarksholmar och närliggande fastmark avverkas kan innebära att näringsämnen läcker ut på myren.

### Bevarandetillstånd

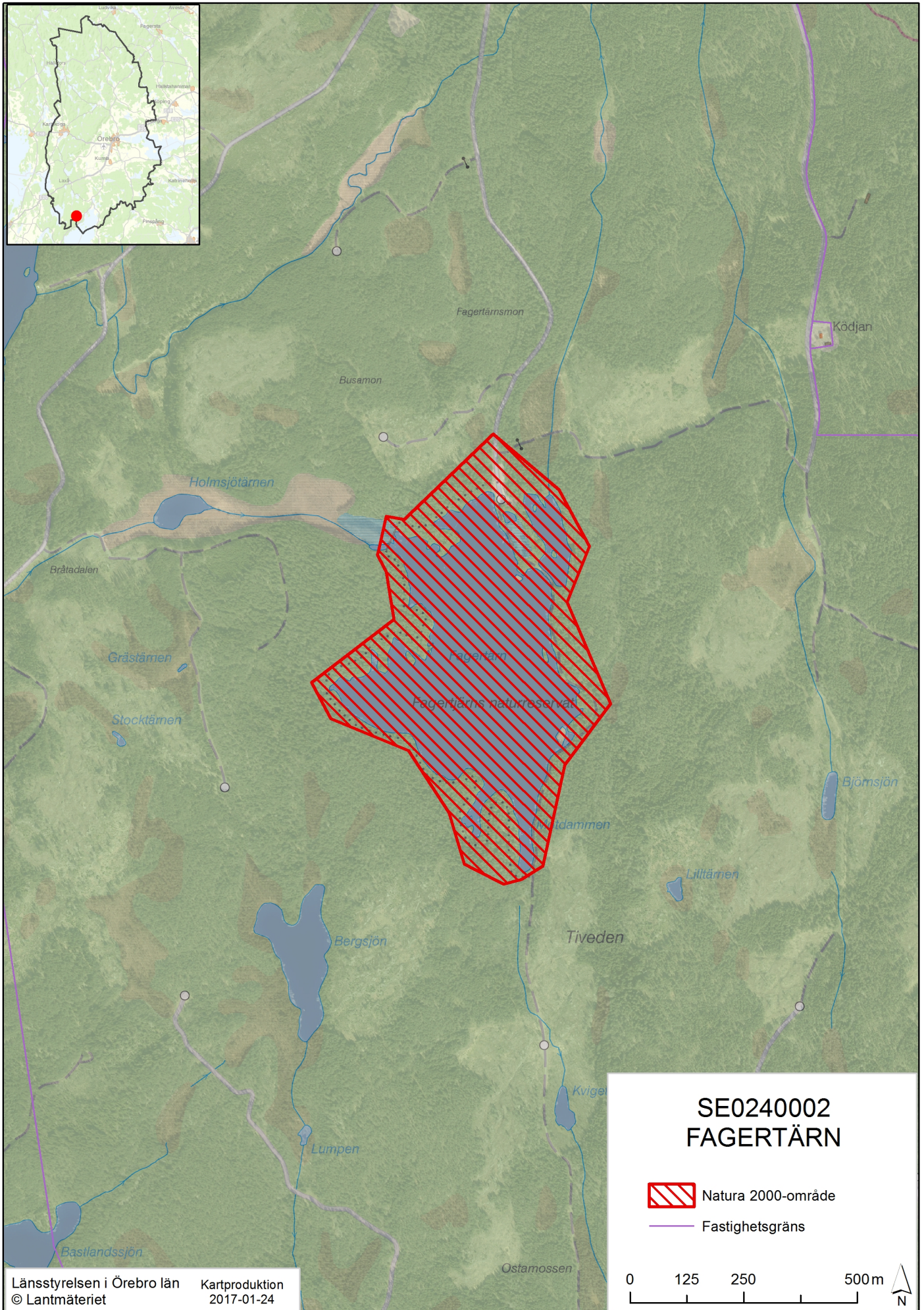
Bevarandetillståndet är gynnsamt.



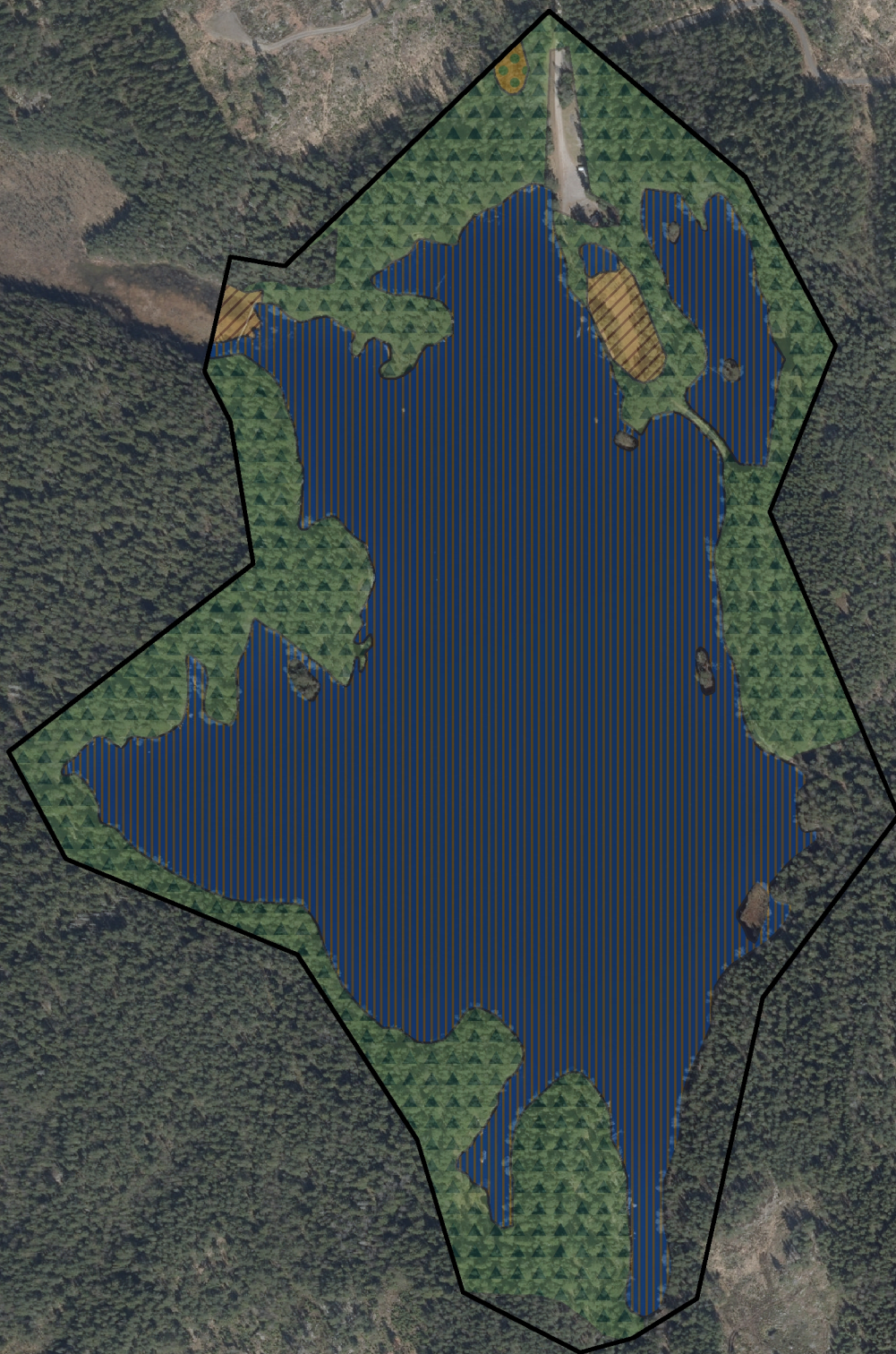
## Dokumentation

- Folder-Fagertärn, 2002:25, Länsstyrelsen i Örebro och Askersunds kommun.
- Samuelsson, G. 1923. Om våra Nymphaea-arters utbredning. Botaniska notiser 1923:99-100.
- Wallsten, M., 1986, Röda näckrosor i Fagertärn. Publikation 1986:9, Länsstyrelsen i Örebro län.
- Wallsten, M., 1999, studier av röda näckrosor i Fagertärn.





# Översiktskarta



# Natura 2000-området Fagertärn (SE0240002)



## Naturtyp

- |  |                              |   |                         |
|--|------------------------------|---|-------------------------|
|  | 3160 - Myrsjöar              |  | 9010 - Taiga            |
|  | 7140 - Öppna mossar och kärr |  | 91D0 - Skogsbevuxen myr |

 Yttergräns

0 50 100 200m

Kartproduktion  
2016-12-27

Länsstyrelsen i Örebro län  
© Lantmäteriet





Länsstyrelsen  
Örebro län



Länsstyrelsen i Örebro län  
Stortorget 22, 701 86 Örebro  
010-224 80 00  
orebro@lansstyrelsen.se  
[www.lansstyrelsen.se/orebro](http://www.lansstyrelsen.se/orebro)