



# Bevarandeplan för Natura 2000-området *SE0540320 Per Olofsgården*



## Natura 2000

Natura 2000 är ett ekologiskt nätverk av värdefulla naturområden inom EU. Utpekande av Natura 2000 - områden bygger på krav som finns i EU:s fågeldirektiv och art- och habitat-direktiv. Syftet är att hejda utrotning av vilda djur och växter och att hindra att deras livs-miljöer förstörs. Alla medlemsländer ska peka ut områden dels för fåglar som anges i EU:s fågeldirektiv, dels för naturtyper och arter som anges i art- och habitatdirektivet. Genom utpekandet åtar sig länderna att de utpekade värdena i områdena ska bevaras långsiktigt. Natura 2000-nätverket är en av hörnstenarna i EU:s arbete för att bevara biologisk mångfald. I fågeldirektivet och habitatdirektivet listas 170 naturtyper och sammanlagt cirka 900 växt- och djurarter som särskilt värdefulla. 90 av naturtyperna och drygt 100 av djur- och växtarterna i habitat- direktivets bilaga 1 och 2 finns i Sverige. Därtill häckar regelbundet cirka 60 av fågeldirektivets fåglar i vårt land.

## Bevarandeplaner

För varje Natura 2000- område ska Länsstyrelsen ta fram en beskrivning. Detta ska göras i särskilda bevarandeplaner eller i en skötselplan om området även är naturreservat. I planen ska det finnas en beskrivning av området med bevarandesyfte, bevarandemål och beskrivningar av de naturtyper och arter som ska bevaras och bidra till gynnsam bevarandestatus. Hot mot Natura 2000-områdets arter och natur- typer, och behov av bevarandeåtgärder, t ex skydd eller skötsel, ska beskrivas. Informationen ska under- lätta förvaltningen av området och tillståndsprövningar enligt miljöbalken.

Bevarandeplanen ska fastställas av Länsstyrelsen, som även är ytterst ansvarig för att målsättningen med området uppfylls. Bevarandeplanen ska revideras när ny kunskap tillkommer eller när förutsättningar för området ändras. Den ska tas fram och hållas aktuell i dialog med berörda intressenter, och det är värdefullt om den som har ny information kontaktar Länsstyrelsen. Bevarandeplanen är inte ett juridiskt bindande dokument. För formell reglering av skydd eller skötsel kan andra beslut behövas, t ex skydds- beslut för naturreservat. Föreskrifter enligt eventuella skyddsbeslut gäller parallellt med den tillstånds- plikt som gäller inom Natura 2000.

I bevarandeplanen redovisas gränser, naturtyper och arter enligt bästa tillgängliga kunskap. I de fall där ny kunskap har till kommit, har Länsstyrelsen för avsikt att föreslå dessa ändringar till regeringen när nästa tillfälle ges. Vid förvaltning och tillståndsprövning utgår man ifrån i verkligheten förekommande naturtyper, varför det är nödvändigt att bevarandeplanen redovisar dessa, även om de inte har hunnit beslutas av regeringen.

### Tillståndsplikt och samråd

För att inte skada naturvärden krävs tillstånd för verksamheter eller åtgärder som på ett betydande sätt kan påverka miljön i ett Natura 2000-område. Det kan även gälla åtgärder utanför Natura 2000-området, om de kan påverka miljön i området. Detta regleras i miljöbalken (7 kap. 27-29§§). Då det kan vara svårt att avgöra vilka åtgärder som på ett betydande sätt kan påverka naturvärden behöver man samråda med Länsstyrelsen före genomförandet. Vid skogsbruksåtgärder hålls samråd med Skogsstyrelsen. Mer information finns hos Länsstyrelsen, läs på webben eller kontakta en handläggare.

## Kartor

Information om naturtypers utbredning och arter i ett enskilt område går att hitta med hjälp av kartverktyget Skyddad natur. Det kan nås på Naturvårdsverkets hemsida genom att söka på ”kartverktyget skyddad natur”. I kartverktyget söker du upp aktuellt område och klickar på namnet för mer information.



LÄNSSTYRELSEN  
VÄSTRA GÖTALANDS LÄN

Jenny Wendel

## Bevarandeplan för Natura 2000-området SE0540320 Per Olofsgården

Kommun: Götene

Områdets totala areal: 8,1 ha

Bevarandeplanen uppdaterad av Länsstyrelsen: 2016-12-15

Bevarandeplanen fastställd av Länsstyrelsen: 2016-12-21

Markägareförhållanden:

Privat

Regeringsbeslut, historik:

SPA: Nej, pSCI: 2004-04-01, SCI: 2005-01-01, SAC: 2011-03-01, regeringsbeslut  
M2010/4648/Nm

### Naturtyper och arter som ska bevaras i området:

Naturtyper och arter enligt art- och habitatdirektivet samt fågeldirektivet:

6230 - Stagg-gräsmarker

6270 - Silikatgräsmarker

### Bevarandesyfte

Det överordnade bevarandesyftet för Natura 2000-nätverket är att bidra till bevarandet av biologisk mångfald genom att bibehålla eller återskapa gynnsam bevarandestatus för de naturtyper och arter som omfattas av EUs fågeldirektiv eller art- och habitatdirektiv. För det enskilda Natura 2000-området är det överordnade syftet att bevara eller återställa ett gynnsamt tillstånd för de naturtyper eller arter som utgjort grund för utpekandet av området.

Prioriterade bevarandevärden:

I Natura 2000-området Per Olofsgården är de prioriterade bevarandevärdena naturtyperna silikatgräsmarker och stagg-gräsmarker med sin rika hävdgynnade flora.

Motivering:

Gräsmarken har hävdats under lång tid och då utvecklats en rik hävdgynnad flora.

Prioriterade åtgärder:

- Årlig hävd med bete.

- Området bör omfattas av åtagandeplan för betesmarker och slåtterängar med särskild skötsel eller av ett skötselavtal.

## Beskrivning av området

Natura 2000-området Per Olofsgården som ligger 6 km öster om Götene består av kuperade naturbetesmarker på moränkullar och hållmarker. Markerna är till största delen torra till friska med fuktiga partier längs bäcken som rinner genom områdets södra del. Floran i området är mycket artrik med hävdgynnade arter som stagg, darrgräs, knägräs, kattfot, prästkrage grönvit nattviol och enstaka ängsnattviol. Det finns också rikligt med den rödlistade slättergubben i torrare partier i områdets mellersta del. I området finns även den starkt hotade fältgentianan. Trädskiktet består huvudsakligen av glest utströdda björkar. Utmed bäcken växer bitvis tätt med klibbal. Buskskiktet karakteriseras av enbuskar.

Natura 2000-området ligger delvis inom regionalt värdefulla odlingslandskap.

## Vad kan påverka negativt

- Alla typer av exploateringsföretag, byggnation, grävning, schaktning, dikning, dränering, täktverksamhet och upplag etc. i eller i direkt anslutning till området kan förstöra eller skada naturtyper, antingen som en direkt effekt eller genom anläggningsarbetet.
- Utebliven röjning av igenväxningsvegetation och minskat eller upphört bete leder på sikt till igenväxning av buskar och träd och utarmning av den hävdgynnade och ljuskrävande floran och faunan.
- Överbete. Alltför intensivt betestryck kan påverka naturtyperna negativt.
- Bete vid fel tidpunkt. Vinterbete kan skada naturtyperna.
- Åtgärder som avlägsnar småbiotoper, kantzoner och mosaikmiljöer och skapar skarpa gränser mellan olika markslag kan påverka naturtyperna negativt.
- För naturtyperna främmande arter kan påverka konkurrensförhållanden, predationstryck och orsaka sjukdomar.
- Spridning av kemikalier som bekämpningsmedel och växtnäringsämnen, gödsel (förutom från betande djur) samt stödutfodring både i området och i angränsande marker kan påverka artsammansättningen negativt.
- Gödslings- och försurningseffekter från nedfall av luftburna föroreningar och kväveläckage från angränsande marker kan påverka floran negativt.
- Användning av avmaskningsmedel som innehåller avermectin är negativ för den dynglevande insektsfaunan och bör därför endast användas vid behov.

## Bevarandeåtgärder

Förutom vad som i övrigt gäller enligt miljöbalken och annan miljölagstiftning krävs tillstånd för att bedriva verksamheter eller vidta åtgärder som på ett betydande sätt kan påverka miljön i ett Natura 2000-område. Tillstånd krävs inte för verksamheter och åtgärder som direkt hänger samman med eller är nödvändiga för skötseln och förvaltningen av det berörda området (7 kap 28 a § miljöbalken). Om en verksamhet/åtgärd påverkar ett Natura 2000-område så kan denna vara tillståndspliktig även om den utförs utanför Natura 2000-området.

Förutom Natura 2000-bestämmelserna omfattas inte området av något områdesskydd. Ett långsiktigt skötselavtal, naturvårdsavtal eller en åtagandeplan för betesmarker och slätterängar med särskild skötsel bör finnas.

Årlig hävd med bete är en förutsättning för att naturvärdena ska bestå och utvecklas. I delar där mycket örnbräken växer bör dessa slås av.

Fältgentiana har ett åtgärdsprogram t.o.m. 2019.

## Uppföljning av naturtyper och arter

Länsstyrelsen ansvarar för att uppföljning av bevarandemål genomförs. Uppföljningen ska ske enligt de manualer för skyddade områden som har tagits fram av Naturvårdsverket. Mätbara mål, så kallade målindikatorer, ska registreras i databasen SkötselDOS. Dessa målindikatorer följs sedan upp. Målsättningen är att kunna se om de bevarandemål som satts upp i bevarandeplaner och skötselplaner uppfylls, att skötseln fungerar och att Natura 2000 - naturtyperna och arterna har gynnsamt tillstånd.

## Naturtyper och arter enligt art- och habitatdirektivet samt fågeldirektivet:

### 6230 - Stagg-gräsmarker

---

*Areal:* 2,1 ha. Arealen fastställd i regeringsbeslut

#### Beskrivning

Naturtypen finns kring bäcken som rinner genom områdets södra del. I trädskiktet finns framför allt björk med inslag av bl.a. tall, gran och i de fuktigare delarna även klibbal. Buskskiktet består främst av en. Typiska arter som noterats är bl.a. knägräs, stagg, jungfrulin, ängsvädd, slåttergubbe, grönvit nattviol och sen fältgentiana. Utmed bäcken, där marken är fuktigare, växer bitvis mycket gökblomster.

#### Generell beskrivning:

Artrika, hävdpräglade stagg-gräsmarker nedanför trädgränsen på torra - friska, silikatrika jordar. Naturtypen har utvecklats genom lång hävdkontinuitet. Krontäckning av träd och buskar, som inte är av igenväxningskaraktär, är 0 - 30%. Hävdgynnade arter ska finnas. Stagg-gräsmarkerna kan vara mycket örtrika och kan ibland hysa ovanliga växter. Örtrikedomen gör dem viktiga för många insekter, inte minst fjärilar och bin. Naturtypen kan uppträda i olika skepnader beroende på bland annat fuktighet och klimat. Typiska arter för naturtypen är blåsuga, slåttergubbe, kattfot, ormrot, granspira, knägräs, pillerstarr, brunfläckig pärlmorfjäril, smultronvisslare, vitfläckig guldvinge m.fl.

Naturtypen är känslig för igenväxning, ökad beskuggning, uppluckrad grässvål samt konkurrens från ohävdarter och främmande arter. Naturtypen är även känslig för förändringar i ansluten grundvattenförekomst, fragmentering och för minskade populationer av karaktäristiska och typiska arter.

#### Bevarandemål

Arealen Stagg-gräsmarker (6230) ska vara minst 2,1 ha. Regelbunden hävd med bete (ej vintertid), eller slåtter och efterbete ska påverka området. Ingen skadlig ansamling av förna (t.ex. fjolårsgräs) ska finnas i området efter vegetationsperiodens slut. Naturliga störningsprocesser i form av tramp ska påverka området. Naturtypen ska ha en ostörd hydrologi och näringsstatusen i marken ska vara naturlig. Ingen antropogen näringstillförsel, inklusive indirekt näringstillförsel genom tillskottsutfodring av betesdjur eller sambete med vall, ska förekomma.

Stagg-gräsmarkerna ska vara öppna och krontäckningen liten. Träd- och buskskikt ska förekomma i måttlig mängd och ha en naturlig fördelning. Varken vedartad eller örtartad igenväxningsvegetation ska förekomma mer än i begränsad utsträckning. För naturtypen främmande arter ska inte förekomma.

Värdefulla träd, t.ex. bärande och blommande träd, hålträd, hagmarksträd, gamla träd etc. ska förekomma. Värdefulla buskar t.ex. bärande och blommande buskar, snår och brynbildande buskar ska förekomma. Enstaka fysiska strukturer i form av block, stenmurar, odlingsrösen etc. ska förekomma.

Typiska kärlväxter som till exempel knägräs, stagg, jungfrulin, ängsvädd, slåttergubbe, grönvit nattviol och sen fältgentiana med flera ska förekomma och föryngra sig.

#### Bevarandetillstånd

Bevarandetillståndet för naturtypen är för närvarande gynnsamt men riskerar att försämrans om hävden upphör.

## 6270 - Silikatgräsmarker

---

*Areal:* 5,2 ha. Arealen fastställd i regeringsbeslut

### Beskrivning

Naturtypen utgör den största delen av Natura 2000-området. Björk dominerar i trädskiktet, en i buskskiktet och bitvis är marken blockig. Typiska arter som noterats är bl.a. jungfrulin, knägräs, darrgräs, liten blålocka, prästkrage, svinrot, slättergubbe och kattfot.

### Generell beskrivning:

Artrika, hävdpräglade gräsmarker nedanför trädgränsen på torra till friska, silikatrika jordar. Naturtypen har utvecklats genom lång hävdkontinuitet. Krontäckning av träd och buskar, som inte är av igenväxningskaraktär, är 0 - 30%. Silikatgräsmarker är den vanligaste betesmarkstypen i Sverige och har vanligen en örtrik markvegetation. Örtrikedomen gör dem viktiga för många insekter, inte minst fjärilar och bin. Naturtypen kan uppträda i olika skepnader beroende på bland annat fuktighet och klimat. Välbevarad grundvattenstatus är en viktig förutsättning för att naturtypen ska ha fortsatt höga bevarandevärden.

Typiska arter för naturtypen är bl.a. blåsuga, slättergubbe, darrgräs, jungfrulin, slät dyngbagge (m fl dyngbaggsarter), månhornsbagge, vårtordyvel, ängspärlemorfjäril, smultronvisslare, slättergräsfjäril.

Naturtypen är känslig för igenväxning, ökad beskuggning, uppluckrad grässvål samt konkurrens från ohävsarter och främmande arter. Naturtypen är även känslig för förändringar i ansluten grundvattenförekomst, fragmentering och för minskade populationer av karaktäristiska och typiska arter.

### Bevarandemål

Arealen av Silikatgräsmarker (6270) ska vara minst 5,2 hektar. Regelbunden hävd ska påverka området, genom årligt bete (ej vintertid), eller genom slätter och efterbete. Ingen skadlig ansamling av förna (t.ex. fjolårsgräs) ska finnas i området efter vegetationsperiodens slut. Naturtypen ska ha en ostörd hydrologi och näringsstatusen i marken ska vara naturlig. Ingen antropogen näringstillförsel, inklusive tillskottsutfodring av betesdjur eller sambete med vall, ska förekomma. Krontäckningen av träd och buskar ska vara liten. Träd- och buskskikt ska förekomma i måttlig mängd och ha en naturlig fördelning. Varken vedartad eller örtartad igenväxningsvegetation ska förekomma mer än i begränsad utsträckning. För naturtypen främmande arter ska inte förekomma. Solexponerade, varma miljöer och strukturer ska utgöra ett påtagligt inslag i gräsmarken.

Värdefulla träd, t.ex. bärande och blommande träd, hålträd, hagmarksträd, gamla träd etc. ska förekomma. Värdefulla buskar t.ex. bärande och blommande buskar, snår och brynbildande buskar ska förekomma. Enstaka fysiska strukturer i form av block etc. ska förekomma.

Artsammansättningen i fält- och bottenskiktet ska vara naturlig/karakteristisk för naturtypen. Typiska och karakteristiska arter som jungfrulin, knägräs, darrgräs, liten blålocka, prästkrage, svinrot, slättergubbe och kattfot samt andra naturligt förekommande arter ska finnas och förnygra sig och inte minska.

### Bevarandetillstånd

Bevarandetillståndet för naturtypen är gynnsamt i största delen av naturtypen. För att tillståndet ska bli gynnsamt i hela naturtypen behöver örnbräken bekämpas.

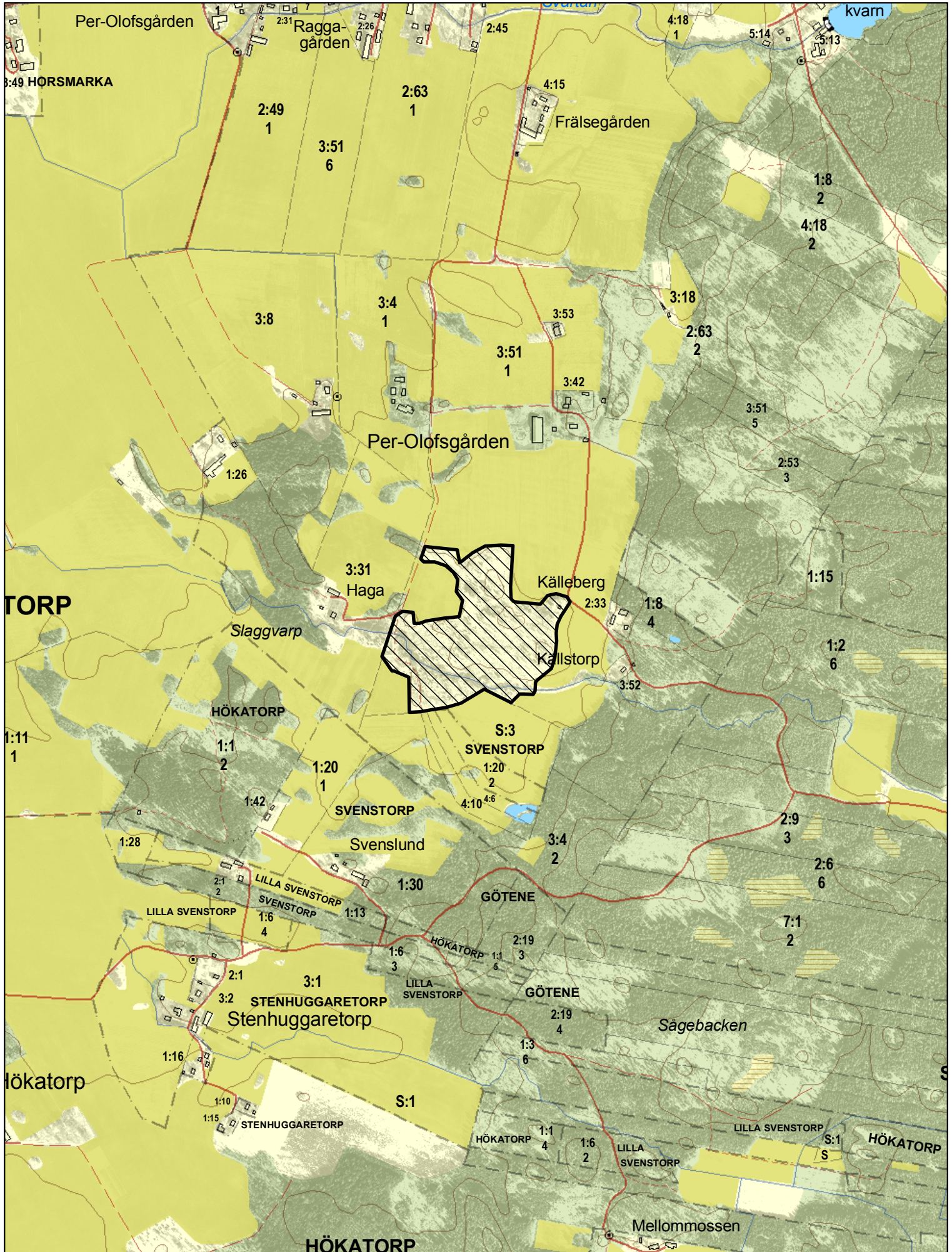
## Dokumentation

- Götene kommun, Länsstyrelsen i Västra Götaland, Skogsvårdsstyrelsen. 1998. Lövsöksinventering Götene kommun.
- Länsstyrelsen i Skaraborgs län 1988: Ängs- och hagmarker i Götene kommun. Medd. 5/88
- Jordbruksverket 2002-2004. Inventering av värdefulla ängs- och betesmarker, GIS-skikt och databas med inventeringsresultat
- Naturvårdsverket. Art- och naturtypsvisa vägledningar. [www.naturvardsverket.se/Stod-i-miljoarbetet/Vagledningar/Natura-2000/](http://www.naturvardsverket.se/Stod-i-miljoarbetet/Vagledningar/Natura-2000/). 2016-09.
- Artportalen. ArtDatabanken SLU. [www.artportalen.se](http://www.artportalen.se). Uttag 2016-09.

## Bilagor

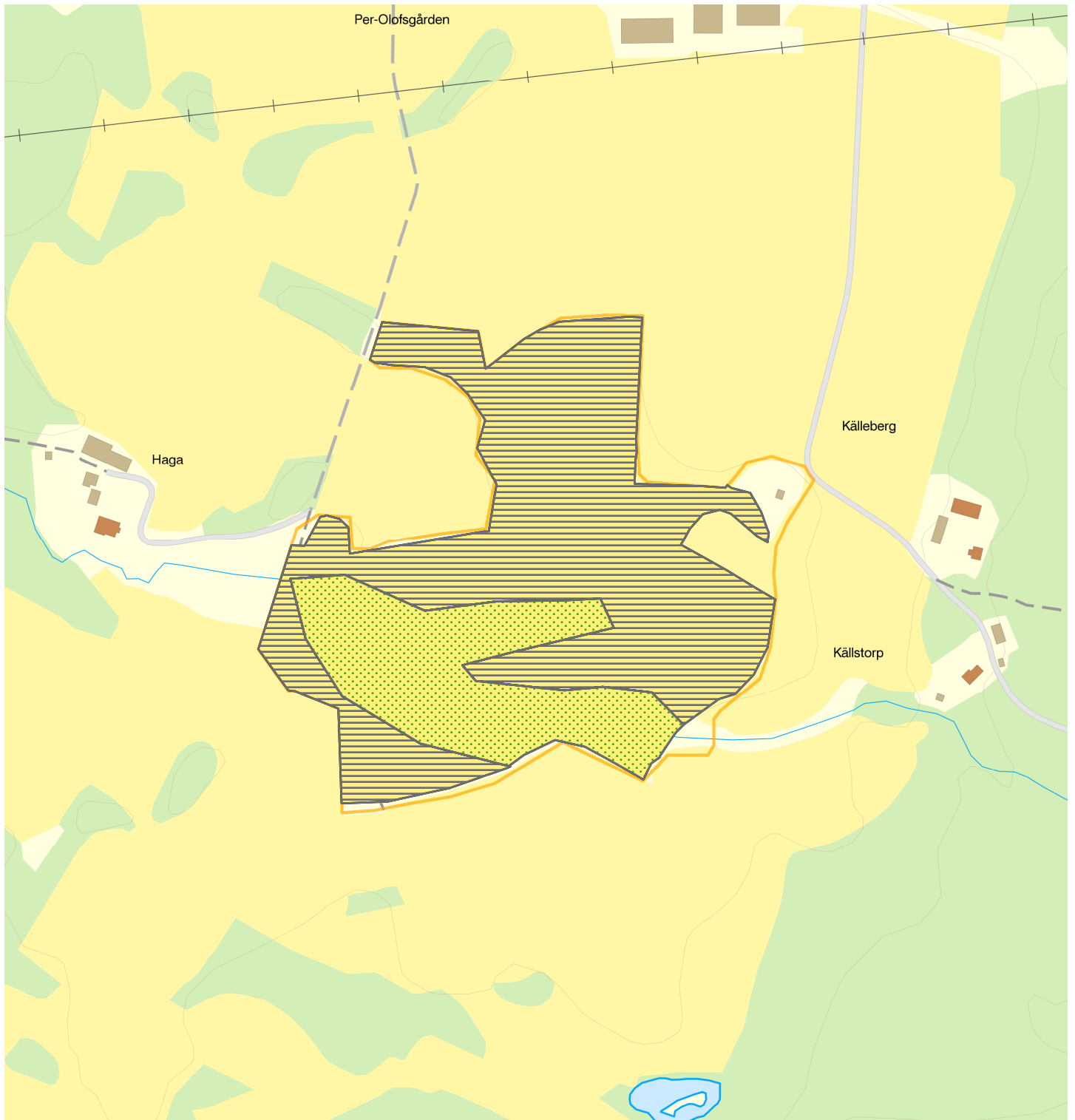
1. Natura 2000-områdets avgränsning
2. Naturtypskarta





0 125 250 500 Meters

Map scale 1:10 000. Original printed 2009-01-30. Copyright Lantmäteriet 2009, dnr 106-2004/188-O.



## Natura 2000-naturtypskarta, Per Olofsgården SE0540320, Götene kommun



6230 - Stagg-gräsmarker
  6270 - Silikatgräsmarker
  Natura 2000 Habitatdirektivet (SCI)