



Bevarandeplan för Natura 2000-området *SE0540308 Havsjöberg*



Natura 2000

Natura 2000 är ett ekologiskt nätverk av värdefulla naturområden inom EU. Utpekande av Natura 2000 - områden bygger på krav som finns i EU:s fågeldirektiv och art- och habitat-direktiv. Syftet är att hejda utrotning av vilda djur och växter och att hindra att deras livs-miljöer förstörs. Alla medlemsländer ska peka ut områden dels för fåglar som anges i EU:s fågeldirektiv, dels för naturtyper och arter som anges i art- och habitatdirektivet. Genom utpekandet åtar sig länderna att de utpekade värdena i områdena ska bevaras långsiktigt. Natura 2000-nätverket är en av hörnstenarna i EU:s arbete för att bevara biologisk mångfald. I fågeldirektivet och habitatdirektivet listas 170 naturtyper och sammanlagt cirka 900 växt- och djurarter som särskilt värdefulla. 90 av naturtyperna och drygt 100 av djur- och växtarterna i habitat- direktivets bilaga 1 och 2 finns i Sverige. Därtill häckar regelbundet cirka 60 av fågeldirektivets fåglar i vårt land.

Bevarandeplaner

För varje Natura 2000- område ska Länsstyrelsen ta fram en beskrivning. Detta ska göras i särskilda bevarandeplaner eller i en skötselplan om området även är naturreservat. I planen ska det finnas en beskrivning av området med bevarandesyfte, bevarandemål och beskrivningar av de naturtyper och arter som ska bevaras och bidra till gynnsam bevarandestatus. Hot mot Natura 2000-områdets arter och natur- typer, och behov av bevarandeåtgärder, t ex skydd eller skötsel, ska beskrivas. Informationen ska under- lätta förvaltningen av området och tillståndsprovningar enligt miljöbalken.

Bevarandeplanen ska fastställas av Länsstyrelsen, som även är ytterst ansvarig för att målsättningen med området uppfylls. Bevarandeplanen ska revideras när ny kunskap tillkommer eller när förutsättningar för området ändras. Den ska tas fram och hållas aktuell i dialog med berörda intressenter, och det är värdefullt om den som har ny information kontaktar Länsstyrelsen. Bevarandeplanen är inte ett juridiskt bindande dokument. För formell reglering av skydd eller skötsel kan andra beslut behövas, t ex skydds- beslut för naturreservat. Föreskrifter enligt eventuella skyddsbeslut gäller parallellt med den tillstånds- plikt som gäller inom Natura 2000.

I bevarandeplanen redovisas gränser, naturtyper och arter enligt bästa tillgängliga kunskap. I de fall där ny kunskap har till kommit, har Länsstyrelsen för avsikt att föreslå dessa ändringar till regeringen när nästa tillfälle ges. Vid förvaltning och tillståndsprovning utgår man ifrån i verkligheten förekommande naturtyper, varför det är nödvändigt att bevarandeplanen redovisar dessa, även om de inte har hunnit beslutas av regeringen.

Tillståndsplikt och samråd

För att inte skada naturvärden krävs tillstånd för verksamheter eller åtgärder som på ett betydande sätt kan påverka miljön i ett Natura 2000-område. Det kan även gälla åtgärder utanför Natura 2000-området, om de kan påverka miljön i området. Detta regleras i miljöbalken (7 kap. 27-29§§). Då det kan vara svårt att avgöra vilka åtgärder som på ett betydande sätt kan påverka naturvärden behöver man samråda med Länsstyrelsen före genomförandet. Vid skogsbruksåtgärder hålls samråd med Skogsstyrelsen. Mer information finns hos Länsstyrelsen, läs på webben eller kontakta en handläggare.

Kartor

Information om naturtypers utbredning och arter i ett enskilt område går att hitta med hjälp av kartverktyget Skyddad natur. Det kan nås på Naturvårdsverkets hemsida genom att söka på ”kartverktyget skyddad natur”. I kartverktyget söker du upp aktuellt område och klickar på namnet för mer information.



LÄNSSTYRELSEN
VÄSTRA GÖTALANDS LÄN

Elisabet Ottosson

Bevarandeplan för Natura 2000-området SE0540308 Havsjöberg

Kommun: Tidaholm

Områdets totala areal: 12,4 ha

Bevarandeplanen uppdaterad av Länsstyrelsen: 2016-10-14

Bevarandeplanen fastställd av Länsstyrelsen: 2016-12-21

Markägarförhållanden:

Privat markägare.

Regeringsbeslut, historik:

SPA: Nej, pSCI: 2004-04-01, SCI: 2005-01-01, SAC: 2011-03-01, regeringsbeslut M2010/4648/Nm

Naturtyper och arter som ska bevaras i området:

Naturtyper och arter enligt art- och habitatdirektivet samt fågeldirektivet:

6270 - Silikatgräsmarker

9070 - Trädklädd betesmark

Bevarandesyfte

Det överordnade bevarandesyftet för Natura 2000-nätverket är att bidra till bevarandet av biologisk mångfald genom att bibehålla eller återskapa gynnsam bevarandestatus för de naturtyper och arter som omfattas av EUs fågeldirektiv eller art- och habitatdirektiv. För det enskilda Natura 2000-området är det överordnade syftet att bevara eller återställa ett gynnsamt tillstånd för de naturtyper eller arter som utgjort grund för utpekandet av området.

Prioriterade bevarandevärden:

I Natura 2000-området Havsjöberg är det främsta syftet att bevara de artrika ekhagarna och naturbetesmarkerna, så att de höga biologiska värdena i naturtyperna silikatgräsmarker (6270) och trädklädda betesmarker (9070) skyddas och utvecklas.

Motivering:

Betesmarkerna i Havsjöberg har en lång historia som öppna och hävdade marker med höga biologiska och kulturhistoriska värden. I området finns flera sällsynta och hotade arter.

Prioriterade åtgärder:

Löpande årlig hävd med bete och röjning av igenväxningsvegetation. Frihuggning av ekar. I områdets norra delområde behöver sly röjas undan och hävden återupptas. Genomförande av

åtgärdsprogram för fältgentiana.

Beskrivning av området

Natura 2000-området består av två områden, norra delområdet som ligger strax norr om gården Krogstorp och södra delområdet som ligger väster om Havsjöberg. Områdena utgörs av ekhagar på Hökensås östsluttning ovanför högsta kustlinjen. Marken, som består av näringsrik morän, är övervägande frisk men har både torrare och fuktigare partier. Det omväxlande och rika kulturlandskapet vid Krogstorp och Havsjöberg kontrasterar skarpt mot den sandiga tallmon öster om landsvägen, där Hökensås häradsallmanning ligger. Hela området var i slutet av 1800-talet slåttermark, äng med spridda lövträd, enligt den ekonomiska kartan från 1880-talet. Natura 2000-området ligger inom ett område som utpekats som Naturvårdsverkets riksintresse för naturvård samt riksintresse för det rörliga friluftslivet. Detta innebär i sig inte något formellt skydd, men handlar om ett förhållningssätt för hur de ingående kommunerna ska arbeta med hållbar utveckling i området.

Norra delområdet: I norra delen av hagen dominerar trädskiktet av ek med inslag av björk och asp samt någon enstaka oxel, medan den södra delen av hagen är kultiverad och tydligt kvävepåverkad. Hävden har under senare tid varit vikande vilket medfört att igenväxningen tagit fart. Trädskiktet är halvöppet till halvslutet, längst i norr är det helt slutet. I gläntorna finns ännu en hävd- och ljusgynnad vegetation med arter som blåsuga, bockrot, darrgräs, jungfrulin, knägräs, liten blåklocka, prästkrage, slåttergubbe, och ängsvädd. Arter som granspira, svinrot och smörboll har tidigare noterats. Under hösten växer vaxskivlingar i den mer ljusöppna delen. I fuktstråket som går genom betesmarken växer ungbjörk och al delvis tätt.

Södra delområdet: I den andra ekhagen växer en del äldre träd. Den norra delen intill vägen är helt öppen med en tät och kortbetad grässvål. I betesmarken växer bl.a. senblommande fältgentiana, jungfrulin, liten blåklocka, knägräs och nattviol. Trädskiktet domineras av ek, björk, asp och ask. De gamla grova träden har en värdefull kryptogamflora med signalarter som grymig filtlav och grå vårtlav. Upptrampade stigar och beskuggning av marken gör att fältskiktet är ganska magert, men arter som ormröt, sommarfibbla, gullviva och svinrot har noterats. I hagen finns även införda trädslag som ädelgran. Söder om hagen finns en ohävdad ek-hasselskog. Här finns en delvis rik lundvegetation och arter som blåsippan, skogsbingel och trolldruva. Marken här är delvis kvävepåverkad.

Vad kan påverka negativt

Ogödslade naturbetesmarker är en rest från ett mer traditionellt lantbruk. I dagens förändrade jordbrukslandskap med en alltmer effektiv och intensiv markanvändning återstår endast ett fåtal sådana gräsmarker och arterna knutna till dessa för en tynande tillvaro. Flera av gräsmarkerna, såsom de i Havsjöberg hotas alltjämt av fragmentering, igenväxning på grund av upphörd eller felaktig skötsel, kvävenedfall eller annan exploatering.

Nedan nämnda åtgärder utgör exempel på åtgärder som skulle kunna ha negativ påverkan på naturtyperna och arterna i området:

- Utebliven eller otillräcklig hävd genom exempelvis minskad eller upphörd betesdrift som på sikt leder till igenväxning och utarmning av den hävdgynnade floran och faunan.
- Utebliven röjning av igenväxningsvegetation leder på sikt till igenväxning av buskar och trädskikt vilket missgynnar ljusberoende växter och kryptogamer.
- Avverkning av gamla grova träd, gamla grova buskar (av t.ex. hassel) och döda träd samt borttagande av död ved. Träden är även känsliga för gnagskador från betesdjur.
- Bristande förnyring i träd- och buskskikt hotar på sikt kontinuiteten av gamla grova träd.
- Gödsling (förutom från betande djur) kan påverka naturtypen negativt. Även indirekt näringstillförsel som t.ex. spridning av gödsel och bekämpningsmedel i angränsande områden.
- Sambete med gödslad vall som ger en indirekt näringstillförsel till marken.

- Tillskottsutfodring och vinterbete ger en indirekt näringstillförsel till marken och missgynnar den konkurrenssvaga floran.
- Slitage och trampskador som skulle t.ex. kan uppstå vid bete med tunga djurslag eller om djuren går på betesmarken vintertid då grässvålen är extra känslig.
- Användning av avmaskningsmedel som innehåller avermectin är negativ för den dynglevande insektsfaunan och bör därför endast användas vid behov.
- All form av exploatering som skulle förstöra fältskiktet. Exempel på detta är uppförande av väg eller byggnad, grävning, upplag, deponier, schaktning eller dikning.
- Förändring av markanvändningen i eller i angränsning till Natura 2000-området, exempelvis skogsplantering, kan påverka områdets naturvärden negativt.
- Introduktion av för naturtypen främmande arter, t.ex. insådd av vallväxter i naturbetesmarken som kan påverka konkurrensförhållanden.
- Dikning och markavvattning.

Bevarandeåtgärder

Förutom vad som i övrigt gäller enligt miljöbalken och annan miljölagstiftning krävs tillstånd för att bedriva verksamheter eller vidta åtgärder som på ett betydande sätt kan påverka miljön i ett Natura 2000-område. Tillstånd krävs inte för verksamheter och åtgärder som direkt hänger samman med eller är nödvändiga för skötseln och förvaltningen av det berörda området (7 kap 28 a § miljöbalken). Om en verksamhet/åtgärd påverkar ett Natura 2000-område så kan denna vara tillståndspliktig även om den utförs utanför Natura 2000-området.

Skötsel:

Hela området behöver skötas med årligt bete och igenväxningsvegetation behöver hållas efter. Båda delområdena bör omfattas av naturvårdsavtal eller långsiktigt skötselavtal vilket kan komplettera delar med eller utan åtagandeplan. Möjligheten att restaurera omkringliggande marker för att få miljöer dit arter kan sprida sig bör ses över. I norra delområdet krävs ett högre betetryck kombinerat med röjning av sly och utglesning av trädskiktet, samt friställning av vidkroniga ekar. Även i södra delområdet bör friställning av grova ekar göras. Varsam röjning av lövsly och föryngring av hassel bör göras successivt, men grov, gammal hassel, samt död ved bör sparas.

Skydd:

Förutom Natura 2000-bestämmelserna omfattas inte området av något skydd enligt miljöbalken. Södra delområdet ingår i naturreservatet Hökensås (avsatt för sina höga geologiska värden) och är klassificerat som nyckelbiotop av Skogsstyrelsen. En åtgärdsplan finns för den norra betesmarken i södra delområdet.

Utvecklingsmark:

I norra delområdet finns marker som under ängs- och betesinventeringen klassificerades som fuktäng (6410). Idag är ängarna så pass igenvuxna att det är i behov av restaurering för att uppnå naturtypsstatus. Detsamma gäller andra partier i norra delområdet, där målnaturtypen för restaureringsåtgärder är antingen silikatgräsmark (6270) eller fuktäng (6410) för olika delar. I södra delområdet är det framförallt ek-hasselskogen som ligger i anslutning till campingen som behöver restaureras för att nå naturtypsstatus för målnaturtypen trädklädd betesmark (9070). Markens skogliga karaktär är dock så pass stor att den även skulle kunna utvecklas till näringsrik ekskog (9160) eller en nordlig ädelskog (9020).

Uppföljning av naturtyper och arter

Länsstyrelsen ansvarar för att uppföljning av bevarandemål genomförs. Uppföljningen ska ske enligt de manualer för skyddade områden som har tagits fram av Naturvårdsverket. Mätbara mål, så kallade målindikatorer, ska registreras i databasen SkötselDOS. Dessa målindikatorer följs sedan upp. Målsättningen är att kunna se om de bevarandemål som satts upp i bevarandeplaner

och skötselplaner uppfylls, att skötseln fungerar och att Natura 2000 - naturtyperna och arterna har gynnsamt tillstånd.

Naturtyper och arter enligt art- och habitatdirektivet samt fågeldirektivet:

6270 - Silikatgräsmarker

Areal: 3,8 ha. Arealen fastställd i regeringsbeslut

Beskrivning

Naturtypen förekommer i öppna delar i båda av Natura 2000-områdets delområden. Ek dominerar i trädskiktet och i buskskiktet finns hassel och en. I torrare partier växer arter som svinrot, solvända, jordtistel (klassad som nära hotad, NT, i rödlistan), sommarfibbla (NT) och nattviol, alla arter som är typiska för naturtypen. Andra typiska arter som växer i ängarna är blåsuga, liten blåklocka, slåttergubbe (VU), prästkrage, jungfrulin, ängsskallra och ängsvädd m.fl. I södra delområdet växer även sen fältgentiana (EN). Fältgentiana förekommer i huvudsak i ogödslade slåtter- eller betesmarker men har minskat kraftigt i hela sitt utbredningsområde. Tillbakagången hänger samman med upphörd hävd eller gödsling av naturliga fodermarker. Genom sin känslighet utgör fältgentianan en god indikator på de allra artrikaste slåtter- och betesmarkerna, där hävden har en lång och obruten historia. Arten omfattas av ett åtgärdsprogram för åren 2015 – 2019 som syftar till att bevara hotade arter med hjälp av riktade naturvårdsinsatser.

Generellt sett utgörs naturtypen av artrika, hävdpräglade gräsmarker på torra-friska, silikatrika jordar. Naturtypen har utvecklats genom lång hävdkontinuitet. Krontäckning av träd och buskar, som inte är av igenväxningskaraktär, är 0-30 %. Hävdgynnade arter skall finnas. Silikatgräsmarker är den vanligaste betesmarkstypen i Sverige och har vanligen en örtrik markvegetation. Örtrikedomen gör dem viktiga för många insekter, inte minst fjärilar och bin. Typiska arter är bl.a. svinrot, darrgräs, jungfrulin, flera olika arter av dyngbaggar, fjärilar och ängssvampar.

Naturtypen är känslig för igenväxning, ökad beskuggning, uppluckrad grässvål samt konkurrens från ohävsarter och främmande arter. Naturtypen är även känslig för förändringar i ansluten grundvattenförekomst, fragmentering och för minskade populationer av karaktäristiska och typiska arter.

Bevarandemål

Arealen silikatgräsmarker (6270) ska vara minst 3,3 hektar i området. Regelbunden beteshävd ska ske årligen. I slutet av betessäsongen ska området vara väl avbetat och ingen ansamling av skadlig förna ska finnas. Naturtypen ska ha en ostörd hydrologi och näringsstatusen i marken ska vara naturlig. Ingen antropogen näringstillförsel, inklusive tillskottsutfodring av betesdjur, ska förekomma. Krontäckningen av träd och buskar ska vara liten. Hagmarkerna ska vara öppna och vedartad eller örtartad igenväxningsvegetation ska inte förekomma mer än i begränsad utsträckning. Värdefulla träd, t.ex. bärande och blommande träd, hålträd, hagmarksträd, och äldre träd ska förekomma. Bärande och blommande buskar, samt buskar som bildar snår- och bryn ska förekomma eftersom de utgör viktiga miljöer för flera insekter och fåglar. Solexponerade, varma miljöer och strukturer ska utgöra ett påtagligt inslag i gräsmarken. Artsammansättningen i fält- och bottenskiktet ska vara karakteristisk för naturtypen. För naturtypen främmande arter ska inte förekomma. Typiska arter som backtimjan, darrgräs, ängsvädd m.fl. ska ha riklig förekomst. Populationer av typiska och karaktäristiska arter samt andra naturligt förekommande arter ska föryngra sig.

Bevarandetillstånd

Bevarandetillståndet för naturtypen är för närvarande måttligt. I norra delområdet har hävden länge varit för svag eller så har marken stått ohävdad. Hösten 2016 var denna del av området stadd i igenväxning med högt uppslag av sly. För att nå gynnsam bevarandestatus krävs även

att igenväxande buskar och sly röjs undan och att trädskiktet successivt glesas ut och att regelbunden hävd återupptas. I södra delområdet är tillståndet för naturtypen bättre, och marken betas hösten 2016 av får. Hösten 2016 omfattas silikatgräsmarken av ett skötselavtal med markägare.

9070 - Trädklädd betesmark

Areal: 4,2656 ha. Arealen ej fastställd i regeringsbeslut

Ny Areal: 1,1 ha. Ny Areal, ännu ej fastställd i regeringsbeslut

Beskrivning

Naturtypen utgörs av den del i södra delområdet betesmark där den växer en del gamla och vidkroniga träd. Trädskiktet domineras av ek, björk, asp och ask. Ekarna i området har mycket höga naturvärden och hyser en unik lavflora. I buskskiktet växer en, hagtorn och det finns äldre hassel. Den hävdgynnade floran är rik i öppna ytor med bl.a. ormrot, sommarfibbla, gullviva (fridlyst), ögontröst och svinrot. I torrare partier finns solvända, jordtistel och den senblommande fältgentianan. Ängssvampfloran är mycket rik med bl.a. drygt 20 arter vaxskivlingar. Hagen ingår i en nyckelbiotop. Marken som tidigare varit stadd i igenväxning hävdas nu åter. Länsstyrelsen kommer därför föreslå att naturtypen läggs till för området vid nästa tillfälle länen ges möjlighet att kvalitetssäkra sina Natura 2000-områden.

Naturtypen förekommer på torr-blöt och näringsfattig-näringsrik fastmark. Träd- och buskskiktets krontäckningsgrad är 30-100% och utgörs av inhemska trädslag. I hagmarkerna dominerar lövträd, ofta ek och björk men även lind, ask och i även äldre tall. Naturtypen präglas av ett trädskikt av lång kontinuitet med inslag av gamla träd liksom föryngring av träd- och buskskikt, men dessa ska inte vara av igenväxningskaraktär. För att klassas som en trädklädd betesmark ska området ha en från naturvårdssynpunkt värdefull artsammansättning knuten till lång hävdpåverkan i fältskiktet och/eller till solbelysta hagmarksträd. Trädklädda betesmarker med grova solbelysta träd är särskilt värdefulla eftersom dessa är viktiga livsmiljöer för många organismer. I de fall då betesmarken finns på kalkmark har den ofta en rik hävdgynnad marksvampsflora. Antalet rödlistade arter som är knuten till trädbärande betesmarker är högt, särskilt om det finns gott om stående och liggande död ved. Exempel på arter som är typiska för naturtypen är blåsuga, ormrot, fältgentiana, ekspik, sotlav, läderlappslav, skogsvisslare, slättergräsfjäril, brunfläckig pärlemorfjäril m fl.

Naturtypen är känslig för igenväxning, ökad beskuggning, näringstillförsel, bruten kontinuitet i trädskiktet. Den är också känslig för förändringar i hydrologin som t.ex. förändringar i ansluten grundvattenförekomst, fragmentering och minskade populationer av karaktäristiska och typiska arter.

Bevarandemål

Arealen trädklädd betesmark ska vara minst 1,1 hektar. Årligt bete ska påverka betesmarkens dynamik och struktur. I södra delområdet anpassas tidpunkten för bete efter sen fältgentiana och andra sällsynta arters krav på livsmiljö. Området ska inte vara gödningspåverkat annat än från betande djur. I slutet av betessäsongen ska området vara väl avbetat och det finns ingen ansamling av skadlig förna. Lövträd och ädellövträd ska prägla betesmarken. Solexponerade, varma miljöer och strukturer ska utgöra ett påtagligt inslag i området och trädskiktet ska vara så pass öppet så att fältskiktet, delar av områdets trädstammar och död ved är ordentligt solbelysta. Trädskiktet ska präglas av lång kontinuitet, antalet gamla träd av bl.a. ek och björk ska vara allmänt – rikligt förekommande, och en naturlig föryngring av träd och nyrekrytering av hagmarksträd ska förekomma i området. Gran, buskar och sly/ungträd ska inte tillåtas ta överhanden eller skada de biologiskt gamla och värdefulla träden. För naturtypen främmande eller invasiva trädarter ska inte finnas i området. Död ved i olika former och nedbrytningsstadier inklusive levande träd med döda träddeklar, liggande död ved och stubbar samt stående döda eller döende träd ska finnas. Gamla hävdpräglade träd med grov bark och håligheter ska finnas. Populationerna av typiska och hotade arter ska förekomma allmänt – rikligt och inte minska. Artsammansättningen i fält- och bottenskiktet ska vara naturlig/karaktäristisk för naturtypen med flera hävdgynnade arter.

Bevarandetillstånd

Bevarandetillståndet för den trädbärande betesmarken är måttligt. Hagen har delvis restaurerats efter att ha varit igenvuxen och svagt hävdat en längre tid men betas hösten 2016. För att bevara de biologiska värdena krävs att igenväxningsvegetation hålls efter och att äldre träd, framförallt ekarna, friställs från övriga träd eftersom både träden och den värdefulla lavfloran är beroende av en ljus miljö.

Dokumentation

Länsstyrelsen i Skaraborgs län, 1991: Ängs- och hagmarker i Tidaholms kommun. Meddelande 19/90

Länsstyrelsen i Skaraborgs län, 1992: Bevarande- och åtgärdsprogram för odlingslandskapets natur- och kulturmiljövärden i Skaraborgs län. Meddelande 8/92.

Naturvårdsverket. Art- och naturtypsvisa vägledningar. www.naturvardsverket.se/Stodmiljoarbetet/Vagledningar/Natura-2000/. 2016-05-24.

Jordbruksverket. Ängs- och betesmarksinventeringen 2002-2004. Objektrapporter.

Tidaholms kommun, 2012: Naturvårdsprogram för Tidaholms kommun. Objektskatalog Daretorp.

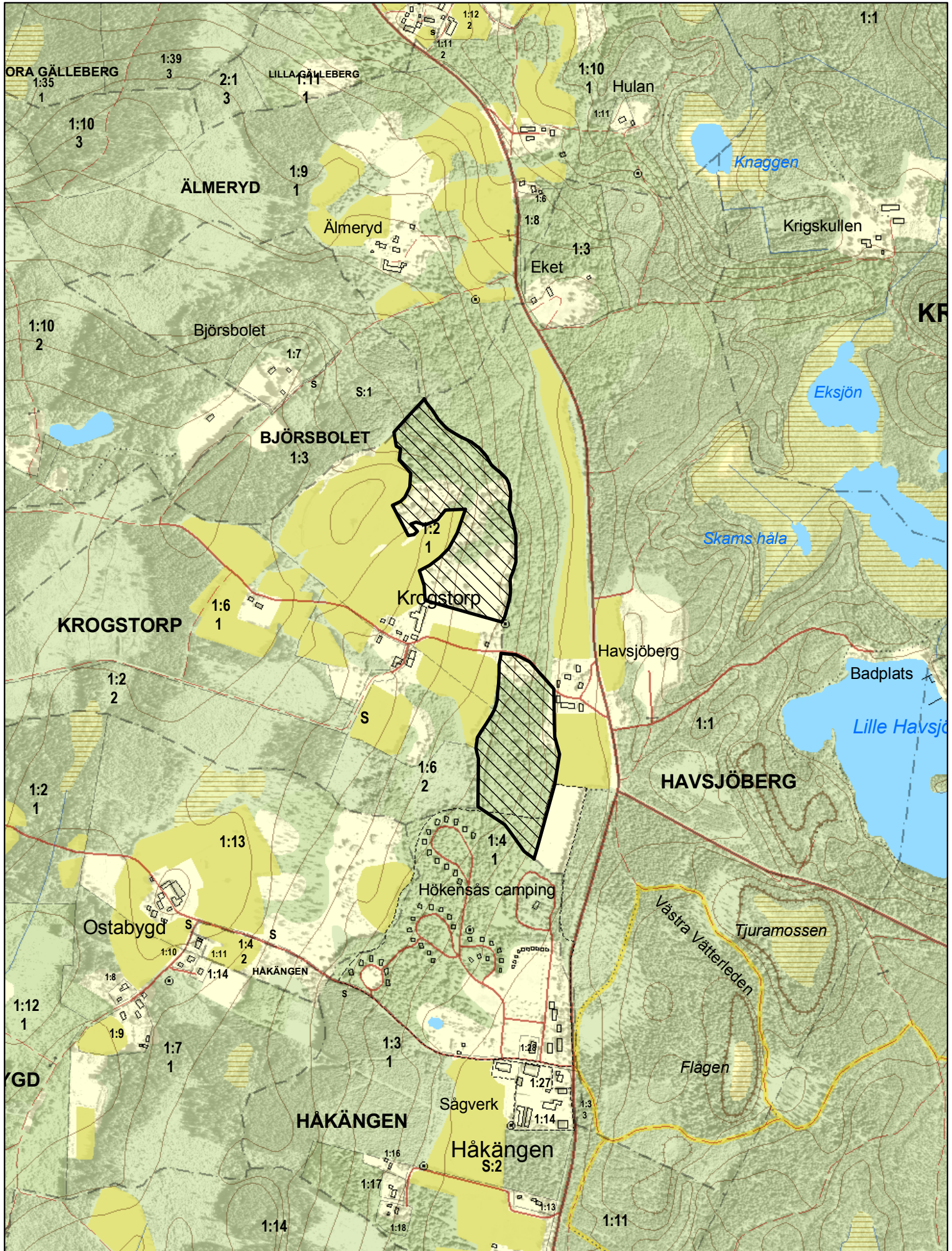
Tidaholms kommun, 2012: Lövskogsinventering i Tidaholms kommun. Rapport 2012:84.

Artdatabanken. Artfaktablad för fältgentiana. <http://artfakta.artdatabanken.se/taxon/221447> 2016-08-25.

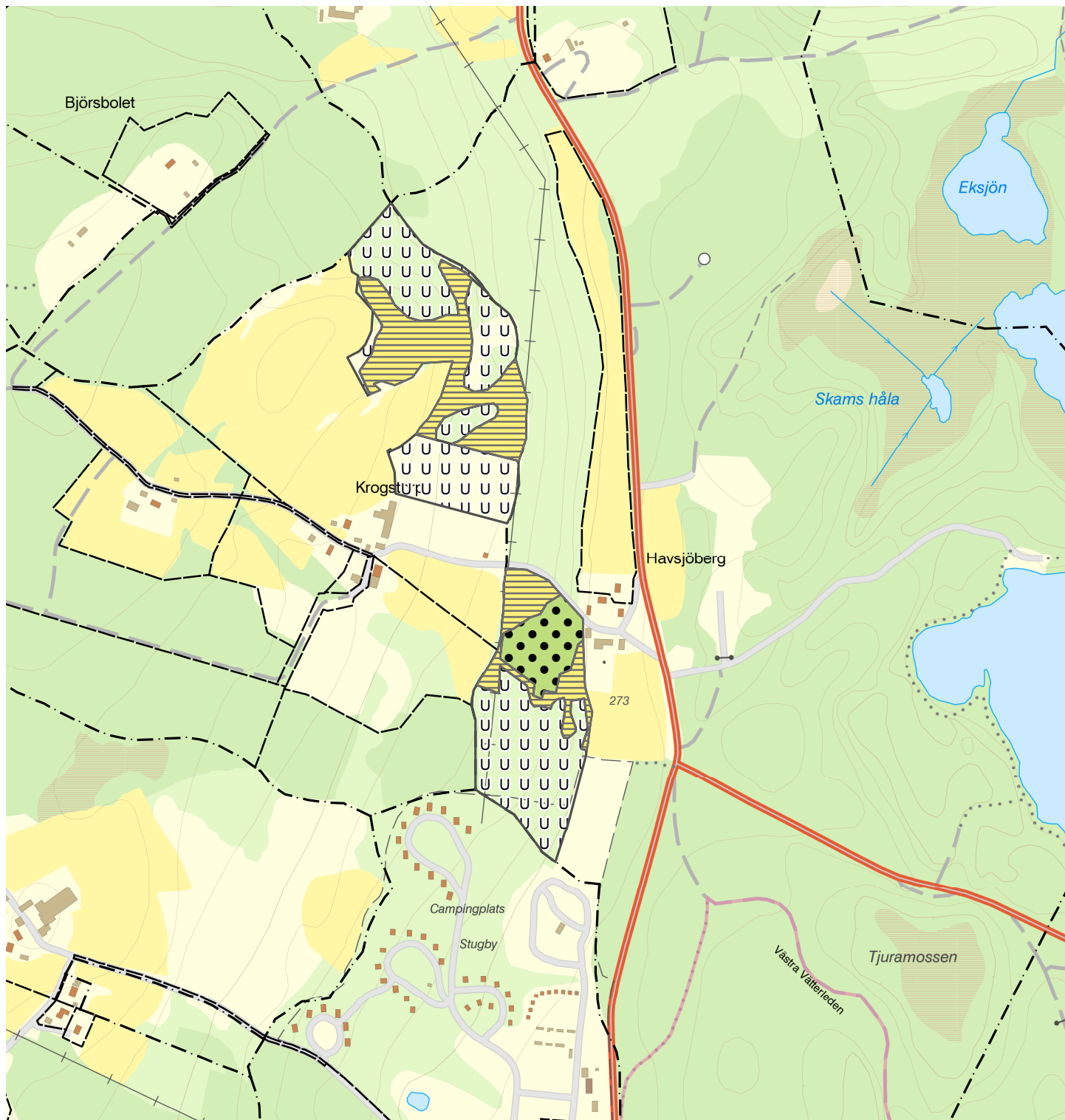
Bilagor

Bilaga 1: Karta med områdets avgränsning




Bilaga 2: Naturtypskarta



0 125 250 500 Meters



Natura 2000-naturtypskarta, Havsjöberg SE0540308 Tidaholms kommun

-  6270 - Silikatgräsmarker
-  9070 - Trädklädd betesmark
-  Utvecklingsmark, icke Natura-naturtyp

