



Bevarandeplan för Natura 2000-området *SE0540307 Huvudshemmet*



Natura 2000

Natura 2000 är ett ekologiskt nätverk av värdefulla naturområden inom EU. Utpekande av Natura 2000 - områden bygger på krav som finns i EU:s fågeldirektiv och art- och habitat-direktiv. Syftet är att hejda utrotning av vilda djur och växter och att hindra att deras livs-miljöer förstörs. Alla medlemsländer ska peka ut områden dels för fåglar som anges i EU:s fågeldirektiv, dels för naturtyper och arter som anges i art- och habitatdirektivet. Genom utpekandet åtar sig länderna att de utpekade värdena i områdena ska bevaras långsiktigt. Natura 2000-nätverket är en av hörnstenarna i EU:s arbete för att bevara biologisk mångfald. I fågeldirektivet och habitatdirektivet listas 170 naturtyper och sammanlagt cirka 900 växt- och djurarter som särskilt värdefulla. 90 av naturtyperna och drygt 100 av djur- och växtarterna i habitat- direktivets bilaga 1 och 2 finns i Sverige. Därtill häckar regelbundet cirka 60 av fågeldirektivets fåglar i vårt land.

Bevarandeplaner

För varje Natura 2000- område ska Länsstyrelsen ta fram en beskrivning. Detta ska göras i särskilda bevarandeplaner eller i en skötselplan om området även är naturreservat. I planen ska det finnas en beskrivning av området med bevarandesyfte, bevarandemål och beskrivningar av de naturtyper och arter som ska bevaras och bidra till gynnsam bevarandestatus. Hot mot Natura 2000-områdets arter och natur- typer, och behov av bevarandeåtgärder, t ex skydd eller skötsel, ska beskrivas. Informationen ska under- lätta förvaltningen av området och tillståndsprövningar enligt miljöbalken.

Bevarandeplanen ska fastställas av Länsstyrelsen, som även är ytterst ansvarig för att målsättningen med området uppfylls. Bevarandeplanen ska revideras när ny kunskap tillkommer eller när förutsättningar för området ändras. Den ska tas fram och hållas aktuell i dialog med berörda intressenter, och det är värdefullt om den som har ny information kontaktar Länsstyrelsen. Bevarandeplanen är inte ett juridiskt bindande dokument. För formell reglering av skydd eller skötsel kan andra beslut behövas, t ex skydds- beslut för naturreservat. Föreskrifter enligt eventuella skyddsbeslut gäller parallellt med den tillstånds- plikt som gäller inom Natura 2000.

I bevarandeplanen redovisas gränser, naturtyper och arter enligt bästa tillgängliga kunskap. I de fall där ny kunskap har till kommit, har Länsstyrelsen för avsikt att föreslå dessa ändringar till regeringen när nästa tillfälle ges. Vid förvaltning och tillståndsprövning utgår man ifrån i verkligheten förekommande naturtyper, varför det är nödvändigt att bevarandeplanen redovisar dessa, även om de inte har hunnit beslutas av regeringen.

Tillståndsplikt och samråd

För att inte skada naturvärden krävs tillstånd för verksamheter eller åtgärder som på ett betydande sätt kan påverka miljön i ett Natura 2000-område. Det kan även gälla åtgärder utanför Natura 2000-området, om de kan påverka miljön i området. Detta regleras i miljöbalken (7 kap. 27-29§§). Då det kan vara svårt att avgöra vilka åtgärder som på ett betydande sätt kan påverka naturvärden behöver man samråda med Länsstyrelsen före genomförandet. Vid skogsbruksåtgärder hålls samråd med Skogsstyrelsen. Mer information finns hos Länsstyrelsen, läs på webben eller kontakta en handläggare.

Kartor

Information om naturtypers utbredning och arter i ett enskilt område går att hitta med hjälp av kartverktyget Skyddad natur. Det kan nås på Naturvårdsverkets hemsida genom att söka på ”*kartverktyget skyddad natur*”. I kartverktyget söker du upp aktuellt område och klickar på namnet för mer information.



LÄNSSTYRELSEN
VÄSTRA GÖTALANDS LÄN

Elisabet Ottosson

Bevarandeplan för Natura 2000-området SE0540307 Huvudshemmet

Kommun: Tidaholm

Områdets totala areal: 7,9 ha

Bevarandeplanen uppdaterad av Länsstyrelsen: 2016-08-17

Bevarandeplanen fastställd av Länsstyrelsen: 2016-12-21

Markägarförhållanden:

Privat markägare.

Regeringsbeslut, historik:

SPA: Nej, pSCI: 2004-04-01, SCI: 2005-01-01, SAC: 2011-03-01, regeringsbeslut
M2010/4648/Nm

Naturtyper och arter som ska bevaras i området:

Naturtyper och arter enligt art- och habitatdirektivet samt fågeldirektivet:

6270 - Silikatgräsmarker

6410 - Fuktängar

Bevarandesyfte

Det överordnade bevarandesyftet för Natura 2000-nätverket är att bidra till bevarandet av biologisk mångfald genom att bibehålla eller återskapa gynnsam bevarandestatus för de naturtyper och arter som omfattas av EUs fågeldirektiv eller art- och habitatdirektiv. För det enskilda Natura 2000-området är det överordnade syftet att bevara eller återställa ett gynnsamt tillstånd för de naturtyper eller arter som utgjort grund för utpekandet av området.

Prioriterade bevarandevärden: I Natura 2000-området Huvudshemmet är det främsta syftet att bevara den artrika naturbetesmarken så att de höga biologiska värdena i naturtyperna silikatgräsmarker (6270) och fuktängar (6410) skyddas och utvecklas.

Motivering: Betesmarkerna i Huvudshemmet har en lång historia som öppna och hävdade marker med höga biologiska och kulturhistoriska värden. I området finns flera sällsynta och hotade arter.

Prioriterade åtgärder: Löpande årlig hävd med bete och röjning av igenväxningsvegetation.

Beskrivning av området

Huvudshemmet ligger högt upp på Hökensås med en milsvid utsikt över Tidandalen bort mot platåbergen. Gården omges av barrskogar och i anslutning till hagarna, som har ett trädskikt dominerat av björk, ligger mindre åkrar. Marken sluttar mot nordväst och består av stenig morän.

Den öppna hagen i sydost har en mycket artrik grässvål. Trädskiktet består av glest spridda björkar och enstaka tallar, i buskskiktet dominerar en. En bäck rinner i västra kanten och marken är frisk till fuktig. Hävdgynnade arter som darrgräs, gökärt, hirsstarr, Jungfru Marie nycklar, jungfrulin, kattfot, grönvit nattviol, ormrot, prästkrage, ängsskallra, slättergubbe, smörboll, stagg och svinrot förekommer. Flera arter av vaxskivlingar och dagsfjärilar tillkommer. I övre delen finns odlingsrösen. Utmed hagens östra gräns blir trädskiktet tätare och vegetationen artfattigare. Längst ner i norr ligger en liten betad hage med unga björkar och här växer stora mängder av Jungfru Marie nycklar, och arter som svinrot, stagg och vårbrodd.

Björkhagen i nedre delen av slutningen, nordväst om gården, är bevuxen med skogsnäva och har inslag av smörboll. Flera av arterna som även finns i hagen öster om vägen återkommer, dock i något mindre omfattning. Om somrarna växer här rikligt med grönvit nattviol, framförallt i området utan trädskikt. Även igenväxningsarter som örnbräken växer rikligt och högre upp utmed bäcken finns kärrtistel, veketåg och skräppor. Trädskiktet med unga relativt likåldriga björkar är halvöppet till slutet. I den övre delen av hagen är trädskiktet öppet men marken är kvävepåverkad och bär spår av äldre åkrar. I den övre delen går en mindre körväg. Väster om gårdsbebyggelsen finns några äldre körbärsträd och hamlad oxel samt ett mindre eldhus/kokhus.

Området har enligt den gamla ekonomiska kartan från 1880-talet varit slättermark. Resterna av slätterängsfloran finns särskilt väl bevarad i de delar av hagmarken där betespåsläppet varit sent och där ljusinsläppet är stort.

Vad kan påverka negativt

Ogödslade naturbetesmarker är en rest från ett mer traditionellt lantbruk. I dagens förändrade jordbrukslandskap med en alltmer effektiv och intensiv markanvändning återstår endast ett fåtal sådana gräsmarker och arterna knutna till dessa för en tynande tillvaro. Flera av gräsmarkerna, såsom de i Huvudshemmet hotas alltså av fragmentering, igenväxning på grund av upphörd eller felaktig skötsel, kvävenedfall eller annan exploatering.

Nedan nämnda åtgärder utgör exempel på åtgärder som skulle kunna ha negativ påverkan på naturtyperna och arterna i området:

- Utebliven eller otillräcklig hävd genom exempelvis minskad eller upphörd betesdrift som på sikt leder till igenväxning och utarmning av den hävdgynnade floran och faunan.
- Utebliven röjning av igenväxningsvegetation leder på sikt till igenväxning av buskar och träd och utarmning av den hävdgynnade floran och faunan.
- Alltför kraftig röjning av buskar och träd så att organismer som är beroende av dessa strukturer missgynnas.
- Gödsling (förutom från betande djur) kan påverka naturtypen negativt. Även indirekt näringstillförsel som t.ex. spridning av gödsel och bekämpningsmedel i angränsande områden eller sambete med gödslad vall kan ha negativ påverkan. Bete efter vegetationsperiodens slut och under vinterhalvåret innebär att djuren måste stödutfodras, vilket ger en näringstillförsel till fältskiktet och ska därför undvikas.
- Slitage och markskador. Det skulle t.ex. kunna uppstå om djuren gick på betesmark vintertid.
- Användning av avmaskningsmedel som innehåller avermectin är negativ för den dynglevande insektsfaunan och bör därför endast användas vid behov.
- All form av exploatering som skulle förstöra fältskiktet. Exempel på detta är uppförande av väg eller byggnad, grävning, upplag, deponier, schaktning eller dikning.
- Markexploatering och annan förändring av markanvändningen i angränsande områden,

exempelvis skogsplantering, kan påverka områdets naturvärden negativt.

- Introduktion av för naturtypen främmande arter, t.ex. insådd av vallväxter i naturbetesmarken som kan påverka konkurrensförhållanden mellan arter i gräsmarkerna.

Bevarandeåtgärder

Förutom vad som i övrigt gäller enligt miljöbalken och annan miljölagstiftning krävs tillstånd för att bedriva verksamheter eller vidta åtgärder som på ett betydande sätt kan påverka miljön i ett Natura 2000-område. Tillstånd krävs inte för verksamheter och åtgärder som direkt hänger samman med eller är nödvändiga för skötseln och förvaltningen av det berörda området (7 kap 28 a § miljöbalken). Om en verksamhet/åtgärd påverkar ett Natura 2000-område så kan denna vara tillståndspliktig även om den utförs utanför Natura 2000-området.

Prioriterade åtgärder: Området behöver skötas med årligt bete och igenväxningsvegetation behöver hållas efter. Naturvårdsavtal eller långsiktigt skötselavtal bör upprättas för delar som saknar åtagandeplan. Möjligheten att restaurera omkringliggande marker för att få miljöer dit arter kan sprida sig bör ses över.

Skydd: Förutom Natura 2000-bestämmelserna omfattas inte området av något områdesskydd. En åtagandeplan finns för delar av området.

Skötsel: Årlig betesdrift med nötkreatur, eventuellt sambete med häst. Det är viktigt med ett högt betestryck för att marken ska bli väl avbetad och den hävgynnade floran och faunan ska kunna leva kvar. För att den slättergynnade floran ska bevaras kan det vara lämpligt med ett något senare betespåsläpp. En kraftig utglesning av björk bör utföras i tätare partier så att mer ljus kommer in till betesmarken. Røjning av eventuellt lövsly och unggranar utförs kontinuerligt. Möjligheten att restaurera omkringliggande marker för att få miljöer dit arter kan sprida sig bör ses över.

Uppföljning av naturtyper och arter

Länsstyrelsen ansvarar för att uppföljning av bevarandemål genomförs. Uppföljningen ska ske enligt de manualer för skyddade områden som har tagits fram av Naturvårdsverket. Mätbara mål, så kallade målindikatorer, ska registreras i databasen SkötselDOS. Dessa målindikatorer följs sedan upp. Målsättningen är att kunna se om de bevarandemål som satts upp i bevarandeplaner och skötselplaner uppfylls, att skötseln fungerar och att Natura 2000 - naturtyperna och arterna har gynnsamt tillstånd.

Naturtyper och arter enligt art- och habitatdirektivet samt fågeldirektivet:

6270 - Silikatgräsmarker

Areal: 5,8 ha. Arealen fastställd i regeringsbeslut

Beskrivning

Silikatgräsmarkerna i Huvudshemmet är den dominerande naturtypen i området och de öppna ängspartierna i området hyser en rik flora. Några utav de hävdgynnade arter som är typiska för naturtypen som växer i ängarna är svinrot, nattviol, klasefibbla, stagg, ormrot och slättergubbe. I området har även slättergräsfjäril som också är en typisk art för naturtypen noterats. På flera ställen beskuggas marken av träd och igenväxande busk- och slyvegetation.

Generellt sett utgörs naturtypen av artrika, hävdpräglade gräsmarker på torra-friska, silikatrika jordar. Naturtypen har utvecklats genom lång hävdkontinuitet, men kan vara stadd i igenväxning. Krontäckning av träd och buskar, som inte är av igenväxningskaraktär, är 0-30 %. Hävdgynnade arter skall finnas. Silikatgräsmarker är den vanligaste betesmarkstypen i Sverige och har vanligen en örtrik markvegetation. Örtrikedomen gör dem viktiga för många insekter, inte minst fjärilar och bin. Typiska arter är bl.a. nattviol, darrgräs, jungfrulin, flera olika arter av dyngbaggar, fjärilar och ängssvampar.

Naturtypen är känslig för igenväxning, ökad beskuggning, uppluckrad gräsvål samt konkurrens från ohävdarter och främmande arter. Naturtypen är även känslig för förändringar i ansluten grundvattenförekomst, fragmentering och för minskade populationer av karaktäristiska och typiska arter.

Bevarandemål

Arealen silikatgräsmarker (6270) ska vara minst 5,8 hektar i området. Regelbunden beteshävd ska ske årligen. I slutet av betessäsongen ska området vara väl avbetat och ingen ansamling av skadlig förna ska finnas. Naturtypen ska ha en ostörd hydrologi och näringsstatusen i marken ska vara naturlig. Ingen antropogen näringstillförsel, inklusive tillskottsutfodring av betesdjur, ska förekomma. Krontäckningen av träd och buskar ska vara liten. Hagmarkerna ska vara öppna och vedartad eller örtartad igenväxningsvegetation ska inte förekomma mer än i begränsad utsträckning. Värdefulla träd, t.ex. bärande och blommande träd, hålträd, hagmarksträd, och äldre träd ska förekomma. Bärande och blommande buskar, samt buskar som bildar snår- och bryn ska förekomma eftersom de utgör viktiga miljöer för flera insekter och fåglar. Solexponerade, varma miljöer och strukturer ska utgöra ett påtagligt inslag i gräsmarken. Artsammansättningen i fält- och bottenskiktet ska vara karaktäristisk för naturtypen. För naturtypen främmande arter ska inte förekomma. Typiska arter som kattfot, knägräs, stagg, ängsvädd m.fl. ska ha riklig förekomst. Populationer av typiska och karaktäristiska arter samt andra naturligt förekommande arter ska förnygra sig.

Bevarandetillstånd

Hösten 2016 är bevarandetillståndet för naturtypen måttligt. För att nå gynnsamt bevarandetillstånd krävs att trädskiktet av björk successivt glesas ut och att igenväxande busksskikt samt sly av björk, al och unggranar röjs undan.

6410 - Fukttägar

Areal: 0,4 ha. Arealen fastställd i regeringsbeslut

Beskrivning

I områdets fuktigare partier, utmed bäckarna, längst ner i den nordvästra hagen samt i mosaik i den sydvästra hagen karaktäriseras naturtypen som fuktäng. Här växer flera arter som är typiska för naturtypen; rikligt med Jungfru Marie nycklar, smörboll, stagg och ormrot. I framförallt områdets norra delar beskuggas marken av träd och igenväxande busk- och slyvegetation.

Generellt sett utgörs naturtypen av hävdpräglade fuktängar med blåtåtel eller starr. Naturtypen har utvecklats genom lång hävdkontinuitet, men kan vara stadd i igenväxning. Krontäckning av träd och buskar, som inte är av igenväxningskaraktär, är 0-30 %. Hävdgynnade arter skall finnas. Fukttägar är en vanlig naturtyp i Sverige men i och med ett mer rationellt jord- och skogsbruk under 1900-talet har naturtypen minskat kraftigt och fragmenterats. De kan vara mycket örtrika och hysa ovanliga växter. Örtrikedomen gör dem viktiga för många insekter, inte minst fjärilar och bin. De har också mycket stor betydelse för fågellivet.

Två undertyper finns:

6410 a) Fukttägar på neutrala till alkaliska, kalkrika jordar med ett varierande vatteninnehåll, ofta relativt artrika. Här ingår bl.a. "kalkfuktängen".

6410 b) Fukttägar på surare jordar, ibland torvrika, med blåtåtel, tåg- och starrarter. Typen varierar beroende på hävd och hävdintensitet. Fukttägarerna i detta område är av undertypen b.

Naturtypen är känslig för beskuggning och förnaansamling vilket har negativ påverkan på den känsliga floran. Dock kan alltför kraftig röjning av buskar och träd missgynna de arter som är beroende av dessa miljöer. Ökad näringstillförsel och ändade fuktförhållanden är också skadligt för den känsliga floran vilket på sikt kan leda till en minskning av populationerna hos de typiska arterna och konkurrens från mer kvävegynnade arter.

Bevarandemål

Arealen av kalkfuktängar (6410) ska vara minst 0,4 hektar i området. Markvegetationen ska vara tydligt betespåverkat och i slutet av betessäsongen ska området vara väl avbetat och ingen ansamling av skadlig förna ska finnas. Hydrologin ska vara naturlig och markfuktigheten tillräcklig. Det ska inte finnas några avvattande eller tillrinnande diken eller körspår eller andra avvattande anläggningar som medför negativ påverkan. Näringsstatusen i marken ska vara naturlig. Ingen antropogen näringstillförsel, inklusive tillskottsutfodring av betesdjur ska förekomma. Krontäckningen av träd och buskar ska vara liten. Igenväxningsvegetation, såsom skräppor och älggräs, ska inte förekomma mer än i begränsad utsträckning. Värdefulla träd, t.ex. bärande och blommande träd, hålträd, hagmarksträd, och äldre träd ska förekomma. Bärande och blommande buskar, samt buskar som bildar snår- och bryn ska förekomma eftersom de utgör viktiga miljöer för flera insekter och fåglar. Artsammansättningen i fält- och bottenskiktet ska vara karakteristisk för naturtypen med typiska arter som majviva, ängsstarr, stor ögontröst m.fl. ska vara riklig. För naturtypen främmande arter ska inte förekomma. De typiska och karakteristiska arterna samt andra naturligt förekommande arter ska föryngras sig.

Bevarandetillstånd

Hösten 2016 är bevarandetillståndet för naturtypen måttligt. För att nå gynnsamt bevarandetillstånd krävs att trädsiktet av björk successivt glesas ut och att igenväxande buskskikt samt sly av björk, al och unggranar röjs undan.

Dokumentation

Jordbruksverket. Ängs- och betesmarksinventeringen 2002 - 2004. Objektrapporter (opubl.).

Länsstyrelsen i Skaraborgs län, 1991: Ängs- och hagmarker i Tidaholms kommun. Meddelande 19/90.

Länsstyrelsen i Skaraborgs län, 1992. Bevarandeprogram och åtgärdsprogram för odlingslandskapets natur- och kulturmiljövärden i Skaraborgs län. Medd. 8/92

Länsstyrelsen i Skaraborgs län, 1996: Ängs- och hagmarker. Sammanställning. Meddelande - 96/5.

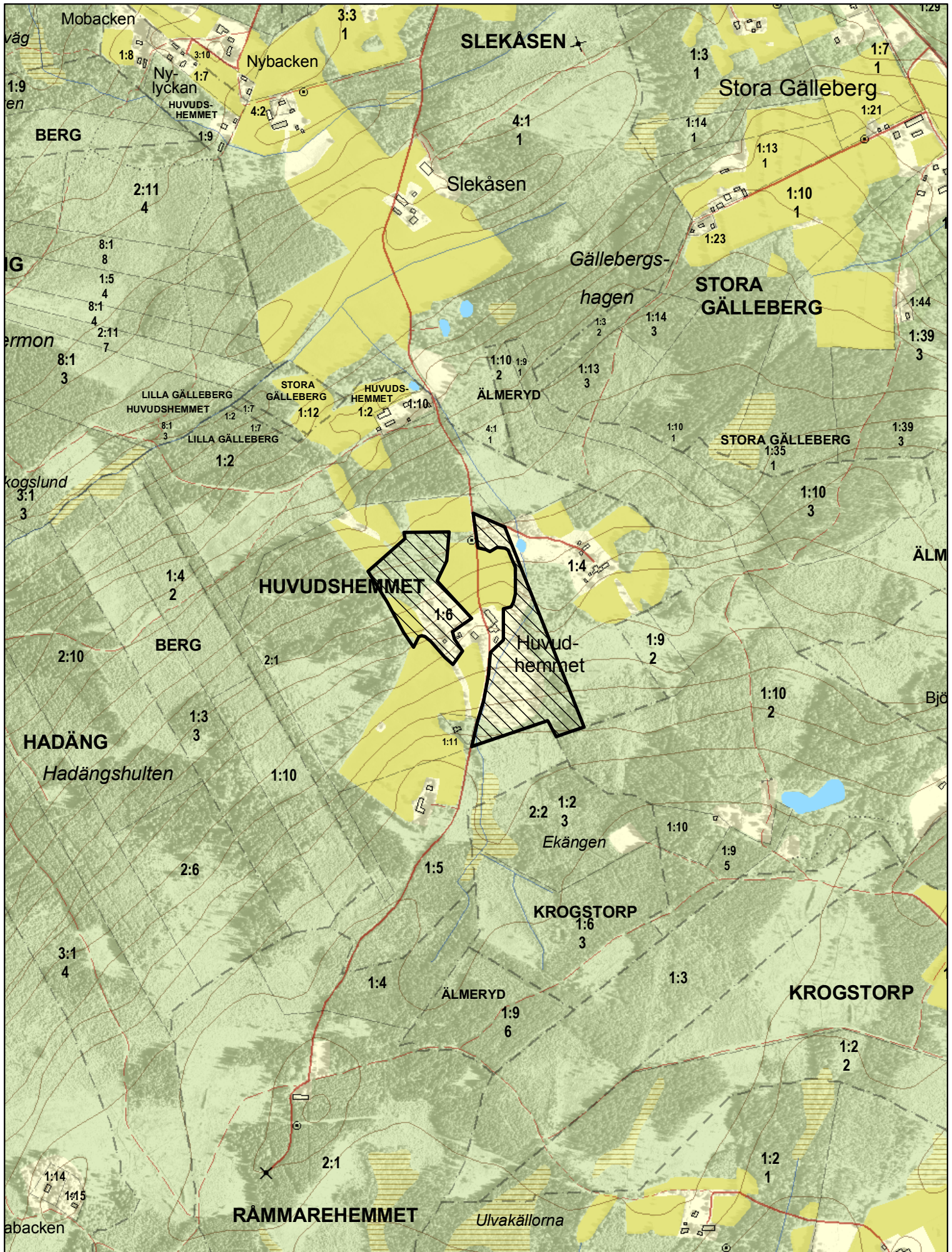
Naturvårdsverket. Art- och naturtypsvisa vägledning. www.naturvardsverket.se/Stodmiljoarbetet/Vagledning/Natura-2000/. 2016-05-24.

Tidaholms kommun, 2012: Naturvårdsprogram för Tidaholms kommun. Objektskatalog Daretorp.

Bilagor

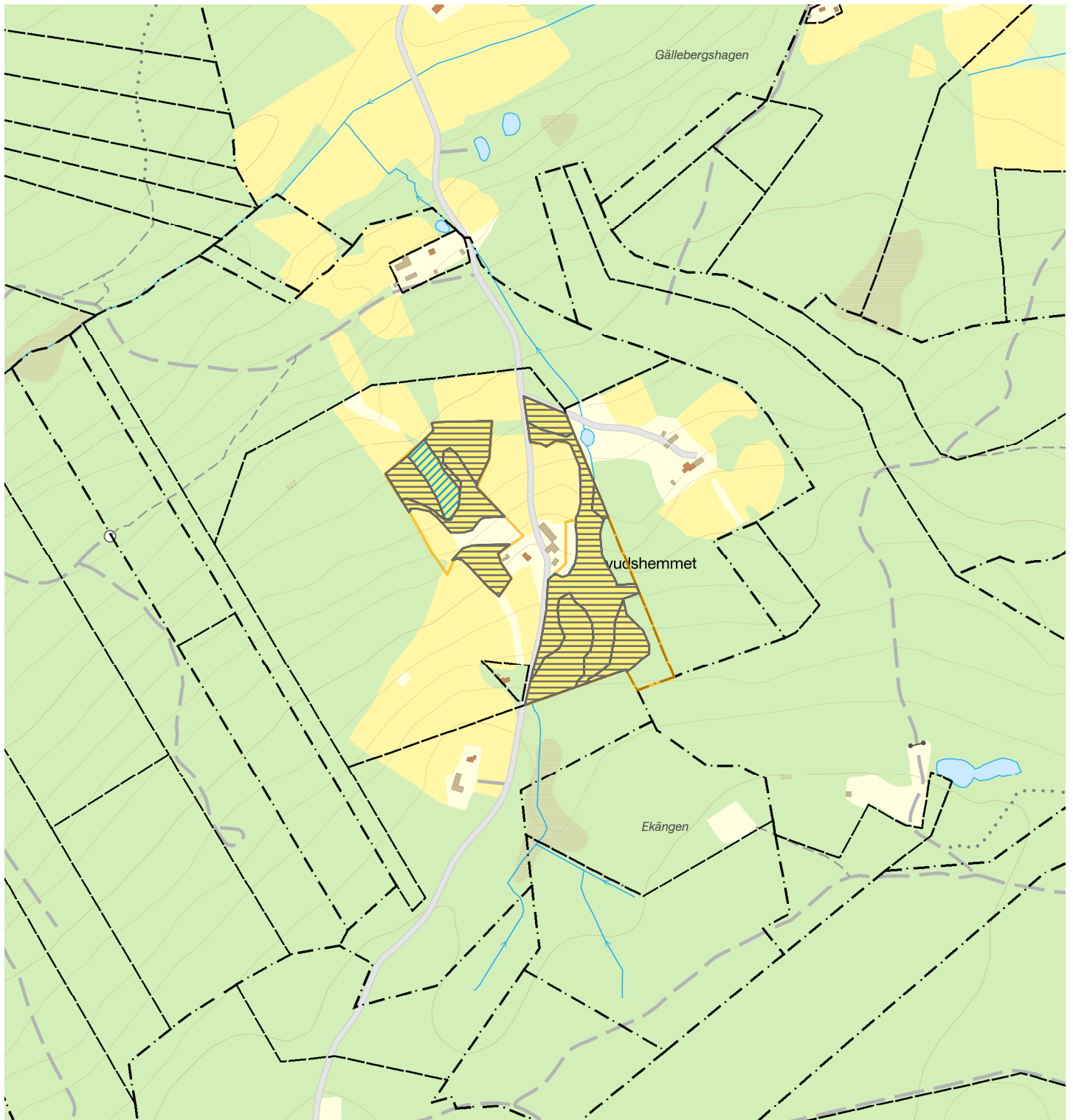
Bilaga 1: Beslutskarta, områdets gränser

Bilaga 2: Naturtypskarta



0 125 250 500 Meters

Map scale 1:10 000. Original printed 2009-01-30. Copyright Lantmäteriet 2009, dnr 106-2004/188-O.



**Natura 2000-naturtypskarta, Huvudshemmet SE0540307
Tidaholms kommun**



 6270 - Silikatgräsmarker
  6410 - Fuktängar
  Natura 2000 Habitatdirektivet

0 200 400 600 Meter

© Länsstyrelsen i Västra Götalands län
© Lantmäteriet Geodatasamverkan

Skala (i A4): 1:8 900



LÄNSSTYRELSEN
VÄSTRA GÖTALANDS LÄN