



LÄNSSTYRELSEN
VÄSTRA GÖTALANDS LÄN

Bevarandeplan för Natura 2000-området

SE0540300 Herrhagen



Natura 2000

Natura 2000 är ett ekologiskt nätverk av värdefulla naturområden inom EU. Utpekande av Natura 2000 -områden bygger på krav som finns i EU:s fågeldirektiv och art- och habitat-direktiv. Syftet är att hejda utrotning av vilda djur och växter och att hindra att deras livs-miljöer förstörs. Alla medlemsländer ska peka ut områden dels för fåglar som anges i EU:s fågeldirektiv, dels för naturtyper och arter som anges i art- och habitatdirektivet. Genom utpekandet åtar sig länderna att de utpekade värdena i områdena ska bevaras långsiktigt. Natura 2000-nätverket är en av hörnstenarna i EU:s arbete för att bevara biologisk mångfald. I fågeldirektivet och habitatdirektivet listas 170 naturtyper och sammanlagt cirka 900 växt- och djurarter som särskilt värdefulla. 90 av naturtyperna och drygt 100 av djur- och växtarterna i habitat-direktivets bilaga 1 och 2 finns i Sverige. Därtill häckar regelbundet cirka 60 av fågeldirektivets fåglar i vårt land.

Bevarandeplaner

För varje Natura 2000- område ska Länsstyrelsen ta fram en beskrivning. Detta ska göras i särskilda bevarandeplaner eller i en skötselplan om området även är naturreservat. I planen ska det finnas en beskrivning av området med bevarandesyfte, bevarandemål och beskrivningar av de naturtyper och arter som ska bevaras och bidra till gynnsam bevarandestatus. Hot mot Natura 2000-områdets arter och naturtyper, och behov av bevarandeåtgärder, t ex skydd eller skötsel, ska beskrivas. Informationen ska underlätta förvaltningen av området och tillståndsprövningar enligt miljöbalken.

Bevarandeplanen ska fastställas av Länsstyrelsen, som även är ytterst ansvarig för att målsättningen med området uppfylls. Bevarandeplanen ska revideras när ny kunskap tillkommer eller när förutsättningar för området ändras. Den ska tas fram och hållas aktuell i dialog med berörda intressenter, och det är värdefullt om den som har ny information kontaktar Länsstyrelsen. Bevarandeplanen är inte ett juridiskt bindande dokument. För formell reglering av skydd eller skötsel kan andra beslut behövas, t ex skyddsbeslut för naturreservat. Föreskrifter enligt eventuella skyddsbeslut gäller parallellt med den tillståndsplikt som gäller inom Natura 2000.

I bevarandeplanen redovisas gränser, naturtyper och arter enligt bästa tillgängliga kunskap. I de fall där ny kunskap har till kommit, har Länsstyrelsen för avsikt att föreslå dessa ändringar till regeringen när nästa tillfälle ges. Vid förvaltning och tillståndsprövning utgår man ifrån i verkligheten förekommande naturtyper, varför det är nödvändigt att bevarandeplanen redovisar dessa, även om de inte har hunnit beslutas av regeringen.

Tillståndsplikt och samråd

För att inte skada naturvärden krävs tillstånd för verksamheter eller åtgärder som på ett betydande sätt kan påverka miljön i ett Natura 2000-område. Det kan även gälla åtgärder utanför Natura 2000-området, om de kan påverka miljön i området. Detta regleras i miljöbalken (7 kap. 27-29§§). Då det kan vara svårt att avgöra vilka åtgärder som på ett betydande sätt kan påverka naturvärden behöver man samråda med Länsstyrelsen före genomförandet.

Vid skogsbruksåtgärder hålls samråd med Skogsstyrelsen.

Mer information finns hos Länsstyrelsen, läs på webben eller kontakta en handläggare.

Kartor

Information om naturtypers utbredning och arter i ett enskilt område går att hitta med hjälp av kartverktyget Skyddad natur. Det kan nås på Naturvårdsverkets hemsida genom att söka på ”kartverktyget skyddad natur”. I kartverktyget söker du upp aktuellt område och klickar på namnet för mer information.



LÄNSSTYRELSEN
VÄSTRA GÖTALANDS LÄN

Lena Smith

Bevarandeplan för Natura 2000-området

SE0540300 Herrhagen

Kommun: Skövde

Områdets totala areal: 15,1 ha

Bevarandeplanen uppdaterad av Länsstyrelsen: 2016-12-12

Bevarandeplanen fastställd av Länsstyrelsen: 2016-12-21

Markägarförhållanden:

Privat

Regeringsbeslut, historik:

SPA: Nej, pSCI: 2004-04-01, SCI: 2005-01-01, SAC: 2011-03-01, regeringsbeslut M2010/4648/Nm

Naturtyper och arter som ska bevaras i området:

Naturtyper och arter enligt art- och habitatdirektivet samt fågeldirektivet:

6230 - Stagg-gräsmarker

6410 - Fuktängar

9070 - Trädklädd betesmark

Bevarandesyfte

Det överordnade bevarandesyftet för Natura 2000-nätverket är att bidra till bevarandet av biologisk mångfald genom att bibehålla eller återskapa gynnsam bevarandestatus för de naturtyper och arter som omfattas av EUs fågeldirektiv eller art- och habitatdirektiv. För det enskilda Natura 2000-området är det överordnade syftet att bevara eller återställa ett gynnsamt tillstånd för de naturtyper eller arter som utgjort grund för utpekandet av området.

Prioriterade bevarandevärden: I Natura 2000-området Herrhagen är de prioriterade bevarandevärdena de artrika stagg-gräsmarkerna och fuktängarna.

Motivering: Markerna hyser en välbevarad flora rik med ängs- och betesmarksväxter samt ett stort antal olika svamparter, bland annat rödlistade ängssvampar. Området var under 1800-talet en trädbevuxen slåtteräng och fortfarande finns gamla, grova vidkroniga ekar i betesmarken samt flera stenmurar och stenrösen.

Prioriterade åtgärder: Röjning av de kraftiga uppslagen av alsly som förekommer på flera ställen inom Natura 2000-området. Ökade ekonomiska resurser för detta kan behövas då problemet

troligtvis måste åtgärdas med hjälp av någon typ av maskin. Länsstyrelsen planerar att utföra röjningar när ekonomiska förutsättningar finns. Eventuellt bör även en försiktig rensning av bäckarna göras för att minska översvänningsrisken. Fortsatt hävd genom betesdrift i hela området.

Beskrivning av området

Herrhagen ligger ca 4 km söder om Skövde och är en vacker naturbetesmark med stora naturvärden kopplade till långvarig hävd. Området genomströmmas i öster av Simsjöbäcken och vid gränsen i väster rinner Knektadammsbäcken. Enligt den ekonomiska kartan från slutet av 1800-talet var marken trädbevuxen slätteräng. Området ligger inom ett riksintresseområde för naturvärden, Sydbillingen och ett regionalt värdefullt odlingslandskap, Rådene - Sjogerstad. Herrhagen är även utpekad som en nationellt värdefull ängs- och hagmark.

Området är omväxlande med öppna och trädklädda partier på torr, frisk och fuktig mark. Här växer flera grova och mycket grova ekar. Dessa växer öppet och har det spärrgreniga växtsätt som är typiskt för hagmarksträd. Utmed Simsjöbäcken samt spritt i betesmarken växer lövträd, huvudsakligen al. Två större öppna områden, ett i norr och ett i söder, utgör jordbruksblock och för dessa områden utgår miljöstödet för särskild skötsel enligt landsbygdsprogrammet. Skötseln sker utifrån den åtagandeplan som hänger samman med miljöstödet. Jordbruksblocken täcker bara delvis Natura 2000-området. I andra delar av området förekommer fuktäng, trädklädd betesmark samt utvecklingsmarker. Vissa delar är invaderade av igenväxningsvegetation främst bestående av alsly och grov starr/tåg. I området finns flera stenmurar och stenrösen.

Marken är delvis välbetad med en mycket fin välbevarad flora med växter som blåsuga, revfibbla, ängsvädd, ärenpris, stagg, knägräs och de rödlistade arterna granspira (NT, nära hotad) och slättergubbe (VU, sårbar). Granspiran blommade rikligt sommaren 2014. Ormrot, grönvit nattviol och backtimjan är andra arter som påträffats i området. Flera arter av ängssvampar finns i betesmarken bland annat är de rödlistade arterna brun ängsvaxskivling (NT) och lädervaxskivling (NT). I den norra delen noterades 2011 den rödlistade växten månlåsbräken (NT).

I Natura 2000-områdets fuktigare delar växer alar, dessa ger årligen upphov till rikligt med alsly bland annat genom att alkottar sprids via de båda bäckarna. Alen självsår sig på så sätt i stora delar av området då bäckarna, främst efter häftiga skyfall, svämmar över. Översvämningarna är orsakade av att bäckarna är små och att rensningar av dem under längre tid uteblivit. Nötkreatur betar området men djuren ratar alsly vilket gör att alen måste hållas undan på andra sätt. Ytterligare ett problem är att marken vissa blöta somrar blir så fuktig i området att betesdjuren måste flyttas till torrare marker. År 2007 och några år därefter prövades olika röjningsmetoder bland annat ringbarkning av alar och kedjeslaghack som trasar sönder stubbskotten. Metoderna gav inte förväntat resultat. Markägaren röjer numera bort alsly manuellt med röjsåg men åtgärderna görs enbart i de delar som utgör jordbruksblock med miljöstödet. För övriga, oblockade delar har Länsstyrelsen planerat att röja med hjälp av maskiner såsom betesputs eller totalröjare. Röjningarna bör i så fall upprepas ett antal år t.ex under 5-10 år. Detta medför stora ekonomiska kostnader och medel för denna typ av röjning har hittills inte funnits.

Vid fältbesök 2014 noterades att några ekar håller på att dö och även en del fristående alar. Eventuellt kan alarna ha drabbats av så kallad alsjuka, detta måste avgöras genom provtagning. Öster om Simsjöbäcken finns två mindre anlagda dammar som delvis ligger inom Natura 2000-området. Vatten till dessa dammar tas från Simsjöbäcken vid medelvattenföring eller högre. Tillstånd till en försiktig rensning av Knektadammsbäcken gavs under 2005.

Bevarandemål

Målet är att området ska bestå av välhävdade betesmarker i en mosaik av öppna och trädklädda partier.

Se även respektive naturtyp.

Vad kan påverka negativt

Det finns åtgärder och aktiviteter som liksom brist på skötsel skulle kunna påverka områdets naturvärden negativt. Här nedanför beskrivs exempel på sådana åtgärder för områdets olika naturtyper.

- Upphört bete eller svagt betetryck kan leda till igenväxning och utarmning av den hävdgynnade floran.
- Igenväxning med al/alsly och asp/aspsly samt tåg-växter. Kostnaden för röjning av alsly överstiger miljöstöden och det är svårt både manuellt eller med hjälp av maskiner att hålla jämna steg med alinvasionen, särskilt under blöta somrar.
- Minskning av jordbruksblocken. På grund av de kraftiga uppslagen av alsly minskas arealen som kan godkännas för miljöstöd, vilket får till följd minskade ekonomiska förutsättningar att få bukt med slyet.
- Brist på ersättningsekar med hagmarkskaraktärer är negativt för de naturvärden som är kopplade till de grova ekarna.
- Gödsling, tillskottsutfodring och sambete med gödslad vall är exempel på åtgärder som ger näringstillförsel till marken vilket kan missgynna den konkurrenssvaga floran.
- Nedfall av luftburna föroreningar och kväve kan påverka artsammansättningen i fältskiktet negativt.
- Kalkning och insådd av främmande arter kan påverka floran negativt.
- Användning av avmaskningsmedel som innehåller avermectin är negativ för den dynglevande insektsfaunan och bör därför endast användas vid behov.
- Floran kan påverkas av till exempel schaktning eller användning av marken för upplag eller av åtgärder som ger körskador.
- Åtgärder inom eller i anslutning till området som kan påverka områdets hydrologi, till exempel dikning eller dämning.

Bevarandeåtgärder

Förutom vad som i övrigt gäller enligt miljöbalken och annan miljölagstiftning krävs tillstånd för att bedriva verksamheter eller vidta åtgärder som på ett betydande sätt kan påverka miljön i ett Natura 2000-område. Tillstånd krävs inte för verksamheter och åtgärder som direkt hänger samman med eller är nödvändiga för skötseln och förvaltningen av det berörda området (7 kap 28 a § miljöbalken). Om en verksamhet/åtgärd påverkar ett Natura 2000-område så kan denna vara tillståndspliktig även om den utförs utanför Natura 2000-området.

- Utöver skyddet som Natura 2000-område saknar området idag skydd.
- Miljöstöd för särskild skötsel enligt landsbygdsprogrammet finns för de delar av området som är öppna och ej igenväxande.
- För att långsiktigt säkra skötseln av området kan ett skötselavtal eller naturvårdsavtal vara nödvändigt att upprätta. En plan samt ekonomiska förutsättningar behövs för att komma tillrätta med problemet med igenväxningen med alsly.

Skötsel:

- Hela området bör även i fortsättningen betas. Betestrycket bör vara så hårt att området är välhävdad vid vegetationsperiodens slut. Speciellt i samband med gallring och röjning är det viktigt att betestrycket anpassas för att hindra röjgödslingseffekter.
- De grova, spärrkroniga ekar som hotas av igenväxning genom att omgivande träd växer upp i kronan kan behöva friställas.
- Det är viktigt att gynna blommande och bärande buskar och träd samt att gynna yngre ekar med potential att på sikt bli värdefulla hagmarksträd.
- Problemet med kontinuerliga aluppslag är stort, främst i områdets fuktigare södra del, och alsly behöver hållas efter manuellt eller med hjälp av maskiner i betesmarken.
- Möjligheten att komma till bukt med slyuppslag i området bör åter undersökas närmare. En försiktig rensning av de diken med kulturhistoriska värden som går genom södra delen av betesmarken skulle möjligen kunna vara en åtgärd. Om dikena hålls fortsatt öppna borde det hjälpa till att motverka att betesmarken försumpas så mycket att al, tågväxter och liknande missgynnar betesmarksvärdena. Rensning av dikena bör dock inte göras utan samråd med länsstyrelsen. För att få bukt med alsly kan eventuellt maskinhjälp vara nödvändigt.

Bevarandetillstånd

Se bevarandestatus för respektive naturtyp.

Uppföljning av naturtyper och arter

Länsstyrelsen ansvarar för att uppföljning av bevarandemål genomförs. Uppföljningen ska ske enligt de manualer för skyddade områden som har tagits fram av Naturvårdsverket. Mätbara mål, så kallade målindikatorer, ska registreras i databasen SkötselDOS. Dessa målindikatorer följs sedan upp. Målsättningen är att kunna se om de bevarandemål som satts upp i bevarandeplaner och skötselplaner uppfylls, att skötseln fungerar och att Natura 2000 - naturtyperna och arterna har gynnsamt tillstånd.

Naturtyper och arter enligt art- och habitatdirektivet samt fågeldirektivet:

6230 - Stagg-gräsmarker

Areal: 9,5 ha. Arealen fastställd i regeringsbeslut

Ny Areal: 7 ha. Ny Areal, ännu ej fastställd i regeringsbeslut

Beskrivning

Den största delen av Natura 2000-området utgörs av artrika stagg-gräsmarker. Dessa sträcker sig från norr till söder och finns främst i två större och öppnare områden i de norra och södra delarna av området. De två områdena utgör jordbruksblock och ingår i åtagandeplan för miljöstödd enligt landsbygdsprogrammet. Marken betas och hävden är bra men uppslag av alsly förekommer. I den norra stagg-gräsmarken finns ett område med äldre ek vilket ingår i betesmarken. I hela stagg-gräsmarksområdet finns spridda större träd och buskar. Typiska arter som påträffats i området är: blåsuga, granspira, grönvit nattviol, knägräs, ormrot, revfibbla, slåttergubbe, stagg och ängsvädd.

Utvecklingsmark: Längs områdets östra sida, utmed Simsjöbäcken, är marken idag relativt trädbevuxen men utgör utvecklingsmark med målet fuktäng (6410) eller stagg-gräsmark (6230). Även i den södra delen och de nordvästra hörnen finns små områden med utvecklingsmark med samma målnaturtyper.

Generell beskrivning av naturtypen: Artrika, hävdpräglade stagg-gräsmarker nedanför trädgränsen på torra - friska, silikatrika jordar. Naturtypen har utvecklats genom lång hävdkontinuitet. Krontäckning av träd och buskar, som inte är av igenväxningskaraktär, är 0 - 30%. Hävdgynnade arter ska finnas. Typiska arter är: blåsuga, slåttergubbe, kattfot, ormrot, granspira, knägräs, pillerstarr, brunfläckig pärmorfjäril, smultronvisslare, vitfläckig guldvinge m.fl.

Naturtypen är känslig för igenväxning, ökad beskuggning, uppluckrad grässvål samt konkurrens från ohävdarter och främmande arter. Naturtypen är även känslig för förändringar i ansluten grundvattenförekomst, fragmentering och för minskade populationer av karaktäristiska och typiska arter.

Bevarandemål

Arealen artrika Stagg-gräsmarker (6230) ska vara minst 7 hektar.

Regelbunden hävd med bete, helst nötdjur (ej vintertid), eller slätter och efterbete, ska påverka området. Ingen skadlig ansamling av förna (t.ex. fjolårsgräs) ska finnas i området efter vegetationsperiodens slut. Naturliga störningsprocesser i form av tramp ska påverka området. Naturtypen ska ha en ostörd hydrologi och näringsstatusen i marken ska vara naturlig. Ingen antropogen näringstillförsel, inklusive indirekt näringstillförsel genom tillskottsutfodring av betesdjur eller sambete med vall, ska förekomma. Stagg-gräsmarkerna ska vara öppna och krontäckningen liten. Varken vedartad eller örtartad igenväxningsvegetation ska förekomma mer än i begränsad utsträckning och för naturtypen främmande arter ska inte förekomma. Grova och gamla hagmarksträd samt yngre efterträdare till dessa, främst ek, ska finnas. Typiska och karaktäristiska arter ska finnas i allmän-riklig mängd, föryngras sig och inte minska.

Negativ påverkan

Negativ påverkan för naturtypen är den som beskrivits för området som helhet.

Bevarandeåtgärder

- Välbevarad grundvattenstatus är en viktig förutsättning för att naturtypen ska ha fortsatt höga bevarandevärden.

Bevarandeåtgärder för naturtypen är de som beskrivits för området som helhet.

Bevarandetillstånd

Bevarandetillståndet för naturtypen är gynnsamt.

6410 - Fuktängar

Areal: 2,9 ha. Arealen fastställd i regeringsbeslut

Ny Areal: 2,9 ha. Ny Areal, ännu ej fastställd i regeringsbeslut

Beskrivning

Naturtypen fuktäng finns i ett område längs den västra sidan, med närhet till Knektadammsbäcken, samt i ett stråk mellan de blocklagda ytorna med stagg-gräsmark samt i ett smalt område i nord-sydlig riktning i den östra delen. Fuktängarna är påverkade av inväxande alsly samt spridda träd och buskar. Typiska arter som noterats i området är: ormrot, knägräs, stagg och ängsvädd.

Generell beskrivning av naturtypen: Hävdpräglade fuktängar med blååtätel eller starr nedanför trädgränsen. Naturtypen har utvecklats genom lång hävdkontinuitet. Krontäckning av träd och buskar, som inte är av igenväxningskaraktär, är 0 - 30%. Hävdgynnade arter ska finnas. Två undertyper finns: a) Fuktängar på neutrala till alkaliska, kalkrika jordar med ett varierande vatteninnehåll, ofta relativt artrika. Här ingår bl.a. "kalkfuktängen" (6411). b) Fuktängar på surare jordar, ibland torvrika med blååtätel, tåg- och starrarter (6410). Typen varierar beroende på hävd och hävdintensitet.

Typiska arter:

6411: Hårstarr, ängsstarr, stor ögontröst, vildlin, tätört m fl.

6410: Jungfru Marie nycklar, gökblomster, stagg, granspira m fl.

Gemensamma: Ormrot, darrgräs, slåtterblomma, gulärla, storspov, rödbena, toftsvipa.

Naturtypen är känslig för igenväxning, ökad beskuggning, uppluckrad grässvål samt konkurrens från ohävsarter och främmande arter. Naturtypen är även känslig för förändrad hydrologi som tex förändringar i ansluten grundvattenförekomst, fragmentering och för minskade populationer av karaktäristiska och typiska arter.

Bevarandemål

Arealen Fuktängar med blååtätel eller starr (6410) ska vara minst 2,9 hektar.

Regelbunden hävd genom bete (ej vintertid), eller slåtter och efterbete, ska påverka området.

Ingen skadlig ansamling av förna ska finnas i området efter vegetationsperiodens slut.

Hydrologin ska vara naturlig och markfuktigheten tillräcklig. Det ska inte finnas några avvattande eller tillrinnande diken eller körspår eller andra anläggningar som medför negativ påverkan. Ingen antropogen näringstillförsel, inklusive tillskottsutfodring av betesdjur och sambete med vall, ska förekomma. Krontäckningen av träd och buskar ska vara liten.

Igenväxningsvegetation, örtartad eller vedartad, ska inte förekomma mer än i begränsad utsträckning. Enstaka värdefulla träd och buskar t.ex. bärande och blommande träd/buskar, hagmarksträd, hamlade träd, hålträd, grova träd, busksnår och bryn ska förekomma.

Artsammansättningen i fält- och bottenskiktet ska vara naturlig/karakteristisk för naturtypen.

Typiska kärlväxter ska ha tämligen allmän förekomst. De typiska och karakteristiska arterna ska föryngra sig och inte minska.

Negativ påverkan

- Den fuktiga marken gör att grässvålen är extra känslig för tramp från tunga djur.

Se även negativ påverkan på områdesnivå.

Bevarandeåtgärder

- Välbevarad grundvattenstatus är en viktig förutsättning för att naturtypen ska ha fortsatt höga bevarandevärden.

Se även bevarandeåtgärder på områdesnivå..

Bevarandetillstånd

Bevarandetillstånd för naturtypen är icke gynnsamt.

För att fuktängens bevarandetillstånd ska förbättras behövs röjning av igenväxningsvegetation.

9070 - Trädklädd betesmark

Areal: 0 ha. Arealen ej fastställd i regeringsbeslut

Ny Areal: 0,8 ha. Ny Areal, ännu ej fastställd i regeringsbeslut

Beskrivning

Ett område med trädklädd betesmark finns i den norra delen av Natura 2000-området. Här växer flera äldre, grova och skyddsvärda ekar, några av dem hålträd. Området med ek omgärdas av stagg-gräsmarker. Under och kring träden förekommer viss igenväxning med främst örtartade växter.

Generell beskrivning av naturtypen: Naturtypen förekommer på torr-blöt och näringsfattig-näringsrik fastmark. Träd- och buskskiktets krontäckningsgrad är 30-100% och utgörs av inhemska trädslag. Naturtypen inkluderar betade trädklädda hagmarker och betad skog. Naturtypen har lång hävdkontinuitet och lång trädkontinuitet och inslag av gamla träd. Bete förekommer normalt i naturtypen. Området ska hysa en från naturvårdssynpunkt värdefull artstock knuten till betespåverkan i fältskiktet och/eller till solbelysta hagmarksträd. Värden knutna till beteshävd finns. I hagmarkerna dominerar lövträd, ofta ek och björk men även lind, ask och i vissa fall tall förekommer. Trädklädda betesmarker med grova solbelysta lövträd är särskilt värdefulla eftersom träden i regel är artrika för fler organismgrupper. Typiska arter: blåsuga, ormrot, lundstarr, stagg, klockpyrola, ängsvädd, ekspik, sotlav, läderlappslav, skogsvisslare, slättergräsfjäril, brunfläckig pärlmorfjäril m fl.

Naturtypen är känslig för igenväxning, ökad beskuggning, näringstillförsel, bruten kontinuitet i trädskiktet. Den är också känslig för förändringar i hydrologin som t.ex. förändringar i ansluten grundvattenförekomst, fragmentering och minskade populationer av karaktäristiska och typiska arter.

Bevarandemål

Arealen Trädklädd betesmark (9070) ska vara minst 0,8 hektar.

Årligt bete ska påverka naturtypens dynamik och struktur. Ädellövträd ska prägla betesmarken. Krontäckningen ska kunna variera mellan tätare och glesare beskogad mark. Solexponerade, varma miljöer och strukturer ska utgöra ett påtagligt inslag i området. Det ska finnas gamla träd och föryngring av nya träd som efterträdare av följande trädarter; ek. Det ska finnas ett buskskikt med olika växtarter men framförallt med hassel. Följande strukturer/substrat ska förekomma: gamla träd (allmän-riklig förekomst); död ved i olika former inklusive levande träd med döda träddeklar (allmän-riklig förekomst). Buskar och sly/ungträd ska inte tillåtas ta överhanden eller skada de biologiskt gamla och värdefulla träden i området. För naturtypen främmande arter ska inte finnas i området. Typiska arter av kärleväxter, mossor och lavar ska förekomma tämligen allmänt och inte minska.

Negativ påverkan

- Utebliven eller olämplig skötsel av hävdade objekt (på grund av ändrad markanvändning, nedläggning av jordbruk m.m.).
- Utebliven röjning av igenväxningsvegetation och minskat eller upphört bete leder på sikt till igenväxning av buskar och träd och utarmning av den hävdgynnade och ljuskrävande floran och faunan.
- Alltför kraftig röjning av buskar och träd så att organismer som är beroende av dessa strukturer missgynnas.
- Överbete. Alltför intensivt betetryck påverkar naturtypen negativt.

- Spridning av gödsel i naturtypen påverkar floran negativt.
- Tillskottsutfodring av betesdjuren ger indirekt näringstillförsel till marken och missgynnar den konkurrenssvaga floran.
- Användning av avmaskningsmedel som innehåller avermectin är negativ för den dynglevande insektsfaunan och bör därför bara användas vid behov.
- Bristande träd- och buskföryngring hotar på sikt kontinuiteten av dessa strukturer i naturtypen.
- Markexploatering och annan markanvändningsförändring i objektet eller i angränsande områden, exempelvis dikning, byggnationer och täktverksamhet.
- Avverkningar annat än i naturvårdssyfte.
- Markberedning och plantering
- Virkestransporter eller körning med andra tyngre fordon kan skada för naturtypens viktiga markförhållanden, samt leda till förändrad hydrologi.
- Ökat graninslag i lövträdsbärande hagmarker.
- Luftföroreningar, främst bilavgaser från angränsande större vägar, kan utarma den känsliga epifytfloran av lavar och svampar som är knutna till gamla grova ekar. Ett ökat kvävenedfall kan förändra artsammansättningen i fältskiktet.

Bevarandeåtgärder

- Regelbunden röjning av igenväxningsvegetation kring träden i betesmaken.
- Betet bör vara något intensivare, särskilt efter röjningsåtgärder.
- Välbevarad grundvattenstatus är en viktig förutsättning för att naturtypen ska ha fortsatt höga bevarandevärden.

Se även bevarandeåtgärder på områdesnivå.

Bevarandetillstånd

Bevarandetillståndet är icke gynnsamt.

Röjning av igenväxningsarter kring träden behövs samt ett intensivare bete,

Utvecklingsmark

Inom delar av naturaområdet finns utvecklingsmark. Längs Simsjöbäcken i öster finns område med buskar och lövträd och i norr gräsmarker med invandrande sly/igenväxningsvegetation. Målnaturtypen är fuktäng (6410) eller artrik stagg-gräsmark (6230). Den totala arealen utvecklingsmark är ca 4,4 ha.

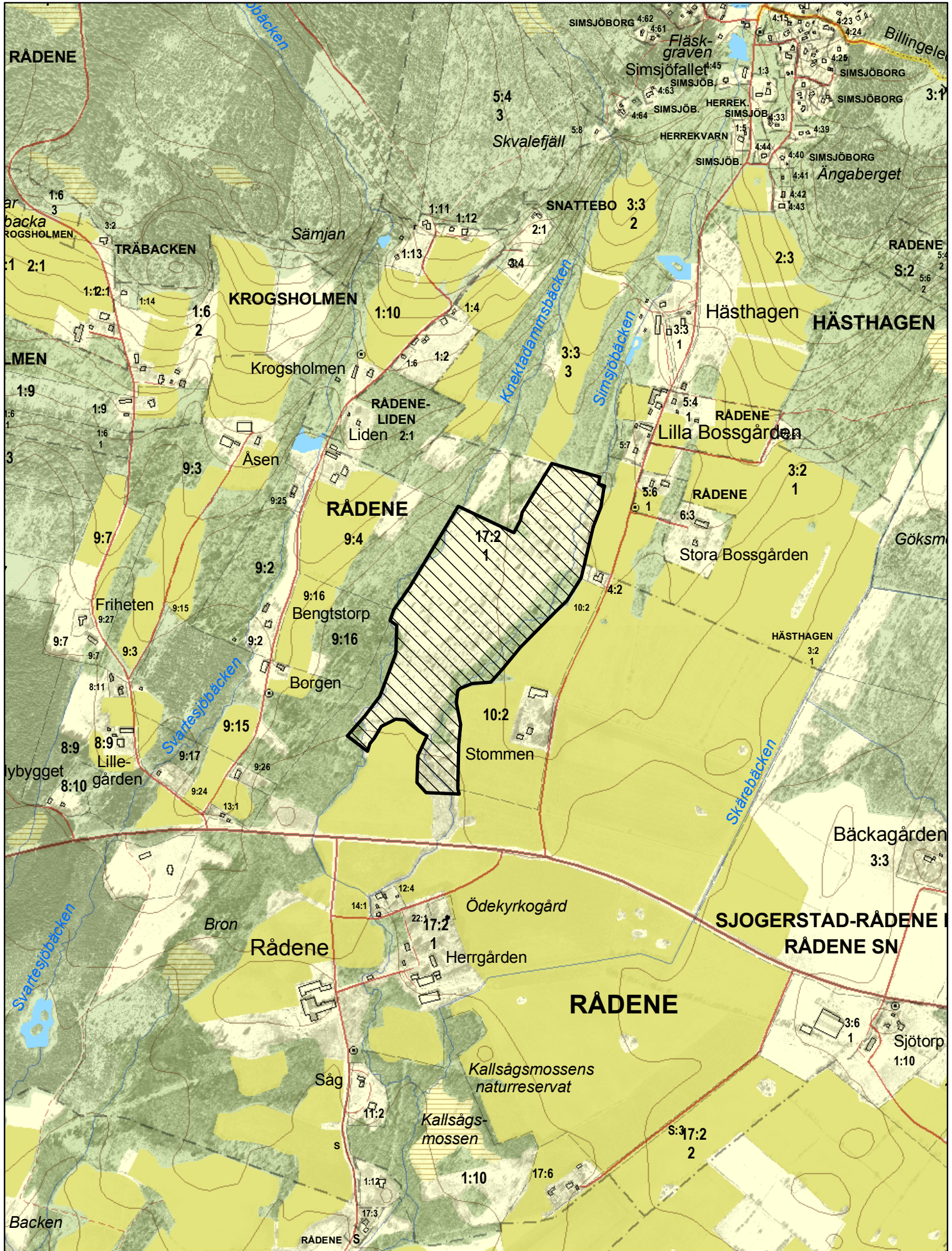
Dokumentation

- Artportalen. ArtDatabanken SLU. www.artportalen.se. Uttag 2016-02
- Jordbruksverket, 2005. Ängs- och betesmarksinventeringen 2002-2004. Objektrapport
- Multikuben, Landsbygdsavdelningen Västra Götalands län, anteckningar från fältbesök i samband med upprättande av åtagandeplan, 2015
- Naturvårdsverket. Art- och naturtypsvisa vägledningar. www.naturvardsverket.se/Stod-i-miljoarbetet/Vagledning/Natura-2000/.
- Skövde kommun, Miljö och Hälsoskyddsnämnden. 1992. Ängs- och hagmarker i Skövde kommun.
- Skövde kommun, Miljö och Hälsoskyddsnämnden. 1991. Lövskogar i Skövde kommun.

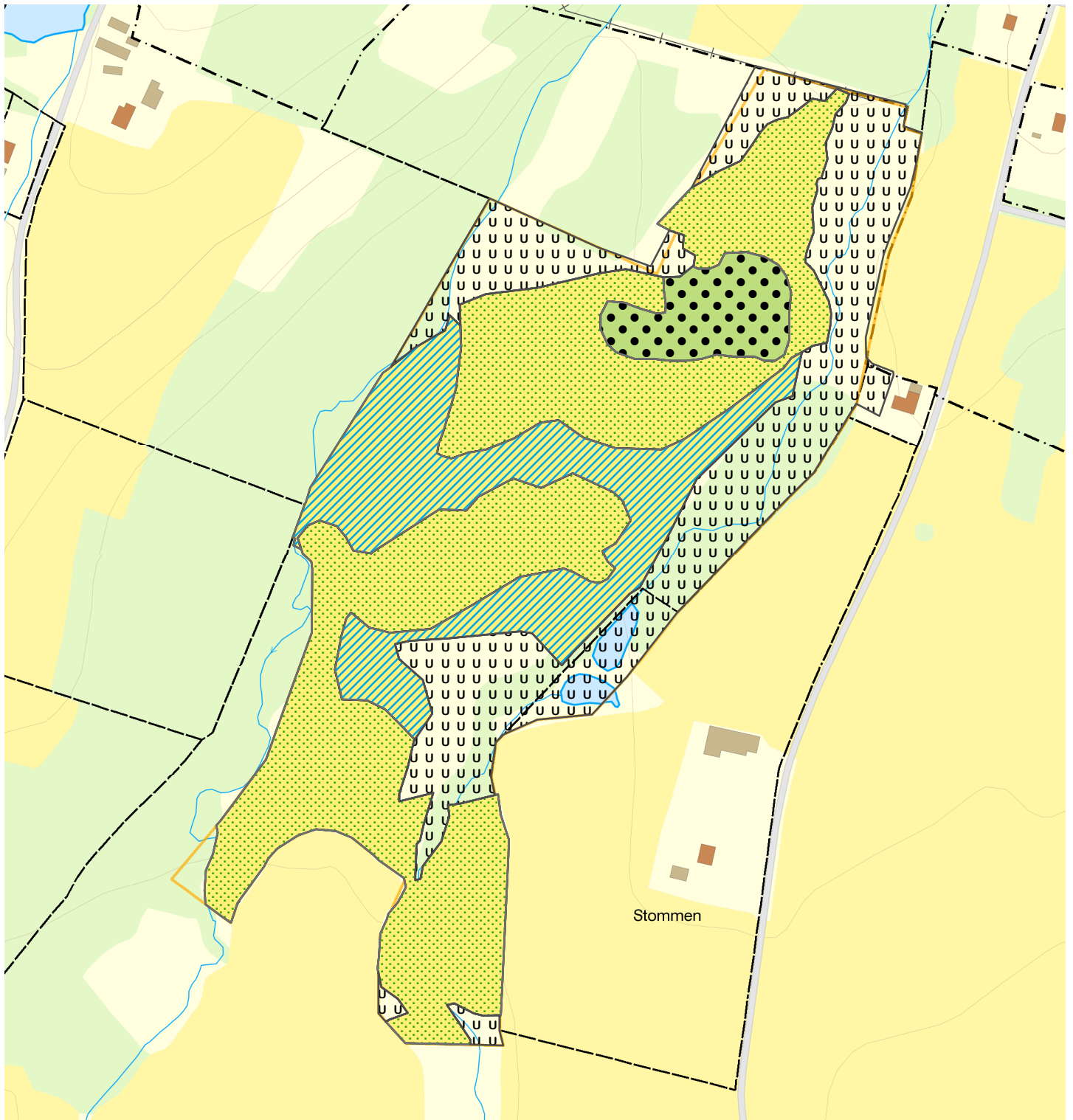
Bilagor

Kartor:

1. Natura 2000-områdets utbredning, beslutskarta
2. Naturtypskarta



0 125 250 500 Meters



Natura 2000-naturtypskarta, Herrhagen SE0540300, Skövde kommun



-  Natura 2000
Habitatdirektivet
-  Utvecklingsmark, icke
Natura-naturtyp
-  6230 - Stagg-
gräsmarker
-  6410 - Fuktängar
-  9070 - Trädklädd
betesmark

0 100 200 300 Meter