



Bevarandeplan för Natura 2000-området

SE0540295 Hassle Grönebäck



Natura 2000

Natura 2000 är ett ekologiskt nätverk av värdefulla naturområden inom EU. Utpekande av Natura 2000 -områden bygger på krav som finns i EU:s fågeldirektiv och art- och habitat-direktiv. Syftet är att hejda utrotning av vilda djur och växter och att hindra att deras livs-miljöer förstörs. Alla medlemsländer ska peka ut områden dels för fåglar som anges i EU:s fågeldirektiv, dels för naturtyper och arter som anges i art- och habitatdirektivet. Genom utpekandet åtar sig länderna att de utpekade värdena i områdena ska bevaras långsiktigt. Natura 2000-nätverket är en av hörnstenarna i EU:s arbete för att bevara biologisk mångfald. I fågeldirektivet och habitatdirektivet listas 170 naturtyper och sammanlagt cirka 900 växt- och djurarter som särskilt värdefulla. 90 av naturtyperna och drygt 100 av djur- och växtarterna i habitat-direktivets bilaga 1 och 2 finns i Sverige. Därtill häckar regelbundet cirka 60 av fågeldirektivets fåglar i vårt land.

Bevarandeplaner

För varje Natura 2000- område ska Länsstyrelsen ta fram en beskrivning. Detta ska göras i särskilda bevarandeplaner eller i en skötselplan om området även är naturreservat. I planen ska det finnas en beskrivning av området med bevarandesyfte, bevarandemål och beskrivningar av de naturtyper och arter som ska bevaras och bidra till gynnsam bevarandestatus. Hot mot Natura 2000-områdets arter och naturtyper, och behov av bevarandeåtgärder, t ex skydd eller skötsel, ska beskrivas. Informationen ska underlätta förvaltningen av området och tillståndsprövningar enligt miljöbalken.

Bevarandeplanen ska fastställas av Länsstyrelsen, som även är ytterst ansvarig för att målsättningen med området uppfylls. Bevarandeplanen ska revideras när ny kunskap tillkommer eller när förutsättningar för området ändras. Den ska tas fram och hållas aktuell i dialog med berörda intressenter, och det är värdefullt om den som har ny information kontaktar Länsstyrelsen. Bevarandeplanen är inte ett juridiskt bindande dokument. För formell reglering av skydd eller skötsel kan andra beslut behövas, t ex skyddsbeslut för naturreservat. Föreskrifter enligt eventuella skyddsbeslut gäller parallellt med den tillståndsplikt som gäller inom Natura 2000.

I bevarandeplanen redovisas gränser, naturtyper och arter enligt bästa tillgängliga kunskap. I de fall där ny kunskap har till kommit, har Länsstyrelsen för avsikt att föreslå dessa ändringar till regeringen när nästa tillfälle ges. Vid förvaltning och tillståndsprövning utgår man ifrån i verkligheten förekommande naturtyper, varför det är nödvändigt att bevarandeplanen redovisar dessa, även om de inte har hunnit beslutas av regeringen.

Tillståndsplikt och samråd

För att inte skada naturvärden krävs tillstånd för verksamheter eller åtgärder som på ett betydande sätt kan påverka miljön i ett Natura 2000-område. Det kan även gälla åtgärder utanför Natura 2000-området, om de kan påverka miljön i området. Detta regleras i miljöbalken (7 kap. 27-29§§). Då det kan vara svårt att avgöra vilka åtgärder som på ett betydande sätt kan påverka naturvärden behöver man samråda med Länsstyrelsen före genomförandet.

Vid skogsbruksåtgärder hålls samråd med Skogsstyrelsen.

Mer information finns hos Länsstyrelsen, läs på webben eller kontakta en handläggare.

Kartor

Information om naturtypers utbredning och arter i ett enskilt område går att hitta med hjälp av kartverktyget Skyddad natur. Det kan nås på Naturvårdsverkets hemsida genom att söka på ”kartverktyget skyddad natur”. I kartverktyget söker du upp aktuellt område och klickar på namnet för mer information.



LÄNSSTYRELSEN
VÄSTRA GÖTALANDS LÄN

Lena Smith

Bevarandeplan för Natura 2000-området SE0540295 Hassle Grönebäck

Kommun: Mariestad

Områdets totala areal: 2 ha

Bevarandeplanen uppdaterad av Länsstyrelsen: 2016-12-13

Bevarandeplanen fastställd av Länsstyrelsen: 2016-12-21

Markägarförhållanden:

Privat markägare.

Regeringsbeslut, historik:

SPA: Nej, pSCI: 2004-04-01, SCI: 2005-01-01, SAC: 2011-03-01, regeringsbeslut
M2010/4648/Nm

Naturtyper och arter som ska bevaras i området:

Naturtyper och arter enligt art- och habitatdirektivet samt fågeldirektivet:

6230 - Stagg-gräsmarker

6270 - Silikatgräsmarker

Bevarandesyfte

Det överordnade bevarandesyftet för Natura 2000-nätverket är att bidra till bevarandet av biologisk mångfald genom att bibehålla eller återskapa gynnsam bevarandestatus för de naturtyper och arter som omfattas av EUs fågeldirektiv eller art- och habitatdirektiv. För det enskilda Natura 2000-området är det överordnade syftet att bevara eller återställa ett gynnsamt tillstånd för de naturtyper eller arter som utgjort grund för utpekandet av området.

Prioriterade bevarandevärden: I Natura 2000-området Hassle-Grönebäck är de prioriterade bevarandevärdena de artrika stagg- och silikatgräsmarkerna.

Motivering: Vid utpekandet av Natura 2000-området var markerna mycket artrika med förekomster av bland annat nattviol och Jungfru Marie nycklar samt flera andra hävdgynnade arter såsom exempelvis granspira, hirsstarr och stagg.

Prioriterade åtgärder: Restaurering av markerna samt återintroduktion av bete.

Beskrivning av området

Natura 2000-området Hassle-Grönebäck ligger norr om Mariestad på halvön Hemmingstorp.

Området är omgivet av tallskog och åker. En grusväg leder förbi betesmarken. Marken är övervägande frisk till fuktig. Trädskiktet har på senare år tätat allt mer och idag utgörs de öppna markerna endast av gläntor i skogen, den blötare delen är fortfarande trädfri. Trädskiktet består framför allt av tall och gran men även av asp och enstaka björk. I området finns även rikligt med döda enbuskar. Ohävdsarter som kärrtistel, tuvtåtel, veketåg/knapptåg och örnbräkenarter förekommer i fältskiktet. Hävden har numera upphört och möjliggjort för tall- och granplantorna att expandera kraftigt. Tidigare har området betats av nötkreatur tillsammans med skogen öster om betesmarken. Vegetationen i fältskiktet dominerades tidigare av stagghed och lågstarräng med förekomster av många hävdgynnade arter bland annat knägräs, jungfrulin, nattviol och jungfru Marie nycklar, granspira (rödlistad, nära hotad NT), backnejlika, blåsuga, bockrot, darrgräs, hirsstarr, jungfrulinarer, prästkrage och stagg. I dagsläget är det osäkert om några orkidéarter eller granspira fortfarande förekommer i området då de inte observerades under fältbesök 2016. Troligt är dock att det finns en rik fröbank i marken och att de hävdgynnade ängs- och betesmarksarterna återkommer efter röjning och restaturering av markerna och återinförande av bete.

På den ekonomiska kartan från 1880-talet (häradskartan) är området markerat som tallbevuxen hed. Kontinuiteten i hävden som betesmark är lång. Naturvärdet i området ansågs tidigare mycket högt och Länsstyrelsen i Skaraborg beslutade 1995 att skydda det genom att bilda ett biotopskyddsområde. I ängs- och betesmarksinventeringen 2002 bedömdes området som högklassigt med mycket fin mark och stora mängder orkidéer.

Utvecklingsmark: Inom Natura 2000-området finns ca 1 ha blandskog (barr/löv), tidigare gräsmark, som efter röjning, restaurering och infört bete kan utvecklas mot stagg-gräsmark (6230) eller silikatgräsmark (6270).

Bevarandemål

Målet är att betesmarken är öppen och välhävdad med rikligt av ängs- och betesmarksväxter. Målet är också att den rödlistade arten granspira (nära hotad, NT) ska kunna leva och föröka sig i området.

Se även bevarandemål under naturtypsbeskrivningarna.

Vad kan påverka negativt

- Utebliven röjning av igenväxningsvegetation och minskat eller upphört bete leder på sikt till igenväxning av buskar och träd och utarmning av den hävdgynnade floran och faunan.
- Gödsling och användning av bekämpningsmedel i eller i nära anslutning till betesmarkerna.
- Tillskottsutfodring och vinterbete ger en indirekt näringstillförsel till marken och missgynnar den konkurrenssvaga floran. Bete med för tunga djur kan även ge trampskador.
- Sambete med gödslad vall ger indirekt en näringstillförsel till marken.
- Användning av avmaskningsmedel som innehåller avermectiner är negativt för den dynglevande faunan och floran i naturbetesmarken och bör därför endast användas vid behov.
- Introduktion av främmande arter, t.ex. insådd av vallväxter i naturbetesmarken.
- Upplag och deponier som inte är av tillfällig art, av t.ex. jord, halmbalar.
- Ändrad markanvändning i eller i nära anslutning till området, t.ex. skogsplantering.
- Markexploatering t.ex. för anläggning av väg och uppförande av byggnad, täktverksamhet, grävning, schaktning och andra ingrepp som kan ge och markskador och även skada vegetationen.

Bevarandeåtgärder

Förutom vad som i övrigt gäller enligt miljöbalken och annan miljölagstiftning krävs tillstånd för att bedriva verksamheter eller vidta åtgärder som på ett betydande sätt kan påverka miljön i ett Natura 2000-område. Tillstånd krävs inte för verksamheter och åtgärder som direkt hänger

samman med eller är nödvändiga för skötseln och förvaltningen av det berörda området (7 kap 28 a § miljöbalken). Om en verksamhet/åtgärd påverkar ett Natura 2000-område så kan denna vara tillståndspliktig även om den utförs utanför Natura 2000-området.

Området är skyddat genom Natura 2000-bestämmelserna och som biotopskyddsområde (21 § Naturvårdslagen) .

- Skötseln av området behöver säkras, genom ett skötselavtal.
- En långsiktig skötselplan måste tas fram. För att området ska återfå sina floravärden behövs restaturering/röjning samt betesdjur, helst bete med nötkreatur men även sambete mellan får och nötkreatur eller häst skulle kunna vara lämpligt. Ny stängsling behöver göras.

Uppföljning av naturtyper och arter

Länsstyrelsen ansvarar för att uppföljning av bevarandemål genomförs. Uppföljningen ska ske enligt de manualer för skyddade områden som har tagits fram av Naturvårdsverket. Mätbara mål, så kallade målindikatorer, ska registreras i databasen SkötselDOS. Dessa målindikatorer följs sedan upp. Målsättningen är att kunna se om de bevarandemål som satts upp i bevarandeplaner och skötselplaner uppfylls, att skötseln fungerar och att Natura 2000 - naturtyperna och arterna har gynnsamt tillstånd.

Naturtyper och arter enligt art- och habitatdirektivet samt fågeldirektivet:

6230 - Stagg-gräsmarker

Areal: 0,7 ha. Arealen fastställd i regeringsbeslut

Beskrivning

Stagg-gräsmarker finns i områdets mellersta del och gränsar i nordväst mot vägen och i söder mot åkern. Naturtypen dominerade tidigare i området med arter som stagg, ljung, kattfot, knägräs, liten blåklocka, blåsuga, nattviol m.fl. Nu har området växt igen och domineras av tall och gran på den gräsbevuxna marken. Hävd saknas. Naturtypen är beroende av ljus och kontinuerlig hävd.

Generell beskrivning av naturtypen: Artrika, hävdpräglade stagg-gräsmarker nedanför trädgränsen på torra - friska, silikatrika jordar. Naturtypen har utvecklats genom lång hävdkontinuitet. Krontäckning av träd och buskar, som inte är av igenväxningskaraktär, är 0 - 30%. Hävdgynnade arter ska finnas. Stagg-gräsmarkerna kan vara mycket örtrika och kan ibland hysa ovanliga växter. Örtrikedomen gör dem viktiga för många insekter, inte minst fjärilar och bin. Naturtypen kan uppträda i olika skepnader beroende på bland annat fuktighet och klimat. Typiska arter: blåsuga, slättergubbe, kattfot, ormrot, granspira, knägräs, pillerstarr, brunfläckig pärlemorfjäril, smultronvisslare, vitfläckig guldvinge m.fl.

Naturtypen är känslig för igenväxning, ökad beskuggning, uppluckrad grässvål samt konkurrens från ohävdarter och främmande arter. Naturtypen är även känslig för förändringar i ansluten grundvattenförekomst, fragmentering och för minskade populationer av karaktäristiska och typiska arter.

Bevarandemål

Arealen Stagg-gräsmarker (6230) ska vara minst 0,7 hektar.

Regelbunden hävd med bete ska påverka området. Ingen skadlig ansamling av förna (t.ex. fjolårsgräs) ska finnas i området efter vegetationsperiodens slut. Naturtypen ska ha en ostörd hydrologi och näringsstatusen i marken ska vara naturlig. Ingen antropogen näringstillförsel, inklusive indirekt näringstillförsel genom tillskottsutfodring av betesdjur eller sambete med vall, ska förekomma. Träd- och buskskiktet ska ha en krontäckning på 0-30 % och ha en naturlig fördelning. Varken vedartad eller örtartad igenväxningsvegetation ska förekomma mer än i begränsad utsträckning och för naturtypen främmande arter ska inte förekomma. Värdefulla träd, t.ex. bärande och blommande träd, hålträd, hagmarksträd, gamla träd etc. ska förekomma. Värdefulla buskar t.ex. bärande och blommande buskar, snår och brynbildande buskar ska förekomma. Typiska och karaktäristiska arter som t.ex. blåsuga, nattviol, jungfrulin, ängsskallra, ängsvädd och hirsstarr samt andra naturligt förekommande arter ska finnas, föryngra sig och inte minska.

Bevarandeåtgärder

- Restaurering av betesmarken genom borttagande av träd och annan igenväxningsvegetation.
- Årlig betesdrift.
- Välbevarad grundvattenstatus är en viktig förutsättning för att naturtypen ska ha fortsatt höga bevarandevärden.

Se vidare den övergripande delen.

Bevarandetillstånd

Bevarandetillståndet är icke gynnsamt.

6270 - Silikatgräsmarker

Areal: 0,3 ha. Arealen fastställd i regeringsbeslut

Beskrivning

Naturtypen finns i områdets södra del nära vägen. Tidigare förekom arter som backnejlika, jungfrulin, liten blåklocka, kattfot, nattviol, prästkrage m.fl. Naturtypen har nu växt igen med främst gran och tall. Silikatgräsmarker är beroende av ljus och kontinuerlig hävd och mängden hävdgynnade arter har nu på grund av igenväxningen minskat.

Generell beskrivning av naturtypen: Artrika, hävdpräglade gräsmarker nedanför trädgränsen på torra till friska, silikatrika jordar. Naturtypen har utvecklats genom lång hävdkontinuitet. Krontäckning av träd och buskar, som inte är av igenväxningskaraktär, är 0 - 30%. Silikatgräsmarker är den vanligaste betesmarkstypen i Sverige och har vanligen en örtrik markvegetation. Örtrikedomen gör dem viktiga för många insekter, inte minst fjärilar och bin. Naturtypen kan uppträda i olika skepnader beroende på bland annat fuktighet och klimat. Typiska arter är bl.a. blåsuga, slättergubbe, darrgräs, jungfrulin, slät dyngbagge (m fl dyngbaggsarter), månhornsbagge, vårtordyvel, ängspärlemorfjäril, smultronvisslare, slättergräsfjäril m.fl.

Naturtypen är känslig för igenväxning, ökad beskuggning, uppluckrad grässvål samt konkurrens från ohävsarter och främmande arter. Naturtypen är även känslig för förändringar i ansluten grundvattenförekomst, fragmentering och för minskade populationer av karaktäristiska och typiska arter.

Bevarandemål

Arealen silikatgräsmarker ska vara minst 0,3 hektar.

Regelbunden hävd med bete ska påverka området. Ingen skadlig ansamling av förna (t.ex. fjolårsgräs) ska finnas i området efter vegetationsperiodens slut. Naturtypen ska ha en ostörd hydrologi och näringsstatusen i marken ska vara naturlig. Ingen antropogen näringstillförsel, inklusive tillskottsutfodring av betesdjur eller sambete med vall, ska förekomma. Träd- och buskskiktet ska ha en krontäckning på 0-30 % och ha en naturlig fördelning. Varken vedartad eller örtartad igenväxningsvegetation ska förekomma mer än i begränsad utsträckning och för naturtypen främmande arter ska inte förekomma. Värdefulla träd, t.ex. bärande och blommande träd, hålträd, hagmarksträd, gamla träd etc. ska förekomma. Värdefulla buskar t.ex. bärande och blommande buskar, snår och brynbildande buskar ska förekomma. Artsammansättningen i fält- och bottenskiktet ska vara naturlig/karakteristisk för naturtypen. Typiska och karaktäristiska arter som prästkrage, nattviol, jungfrulin, ängsskallra, ängsvädd, blåsuga, darrgräs och jungfrulin samt andra naturligt förekommande arter ska finnas, föryngra sig och inte minska.

Bevarandeåtgärder

- Restaurering av betesmarken genom borttagande av träd och annan igenväxningsvegetation.
- Årlig betesdrift.
- Välbevarad grundvattenstatus är en viktig förutsättning för att naturtypen ska ha fortsatt höga bevarandevärden.

Se vidare den övergripande delen.

Bevarandetillstånd

Bevarandetillståndet är icke gynnsamt.

Dokumentation

Jordbruksverket. Ängs- och betesmarksinventeringen 2002 - 2004. Objektrapport (opubl.).

Länsstyrelsen i Skaraborgs län, 1991: Ängs- och hagmarker i Mariestads kommun. Meddelande 10/91.

Länsstyrelsen i Skaraborgs län, 1995: Biotopskydd inom fastigheten Grönebäck 1:1 i Mariestads kommun

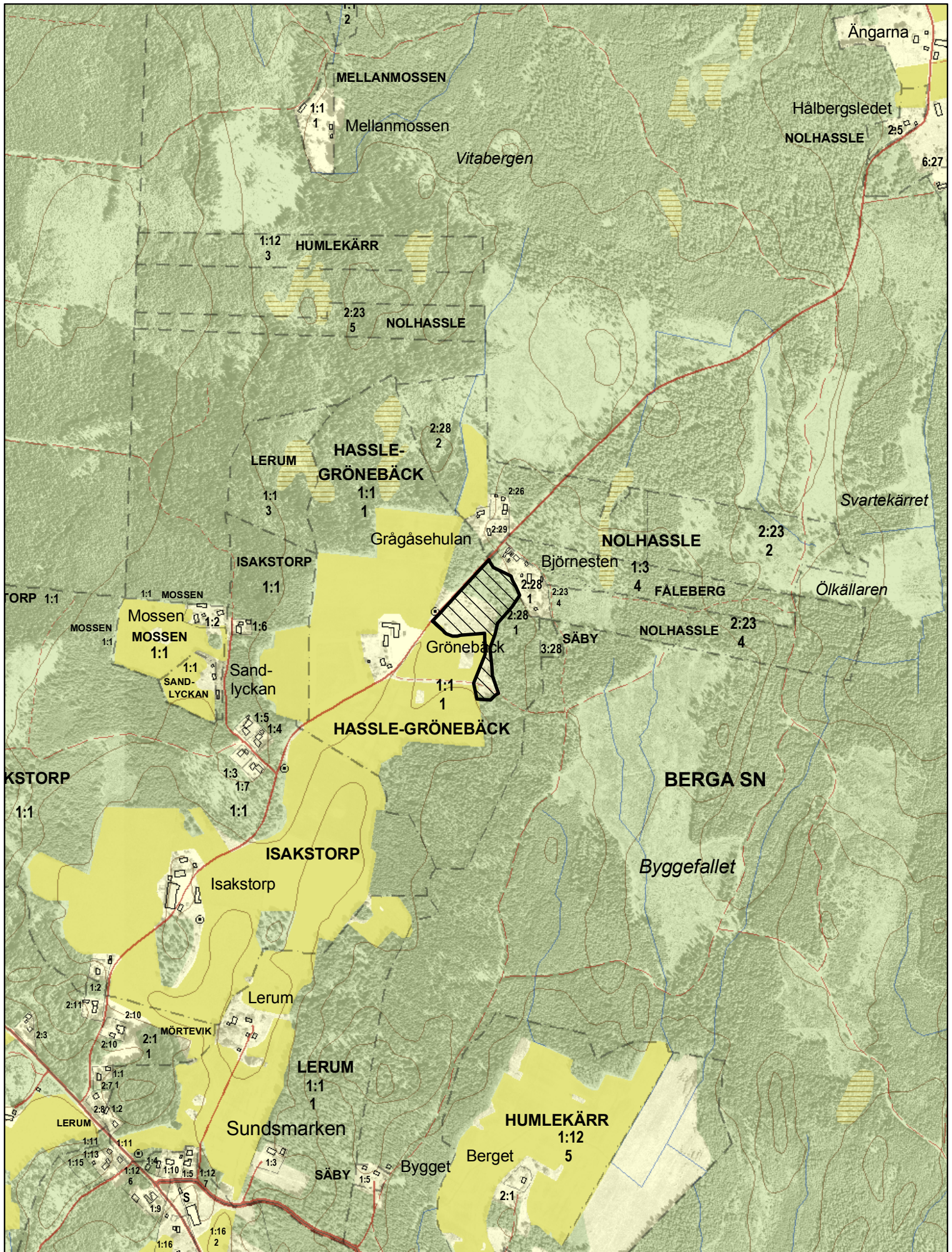
Länsstyrelsen i Skaraborgs län, 1996: Ängs- och hagmarker. Sammanställning. Meddelande - 96/5.

Naturvårdsverket. Art- och naturtypsvisa vägledningar. www.naturvardsverket.se/Stod-i-miljoarbetet/Vagledningar/Natura-2000/.

Bilagor

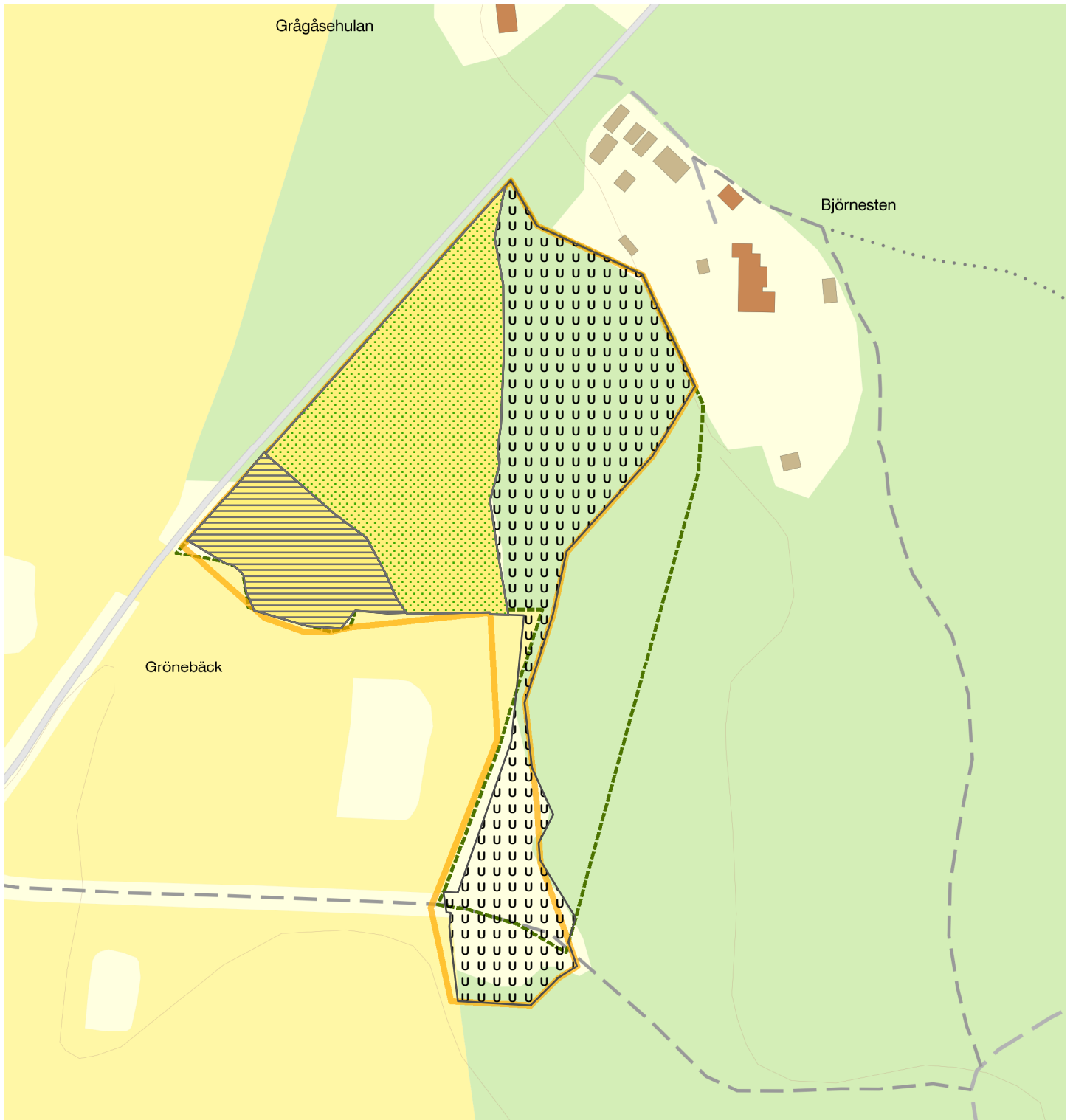
Kartor:

1. Natura 2000-områdes avgränsning, beslutskarta
2. Naturtypskarta






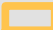

0 125 250 500 Meters

Map scale 1:10 000. Original printed 2009-01-30. Copyright Lantmäteriet 2009, dnr 106-2004/188-O.



Natura 2000-naturtypskarta, Hassle-Grönebäck SE0540295 Mariestads kommun



- | | | | |
|--|--|---|---|
|  6230 - Stagg-gräsmarker |  6270 - Silikatgräsmarker |  Utvecklingsmark, icke Natura-naturtyp |  Natura 2000 Habitatdirektivet |
| | | |  LstO Biotopskydd |

Fyll på med förklarande text

0 100 200 Meter

© Länsstyrelsen i Västra Götalands län
© Lantmäteriet Geodatasamverkan

Skala (i A4): 1:2 000

