



# Bevarandeplan för Natura 2000-området *SE0540291 Källstorp*



## Natura 2000

Natura 2000 är ett ekologiskt nätverk av värdefulla naturområden inom EU. Utpekande av Natura 2000 - områden bygger på krav som finns i EU:s fågeldirektiv och art- och habitat-direktiv. Syftet är att hejda utrotning av vilda djur och växter och att hindra att deras livs-miljöer förstörs. Alla medlemsländer ska peka ut områden dels för fåglar som anges i EU:s fågeldirektiv, dels för naturtyper och arter som anges i art- och habitatdirektivet. Genom utpekandet åtar sig länderna att de utpekade värdena i områdena ska bevaras långsiktigt. Natura 2000-nätverket är en av hörnstenarna i EU:s arbete för att bevara biologisk mångfald. I fågeldirektivet och habitatdirektivet listas 170 naturtyper och sammanlagt cirka 900 växt- och djurarter som särskilt värdefulla. 90 av naturtyperna och drygt 100 av djur- och växtarterna i habitat- direktivets bilaga 1 och 2 finns i Sverige. Därtill häckar regelbundet cirka 60 av fågeldirektivets fåglar i vårt land.

## Bevarandeplaner

För varje Natura 2000- område ska Länsstyrelsen ta fram en beskrivning. Detta ska göras i särskilda bevarandeplaner eller i en skötselplan om området även är naturreservat. I planen ska det finnas en beskrivning av området med bevarandesyfte, bevarandemål och beskrivningar av de naturtyper och arter som ska bevaras och bidra till gynnsam bevarandestatus. Hot mot Natura 2000-områdets arter och natur- typer, och behov av bevarandeåtgärder, t ex skydd eller skötsel, ska beskrivas. Informationen ska under- lätta förvaltningen av området och tillståndsprovningar enligt miljöbalken.

Bevarandeplanen ska fastställas av Länsstyrelsen, som även är ytterst ansvarig för att målsättningen med området uppfylls. Bevarandeplanen ska revideras när ny kunskap tillkommer eller när förutsättningar för området ändras. Den ska tas fram och hållas aktuell i dialog med berörda intressenter, och det är värdefullt om den som har ny information kontaktar Länsstyrelsen. Bevarandeplanen är inte ett juridiskt bindande dokument. För formell reglering av skydd eller skötsel kan andra beslut behövas, t ex skydds- beslut för naturreservat. Föreskrifter enligt eventuella skyddsbeslut gäller parallellt med den tillstånds- plikt som gäller inom Natura 2000.

I bevarandeplanen redovisas gränser, naturtyper och arter enligt bästa tillgängliga kunskap. I de fall där ny kunskap har till kommit, har Länsstyrelsen för avsikt att föreslå dessa ändringar till regeringen när nästa tillfälle ges. Vid förvaltning och tillståndsprovning utgår man ifrån i verkligheten förekommande naturtyper, varför det är nödvändigt att bevarandeplanen redovisar dessa, även om de inte har hunnit beslutas av regeringen.

### Tillståndsplikt och samråd

För att inte skada naturvärden krävs tillstånd för verksamheter eller åtgärder som på ett betydande sätt kan påverka miljön i ett Natura 2000-område. Det kan även gälla åtgärder utanför Natura 2000-området, om de kan påverka miljön i området. Detta regleras i miljöbalken (7 kap. 27-29§§). Då det kan vara svårt att avgöra vilka åtgärder som på ett betydande sätt kan påverka naturvärden behöver man samråda med Länsstyrelsen före genomförandet. Vid skogsbruksåtgärder hålls samråd med Skogsstyrelsen. Mer information finns hos Länsstyrelsen, läs på webben eller kontakta en handläggare.

## Kartor

Information om naturtypers utbredning och arter i ett enskilt område går att hitta med hjälp av kartverktyget Skyddad natur. Det kan nås på Naturvårdsverkets hemsida genom att söka på ”kartverktyget skyddad natur”. I kartverktyget söker du upp aktuellt område och klickar på namnet för mer information.



LÄNSSTYRELSEN  
VÄSTRA GÖTALANDS LÄN

Elisabet Ottosson

## Bevarandeplan för Natura 2000-området

### SE0540291 Källstorp

Kommun: Lidköping

Områdets totala areal: 47,5 ha

Bevarandeplanen uppdaterad av Länsstyrelsen: 2016-10-14

Bevarandeplanen fastställd av Länsstyrelsen: 2016-12-21

Markägarförhållanden:

Privata markägare

Regeringsbeslut, historik:

SPA: Nej, pSCI: 2004-04-01, SCI: 2005-01-01, SAC: 2011-03-01, regeringsbeslut  
M2010/4648/Nm

### Naturtyper och arter som ska bevaras i området:

Naturtyper och arter enligt art- och habitatdirektivet samt fågeldirektivet:

4030 - Torra hedar

6230 - Stagg-gräsmarker

6270 - Silikatgräsmarker

6410 - Fuktängar

8230 - Hällmarkstorräng

9070 - Trädklädd betesmark

### Bevarandesyfte

Det överordnade bevarandesyftet för Natura 2000-nätverket är att bidra till bevarandet av biologisk mångfald genom att bibehålla eller återskapa gynnsam bevarandestatus för de naturtyper och arter som omfattas av EUs fågeldirektiv eller art- och habitatdirektiv. För det enskilda Natura 2000-området är det överordnade syftet att bevara eller återställa ett gynnsamt tillstånd för de naturtyper eller arter som utgjort grund för utpekandet av området.

Prioriterade bevarandevärden: I Natura 2000-området Källstorp är det främsta syftet att bevara de artrika maderna (naturtyp 6410), ekhagarna (9070) och naturbetesmarkerna (4030, 6230, 6270, och 8230) så att de höga naturvärdena bibehålls och utvecklas.

Motivering: Betesmarkerna i Källstorp har en lång historia som öppna och hävdade marker med höga biologiska och kulturhistoriska värden. I området finns flera sällsynta och hotade arter.

Prioriterade åtgärder: Löpande årlig hävd med bete och röjning av igenväxningsvegetation. För att säkerställa att områdets naturvärden finns kvar på lång sikt bör hela området omfattas av åtagandeplan för betesmarker eller ett skötselavtal. Möjligheten att restaurera omkringliggande marker samt utvecklingsmarker för att få miljöer dit arter kan sprida sig bör ses över.

## Beskrivning av området

Källstorp ligger i ett småbrutet kulturlandskap utmed Vänerns strand i anslutning till Källstorps herrgård, en egendom med anor från 1200-talet. Kulturlandskapet kring gården utgörs av en mosaik av mader och torrbackar. Vegetationen är mångformig och växlar mellan enbuskmarker och småkuperade hållmarker med örtrika torrängar och övergår så småningom i olika typer av fuktängar, såsom högstarrängar och tuvtåtelängar. Strandängarna breder ut sig väster om gården och längre ut i lågvassarna finns klarvattenytor med eutrof vegetation med vattenaloe, vattenstäckra och blomvass. Här finns ett rikt fågelliv med flera olika arter häckande simänder, sumphöns och vadare. I vassen häckar rördrom (i rödlistan klassad som nära hotad, NT). Öster om gården ligger övriga hagmarker i mosaik med åkrar och skog. Inom området förekommer såväl grova träd som lövskog med höga naturvärden. Bland vårdträden i anslutning till Källstorp gård finns skyddsvärda ädla lövträd som ek, ask och lönn. Björk och andra triviala lövträd förekommer också. Många av träden är gamla. I den västligaste hagen är det riktiga sparbanksakar som dominerar. Gul dropplav (NT), kyrkogårdslav och guldlocksmissa är några av kryptogamer som noterats på träden i området. Död ved finns i ganska liten mängd, huvudsakligen uppe i grenverket, men även grova liggande träd förekommer. I betesmarkerna finns en rik ängs- och hagmarksflora vilket tyder på lång hävdkontinuitet och liten gödselpåverkan. Största delen av Natura 2000-området var öppen mark även under slutet av 1800-talet. Arter som förekommer i området är bl.a. knägräs, brudbröd, slättergubbe, granspira (NT), skallror, darrgräs, axveronika, stagg, nattviol, Jungfru Marie nycklar, rosenpilört, klockgentiana (VU), grönskära (VU), gulkavle och ängsvädd. De örtrika betesmarkerna är viktiga livsmiljöer för många insekter, bl.a. slättergräsfjäril, och olika arter av dyngbaggar.

Området har även många kulturlämningar. Källstorp ligger inom ett område som utpekats som Naturvårdsverkets riksintresse för naturvård samt riksintresse för det rörliga friluftslivet. Det omgivande landskapet är även utpekats som ett regionalt värdefullt odlingslandskap och ingår i biosfärområdet Vänernskärgården med Kinnekulle. Detta innebär i sig inte något formellt skydd, men handlar om ett förhållningssätt för hur de ingående kommunerna ska arbeta med hållbar utveckling i området.

## Vad kan påverka negativt

Ogödslade naturbetesmarker är en rest från ett mer traditionellt lantbruk. I dagens förändrade jordbrukslandskap med en alltmer effektiv och intensiv markanvändning återstår endast ett fåtal sådana gräsmarker och arterna knutna till dessa för en tynande tillvaro. Flera av gräsmarkerna, såsom de i Källstorp hotas alltjämt av fragmentering, igenväxning på grund av upphörd eller felaktig skötsel, kvävenedfall, vattenreglering eller annan exploatering.

Nedan nämnda åtgärder utgör exempel på åtgärder som skulle kunna ha negativ påverkan på naturtyperna och arterna i området.

- Utebliven eller otillräcklig hävd genom exempelvis minskad eller upphörd betesdrift som på sikt leder till igenväxning och utarmning av den hävdgynnade floran och faunan.
- Utebliven röjning av igenväxningsvegetation leder på sikt till igenväxning av buskar och trädskikt vilket missgynnar ljusberoende växter och kryptogamer.
- Avverkning av gamla grova träd, gamla grova buskar (av t.ex. hassel) och döda träd samt borttagande av död ved.
- Bristande föryngring i träd- och buskskikt hotar på sikt kontinuiteten av gamla grova träd.
- Gödsling (förutom från betande djur) kan påverka naturtypen negativt. Även indirekt

- näringstillförsel som t.ex. spridning av gödsel och bekämpningsmedel i angränsande områden.
- Sambete med gödslad vall som ger en indirekt näringstillförsel till marken.
  - Tillskottsutfodring och vinterbete ger en indirekt näringstillförsel till marken och missgynnar den konkurrenssvaga floran.
  - Användning av avmaskningsmedel som innehåller avermectin är negativ för den dynglevande insektsfaunan och bör därför endast användas vid behov.
  - Alla former av markexploatering, exempelvis byggnation, grävning, schaktning, skogsplantering, dikning, dränering, upplag, täktverksamhet etc. i eller i angränsning till Natura 2000-området som kan påverka områdets naturvärden negativt.
  - Introduktion av för naturtypen främmande arter, t.ex. insådd av vallväxter i naturbetesmarken som kan påverka konkurrensförhållanden.
  - Vattenreglering, dikning och markavvattning. Vid reglering av Vänerns vattennivå behövs en uppföljning av hur detta kan påverka fuktängarna i Natura 2000-området.
  - Upplag och deponier som inte är av tillfällig art, av t.ex. jord, halmbalar.

### Bevarandeåtgärder

Förutom vad som i övrigt gäller enligt miljöbalken och annan miljölagstiftning krävs tillstånd för att bedriva verksamheter eller vidta åtgärder som på ett betydande sätt kan påverka miljön i ett Natura 2000-område. Tillstånd krävs inte för verksamheter och åtgärder som direkt hänger samman med eller är nödvändiga för skötseln och förvaltningen av det berörda området (7 kap 28 a § miljöbalken). Om en verksamhet/åtgärd påverkar ett Natura 2000-område så kan denna vara tillståndspliktig även om den utförs utanför Natura 2000-området.

#### Skötsel:

Området bör ha årligt bete med tillräckligt många djur för att gynnsam bevarandestatus skall kunna upprätthållas. Vissa delar skulle med fördel kunna betas på ett vis som mer liknar slätter, bla svinrot och klockgentiana bör gynnas av detta. Detta skulle innebära sent betespåsläpp. Igenväxningsvegetation behöver hållas efter. I betesmarkerna behöver en del av de skyddsvärda träden huggas fria. Även en inventering och kvalitetssäkring av utvecklingsmarker i området bör göras. Det finns hävdgynnad flora även utanför Natura 2000 området, framförallt i dikesrenar och kantzoner. Det skulle vara mycket positivt för området om även dessa hävdades med skärande eller klippande verktyg

#### Skydd:

Inget förordnande om skydd utöver Natura 2000 finns men större delen av området omfattas av strandskyddet.

#### Utvecklingsmark:

I områdets västra delar finns utvecklingsmarker som tidigare klassificerats som ”obestämd skog”. Området är klassats som utvecklingsmark och det bör undersökas om det inte uppfyller kriterierna för naturtyp 6270, alternativt 4030. I öster finns annan utvecklingsmark som klassats som ”obestämd skog”. Här ligger målnaturtypen närmre trädklädd betesmark (9070). Kvaliteten av övriga utvecklingsmarker bör också ses över.

### Uppföljning av naturtyper och arter

Länsstyrelsen ansvarar för att uppföljning av bevarandemål genomförs. Uppföljningen ska ske enligt de manualer för skyddade områden som har tagits fram av Naturvårdsverket. Mätbara mål, så kallade målindikatorer, ska registreras i databasen SkötselDOS. Dessa målindikatorer följs sedan upp. Målsättningen är att kunna se om de bevarandemål som satts upp i bevarandeplaner och skötselplaner uppfylls, att skötseln fungerar och att Natura 2000 - naturtyperna och arterna har gynnsamt tillstånd.

## Naturtyper och arter enligt art- och habitatdirektivet samt fågeldirektivet:

### 4030 - Torra hedar

---

*Areal:* 7,9 ha. Arealen fastställd i regeringsbeslut

#### Beskrivning

På flera kullar i området utgörs vegetationen av torra hedar med öppna hållmarkstorrängar. Buskskiktet utgörs framförallt av en. Några av de typiska arter som växer i naturtypen är; stagg, pillerstarr, ängsvädd, hirsstarr, knippfryle, blåsuga och kattfot. Markerna är välhävdade och betas och endast små mängder ohävdsarter såsom vanlig smörblomma och hundkåx finns.

Generellt sett utgörs naturtypen av torra- friska, hävdpräglade hedar på silikatrika podsoljor (ej sandfält) nedanför trädgränsen. Naturtypen har utvecklats genom lång beteskontinuitet, ofta i kombination med återkommande bränningar. Krontäckning av träd och buskar, som inte är av igenväxningskaraktär, är 0 - 30%. Hävdgynnade arter ska finnas. Torra hedar karaktäriseras av en hedartad vegetation med ris och smalbladiga gräs/halvgräs. Typiska arter som återfinns inom naturtypen är bland annat blåsuga, kattfot, slättegubbe, hirsstarr, vårstarr, pillerstarr, knägräs, ljungögontröst, vanlig ögontröst, stenmåra, stagg, ängsvädd m fl. Karaktärsarter är ljung, blåbär, lingon, gråfibbla m fl.

Naturtypen är känslig för igenväxning, ökad beskuggning, uppluckrad gräsvål samt konkurrens från ohävdsarter och främmande arter. Naturtypen är även känslig för fragmentering och för minskade populationer av karaktäristiska och typiska arter.

#### Bevarandemål

Arealen av Torra hedar (4030) ska vara minst 7,9 hektar. Regelbunden hävd genom bete ska prägla området. I återkommande intervaller ska även brand (naturvårdsbränning) påverka naturtypen. Naturliga störningsprocesser i form av tramp och periodisk torkstress ska förekomma. Naturtypen ska ha en ostörd hydrologi. Krontäckningen av träd och buskar ska vara liten. Igenväxningsvegetation, varken vedartad eller örtartad, ska förekomma mer än i begränsad utsträckning. Näringsstatusen ska vara naturlig. Ingen antropogen näringstillförsel, inklusive tillskottsutfodring av betesdjur eller sambete med vall, ska förekomma. Det ska finnas födoresurser såsom pollen- och nektarresurser för fjärilar, bin och andra insekter. Fysiska strukturer i form av hällar, bryn och stenvägar ska förekomma. Värdefulla träd, t.ex. bärande och blommande träd, hålträd, hagmarksträd, gamla träd ska förekomma. Värdefulla buskar t.ex. bärande och blommande buskar, enbusksnår och brynbildande buskar ska förekomma. För naturtypen främmande arter ska inte förekomma. Artsammansättningen i fält- och bottenskiktet ska vara karakteristisk för naturtypen med karaktärsarten ljung och typiska arter som stagg, pillerstarr, ängsvädd m.fl. ska förekomma allmänt-rikligt och förnygra sig.

#### Bevarandetillstånd

Bevarandetillståndet för naturtypen är gynnsamt. Markerna är välhävdade och betas 2016 av nöt och häst.

## 6230 - Stagg-gräsmarker

---

*Areal:* 2,7 ha. Arealen fastställd i regeringsbeslut

### Beskrivning

Naturtypen finns fläckvis i öppna lite flackare partier i området. I områdena som karaktäriseras som stagg-gräsmarker samt i omgivande marker finns hävdgynnade arter som är typiska för naturtypen t.ex. stagg, ängsvädd, pillerstarr, granspira (NT), liten blåklocka, blåsuga, jungfrulin, knägräs, grönvit nattviol, Jungfru Marie nycklar och slättergräsfjäril. Endast små mängder ohävsarter som vanlig smörblomma och hundkäx finns.

Generellt sett utgörs naturtypen av artrika, hävdpräglade stagg-gräsmarker på torra-friska, silikatrika jordar nedanför trädgränsen. Naturtypen har utvecklats genom lång hävdkontinuitet. Krontäckning av träd och buskar, som inte är av igenväxningskaraktär, är 0-30 %. För att räknas som stagg-gräsmark krävs att det förutom stagg också finns rika förekomster av framförallt hävdgynnade arter. Exempel på arter som är typiska för naturtypen är blåsuga, kattfot, knägräs, slätterfibbla, flera arter av blåvingar och bastardsvärmare och slättergräsfjäril.

Naturtypen är känslig för igenväxning, ökad beskuggning, uppluckrad gräsvål samt konkurrens från ohävsarter och främmande arter. Naturtypen är även känslig för förändringar i ansluten grundvattenförekomst, fragmentering och för minskade populationer av karaktäristiska och typiska arter.

### Bevarandemål

Arealen av artrika stagg-gräsmarker (6230) ska vara minst 2,7 hektar i området. Regelbunden beteshävd ska påverka området. Ingen skadlig ansamling av förna (t.ex. fjolårsgräs) ska finnas i området efter vegetationsperiodens slut. Naturliga störningsprocesser i form av tramp ska påverka området. Naturtypen ska ha en ostörd hydrologi och näringsstatusen i marken ska vara naturlig. Ingen antropogen näringstillförsel, inklusive indirekt näringstillförsel genom tillskottsutfodring av betesdjur eller sambete med vall, ska förekomma. Stagg-gräsmarkerna ska vara öppna och krontäckningen liten. Träd- och buskskikt ska förekomma i måttlig mängd och ha en naturlig fördelning. Varken vedartad eller örtartad igenväxningsvegetation ska förekomma mer än i begränsad utsträckning. För naturtypen främmande arter ska inte förekomma. Värdefulla buskar t.ex. bärande och blommande buskar, enbusksnår och brynbildande buskar ska förekomma. Enstaka fysiska strukturer i form av stenmurar, odlingsrösen etc. ska förekomma. Typiska kärlväxter som till exempel stagg, kattfot, liten blåklocka, knägräs, ängsvädd m.fl. ska förekomma i allmänt-rikligt mängd och föryngra sig.

### Bevarandetillstånd

Bevarandetillståndet för naturtypen är för närvarande gynnsamt. Markerna är välhävdade och betas 2016 av nöt och häst.

## 6270 - Silikatgräsmarker

---

*Areal:* 1,1 ha. Arealen fastställd i regeringsbeslut

### Beskrivning

Silikatgräsmarkerna i Källstorp finns fläckvis i öppna ängspartier med omväxlande stenig och planare mark. Kring hållar och stenar finns mer hedartad natur och silikatgräsmarkerna uppträder i en mosaik av torrare hedmark och staggmarker. De hyser en rik flora. Betesmarksarter som uppges från området och som är typiska för naturtypen är t.ex. brudbröd, slåttergubbe (VU), slåtterfibbla (VU), svinrot, ängsskallra, knägräs, bockrot, backnejlika och ängsvädd.

Generellt sett utgörs naturtypen av artrika, hävdpräglade gräsmarker på torra-friska, silikatrika jordar. Naturtypen har utvecklats genom lång hävdkontinuitet. Krontäckning av träd och buskar, som inte är av igenväxningskaraktär, är 0-30 %. Hävdgynnade arter skall finnas. Silikatgräsmarker är den vanligaste betesmarkstypen i Sverige och har vanligen en örtrik markvegetation. Örtrikedomen gör dem viktiga för många insekter, inte minst fjärilar och bin. Typiska arter är bl.a. blåsuga, slåttergubbe, darrgräs, brudbröd, jungfrulin, olika arter av dyngbaggar, slåttergräsfjäril.

Naturtypen är känslig för igenväxning, ökad beskuggning, uppluckrad grässvål samt konkurrens från ohävdarter och främmande arter. Naturtypen är även känslig för förändringar i ansluten grundvattenförekomst, fragmentering och för minskade populationer av karaktäristiska och typiska arter.

### Bevarandemål

Arealen silikatgräsmarker (6270) ska vara minst 1,1 hektar i området. Regelbunden beteshävd ska ske årligen. I slutet av betessäsongen ska området vara väl avbetat och ingen ansamling av skadlig förna ska finnas. Naturtypen ska ha en ostörd hydrologi och näringsstatusen i marken ska vara naturlig. Ingen antropogen näringstillförsel, inklusive tillskottsutfodring av betesdjur, ska förekomma. Krontäckningen av träd och buskar ska vara liten. Hagmarkerna ska vara öppna och vedartad eller örtartad igenväxningsvegetation ska inte förekomma mer än i begränsad utsträckning. Värdefulla träd, t.ex. bärande och blommande träd, hålträd, hagmarksträd, och äldre träd ska förekomma. Bärande och blommande buskar, samt buskar som bildar snår- och bryn ska förekomma eftersom de utgör viktiga miljöer för flera insekter och fåglar. Solexponerade, varma miljöer och strukturer ska utgöra ett påtagligt inslag i gräsmarken. Artsammansättningen i fält- och bottenskiktet ska vara karakteristisk för naturtypen. För naturtypen främmande arter ska inte förekomma. Typiska arter som slåttergubbe, brudbröd, svinrot, kattfot m.fl. ska ha allmän-riklig förekomst. Populationer av typiska och karaktäristiska arter samt andra naturligt förekommande arter ska förnygra sig.

### Bevarandetillstånd

Bevarandetillståndet för naturtypen är för närvarande gynnsamt. Markerna är välhävdade och betas 2016 av nöt och häst.



## 6410 - Fuktängar

---

*Areal:* 4,9 ha. Arealen fastställd i regeringsbeslut

### Beskrivning

Norr, söder och väster om Källstorp, i en mosaik av skogsmark, åker och betesmark, ligger Källstorps mader som utgör ett mycket värdefullt våtmarksområde. I området finns flera olika typer av beteshävdade fuktängar, t.ex. finns här länets enda noterade förekomst av staggrik lågstarräng. Stora botaniska värden finns i fuktängarna genom goda förekomster av de hotade arterna grönskära (VU) och strandviol (NT). I naturbetesmarkerna finns även andra gräsmarksarter som är typiska för naturtypen; rika förekomster av klockgentiana (VU) och granspira (NT), men även hirsstarr, kärrspira, blodrot, stagg, gökblomster, ängsvädd, sumpmåra, ängsbräsmå och slankstarr. Längre ut i lågvassarna finns klarvattenytor med eutrof vegetation med b.l.a. vattenaloe, vattenstäckra och blomvass. Området har en rik fågelfauna med flera olika arter häckande simänder, sumphöns och vadare. Rördrom häckar sannolikt i vassarna.

Generellt sett utgörs naturtypen av hävdpräglade fuktängar med blåttåtel eller starr. Naturtypen har utvecklats genom lång hävdkontinuitet. Krontäckning av träd och buskar, som inte är av igenväxningskaraktär, är 0-30 %. Hävdgynnade arter skall finnas. Fuktängar är en vanlig naturtyp i Sverige men i och med ett mer rationellt jord- och skogsbruk under 1900-talet har naturtypen minskat kraftigt och fragmenterats. De kan vara mycket örtrika och hysa ovanliga växter. Örtrikedomen gör dem viktiga för många insekter, inte minst fjärilar och bin. De har också mycket stor betydelse för fågellivet.

Två undertyper finns:

6410 a) Fuktängar på neutrala till alkaliska, kalkrika jordar med ett varierande vatteninnehåll, ofta relativt artrika. Här ingår bl.a. "kalkfuktängen".

6410 b) Fuktängar på surare jordar, ibland torvrika, med blåttåtel, tåg- och starrarter. Typen varierar beroende på hävd och hävdintensitet. Fuktängarna i området hör till undertypen b.

Naturtypen är känslig för igenväxning, ökad beskuggning, uppluckrad grässvål samt konkurrens från ohävsarter och främmande arter. Naturtypen är även känslig för förändrad hydrologi som tex förändringar i ansluten grundvattenförekomst, fragmentering och för minskade populationer av karaktäristiska och typiska arter.

### Bevarandemål

Arealen av fuktängar (6410) ska vara minst 4,9 hektar i området. Markvegetationen ska vara tydligt betespåverkat och i slutet av betessäsongen ska området vara väl avbetat och ingen ansamling av skadlig förna ska finnas. Hydrologin ska vara naturlig och markfuktigheten tillräcklig. Det ska inte finnas några avvattande eller tillrinnande diken eller körspår eller andra avvattande anläggningar som medför negativ påverkan. Näringsstatusen i marken ska vara naturlig. Ingen antropogen näringstillförsel, inklusive tillskottsutfodring av betesdjur ska förekomma. Krontäckningen av träd och buskar ska vara liten. Igenväxningsvegetation, såsom skräppor och älggräs, ska inte förekomma mer än i begränsad utsträckning. Värdefulla träd, t.ex. bärande och blommande träd, hålträd, hagmarksträd, och äldre träd ska förekomma. Bärande och blommande buskar, samt buskar som bildar snår- och bryn ska förekomma eftersom de utgör viktiga miljöer för flera insekter och fåglar. Artsammansättningen i fält- och bottenskiktet ska vara karaktäristisk för naturtypen med typiska arter som ängsstarr, gökblomster, Jungfru Marie nycklar m.fl. ska vara allmän-riklig. För naturtypen främmande arter ska inte förekomma. De typiska och karaktäristiska arterna samt andra naturligt förekommande arter ska föryngas sig.

Bevarandetilstånd

Bevarandetilståndet för naturtypen är för närvarande gynnsamt. Markerna är välhävdade och betas 2016 av nöt och häst.

## 8230 - Hällmarkstorräng

---

*Areal:* 1,6 ha. Arealen fastställd i regeringsbeslut

### Beskrivning

Naturtypen finns fläckvis som pionjärvegetation på och i anslutning av de öppna hällarna i betesmarkerna där berget går i dagen. I områdena som karaktäriseras som hällmarkstorrängar samt i omgivande marker finns hävdgynnade arter som är typiska för naturtypen så som kattfot och karaktärsarter som tjärblomster. Endast små mängder ohävdsarter som skräppor och vecketåg finns.

Generellt sett utgörs naturtypen av artrika växtsamhällen av torktåliga arter av kärlväxter, lavar och mossor på silikatrika hällmarksytor. Hällarna är tidvis mycket torra och har ett tunt, fläckvist förekommande jordtäckte som maximalt får täcka 50 % av ytan. Ytorna är framförallt plana och överskrider inte 30° lutning och består ofta av näringsfattiga graniter och gnejser. Naturtypen förekommer huvudsakligen i områden med någon form av störning, exempelvis bete. Kärlväxter som fetbladsväxter, styvmorsviol, grusbräcka och kattfot är typiska för naturtypen. De artrikaste exemplen förekommer i öppna betesmarker, kust- eller åkerlandskap. Naturtypen är särskilt karaktäristisk i kusttrakter kring Vänerne. Periodvis översilning med näringsrikt vatten från gräsmarksytor, fågelspillning m.m. kan ge en svagt kalkgynnad växtlighet. I de bäst utvecklade typerna finns rikligt med mossor och lavar. I gynnsam bevarandestatus har trädkiktet en krontäckning på mindre än 30 %.

Naturtypen är känslig för igenväxning, näringstillförsel, förändrad hydrologi och luftfuktighet, fragmentering och minskade populationer av karaktäristiska och typiska arter.

### Bevarandemål

Arealen av hällmarkstorräng (8230) ska vara minst 1,6 hektar. Årligt hävd genom bete ska påverka naturtypens dynamik och struktur. Ingen skadlig ansamling av förna ska finnas i området efter vegetationsperiodens slut. Även naturliga störningsprocesser såsom tramp och periodvis torkstress ska påverka området. Ingen skadlig ansamling av förna ska finnas i området efter vegetationsperiodens slut. Bete ska inte ske vintertid eftersom detta kan orsaka slitage av grässvålen. Området ska ha ostörd hydrologi. Ingen antropogen näringstillförsel, inklusive tillskottsutfodring av betesdjur eller sambete med vall, ska förekomma. Träd- och buskskiktet ska vara sparsamt (mindre än 30 % krontäckning) eller saknas helt. Ingen igenväxningsvegetation, varken vedartad eller örtartad, eller främmande/invasiva arter ska förekomma. Enstaka värdefulla träd och buskar och snår, exempelvis bärande och blommande arter, hagmarksträd, hamlade träd eller hålträd, ska finnas. Fysiska strukturer i form av hällar med blottat berg ska förekomma. För naturtypen främmande arter ska inte finnas. Artsammansättningen i fält- och bottenskikt ska vara naturlig och typisk för naturtypen med torktåliga kärlväxter, mossor och lavar och bestå av t.ex. fetbladsväxter, styvmorsviol, vitknavel, bergglim och slanklav, tuschlav m.fl. Populationer av typiska arter av kärlväxter, lavar, mossor ska förekomma allmänt-rikligt.

### Bevarandetillstånd

Bevarandetillståndet för naturtypen är för närvarande gynnsamt. Markerna är välhävda och betas 2016 av nöt och häst.

## 9070 - Trädklädd betesmark

---

*Areal:* 1,4 ha. Arealen fastställd i regeringsbeslut

### Beskrivning

De trädklädda betesmarkerna i Natura 2000-området utgörs dels av ekhage väster om Källstorp herrgård samt spridda mindre hagar som idag klassas som utvecklingsmark. I hagmarken dominerar eken. Fältskiktet är hedartat och hyser typiska arter som liten blåklocka, stagg, och knägräs. Död ved finns i ganska liten utsträckning, i huvudsak uppe i grenverket.

Generellt sett förekommer naturtypen på torr-blöt och näringsfattig-näringsrik fastmark. Träd- och buskskiktets krontäckningsgrad är 30-100% och utgörs av inhemska trädslag. I hagmarkerna dominerar lövträd, ofta ek och björk men även lind, ask och även äldre tall. Naturtypen har lång trädkontinuitet med inslag av gamla träd liksom föryngring av träd- och buskskikt, men dessa ska inte vara av igenväxningskaraktär.

För att klassas som naturtyp inom Natura 2000 ska området hysa en från naturvårdssynpunkt värdefull artstock knuten till lång hävdpåverkan i fältskiktet och/eller till solbelysta hagmarksträd. Trädklädda betesmarker med grova solbelysta träd är särskilt värdefulla eftersom dessa är viktiga livsmiljöer för många organismer. I de fall då betesmarken finns på kalkmark har den ofta en rik hävdgynnad marksvampsflora. Antalet rödlistade arter som är knuten till trädbärande betesmarker är högt, särskilt om det finns gott om stående och liggande död ved. Exempel på arter som är typiska för naturtypen är liten blåklocka, knägräs, lundstarr, ekspik, gul dropplav, almlav, läderlappslav, skogsvisslare, slättergräsfjäril, brunfläckig pärlemorfjäril m fl.

Naturtypen är känslig för igenväxning, ökad beskuggning, näringstillförsel, bruten kontinuitet i trädskiktet. Den är också känslig för förändringar i hydrologin som t.ex. förändringar i ansluten grundvattenförekomst, fragmentering och minskade populationer av karaktäristiska och typiska arter.

### Bevarandemål

Arealen trädklädd betesmark ska vara minst 1,4 hektar. Årligt bete ska påverka betesmarkens dynamik och struktur. Området ska inte vara gödningspåverkat annat än från betande djur. I slutet av betessäsongen ska området vara väl avbetat och det finns ingen ansamling av skadlig förna. Lövträd och ädellövträd ska prägla betesmarken. Solexponerade, varma miljöer och strukturer ska utgöra ett påtagligt inslag i området och trädskiktet ska vara så pass öppet så att fältskiktet, delar av områdets trädstammar och död ved är ordentligt solbelysta. Trädskiktet ska präglas av lång kontinuitet, antalet gamla träd av framförallt ek ska vara allmänt – rikligt förekommande, och en naturlig föryngring av träd och nyrekrytering av hagmarksträd ska förekomma i området. Gran, buskar och sly/ungträd ska inte tillåtas ta överhanden eller skada de biologiskt gamla och värdefulla träden. För naturtypen främmande eller invasiva trädarter ska inte finnas i området. Död ved i olika former och nedbrytningsstadier inklusive levande träd med döda träddeklar, liggande död ved och stubbar samt stående döda eller döende träd ska finnas. Gamla hävdpräglade träd med grov bark och håligheter ska finnas. Populationerna av typiska och hotade arter ska förekomma allmänt – rikligt och inte minska. Artsammansättningen i fält- och bottenskiktet ska vara naturlig och karaktäristisk för naturtypen med flera hävdgynnade arter.

### Bevarandetillstånd

Bevarandetillståndet för den trädbärande betesmarken är icke-gynnsamt. För att bevara de biologiska värdena krävs att igenväxningsvegetation hålls efter och att äldre träd, framförallt ekarna, friställs från övriga träd.

## Dokumentation

Länsstyrelsen i Skaraborgs län, 1992: Bevarande- och åtgärdsprogram för odlingslandskapets natur- och kulturmiljövärden i Skaraborgs län. Meddelande 8/92.

Naturvårdsverket. Art- och naturtypsvisa vägledning. [www.naturvardsverket.se/Stodmiljoarbetet/Vagledning/Natura-2000/](http://www.naturvardsverket.se/Stodmiljoarbetet/Vagledning/Natura-2000/). 2016-08-24.

Jordbruksverket. Ängs- och betesmarksinventeringen 2002-2004. Objektrapporter.

Lidköpings kommun 2013: Naturvårdsprogram för Lidköpings kommun.

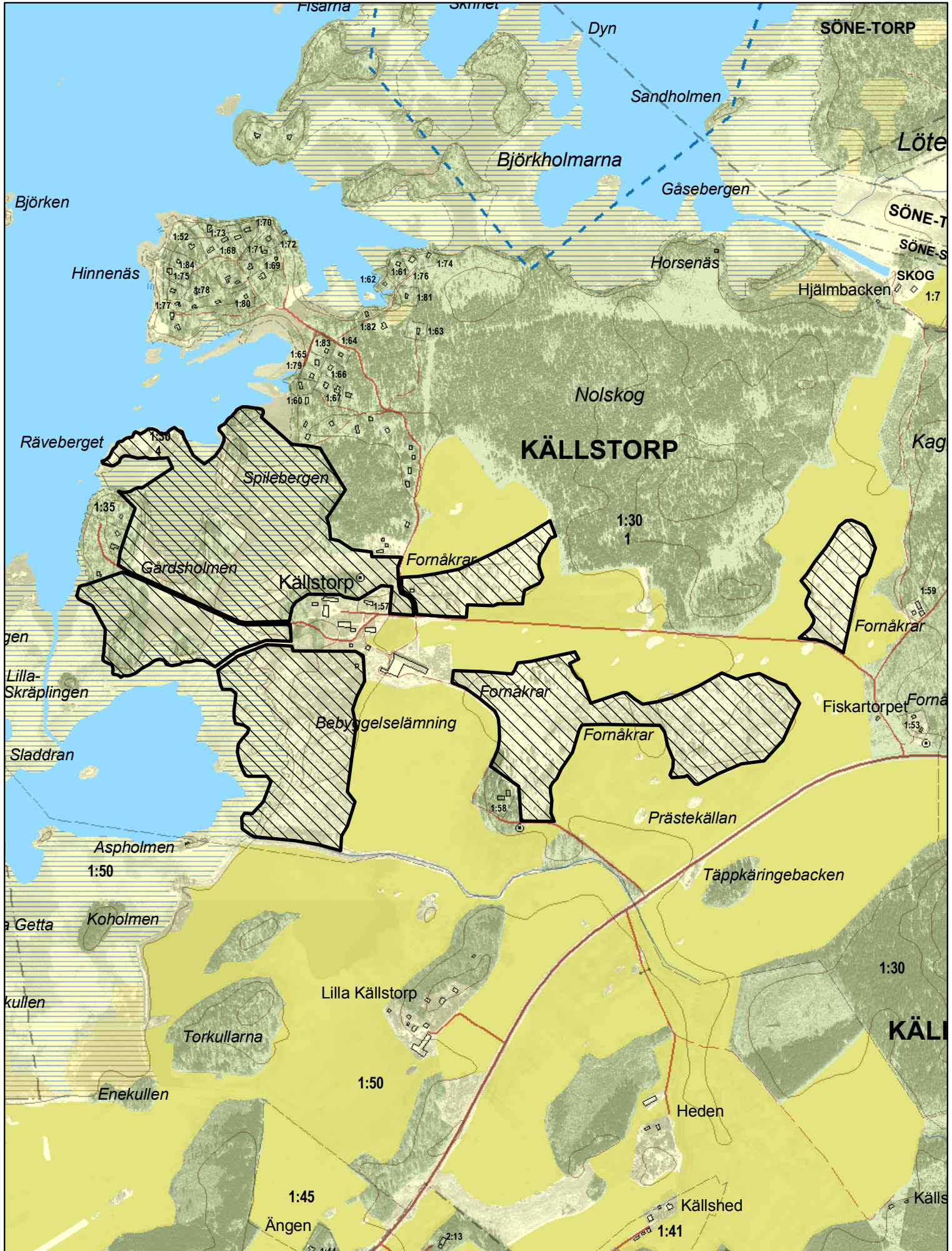
Länsstyrelsen Skaraborgs län, 1988. Ängs- och hagmarker i Lidköpings kommun. Meddelande 7/88.

Artdatabanken. Artfaktablad för klockgentiana. <http://artfakta.artdatabanken.se/taxon/1885>

## Bilagor

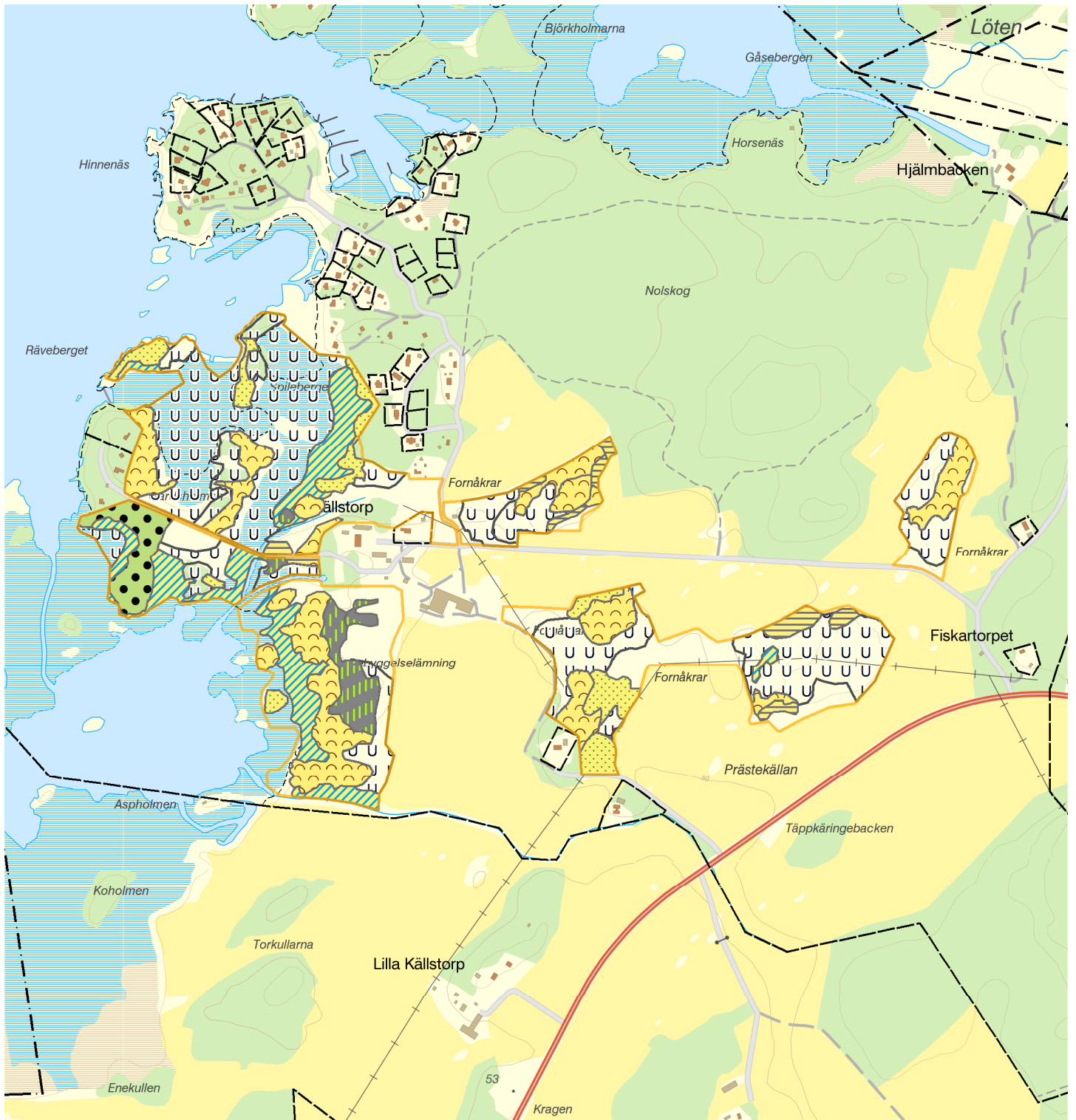
Bilaga 1: Karta med gällande gränser

Bilaga 2: Naturtypskarta



0 125 250 500 Meters

Map scale 1:10 000. Original printed 2009-01-30. Copyright Lantmäteriet 2009, dnr 106-2004/188-O.



## Natura 2000-naturtypskarta, Källstorp SE0540291 Lidköpings kommun

0 200 400 600 Meter



- |                    |                          |                                       |
|--------------------|--------------------------|---------------------------------------|
| Natura 2000        | 6230 - Stagg-gräsmarker  | 8230 - Hällmarkstorräng               |
| Habitatdirektivet  | 6270 - Silikatgräsmarker | 9070 - Trädklädd betesmark            |
| 4030 - Torra hedar | 6410 - Fuktängar         | Utvecklingsmark, icke Natura-naturtyp |

